

A painting depicting a social gathering, possibly a dance or a party. In the center, a man in a dark suit is embracing a woman in a vibrant red dress. To their left, another woman in a green dress is visible. On the far left, a woman in a brown dress is partially shown. On the far right, a woman in a yellow top and light blue jeans is visible. The background is a warm, golden-brown color, suggesting an indoor setting with soft lighting. The overall style is expressive and somewhat abstract, with visible brushstrokes and a focus on color and form.

# KOMMUN

bladet

Kommunalt informationsblad oktober 2009

DET FÖRSTA NI MÖTER... Sid 4  
NY MILJÖ- OCH BYGGCHEF, Sid 8  
KULTURFESTIVAL, Sid 10-13  
ÖPPETTIDER, Sid 16  
EVENEMANG, Sid 20



# Kommunalrådet har ordet

**Gällivare kommun har inte släppt kravet på en helhetslösning för Malmberget. Denna grundsyn har vi också framfört på Malmfältsgruppens samtliga möten sedan 2006.**

Med oförändrad intensitet driver vi alltså kravet mot LKAB och bolagets ägare, svenska staten.

Hur många miljarder kronor som krävs för att åstadkomma helhetslösningen tvistar de lärde om, men att Gällivare kommun ska ta notan har aldrig varit aktuellt. Det skulle nämligen radera ut kommunens ekonomiska bas för prioriterade områden som skola, vård och omsorg.

Företagsklimatet i Gällivare är mycket bra enligt en undersökning som Företagsbolaget gjort.

467 lokala företag med mer än en anställd tillfrågades om olika särintressens attityder till företagande, kommunens tillgänglighet, kommunens näringslivsinformation, infrastruktur, kommunala upphandlingar, andelen företag som upplever konkurrens från kommunen, tillväxt- och utvecklingsmöjligheter, etc.

234 företag deltog i undersökningen och utfallet var långt mer positivt än i de undersökningar av företagsklimatet som årligen görs av Svenskt Näringsliv. Vi anser nu som tidigare att den senare undersökningen använder variabler som med automatik sänker resultatet för Gällivare och andra glest befolkade norrlandskommuner. Vi tror alltså mer på den relativt positiva bild av företagsklimatet som Företagsbolagets undersökning visar.

Stöd för den teorin finns också i den nyligen presenterade undersökningen om nyföretagandet i Sverige. Gällivare toppade statistiken för nyföretagande i Norrbotten och Gällivare hamnade på tionde plats i riket.

Kommunen och ICA är inne i slutfasen i planerna för en Kvantum-etablering på Malmheden.

Tillsammans med Coop Forums färska utbyggnad för dryga 60 miljoner kronor kan sägas att livsmedelsbranschen verkligen tror på Gällivare.

Flera intressanta nyetableringar är på gång till Gällivare kommun och många avser handel och turism. Ett företag har nyligen ansökt om att få köpa två hektar mark. Går den etableringen i lås har vi 20

nya jobb på ett bräde - och inte bara det. Det aktuella företaget betraktas nämligen som en sällsynt god granne och goda grannar är det ju många andra företag som vill ha.

LKAB kom i dagarna med det positiva beskedet att bolaget anslår fem miljoner kronor till utveckling av skidstadion. Det innebär att vi kan gå snabbare fram än vad som annars hade varit möjligt. Klart är att de nya snökanonerna för skidstadion testas i vinter för att garanterat fungera friktionsfritt redan under WC-säsongen 2010. LKAB har för övrigt tagit på sig rollen som huvudsponsor för World Cup 2010 och 2012. Det tackar vi för.

Besöksnäringen har på några få år ökat antalet bäddar i Gällivare från 800 till 1.100. En kraftig ökning, men det är ändå bara början. Entreprenörerna i Gällivare, anförda av familjen Emmoth på Dundret, planerar för att Gällivare senast 2020 ska erbjuda 8.000 bäddar. Fantastiskt – eller hur? Med det spektakulära Fjällnäs slott har Gällivare som turistdestination en svårslagen spännvidd av boendialternativ.

Aitikgruvan är Gällivares enskilt starkaste motor och i nuläget jobbar och bor cirka 1.000 externa entreprenörer i kommunen. Vad betyder inte detta för hotell, restauranger, bensinstationer, mataffärer och övrig handel?

Nya tomter har styckats på Vuoskojärviområdet och till dessa är det redan kö.



Flygplatsens lyft – med ny hangar och längre landningsbana – har lett till lovande resonemang med researrangörer i bland annat Ukraina. "Nya" flygplatsen beräknas stå färdig 2011 och investeringen på cirka 115 miljoner täcks till mer än 70 procent av externa finansiärer.

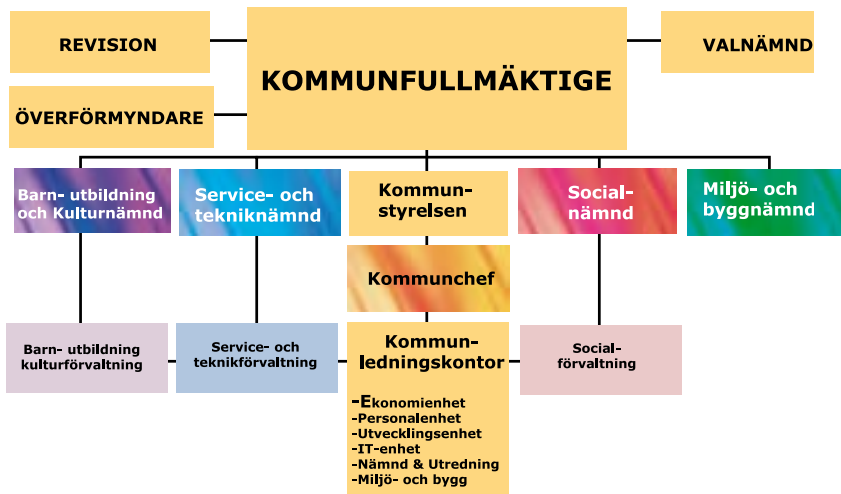
Gällivare får allt oftare beröm för att vara en snygg stad. Det är trevligt med ett rent och snyggt samhälle, men vi är långt ifrån nöjda. Vi fortsätter med de årliga städdagarna som initierades för fyra år sedan. Städdagarna har fått stor uppslutning och utfallet har varit mycket positivt. Städningen av Malmberget har också högsta prioritet och det är med glädje vi noterar LKAB:s intresse att i samarbete med kommunen fortsätta på den inslagna vägen i form av fas två för städning av Malmberget.

*Tommy Hytt*

Foto: Daniel Olausson/  
www.botz-photo.com

# Fakta om Gällivare

www.gellivare.se



## Medborgarundersökning 2009, sammanfattning

Statistiska centralbyrån (SCB) erbjuder årligen Sveriges kommuner att delta i SCB:s Medborgarundersökning. Kommunerna kan välja att delta antingen i vårens eller i höstens undersökningsomgång. Sammanlagt deltog 42 kommuner i undersökningen våren 2009. Denna rapport avser medborgarundersökningen i Gällivare kommun våren 2009. Undersökningen genomfördes som en urvalsundersökning under tiden 13 mars – 11 maj med ett urval på 1 000 personer i åldrarna 18–84 år. Svarsandelen blev 46 procent i Gällivare kommun.

### A. Medborgarna om Gällivare kommun som en plats att bo och leva på

Det sammanfattande betygsindexet (NRI) för hur medborgarna bedömer Gällivare kommun som en plats att bo och leva på blev 58. Genomsnittet för samtliga 96 kommuner i de två senaste undersökningsomgångarna blev 64.

### B. Medborgarna om Gällivare kommuns verksamheter

Det sammanfattande betygsindexet (NMI) för hur medborgarna bedömer de kommunala verksamheterna i Gällivare kommun blev 50. Genomsnittet för samtliga kommuner i de två senaste undersökningsomgångarna blev 54. För Gällivare kommun är det främst förbättringar av betygsindex för verksamheterna Renhållning, Fritid- Kultur, Fritid – Idrott, Gator och vägar, Stöd för utsatta personer och Äldreomsorgen som kan höja helhetsbetyget (NRI).

### C. Medborgarna om inflytandet i Gällivare kommun

Det sammanfattande betygsindexet (NII) för hur medborgarna bedömer möjligheterna till inflytande på kommunens verksamheter och beslut i Gällivare kommun blev 36. Genomsnittet för samtliga 96 kommuner i de två senaste undersökningsomgångarna blev 41. För Gällivare kommun är det främst förbättringar av betygsindex för faktorerna Förtroende och Påverkan som kan höja helhetsbetyget.

Läs hela medborgarundersökningen på [www.gellivare.se/kommun](http://www.gellivare.se/kommun)  
Eller kom in till Kommunhuset och få den i pappersformat.



## GEOGRAFI

- 100 km norr om polcirkeln
- 16 000 kvadratkilometer
- 359 m över havet
- 18 703 invånare 2008-12-31

## LANDSBYGD

- 36 byar med ett aktivt Landsbygdsråd

## POLITIK

41 ledamöter i kommunfullmäktige  
20 kvinnliga ledamöter  
21 manliga ledamöter  
19 s - 9 v - 6 m - 3 ns - 2 skp - 1 sd - 1 fp

## Kommunen i siffror 2008

- 1609 tillsvidareanställda
- 1,3 miljarder i omsättning

## BOKSLUT (i miljoner kr)

Kommunfullmäktige	3 183
Kommunstyrelsen	92 291
Socialnämnden	356 231
Barn- Utbildnings-Kulturnämnd	344 387
Service och Tekniknämnden*	101 851
Av- och nedskrivningar	48 957
Totalt	943 717

\*) Exkl affärsverksamhet

## NÅGRA ÖVRIG SIFFROR

- 78 pojkar föddes i Gällivare kommun 2008
- 77 flickor föddes i Gällivare kommun 2008
- 43,7 år är medelåldern för män i kommunen
- 45 år är medelåldern för kvinnor i kommunen
- 579 pers flyttade till Gällivare kommun 2008
- 676 flyttade från Gällivare kommun 2008

## KOMMUNALA BOLAG

Helägda

- Topbostäder AB
- Värmeverket i Gällivare AB

Delägda

- Matlaget i Gällivare AB
- Expandum
- Malmfältens Kraftverk AB

Övriga

- Inlandsbanan
- Folkets Husföreningar
- Lule älvdal
- Kalix älvdal
- Råne älvdal
- IT Norrbotten AB
- Leader Polaris
- Länsstrafiken
- m fl



Gällivare kommun  
Tfn 0970-18 000 vx, fax 0970-144 51  
Postadress: Gällivare kommun, 982 81 Gällivare  
Besöksadress: Tingshusgatan 8-10  
E-postadress: [post@kommun.gellivare.se](mailto:post@kommun.gellivare.se)  
Hemsida: [www.gellivare.se](http://www.gellivare.se)  
Ansvarig utgivare: Lennart Johansson  
Redaktör: Anders Åhl  
Grafisk form: Ulla Vikman  
Textproduktion: Lars Sjöberg, Anders Åhl  
Omslagsbild: Målning av Reijo Raekallio  
Tryck: Grafex, Malmberget



## Det första ni möter...



Monica, Maria och Margareta samsas på ett begränsat utrymme och det bidrar till känslan av gemenskap.

-Vi känner varandra väl och har en väldigt trevlig arbetsplats. Visst är det stressigt ibland, särskilt när någon av oss drabbas av sjukdom. Men jobbet är omväxlande och vi har dagligen många trevliga kundkontakter. Jag skulle faktiskt inte vilja byta jobb med någon, säger Monica Hagadahl.

Monica började i kommunväxeln i mitten av 90-talet och är den som har längst rutin. Margareta och Maria har tjänstgjort i fyra respektive åtta år.

Samtalsfrekvensen följer ingen given mall. Det kan ringa oavbrutet en måndag för att nästa måndag vara hur lugnt som helst. Och så vidare.

## Välkommen till Gällivare kommun!

**Monica Hagadahl, Maria Bjälmsjö och Margareta Jonsson i växel/reception har ett av kommunorganisationens viktigaste jobb.**

Till kommunväxeln ringer många och ärendenas karaktär har obegränsad spännvidd. Från konkreta önskemål om telefonnummer eller mejladresser till frågor var Turistbyrån ligger och varför politikerna gjort så eller så.

Social kompetens, koll på var i Gällivare allt finns samt tålmod är tre av flera viktiga egenskaper den som vill jobba i växeln och förmedla service bör ha.

"Rysarläget" uppstår när någon förvaltning skickat ut svårtolkade fakturor. Särskilt kämpigt blir det om ingen på det berörda kontoret är tillgänglig för att reda ut begreppen. I andra änden på linjen sitter nämligen någon som - ofta med lätt stegrad puls - förväntar sig ett snabbt och glasklart besked.

-Då kan det ibland krävas både social kompetens och ett extra mått av tålmod. Visst händer det att folk blir irriterade när vi inte kan ge svaren, men det är ytterst sällan. De flesta är väldigt trevliga, poängterar Maria Bjälmsjö.

Margareta Jonsson delar arbetskamraternas entusiasm apropå tillvaron i Gällivare Kommuns växel/reception.

- Vi hjälper folk att nå rätt person med sitt ärende och många tackar oss för det. Av arbetskamrater i huset får vi också allt oftare höra att det faktiskt är vi som har bäst koll på helheten. Det värmer!



Fr v: Margaretha Jonsson, Maria Bjälmsjö och Monica Hagadahl.  
Foton på denna sida:  
Daniel Olausson, [www.botz-photo.com](http://www.botz-photo.com)



Marita Waara, jobbar som driftoperatör i växeln.

## VIKTIGA NUMMER

<b>I nödsituation</b>	<b>Ring 112</b>
<b>Ambulans i icke brådskande fall</b>	<b>0920-22 02 75</b>
<b>Brandlarm, Räddningstjänst</b>	<b>551 65</b>
Sotningsväsendet 0980-100 11	
<b>Felanmälan</b>	<b>182 13</b>
Ang vatten och avlopp, gator och vägar, kommunens fastigheter	
<b>Risklinjen</b>	<b>020-93 00 00</b>
Om du upptäcker olycksfallsrisker i din omgivning	
<b>Socialjour</b>	<b>182 12</b>
<b>Socialtjänsten, dagtid, akut</b>	<b>070-235 77 71</b>
<b>Kommunens växel</b>	<b>180 00</b>





**Maria Larsson är chef för Räddningstjänstens Larmcentral i Gällivare.**

**Larmcentralen, som omfattar fem heltider och en deltid, är öppen dygnet runt sju dagar i veckan. Året runt.**

Kiruna och Gällivare är de två kommuner i Norrbotten som valt att etablera en egen larmcentral. En vinst med arrangemanget är att du som ringer alltid når någon med god lokalkännedom.

**När ska man ringa till er – och vad gör ni?**

-Vi tar emot och förmedlar alla typer av larm, till exempel larm vid överfall, inbrott, brand och nöd. Till oss ringer du om felanmälan av vägar, va- & avlopp, pumpstationer, etc. Till oss ringer du även för att anmäla fel i Toppbostäders lägenheter. Vi tar även emot trygghetslarm från äldre och handikappade och vidtar åtgärder inom ramen för hemtjänsten. Hit ringer du också för att anmäla behov av snöröjning. Vi mäter alla snöfall och kallar ut snösvängen utifrån de direktiv vi har. Vi hanterar socialjursärenden utanför kontorstid och tar emot beställning av bärgning. Vi tillhandahåller även flytvästar och bilbarnstolar som vi kostnadsfritt lånar ut vid behov. Servicen, som främst nyttjas av Gällivares besökare, brukar vara väldigt uppskattad.

**När är det riktigt roligt att jobba på larmcentral?**

- Allmänheten hör ibland av sig med kritik mot till exempel snöröjning och innan samtalet är över har vi etablerat en känsla av samförstånd. Det är alltid lika skönt. Trafikolyckor och bränder är aldrig roliga, men det känns ändå bra när vi får positiv feedback från medborgare som tycker att vi gjort allt i vår makt, säger Maria Larsson.

*Överst på bild: Maria Larsson*

*Till höger på bild: Ann-Helen Olofsson*

*Foto: Daniel Olausson/www.botz-photo.com*







*I Bemanningenheten jobbar längst bak från höger Maria Andersson, Anette Johansson, Liselott Olovsson Karlsson, Anette Fredriksson, Christine Boklöv, Ann Johansson.*

Enheten tillhör Socialförvaltningen och i kommande nummer av kommunbladet ska vi berätta mer om deras övriga verksamheter.

## Bemanningsenheten

**Vad händer när en kommunal kärnverksamhet, exempelvis äldreomsorgen, drabbas av akut personalbrist på grund av sjukdom? Sextetten som sitter högst upp i kommunhuset är lite grann av doldisar för det stora flertalet trots att de till stor del bidrar till att kommunens service kan upprätthållas på bästa sätt när det kör ihop sig. Det är bemanningsenheten det.**

Framåt sjuånåret på morgonen har telefonsamtalen redan varit många. Dagliga verksamheter runt om i kommunen behöver hjälp med att ersätta sjukanmälda. När klockan närmar sig nio är de mest akuta oftast lösta och det finns lite tid över att ringa runt och fylla upp planerade vikariat. Men det dröjer inte länge förrän fax börjar droppa in från andra verksamheter som har personalbrist till eftermiddags- och kvällsskift. Ett genomsnittlig arbetsskift på bemanningsenheten, dag som kväll, helg som vardag.

-Vi var faktiskt tvungna att koppla ur pipfunktionen på vår fax eftersom det stundtals var ett evigt pipande som störde telefonsamtalen, berättar Christine Boklöv och fortsätter; vår vardag handlar om att hantera och lösa andra människors problem. Arbetsredskapet är till största del telefonen, och ett vänligt och respektfullt tonläge är den absolut viktigaste förutsättning även om stressfaktorn stundtals är hög.

Eftersom tjejerna har frekvent kontakt med många människor så uppstår både vänskap och förtroendefulle relationer. Samtal som i grunden är arbetsrelaterade kan ibland även handla om mer personliga saker. – Får man ett förtroende så ger man ett förtroende, inflikar Christine. Integritet och att behandla människor med respekt är för oss alla en självklarhet.

I inledningen så nämndes att sextetten är lite grann av doldisar, och det tycker Christine Boklöv är både rätt och fel.

– För det stora flertalet är vi okända men samtidigt är det många som "känner" oss och hälsar när man möts på stan. Ofta har jag ingen aning om vem personen är men i telefonins värld är vi gamla bekanta eller kanske till och med goda vänner.



## Årets verksamhet

Nu är det snart dags att utse Årets Verksamhet 2009!  
Alla kommunanställda har fått tillfälle att nominera ett arbetslag/arbetsplats för utvecklingsarbete som bedrivs och som är utmärkande på något sätt, ur ett brukar-/medborgarperspektiv.

Bland de nominerade kommer sedan en jury bestående av kommuninnevånare att utse två arbetslag/-platser till utmärkelsen samt en prissumma på 10.000:- som delas ut i samband med kommunens julfest.

Tanken med utmärkelsen "Årets Verksamhet" är att lyfta fram och uppmärksamma arbetsplatser och arbetslag inom kommunens förvaltningar som på något särskilt bra sätt arbetat med verksamhetsutveckling ur ett brukarperspektiv.



Foto: Mats Lundgren/Gällivare kommun

Bland 14 nominerade utsågs fyra vinnare till utmärkelsen "Årets verksamhet 2008" i Gällivare kommun. Det blev verksamheter vid Hedgården, Älvens förskola, Malmbackens gruppboende och Hedskolan som förutom äran fick 10.000:- till vardera arbetsplats/lag.

## Kommunal energi- och klimatrådgivning

Bo-Isak Apelqvist arbetar med kommunal energi- och klimatrådgivning för kommunerna Gällivare, Jokkmokk, Kiruna och Pajala. Det är en kostnadsfri tjänst som ger objektiva svar som rör energianvändning. Rådgivningen är riktad till privatpersoner, organisationer och små företag. Målet är att förmedla regionalt anpassad kunskap om energianvändning, energieffektivisering och klimatpåverkan.

*Du kan till exempel kontakta energi- och klimatrådgivningen angående:*

- Jämförelse mellan olika uppvärmningsalternativ
- Tips och råd om energieffektivisering
- Aktuella bidrag
- Belysningsalternativ
- Fakta kring olika energikällor och dess klimatpåverkan

Vill du minska dina el- uppvärmningskostnader eller bidra till minskad miljöpåverkan hör av dig eller besök energi- och klimatrådgivningen i Gällivare kommunhus, Miljö och Bygghuset. Telefon: 0970-18177, 070-2934884  
E-post: bo-isak.apelqvist@kommun.gellivare.se

**Mer information finns på [www.energitips.nu](http://www.energitips.nu)**

Foto: Mats Lundgren/Gällivare kommun





### VÅR VERKSAMHET

**Sture Sundqvist, ny chef för Gällivare kommuns miljö- och byggenhet, fick ett positivt intryck när han i somras besökte Gällivare för anställningsintervju.**

**-Snyggt och prydligt, fina vägar och vackra blomsterarrangemang var en bra start. Trevliga människor gjorde resten.**

46-åriga Sture, som gjorde sin första arbetsdag 21 september, kom till Gällivare tillsammans med en hustru som är civilekonom. Stures yrkesbakgrund är sällsynt brokig, men vi börjar med ursprunget.

Sture är född i Luleå och tillhör generationen som följde med föräldrarna söderut när det saknades jobb i Norrbotten.

-Vi hamnade i trakten av Borås och som 15-åring valde jag att börja jobba på mekanisk industri och inom textilindustrin.

Senare hamnade Sture inom Postfastigheter och knöts snart till generaldirektörens stab. Sture var bland annat projektledare för renoveringen av Centralposthuset i Stockholm. Den offensiva upprustningen kostade 500 miljoner kronor och var länge Sveriges dyraste byggprojekt. Efter Postfastigheter bar det iväg till Danmark och uppdraget att dra igång ett internationellt konferenshotell utanför Helsingör.

Under de nio år som följde har Sture jobbåt åt SLU (Sveriges Lantbruksuniversitet) med stationering i Umeå. De sju sista åren på SLU ägnade Sture till stor del åt miljöbevakningsprogrammet NILS (Nationell inventering av landskapen i Sverige).

Året innan nya jobbet i Gällivare har Sture varvat skön ledighet och ett projekt med klimatforskning i den svenska fjällvärlden.

-Vi har jämfört historiska och nutida flygbilder för att om möjligt kartlägga förändringar. Genom att jämföra 20 år gamla bilder med dagens har vi kunnat dokumentera klimatrelaterade förändring i de södra fjällmassiven medan det norrut inte ännu går att påvisa några mätbara skillnader genom flygbilder.

### VÅRA POLITIKER

#### Miljö- och byggnämnden

**ORDINARIE:**

<b>Ulf Normark,</b>	<b>ordf</b>	<b>(s)</b>
<b>Kent Tina,</b>	<b>v ordf</b>	<b>(s)</b>
<b>Ingegerd Hjerpe</b>	<b>led</b>	<b>(s)</b>
<b>Vivi Eriksson</b>	<b>led</b>	<b>(s)</b>
<b>Erland Söderberg</b>	<b>led</b>	<b>(v)</b>
<b>Ann Christine Lehtipalo</b>	<b>led</b>	<b>(v)</b>
<b>Monica Hedström,</b>	<b>led</b>	<b>(m)</b>

**ERSÄTTARE:**

<b>Berne Sehlberg</b>	<b>ers</b>	<b>(s)</b>
<b>Siv Nilsson</b>	<b>ers</b>	<b>(s)</b>
<b>Tommy Holmgren</b>	<b>ers</b>	<b>(v)</b>
<b>Rupert Stenström</b>	<b>ers</b>	<b>(m)</b>
<b>Bror Henricsson</b>	<b>ers</b>	<b>(ns)</b>
<b>Eva Högman</b>	<b>ers</b>	<b>(s)</b>
<b>Mikael Alldén</b>	<b>ers</b>	<b>(s)</b>



### Vilka förväntningar har du på nya jobbet?

-Vår enskilt viktigast uppgift är att erbjuda hög servicenivå till allmänhet och näringsliv. Jag är omgiven av kompetenta och engagerade medarbetare och det finns gott om spännande uppgifter att suga tag i. Malmbergets påbörjade delning, Bergmansvägens avstängning och 48 nya tomter på Söderbergs kulle intill lasarettet är några av flera viktiga projekt som ligger framför oss.

### Vad gör du helst vid sidan av jobbet?

-Jag är allmänt intresserad av design och kultur. Jakt ger mig mycket och sedan ungdomen har jag ett stort motorintresse. I garaget finns en Corvette av 1984 års modell och en ombyggd bubbla från -56. I min ungdom seglade jag mycket jolle och efter ett 25-årigt avbrott återupptog jag seglingen i somras. 2010 kan det bli aktuellt att tävla i starbåtsklassen på någon av sommarens regattor.

### Vad gillar du bäst i Gällivare?

- Staden, människorna och att det är nära till allt. Längre trodde jag att det var svårt att hitta expansivt klimat norr om Dalälven, men nu vet jag bättre. I Gällivare är det hett! Här byggs det och här finns människor med stort hjärta och framtidstro.



Fr v: Kerstin Sandström bygglovhandläggare, Ann-Christin Peterson bygglovhandläggare samt sekreterare i nämnden, Ulla-Britt Larsson marksekreterare och Alexander Kult, byggnadsinspektör.

Till höger överst: Gun-Marie Hannu, miljöinspektör, är ute och tar ett vattenprov.

Nederst till höger: Börje Nilsson, miljöinspektör, ute på livsmedelsinspektion.



### KALLA FAKTA

**Miljö- och byggkontoret sköter på delegation miljö- och byggnämndens ansvar för kommunens uppgifter inom plan- och byggnadsväsendet samt miljöskydd, livsmedel och smittskydd.**

#### Byggkontoret prövar frågor om bl a

- planläggning
- bygg-, rivnings- och marklov,
- bygg- och rivningsanmälan,
- tillståndsärenden inom brandfarliga varor
- tillsyn över hissförordningen
- energideklarationer
- obligatoriska ventilationskontrollen.

Ärendeflödet har bl a ökat p g a samhällsomvandlingen. Under 2009 har byggkontoret hitintills hanterat ca 30 st detaljplaner och mer än 250 st lovärenden.

#### Miljökontoret prövar och utövar tillsyn över bl a

- ca 300 objekt miljöfarlig verksamhet
- ca 400 objekt förorenad mark
- ca 250 objekt livsmedel
- ca 50 objekt hygienlokaler
- ca 180 objekt offentliga lokaler
- ca 1000 objekt enskilda avlopp
- ca 35 objekt täkter
- ca 150 objekt värmepumpar





## Kulturfestival med 82 arrangemang!

*Gällivare kommun har tillsammans med föreningar och företagare planerat en festival som skall öppna och vidga dina sinnen. Festivalen skall finnas överallt i vår kommun och vänder sig till ung som gammal.*

- Vi har inbjudit kulturarbetare som är bosatt i vår kommun. Men också personer som ger oss nya tankar. Mötesplatserna för arrangemangen blir Köhlers timmerkoja, hembygdsgårdar, Folkets Hus, biblioteket, bokbussen, kåkstan Gällivare museum, Nostalgicafe och givetvis Centralskolan.

- Våra handlare öppnar sina affärer för kulturfestivalen. Vi vill tacka alla som deltagit i planeringen av festivalen. Gällivare kommun har därmed fått en ny tradition – en kulturfestival som vänder sig till alla i vår kommun, säger Börje Johansson, ordförande för Barn-, kultur och utbildningsnämnden och Tommy Nyström, kommunalråd i Gällivare.

## Nostalgikafeet med musik blir en mötesplats för hela kulturfestivalen.

*Lördag 3 okt 14-18, Söndag 4 okt 18-22, Måndag 5 okt 18-22, Tisdag 6 okt kl 18-22, Onsdag 7 okt 18-22 i Gällivare Folkets Hus. Underhållning av Wild Cats, KITARIA, Moonlight Kickers i A-salen.*

Arrangörerna: Fr v på bild Britt-Marie Sandvärn, Teaterföreningen, Jerker Johansson, Kulturskolan, Lars Israelsson, Kulturen och Kjell Hansson, Midnight Sun Meet.  
Foto: Michael Johansson/Kulturen





## Monica Borrfors hyllar Monica Zetterlund

Monica Borrfors har under väldigt många år tillhört våra allra främsta jazzsångerskor. Hon har medverkat i en rad tv och radioprogram, turnerat i hela landet men även internationellt.

Hon har gjort flera kritikerrosade inspelningar och konserter.

Gällivare har hon hunnit med ett antal gånger genom årens lopp och det känns fantastiskt att vi nu kan höra henne i programmet Monica sjunger Monica. En hyllning till vår kanske allra största nämligen Monica Zetterlund. Programmet har gått för utsålda hus i hela landet men även i våra nordiska grannländer. Gällivare och kulturveckan är bara att gratulera att vi också kan få presentera detta program.

Som huvudarrangör står Gällivare-Malmbergets Jazzförening som verkat sedan 1981 men som nu gör ett sista verksamhets år som förening. Intresset har de senaste åren varit mycket svagt och till slut så finns de en gräns när man inte kan hålla på längre, trots allt är det ju för publiken en förening arbetar. Så jazzkonserter får i framtiden anordnas på andra sätt. Det känns dock som en mycket bra avslutning på ett nära 30 årigt verkande där just Monica Borrfors alltid varit en stor favorit.

**Fredag den 9 oktober kl  
19.00, Folkets Hus i  
Gällivare.**

### Erik Niva, journalist från Malmberget.

Han skriver om sport i Aftonbladet. Den nya världsfotbollen är hans första bok. Erik Niva är född och uppvuxen i Malmberget

**Fotbollskväll på Folkets  
Hus, Gällivare. Söndag 4  
oktober kl 18.00**

**Cirkus Smått ger:  
Tävlingspel om rätt och fel  
den 5 oktober i EMMA-skolan,  
den 6 oktober i Sjöparkskolan,  
Puoltikasvaara skola.**



Erik Niva



Cirkus Smått: Erika Söderström, Susanne Fuchs





## Kulturfestival

### **Arktiska intryck**

Hans Strand, 54 år, naturfotograf. En meriterad fotograf med flera utmärkelser, bland annat Hasselblad masters Award 2008. Fotograferar allt från de väldiga vidderna i Arktis, till ångande regnskogar och torra öknar. Tre böcker har hunnit med och en fjärde kommer inom kort "Arktiska intryck – en berättelse om en försvinnande värld".

Foto: Vinkande isbjörn, Hans Strand.



**Onsdag 7 okt kl 19**

**Gällivare Folkets Hus, Blå Forell  
Bildvisning, föredrag  
Laponianytt**

### **Kom till invigningen av kulturfestivalen**

i Gällivare centrum och Centralskolan. Alla arrangörer finns på plats och det finns möjlighet att köpa biljetter till de avgiftsbelagda arrangemangen. Du kan även köpa biljetter på biblioteken och museet. Konstnären Reijo Raekallio, som gjort omslagsbilden, finns den 3 oktober i Gällivare museum. Hans bilder av dansande par och renar är fantastiska. Kulturskolan, som ansvarar för karnevalståget, kommer att dyka upp på lite olika platser under veckan bland annat på våra äldreboenden.

**Lördag den 3 oktober kl 13.00  
Gällivare museum och centrum  
Oktoberfest kl 13-01**

Serveringstält - Underhållning - Hopptält - Skattjakt  
Golf - Picknickloppis - Tävlingar med fina priser  
Open Stage med mera...



**Avsluta festivalen med Ballroom  
Dancing till**

**Lycksele storband**

Bandet har funnits sen 1975 då några eldsjälar drog igång storbandet. De spelar swingmusik men även modern dansmusik.

**Lördag 10 oktober kl 19.00  
Nordan, Malmberget.**



**Mötesforum  
– Kulturhusen i Malmberget**

**Måndag 5 oktober kl 19.00, Koskullskulle skolan  
Tisdag 6 oktober kl 19.00, Gällivare museum  
Onsdag 7 oktober kl 19.00, Kåkstan Malmberget**

Foro: Michael Johansson



DAG	TID	ARRANGEMANG	PLATS
Lör 3 okt	11-14	Släktforskning via internet och mikrokort	Gällivare Bibliotek samt Malmbergsv 3 i Gällivare
Lör 3 okt	12	Invigning med karnevalståg	Gällivare centrum
Lör 3 okt	13-natt	Oktoberfest, öppet i affärerna	Gällivare centrum
Lör 3 okt		Turismens dag	Turistbyrån, Gällivare centrum
Lör 3 okt		Souvenir tävling	
Lör 3 okt	12-15	Öppen ateljé, Stig Pettersson	Barnhemsvägen 8, Andra Sidan, Gällivare
Lör 3- Fre 9 okt	13-15.30	Reijo Raekallio, Pöntsö Konstutställning	Gällivare museum
		Vänortsbyar Kittilä kommun	
Lör 3- Fre 9 okt	13	Kulturaffischer, utställning	Gällivare museum
Lör 3 okt	14-18	Nostalgi café med musik	Gällivare Folkets Hus, Midnigh Sun Meet
Lör 3 okt	14-18	Studieförbundet, 50-års jubileum med musik	Gällivare folkets Hus, A-salen
Lör 3 okt	18	Cabaré Helppaa/Tornedalsteatern	Puoltikasvaara skola, gymnsalen
Sön 4 okt	12-15	Öppen ateljé i Malmberget;	Kirsi Kemilää, Aspgatan 1 Tord Pettersson, Grevgatan 12 Gun Olausson, Hermelinsgatan 4B
Sön 4 okt	12-17	Likviddag. Loppis. Kanelbullens dag i "Kafé endast för nyktra" Marknad – försäljning i bodarna	Kåkstan Malmberget
Sön 4 okt	13-15	Kulturhusen i Malmberget KulturVandring, besök Tuoddarvillan, Bolagshotellet m fl hus	Kåkstan Malmberget - start Start i Kåkstan
Sön 4 okt	15-17	Antikrunda med Mikael Fabricius m fl	Kåkstan Malmberget
Sön 4 okt	15	Cabaré Helppaa/Tornedalsteatern	Nattavaara hembygdsgård
Sön 4 okt	18	Fotbollskväll med Erik Niva	Gällivare Folkets Hus, A-salen
Mån 5- Tor 8 okt	10-15	Malmberget Förr och Nu - utställning	Malmbergets bibliotek
Mån 5-Lör 10 okt	12-15	Marknad - utställningar av hantverk	Kåkstan, Malmberget
Mån 5-Fre 9 okt	12-19	Gällivare Förr och Nu- utställning	Gällivare bibliotek
Mån 5 okt	13	Malmberget Förr och Nu	Malmbergets bibliotek
Mån 5 okt		Samtal kring bilderna med Leif Pääjärvi	
Mån 5 okt	13	Mitt liv som socialarbetare Ett samtal med Rut Lydén (film)	Gällivare museum
Mån 5 -Ons 7 okt	18-22	Nostalgi café med musik	Gällivare Folkets Hus, Midnigh Sun Meet
Mån 5 okt	18	Bokcafé – boktips och fika	Malmbergets bibliotek
Mån 5 okt	19	Prova på – Bugg	Gällivare Folkets Hus A-sal
Mån 5 okt	19	Laestadianism , föredrag av Curt V Persson	Nattavaara hembygdsgård
Mån 5 okt	19	Kulturhusen i Malmberget, mötesforum	Koskullskulle skolan
Mån 5- Fre 9 okt		Fotoutställning "Vild natur"	Gällivare Folkets Hus, foajén
Mån 5 okt		Cirkus Smått	EMMA-skolan, Sjöparkskolan
Tis 6 okt		Cirkus Smått	Poultikasvaara skola
Tis 6 okt	09	Vi i fyran	Gällivare Blå Forell
Tis 6 okt	11	Föreningskampen	Gällivare Blå Forell
Tis 6 okt	13	Laestadianism - föredrag av Curt V Persson	Gällivare museum
Tis 6 okt	19	Teater "Fotbollsbögen"	Folkets Hus, A-salen
Ons 7 okt	10-15	Folkbildningsseminarium	Gällivare Folkets Hus Midnattsalsalen
Ons 7-Lör 10 okt	10-18. 10-15	Monalise – Formdesigner. Öppen ateljé	ELON Metallvägen 14
Ons 7 okt	18	Infoträff för ungdomar i trafiken	Gällivare Folkets Hus A-salen
Ons 7 okt	19	Kulturhusen i Malmberget, mötesforum	Kåkstan Föreningshuset Malmberget
Ons 7 okt	19	Prova på – Gellmalaget	Gällivare Folkets Hus A-salen
Ons 7 okt	19	Hans Strand "Arktiska intryck" Bildvisning, föredrag. Laponianytt.	Gällivare Folkets Hus, Blå Forell
Tor 8 okt	12	I taket lyser stjärnorna, Skolbio Regissören Lisa Siwe deltar (årskurs 7-9) (Vuxenbio)	Gällivare Folkets Hus Blå Forell
Tor 8 okt	10-12	Körsång "Arctic Light" (årskurs 4-6)	Sjöparkskolan
Tor 8 okt	13	Gällivare Förr och Nu Samtal kring bilderna med Mikael Fabricius	Gällivare museum
Tor 8 okt	18	Öppet hus hos Fotoklubben "Workshops" – prova framkallning i mörkerrum - studiofotografering	Klubblokalen Malmbergsv. 12 b, Gve
Tor 8 okt	18.30	Kulturmiljöer i Malmberget visas på bilder	Tranebergsstugan, Bromma
Tor 8 okt	19	Emma Lundbäck – föreläsning "Att skilja på person och prestation"	Folkets Hus A-salen
Tor 8 okt	19	"Bland vittor, änglar och folk", Tomas Andersson	Köhlens timmerkåta längs Nattavaaravägen
Tor 8 okt	19	"Maria Larssons eviga ögonblick". Film	Gällivare Folkets Hus, Blå Forell
Tor 8 okt	19	Panikteatern "I huvudet på Sixten Olsson"	Nattavaara Folkets Hus
Tor 8 okt	19	Teater "1809 i kärlek och krig"	Hakkas Folkets Hus
Fre 9 okt	12-15	Öppet Hus	Mikkalagården Nattavaaraby
Fre 9 okt	19	Monica sjunger Monica	Gällivare Blå Forell
Fre 9 okt	19	Teater Scratch "Mamma, pappa, barn"	Skaulo Folkets Hus
Lör 10 okt	13	Våra Bygdedräkter. Christina Lindmark, textilformgivare.	Soutujärvi hembygdsgård
Lör 10 okt		Studieförbundet föreläser och visar ett urval av dräkter för oss	
Lör 10 okt	13-17	Fotoutställning	Nattavaara hembygdsgård
Lör 10 okt	15	Teater Scratch "Jag och min pessimist"	Gällivare Folkets Hus Blå Forell
Lör 10 okt	15	Renkok	Nattavaara hembygdsgård
Lör 10 okt	19	Dans med Lycksele storband	Malmberget Nordan

## VALLMOTRAPPAN

**Vallmotrappan/Hedtrappan är en genväg mellan Nedre och Övre Heden och har använts flitigt av Gällivareborna, vilket har satt sina spår på den slitna stentrappan. Nu rustas trappan upp och den första etappen beräknas vara färdigställd under september månad. Nästa år planeras upp- rustning av räckan och återstående dräneringsarbeten.**

Efter en fallolycka beslutades att trappan skulle stängas, trappstegen var slitna och ojämna, vilket medförde en olycksrisk för fotgängare samt svårigheter vid snöskottning och sandning.

Efter påtryckning från allmänheten som klagade över den långa omvägen beslutades att trappan skulle rustas upp när finansieringen kunde lösas.

Under våren 2008 budgeterades 150 000 kr till projektet och arbetena kunde starta och nu är trappan åter öppen för fotgängarna.

### Fakta

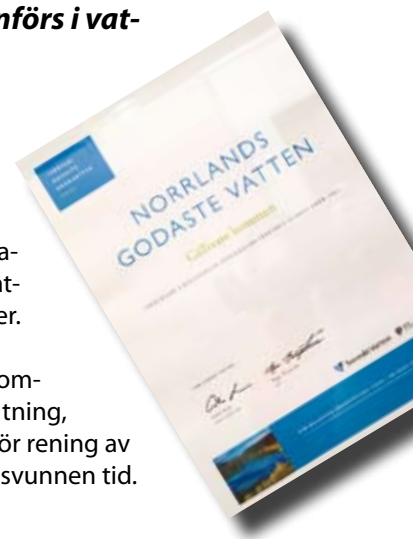
Vallmotrappan med tillhörande gångväg byggdes 1960 från Vallmovägen och upp till Kattfotsvägen. En stödmur av berong anlades vid Kattfotsvägen.

## LYSANDE VATTEN

**Nu blir det goda godare!  
Tätorterna Gällivare, Malmberget och Koskullskulles hushåll får ett mer välsmakande vatten.  
Det är effekten av att reningen med ultraviolett vattenbestrålning införs i vattenverket.**

2005 konstaterades att Gällivare kommun hade Norrlands bästa dricksvatten - och det fjärde bästa vattnet i Sverige. Nu höjer Gällivare ribban ytterligare genom att erbjuda ett dricksvatten som renas helt utan kemikalier.

Arne Björnfot, projektledare på kommunens service- och teknikförvaltning, berättar med entusiasm att klor för rening av vattnet bara är ett minne från en svunnen tid.





-I Vassara vattenverk har vi nu installerat rening med ultraviolett ljus och det känns riktigt bra. För alla våra konsumenter och för vår personal. Att slippa klorhanteringen är ju i högsta grad också en arbetsmiljöfråga.

Desinfektion med UV-ljus är den överlägset bästa metoden ur miljösynpunkt samt för drift och underhåll. Med en grov förenkling jämförs metoden med att koka vatten. Det verksamma ljusets våglängd är den mest dödliga för bakterier och risk för överdosering saknas. Resultatet blir ett vatten fritt från virus, bakterier och sporer.

Rening med UV-ljus har framgångsrikt provats på flera byvattenverk och faktiskt även på flygplatsen. Det nya är att metoden applicerats även på Vassara, kommunens största vattenverk. Investeringen har uppgått till cirka 800.000 kronor.

-Å andra sidan sparar vi pengar och gör miljövinster på drift och underhåll. Från och med nu ska vi byta lysrör vartannat år. I övrigt kräver systemet ingen skötsel.

Vassara vattenverk togs i drift 1968 och här jobbar tre tekniker varav någon alltid har jour. Vattenverket producerar (renar) 5.500 kubikmeter vatten per dygn och försörjer abonnenter i Gällivare, Malmberget och Koskuskulle.

Dessutom levereras renat vatten direkt till LKAB. Bolagets utvidgning av gruvområdet har också inneburit att ledningar flyttats från Malmberget och följer istället "Mellanvägen" till Koskullskulle.

Tävlingen om Sveriges bästa dricksvatten arrangeras vart femte år av organisationen Svenskt Vatten. 2010 är det åter dags för en panel av branschproffs att kora de bästa bidragen. Tävlingen är laddad med prestige och hålls under så kallade högtidliga former.

Senast det begav sig hölls provningen i Stockholms Stadshus. - Till viss del är det en kul variant på tävlingar där panelen provar vin, men ett bra utfall i vattentävlingen är också fenomenal marknadsföring. Självklart hoppas vi kunna förbättra vår position ytterligare. Det skulle onekligen sitta fint om Gällivares dricksvatten utsågs till Sveriges bästa, tillstår Arne Björnfot.





# Öppettider

## KAVAHEDENS ÅVC, tel: 0970-18985

Måndag-Torsdag	07:30-15:30
Fredag	07:30-14:30
Tisdagkväll	15:30-18:30

## Röda dagar stängt

Dag före röd dag stänger vi kl	11.30
--------------------------------	-------

## ÅTERVINNINGSMARKNADEN ÅVM, tel: 0970-18846

### Hjortronet, Oljevägen i Gällivare.

Måndag-Onsdag	10.00-16.00
Torsdag	10.00-19.00
Fredag	10.00-15.00

## GÄLLIVARE BIBLIOTEK, tel: 0970-18171

Måndag - Torsdag	10:00 - 19:00
Fredag	12:00 - 16:00
Lördag	11:00 - 14:00

## MALMBERGETS BIBLIOTEK, tel 0970-18163

Måndag	10:00 - 19:00
Tisdag - Torsdag	10:00 - 15:00

## GÄLLIVARE MUSEUM, tel: 0970-18692

Måndag - Fredag	11:00 - 14:30
Lördag	12:00 - 14:00

## STACKEN, tel: 0970-16082

Måndag och Söndag	Stängt
Tisdag - Torsdag	15:00 - 21:00
Fredag	15:00 - 23:00
Lördag	18:00 - 23:00

## MALMBERGETS SIMHALL, tel: 0970-18673, 18674

Måndag - Fredag	11:00 - 20:00
Lördag	Stängt
Söndag	13:00 - 17:00

## HAKKAS SIMHALL, tel: 0975-10255

Måndag	16:00 - 20:00
Onsdag	16:00 - 20:00
Fredag	15:00 - 19:00

## SJÖPARKSBADET GÄLLIVARE, tel: 0970-18671, 18687

Måndag - Fredag	11:00 - 20:00
Lördag	10:00 - 15:00
Söndag	Stängt

## Bassängen stänger kl. 19:00 på torsdagar.

### Motionssimning:

Måndagar:	20:00 - 21:00
Onsdagar:	07:00 - 08:00

## SPORTHALL MALMBERGET, tel: 0970-18673, 18677

Måndag - Fredag	08:00 - 22:00
Lördag	09:10 - 20:00
Söndag	09:10 - 20:00

## BOWLINGHALLEN MALMBERGET, tel: 0970-186 78

Måndag - Torsdag	11:00 - 20:00
Fredag	11:00 - 16:00
Lördag - Söndag	Stängt

# NÄMND- OCH UTREDNING

Här ligger sekretariat, expedition, ärendehantering och arkivering samlat för kommunens nämnder och styrelser. Enheten utför handläggning inom olika sakområden och genomför utredningar på uppdrag av kommun- och förvaltningsledning.

Inom verksamheten finns också överförmyndare, handikappkonsulent, ungdomskonsulent. Enheten arbetar även med och kollektivtrafiken samt ansvarar för lotteri- och alkoholtillstånd. Totalt arbetar 25 personer i enheten.

# EKONOMIENHETEN

Ekonomienheten är en central enhet under kommunstyrelsen som ansvarar för att kommunens samtliga förvaltningar får budget/bokslut upprättat samt fungerar som stöd i ekonomifrågor. Här hanteras kommunens samtliga leverantörsfakturor samt avgifter för vatten, renhållning, slam, hyror och hemtjänst. I verksamheten ingår även kommunens inköpsfunktion. Totalt arbetar 17 personer på ekonomienheten.

# IT-ENHETEN

På uppdrag av kommunala verksamheter ombesörjer IT-enheten beställning och leverans av datorer och kringutrustning samt ansvarar för drift och underhåll i alla kommunala datormiljöer. Här ligger också ansvaret för utbyggnad och förvaltning av Gällivare kommuns stadsnät. Inom enheten arbetar 13 personer.

# UTVECKLINGSENHETEN

Utvecklingsenheten har det strategiska och övergripande ansvaret för kommunens operativa insatser för näringslivsutvecklingen och utgör kontaktytan för det lokala näringslivet, nya etableringar och övriga externa parter. Verksamheten omfattar även utbildningsresurser och stärker näringslivets kompetensförsörjning. Enheten handlägger även alla kommunala ärenden med koppling till marknadsföring och information. Inom enheten arbetar 5 personer i kommunhuset och 22 personer är knutna till utbildningsverksamheten i Malmberget.

# PERSONALENHETEN

Här handläggs alla frågor inom personal- och löneområdet. Enheten ger den politiska ledningen hjälp och service inom löne-, personal- och organisationsområdet samt biträder förvaltningarna som rådgivare, utbildare och specialister.

I arbetet att leda, driva och utveckla personalpolitik och personalstrategi ingår också att jobba med kommunens långsiktig bemanningsplanering, och ta initiativ till olika utvecklingsprojekt för personal och ledare. Totalt arbetar 13 personer inom personalenheten.

# MILJÖ- OCH BYGGKONTORET

Miljö- och byggnämnden i Gällivare arbetar med miljö-, bygg-, planerings- och hälsofrågor i kommunen. Miljö- och byggnämndens verkställande organ är miljö- och byggkontoret. På kontoret arbetar 12 personer.



## Gällivare länsbäst på nyföretagande

**Nyföretagandet ökar snabbare i Gällivare än någon annanstans i Norrbotten. I Sverige räcker Gällivares takt till en imponerande tionde plats.**

**-Vi hade på känn att vi var bäst i länet, men tiondeplatsen i riket var en glad överraskning, säger Ulf Hansson, utvecklingschef i Gällivare kommun.**

Att nyföretagandet i Gällivare växer snabbast i Norrbotten framgår i en undersökning som gjorts av SVT Rapport. Statistiken, som baseras på uppgifter från UC, avser perioden 2007 till och med första kvartalet 2009.

-Med gruvindustrin som outtröttlig motor har lågkonjunktur och finanskris inte slagit lika hårt mot Gällivare som mot många andra kommuner. Företagarna trivs i Gällivare, tror på Gällivare,



Foto: Yngve Johansson/Imega

ser en efterfrågan i Gällivare och väljer därför i hög utsträckning att också göra sina nysatsningar här. Hoppingivande för framtiden är att många nya företag skapas som avknoppningar till befintliga företag. Våra företagare är alltså duktiga på att ge anställda chansen att ta över produkter och utveckla dessa i egen regi.

### Vad gör ni för att hålla denna positiva trend vid liv?

-I höst ska vi analysera siffrorna och kartlägga effekterna av våra "starta eget"-satsningar. Har kraftsamlingen gett gott resultat så ska vi kanske fortsätta på inslagen linje. Har nyföretagandet ökat av andra skäl så ska vi kanske fundera på om avsatta pengar kan användas på ett bättre sätt, säger Ulf Hansson.

**Leastadiusparken ligger vid Statoil i Gällivare**



## HSB vill bygga nytt i Leastadiusparken

**HSB vill bygga 100 nya lägenheter i Gällivare.**

**Lägenheterna ska byggas i Leastadiusparken och spaden ska enligt nu gällande plan sättas i jorden våren 2010.**

HSB har initialt flaggat för att det är bostadsrätter som ska byggas, men det finns också en relativt öppen attityd till tanken på hyresrätter. En marknadsundersökning ska enligt uppgift ge besked om vilken typ av lägenheter som marknaden efterfrågar.

Kommunalrådet Tommy Nyström (s) är jätteglad över HSB:s offensiva planer i Gällivare och personligen hoppas han att HSB ska välja att bygga hyresrätter.

- Även om vi har en positiv utveckling i Gällivare tror jag inte att så många är intresserade av att betala sjuisiffriga belopp för en bostadsrätt. Betydligt större intresse lär det bli för nya hyresrätter och därför känns det som ett intressantare alternativ.

## Sammanträden

Nämnd	Stoppdatum	Sammanträde	Tid	Plats
Kommunfullmäktige		5-6 oktober	13.00	Blå Forell, Folkets Hus
		2 november	13.00	
		7 december	13.00	
Kommunstyrelsen		12 oktober	10.00	Kommunhuset
		16 november	10.00	
		14 december	10.00	
Service- och tekniknämnd	27 oktober	10 november	10.00	Kommunhuset
	24 november	8 december	10.00	
Miljö- och byggnämnd	28 september	29 oktober	09.30	Kommunhuset
	2 november	10 december	09.30	
Barn- utbildning och kulturnämnd		10 november	10.00	Kommunhuset
		15 december	10.00	
Socialnämnd		15 oktober	08.00	Kommunhuset
		19 november	08.00	
		17 december	08.00	





## Även små föreningar kan göra stora saker...

*I skogarna öster om Hakkas ligger den lilla byn Yrttivaravara med ca 60 invånare. För 25 år sedan startade ett gäng bybor en idrottsförening som sedan dess verkat och anordnat en mängd aktiviteter i byn. Korpfboll, löpning, innebandy, skidåkning, skidspår, badplats, byabastu, surströmmingsfest... listan kan göras lång.*

I år fyller alltså föreningen 25 år och det firades med besked i Hakkas Folkets Hus den 12 september. Inte mindre än 150 personer slöt upp och fick del av ett välordnat kalas, kanongod thaimat som levererades av Sakkorn och hennes vänner i Hakkas.

Festens höjdpunkt var dock musiken. Det visar sig att Yrttivarabor med vänner är ett musikaliskt släkte och på festen gjordes en sångdebut som förmodligen skulle slå knock i Idol. Stinas Band med sångerskan och låtskrivare Stina Edin från Yrttivaara, kompad av kunniga musiker som Eva-Lena Björkman, Joel Björkman, Marcus Abrahamsson, Peter och Marie Ekbäck och Pernilla Fagerlönn fick publiken att både njuta, få gåshud och rocka loss.

Den välkände gitarristen Ove Kalander är ett självklart inslag i alla Yrttivaarasammanhang och han väckte också jubel med sin Shadows- och Spotnicksmusik från 60- talet.

Grannbyn Satter har levererat en av Norrbottens främsta bluesmusikanter, Patrik Ömalm och han sjöng och spelade med en kraftfull auktoritet innan kvällen avslutades av ett undomsgång med tuff rock, Robin Strandgård, Natte Salomonsson, Marcus Abrahamsson och Andreas Eriksson.



Överst till vänster Patrik Ömalm, till höger Jeanette Väyrynen och Stina Edin, nederst från vänster Marie Ekbäck, Pernilla Fagerlönn, Peter Ekbäck, Joel Björkman, Stina Edin och Eva-Lena Björkman.

Foto: Ulla Vikman/Gällivare kommun







Foto: Hans Notsten

# FLÖTTKALASET TJAUTJASJAUR

**Den 15:e augusti, mitt mellan semestertider och älgjakt, samlades 600 personer i ett gammalt potatisland på en ö i Tjautjasjaur. Trots regn, blåst och en matkö som aldrig tycktes ta slut stannade folket kvar för att få uppleva den historiska premiären för Flottkalaset Tjautjasjaur 2009.**

Efter ett års flottbyggande, ett byaengagemang utan dess like, skogsröjning i det halvt igenvuxna potatislandet, och ett tre dagar långt träningsläger för de gästande artisterna från södra Sverige kunde Daniel Wikslund, flottkalasgeneral, konstatera att flottkalaset blev en succé.

Allt började med att gästerna flottades över av byborna till Tromparisaari, där en stor publik under färgglada paraplyer bjöds på allt från barnteater till Raj Raj Band, balett och magdans.



Sex timmars underhållning för hela familjen, hemlagad mat och fika, och till sist en efterfest som varade hela natten lång. Också den med levande musik, rockabilly och en maxad version av Alexander Rybaks folkschlager.

Daniel Wikslund utlovar ett ännu bättre flottkalas i Tjautjasjaur med ännu fler artister, ännu mer folk, ännu mer mat och ett "ännu bättre" väder, den 14:e augusti 2010.



**Ove Kalander spelade 60-talsmusik när Yrttivaara IS firade 25 år.**

Foto: Ulla Vikman/Gällivare kommun



**Spelglädje i Tjautjasjaur, Olle af Klintberg, Samuel Lundström, Daniel Wikslund och Andil Dahl. Foto: Michael Johansson**



## EVENEMANG

- 3 Okt - Oktoberfesten, Gällivare centrum
- 3 Okt - Turismens dag i Gällivare
- 3,4 Okt - Hälsöhelg, Skaulo-Poultikasvaara
- 3-10 Okt - Kulturfestivalen
- 3-21 Okt - Kulturfestival - utsällning
- 3-17 Okt - Konstutsällning Reijo Raekallio, Gällivare museum
- 4 Okt - Kanelbullens dag, Ullatti
- 8,15,22,29 Okt, 5,12,19 Nov - Filmstudion, Blå Forell, Gällivare
- 10 Okt - Ballroom Dancing Kl 19.00 på Nordan, Malmberget
- 10 Okt - Renkok, Nattavaara hembygdsförening
- 8-11 Okt - Retreat, Stora Sjöfallet.
- 17 Okt - One Year Party med Harrys
- 29 Okt - Alla Helgons Dag, Kvällsöppet, pyssel, Gällivare museum
- 30 Okt - Alla helgons dag, Halloween i butikerna
- 31 Okt - LAVINFARA 4 Feat. Big Eyed Mike, Harrys
- 31 - 1 Nov - Kulturdagar, Skaulo-Poultikasvaara
- 31 - 1 Nov - Åke på Toppen Säsongsöppnande
- 3-4 Nov - Quiltarna, Gällivare museum
- 7 Nov - Ullatti IF 70 år
- 7-28 Nov - Internationell utställning, Gällivare museum
- 12 Nov - Sångafton, Nattavaara hembygdsförening
- 14 Nov - Friluftsförbundets, bytesmarknad
- 14-28 Nov - Utställning Konstklubben, Gällivare museum
- 21 Nov - Julmessa, Hembygdsområdet i Gällivare
- 27-29 Nov - Snöyran! Tomtarnas vinterspel! Skytsöndag
- 28 Nov - Julmarknad på kyrkbacken, vid Soutujärvi kyrka
- 29 Nov - Kulturskolans, musik, dans och drillelever, Stacken
- 5 Dec - Julkul i Ullatti
- 5 Dec - Julmarknad i Hakkas
- 5-6 Dec - Julmarknad i Nattavaara
- 5 Dec - Julbord, Byastugan, Vettasjärvi
- 6 Dec - Julmarknad i Kåkstan
- 13 Dec - Julmarknad i Kåkstan med luciafirande
- 13 Dec - Kulturskolans Luciakonsert
- 20 Dec - Julmarknad i Kåkstan
- 26 Dec - Jul i Dalstugan, Dundret



### I kommande nummer:

- Räddningstjänsten
- Projekt "Nya Gällivare"
- Och mycket mer...

