

■ ■ KOMMUNBLAD NR 2 JUNI 2010

# GÄLLIVARE-

Foto: Daniel Olausson



*Hemvårdarsommar  
14 juni - 15 aug!*  
Värmeverket och Matlaget  
Läs mer på sid 6-9

## ” Nu bygger vi igen!

**Gällivare kommun fortsätter att bygga för framtiden och är i många avseenden de stora möjligheternas kommun. Top-bostäder har av fullmäktige fått klart-tecken för ett trygghetsboende med 25-30 lägenheter. Placeringen blir i anslutning till servicehuset Enen och byggstarten är beräknad till hösten 2010.**

Gunillahem i Malmberget, där vi hyr av landstinget, ska enligt nu gällande plan stängas inom 3-4 år och det innebär att vi innan dess ska etablera ett nytt äldreboende i Gällivare. Vi nöjer oss inte med nuvarande 30 platser utan planerar för ett större antal. Gällivares nya äldreboende skulle med fördel kunna byggas i naturskönt område med närhet till lasarettet.

Vi granskar dessa möjligheter i positiv anda.

Näringslivets positiva utveckling innebär att även fastighetsförvaltare ser växande möjligheter i Gällivare. Ett exempel är HSB:s offensiva projekt som påbörjas under sommaren där 90 lägenheter ska byggas i Laestadiusparken. Ett annat angeläget projekt som startar denna sommar är LKAB:s byggande av 200 lägenheter vid Bäckåsen.

Gällivare kommun projekterar också för en ny ishall/evenemangsarena. Det är en mycket angelägen satsning och kan vi köpa loss marken vid SJ-området hoppas jag på byggstart under 2011. Detta är en stor och alldeles nödvändig investering, framförallt för våra ungdomar.

Apropå idrott så ska Hellnerstadion stå färdig till säsongen 2010/11. Snökanon-systemet ska vara på plats i sommar och denna framtidsorienterade satsning i Gällivare känns hoppgivande och inspirerande. Världscuptävlingar vartannat år är givetvis en stor tillgång, men med en rejält uppgraderad skidstadion vill vi förstås också se fler arrangemang.

Skidalliansen bildar nu ett bolag som ska driva tävlingsverksamheten på Hellnerstadion och Gällivare kommun ska på olika sätt stödja initiativet.

Vi hoppas att handeln och lokala näringslivet i övrigt hakar på genom att komplettera Skidalliansens arrangemang med fler publikdragande evenemang som ökar trivselfaktorn i kommunen. Både allmänhet och turister vill som bekant vara med när och där det händer något intressant.

Investeringar kräver stabil ekonomi och 2009 års överskott på 42 miljoner kronor satt fint. Det var åttonde året i följd med överskott och den positiva utvecklingen beror i hög grad på ett bra tryck i vårt näringsliv och klok hushållning med allmänna medel.

Kommunalekonomiskt ser även 2010 bra ut, men skälet att vi ser ut att vara på väg mot ännu ett överskott är de extrapengar till kommunerna som riksdagen beslutade om. 2011-2012 ser det betydligt tuffare ut. Vi är alltså beroende av nämndernas förståelse för att även kunna presentera budgetar i balans från 2011 och framåt.

På ta om pengar, hur många 50-öringar du har i fickan? Dessa mynt kan du förhoppningsvis avvara och istället skänka till välgörande ändamål. Övertorneå kommun har utmanat övriga kommuner i Norrbotten att samla in och skänka bort

Foto: Daniel Olausson/www.botz-photo.com



50-öringarna. Ett initiativ som jag tycker är jättebra. I fiket i kommunhuset har vi därför påbörjat vår insamling och vi utmanar härmed Gällivares övriga arbetsplatser att haka på.

Avslutningsvis vill jag önska er alla en riktigt skön och avkopplande sommar.

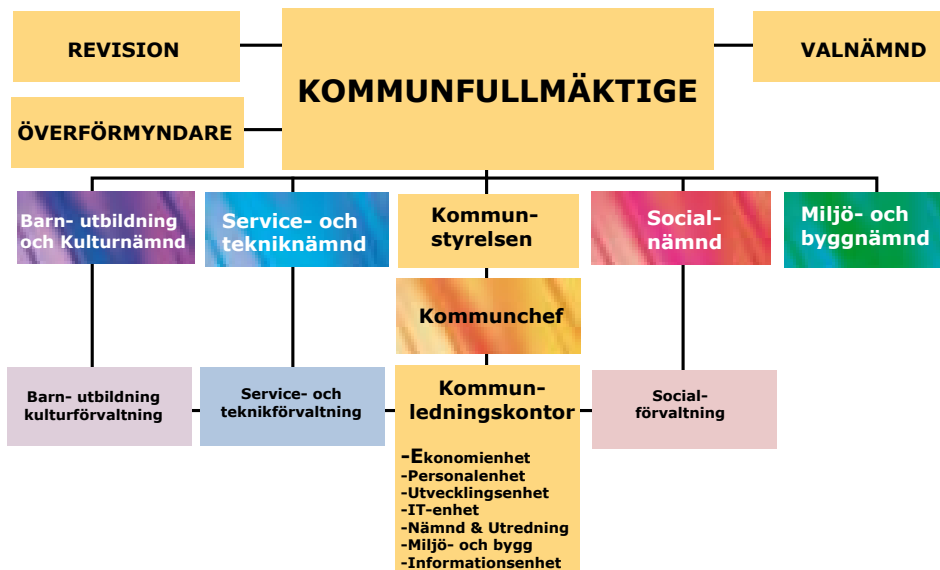
A handwritten signature in black ink that reads "Tommy Nyström".

Tommy Nyström  
Kommunalarbetsråd



# GÄLLIVARE-

Kommunens organisation i helhet



## Sammanträden 2010

Nämnd	Stopp	Dag	Tid	Plats	
Kommunfullmäktige		14 jun	13.00	Folkets Hus	
		18 okt	13.00		
		15-16 nov	13.00		
		13 nov	13.00		
Kommunstyrelsen		21 jun	10.00	Kommunhuset	
		27 sep	10.00		
		25 okt	10.00		
		22 nov	10.00		
		20 dec	10.00		
Service- och teknikenämnd		1 jun	15 jun	10.00	Kommunhuset
		10 aug	24 aug	10.00	
		14 sep	28 sep	10.00	
		26 okt	9 nov	10.00	
		23 nov	7 dec	10.00	
Miljö- och byggnämnd		17 maj	23 jun	09.30	Kommunhuset
		2 aug	2 sep	09.30	
		6 sep	7 okt	09.30	
		4 okt	4 nov	09.30	
		8 nov	9 dec	09.30	
		2 nov	10 dec	09.30	
Barn- utbildning och kulturnämnd		15 jun	10.00	Kommunhuset	
		24 aug	10.00		
		28 sep	10.00		
		9 nov	10.00		
		14 dec	10.00		
Socialnämnd		17 jun	08.00	Kommunhuset	
		23 sep	08.00		
		21 okt	08.00		
		18 nov	08.00		
		16 dec	08.00		

## Fakta

www.gellivare.se

### GEOGRAFI

- 100 km norr om polcirkeln
- 16 000 kvadratkilometer
- 359 m över havet
- 18 553 invånare 2009-12-31

### LANDSBYGD

- 36 byar med ett aktivt Landsbygdsråd

### POLITIK

41 ledamöter i kommunfullmäktige

20 kvinnliga ledamöter

21 manliga ledamöter

19 s - 9 v - 6 m - 3 ns - 2 skp - 1 sd - 1 fp

## Kommunen i siffror 2009

- 1578 tillsvidareanställda
- 1,3 miljarder i omsättning

### BOKSLUT (i milj kr)

Kommunfullmäktige	3,4
Kommunstyrelsen	89,1
Socialnämnden	361,9
Barn- Utbildnings-Kulturnämnd	343,1
Service och Tekniknämnden*	146,6
Av- och nedskrivningar	43,2
<b>Totalt</b>	<b>987,3</b>

\*) Exkl affärsverksamhet

### KOMMUNALA BOLAG

Helägda

- Topbostäder AB
- Värmeverket i Gällivare AB

Delägda

- Matlaget i Gällivare AB
- Expandum
- Malmfältens Kraftverk AB

Övriga

- Inlandsbanan
- Folkets Husföreningar
- Lule älvdal
- Kalix älvdal
- Råne älvdal
- IT Norrbotten AB
- Leader Polaris
- Länstrafiken
- m fl



Gällivare kommun

Tfn 0970-18 000 vx, fax 0970-144 51

Postadress: Gällivare kommun, 982 81 Gällivare

Besöksadress: Tingshusgatan 8-10

E-postadress: post@kommun.gellivare.se

Hemsida: www.gellivare.se

Ansvarig utgivare: Lennart Johansson

Redaktör: Anders Åhl

Grafisk form: Ulla Vikman

Textproduktion: Lasse Sjöberg, Anders Åhl,

Omslag: Kendoträning, Håkan Henriksson

Foto: Daniel Olausson

Tryck: Grafex, Malmberget



Gällivare är en kommun i snabb förvandling och de flesta torde inse vikten av att göra rätt. Med det till synes självklara målet om "bästa möjliga beslutsunderlag" upphandlas därför diverse konsulttjänster inom ramen för projektet "Nya Gällivare".

- Investeringarna bedöms ge god återbärning på sikt, säger utvecklingschef Ulf Hansson.

## Nya Gällivare

Foto: Daniel Olausson/www.botz-photo.com

- Hur lyfter vi handel och service i centrala Gällivare?
- Hur koncentrerar vi lokala handeln till centrala Gällivare?
- Var bör nya idrottsarenan ligga för att ge bäst understöd åt önskad utveckling av city?
- Var i Gällivare skapar vi attraktiva bostadsområden som genererar inflyttning?

Frågorna hopar sig när man som Gällivare kommun står i begrepp att i hög grad bygga om en stad. Gedigen erfarenhet saknas och det finns goda skäl att i kravspecifikationen inkludera förändringar som bedöms öka Gällivares attraktionskraft gentemot familjer, företagare och stora företag med intresse för filialverksamhet i Norrlands inland.

**Janne Sandahl, som representerar konsultföretaget Niras från Stockholm, är något så ovanligt som professor i stadsbyggnation. Sandahl poängterar att det är folk i Gällivare som har bäst kunskap om lokala behov och förutsättningar, men att det likväl kan vara en fördel att utan förutfattade meningar betrakta Gällivares potential utifrån.**

Även externa konsulter utan lokalkännedom kan alltså enligt Sandahl ha något att bidra med.

-Vi kan betrakta Gällivare utan låsningar till det som ha varit och vad olika grupperingar vill. Hur kan vi göra Gällivare stad mer attraktiv? Det är den enda fråga vi behöver fokusera på. För uppgiften disponerar vi inte bara olika planscenarier utan också en referensgrupp med lokala proffstjänstemän som vet vad som är möjligt och inte samt varför det är så. Med av uppdragsgivaren angivna mål kan vi koncentrera oss på vad vi tror är bäst för Gällivare. Framtiden får utvisa hur våra förslag landar.

• **Glöm alla möjliga hinder och berätta vad ni spontant skulle vilja göra?**

-Jag skulle vilja se en successiv förstärkning av handeln i city och det kan ske på flera fronter. Dagens Coop Galleria gör ingen glad och här finns utrymme för ett rejält lyft. Vissa handelsföretag vill och bör vara etablerade på Malmheden, men nyetableringar av handelsföretag bör om möjligt styras i riktning mot centrum. Det här är ingen krigsförklaring mot Malmheden utan något vi säger av välvilja för den samlade handeln i Gällivare. Även Malmheden förlorar om handeln i Gällivare utarmas.

• **Utgångsläget för handeln – hur skulle du vilja beskriva det?**

- Mycket intressant. Ett index för sällanköp på 70 är lågt, men ändå tillräckligt högt för att åstadkomma en positiv utveckling. Det är mycket lättare att lyfta indexet på en ort som har hyfsade 70 än mycket svaga 50. Handeln i centrala Gällivare har den bas och infrastruktur som krävs för tillväxt.

• **Nya bostadsområden – var vill du se dessa växa fram?**

- Vi vill gärna se att vattennära boendialternativ etableras längs Vassara älv. Gällivares potential är enorm om och när man väl bestämmer sig för att längs älven skapa nya högklassiga bostadsområden. Det säger sig självt att ett boende med fin utsikt över Vassara älv skulle generera inflyttning. Vem skulle inte vilja bo så vackert? Personligen tycker jag att Team Gällivare ska dra på och i marknadsföringen lansera möjligheten att bo i Norrlands Venedig. Snacka om en kampanj som det lär snackas och skrivs om, avslutar Janne Sandahl.

Läs allt om samhällsomvandlingen på [www.nyagellivare.se](http://www.nyagellivare.se)  
Där finns bilder, filmer och hela sammanställningen från Workshopen.



Lisa Lagerén arbetar som civilingenjör, trafikplanerare och analyschef hos Niras.

Lisa arbetar bland annat med och analyser kopplade till människans behov och beteende i trafikrelaterade frågor.



Janne Sandahl har en civilingenjörsexamen inom Väg och Vatten, en teknisk licentiatexamen i trafikplanering och stadsbyggnad och teknisk doktorsexamen, samtliga vid KTH.

Janne Sandahl har arbetat som assistent, lärare, forskare, forskningsledare, tf professor inom trafik- och transportplanering och adjungerad professor (centrumfunktion) vid KTH.



Kai Wartiainen är en internationellt erkänd professor och arkitekt, som har fått många priser och vunnit konstruktion, bland annat "European Steel Award". Idag jobbar han som Creative Director med designutveckling hos Pöyry Architects.

# Informationsplats

PROJEKT NYA

# GÄLLIVARE

Välkommen



EN KOMMUN I FÖRNYELSE



I kommunhusets foajé i Gällivare och LKAB:s info.kontor på Gunillaskolan i Malmberget finns nu informationsplatser för projekt Nya Gällivare. Här möts besökaren av en stor pekskräm med all aktuell information om projektet.

- Välkommen in och peka!, hälsar Pasi Mäkeläinen, vd för Favör reklambyrå som har designat webbplatsen.

SAMSUNG

# Värmeverket i Gällivare AB



**Nya kraftvärmeverket kostar drygt 350 miljoner kronor – och det är inte nog med det. Till det ska läggas ytterligare cirka 100 miljoner för kringanläggningar samt utbyggnad av kulvertnätet under byggnadstiden. Allt ska ha tagits i bruk runt årsskiftet.**

Mats Eriksson, VD för Gällivare Värmeverk och anläggningens chef sedan tidigt 80-tal, andas frisk optimism.

-När nya anläggningen trimmats in kommer vi vara oberoende av olja för vår uppvärmning. Det känns utmärkt.

Nya pannan för torv och flis, vars ångdata är 485 grader och 80 bars tryck, har byggts intill den befintliga hetvattencentralen och innebär dramatiskt förbättrad kapacitet för elproduktion. Gällivare Värmeverk räknar med att årligen kunna sälja minst 40 miljoner kilowattimmar.

- Vi klarar vårt eget behov med den gamla turbinen och kan alltså sälja all el som nya turbinen genererar.

Mats Eriksson säger att köparna står i kö och att det inte blir några problem att avyttra vare sig kilowattimmar eller elcertifikat. Intäkterna på runt 15 miljoner kronor per år behövs naturligtvis till bränsle, övriga driftkostnader samt underhåll, men också till att

betala den stora investeringen. Gällivare Värmeverk finansierar själva bygget med lån. Maskinerna finansieras via leasing. Möjlighet finns att köpa maskinerna vid flera givna tidpunkter i framtiden.

Strategin för framtidens drift av värmeverket är glasklar. I första hand ska nya kraftvärmepannan köras, i andra hand den gamla fastbränslepannan och i tredje hand pelletspannorna.

- Vi behåller naturligtvis oljepannan, men bara som en högst eventuell sista lösning. Vår fasta övertygelse är nämligen att vi bara i katastrofsituationer ska behöva starta oljepannan, säger Mats Eriksson.

Det blir stora tal när man försöker kartlägga vad som energimässigt kommer ut från en anläggning av den här kalibern. Den nya kraftpannan av typen långsam fluidbädd har en termisk effekt av 30 megawatt (MW)

som är fördelat på 8,5 MW el och 21,5 MW fjärrvärme. Dessutom kommer rökgaskondenseringen att kunna ge ytterligare 4-5 MW värme (1 MW = 1000 kW).

**Gällivare Värmeverk AB:s första anläggning byggdes 1983, har uppdaterats löpande och Mats Eriksson sätter utan att tveka betyget ”relativt fräscht”. Enligt Eriksson är Gällivare i och med utbyggnaden mycket väl rustat för framtiden som leverantör att fjärrvärme.**

-Vår nya anläggning ska producera fjärrvärme i minst 25-30 år och helheten ser tillräckligt bra ut för att vi också ska våga utlova fortsatt konkurrenskraftiga priser på fjärrvärme.

Gällivare Värmeverks offensiva investering har skapat mycket sysselsättning under byggtiden. Den utökade driften innebär även att grundorganisationen förstärks. Nuvarande 18 anställda ska snart ha utökats till 22.

## Faktaruta

- Antal tjänster: 18
- Antal villakunder: 1 366
- Ägare: Gällivare kommun
- Styrelse: Ordförande Henry Strömberg, Lars Alriksson, Steve Ärlebrand, Henrik Isaksson Lehtipalo, Siv Vågman

- Processen med att rekrytera är igång och vi är på god väg att handplocka de fyra personer vi vill ha. Det är något av en utmaning att hitta kvalificerad arbetskraft i länet och därför har vi tillsammans med övriga energiverk i Norrbotten drivit kravet på en yrkesteknisk högskoleutbildning som är direkt riktad mot energisidan. Utbildningen arrangeras i Kalix och drar igång i höst, berättar Mats.

### Under sommaren 2010 kommer fjärrvärmenätet att byggas ut enligt nedan:

#### MOSEBACKE

Stamledning mellan Södra och Norra Mosebacke V22 - V25.  
Aftonstigen V23 - V26.  
Stjärnstigen V25 - V27.  
Amorstigen V30 - V32.  
Lyckostigen/Sagoslingan V31 - V34.  
Dröm- Trollstigen/Mysinge Backe V33 - 35.

#### KOSKULLSKULLE

Kulle- Fiskar- Jägargatan V22 - V24.  
Odlings- Hed- Myrgatan V23 - V27.

#### FÖRTÄTNINGAR INOM BEFINTLIGA FJÄRRVÄRMEOMRÅDEN

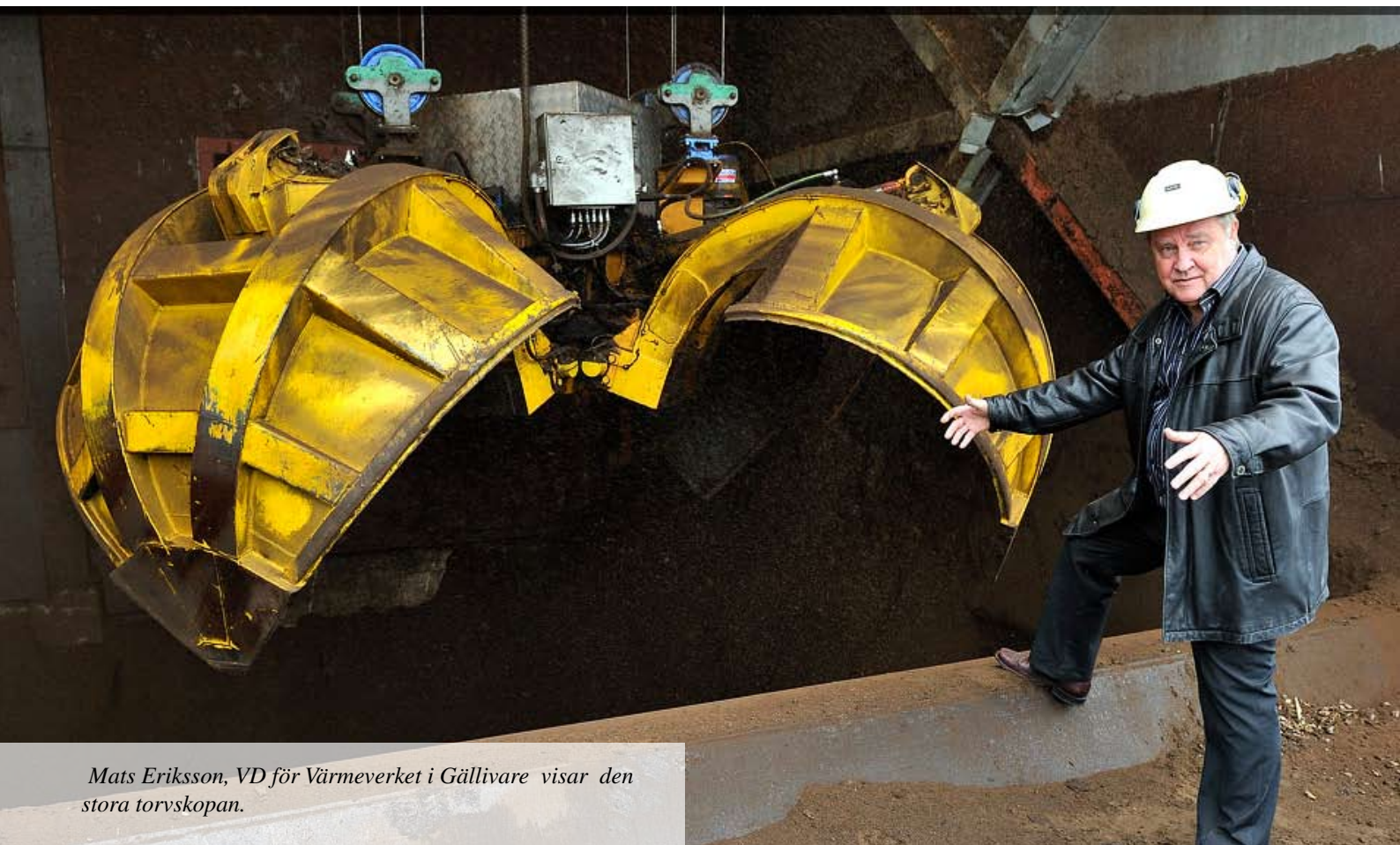
Gällivare, Malmberget, Koskullskulle V31 - V36.

*Roland Jonsson utför avläsningar av mätarställningarna ute i samhället.*

*Helena Karlsson, t h, jobbar inne på kontoret.*



*Från vänster uppe i kontrollrummet: Mikael Wennström, Dick Sundström, Jonna Blomstam, Stefan Wennström*



*Mats Eriksson, VD för Värmeverket i Gällivare visar den stora torvskopan.*



Anki Haglund, VD för Matlaget i Gällivare.  
Foto: Daniel Olausson, www.botz-photo.com



## Matlaget i Gällivare AB



Matlaget har en spännande period i backspegl.

- Sedan september 2009 erbjuder Matlaget en arbetsplats fri från såväl tobak som snus.
- 1 februari infördes en ny arbetsmodell där anställda ges större möjlighet att påverka sin arbetssituation och då bland annat arbetstiderna.

Matlaget, som till 60 procent ägs av Gällivare kommun och till 40 procent av Norrbottens läns landsting, lagar cirka 860.000 portioner mat per år. Eller 3.500 portioner per arbetsdag.

Anki Haglund, Matbolagets VD sedan 2001, är glad över den lätt udda ägarstrukturen.

-På mindre orter är det ännu viktigare med konstruktivt samarbete för att klara service och vård. Kommunen och landstinget har plockat det bästa ur två världar och deras gemensamma investering i Matlaget är ett skolexempel på hur det ska gå till.

Köpare av maten är bland annat skolor, dag-, fritidshem, omsorgsenheter och vårdinrättningar. Det finns två kök varav det omsorgsfullt separerade köket för specialkost har eget luftsystem för minimering av risken att känsliga allergiker ska drabbas.

- Vi valde lösningen 2004 och låg då rejält i framkant. Eftersom antalet portioner med specialkost är avsevärt färre trodde vi att det skulle räcka med klart lägre bemanning där, men det blev precis tvärtom. Många typer av allergier innebär många varianter på mat. Att fixa det var mer tidskrävande än vi kunde förutse.

Anki hävdar att Matlagets produktion ligger så nära hemlagad mat som det är möjligt, i alla fall när det gäller stordrift.

-Vi väljer rent kött utan tillsatser och vi undviker smakförstärkare. Vi försöker laga så mycket som möjligt själva.

Matlaget, som har 24,5 tjänster och sålde för 30 miljoner kronor under 2009, driver även Restaurang Kristallen på Gällivare Sjukhus.

Enligt Anki Haglund har Matlaget potential för fortsatt tillväxt. -Köket är långt ifrån fullt utnyttjat och naturligtvis skulle vi kunna leverera även till privata restauranger. Vi har tid och möjlighet att till exempel laga vår egen ärtsoppa och riktig rotmos på färsk grönsaker. Framtiden får utvisa om och i så fall hur vi går vidare. Ytterst är det naturligtvis en fråga för våra ägare.

*Hans Nilsson delar på gruppleddarrollen tillsammans med...*





... Agneta Wikman i ett av arbetslagen.

Matlaget producerar kyld mat och det slutna systemet för nedkylning är mycket sofistikerat.

Med en grov förenkling går det till så här:

**Nylagad mat kyls ned genom att placeras i "Blast chill-kylar" med hög verkningsgrad. Den avsevärt svalare maten fortsätter till en stor yta som kallas mellanlagringsrum för att i på höj- och sänkbara packbänkar i nästa svala rum förpackas i svarta portionslådor. Dessa sorteras sedan i kylda kantiner inför leverans till brukarna.**

#### Åter till inledningen och Matlagets nya arbetsmodell.

Gruppledaren Agneta Wikman berättar att möjligheterna att byta skift inom arbetslaget är flitigt utnyttjade. Dessutom växlar arbetslagen mellan att laga allmätkost och dietmat/kallskänk. Vissa är mycket positiva till större omväxling och rejält utökade möjligheter att jobba självständigt, men det är inte alla som applåderar förändringarna.

- Vi är alla olika och för somliga är det tryggare att alltid ha samma arbetstider och samma arbetsuppgifter.

#### Under rundvandringen i Matlagets lokaler träffar vi även rökaren Barbro Njami.

-Förbudet var besvärligt i början, men det går allt bättre. Jag får inga svettningar längre och undviker kaffe på förmiddagen eftersom det framkallar suget.

Istället för tio cigaretter per arbets-



Maj Bostedt fyller på litervis med grädde i dagens stora matproduktion.

#### dag stannar Barbro's förbrukning nu vid två eller tre.

-För att röka måste vi byta till civila kläder och lämna byggnaden. Följden blir att jag röker mindre.

Att inleda lunchen med en kopp kaffe innan det är dags att gå ut och röka är en högtidsstund. Något liknande upplevde jag aldrig förr eftersom rökningen då var närmast slentrian.

VD Anki Haglund, som själv slutade röka 1985, är mycket glad över att Matlaget vågade ta ställ-

#### ning i tobaksfrågan och hon ser gärna att fler offentliga arbetsplatser hakar på.

-I Sverige ägnar vi tid, kraft och pengar åt att utveckla arbetsmiljön och målet är att alla ska må bra på jobbet. I det perspektivet bör tobaksfria arbetsplatser vara en självklarhet. Livsmedelsbranschens extremt höga hygienkrav verkar i samma riktning och det underlättade vårt beslut.



I restaurang Kristallen erbjuds dagligen varmrätt och ett fräscht salladsbord.

### Faktaruta

- Årlig försäljning: 30 miljoner kronor 2009
- Antal tjänster: 24,5
- Antal portioner i snitt per dag: 3.500
- Ägare: Gällivare kommun (60 %) och Norrbottens läns landsting (40 %).
- Styrelse: Eva Högman Bylund (s), ordförande samt ledamöterna Britt Stålnacke (s), Katinka Sundquist-Appelkvist, Göran Vallo och Stefan von Below.

## UF-företagare

Perfekt efter en halvjobb dag. Vårt tjejanpassade första hjälpenkit innehåller bland annat manikyrprodukter, örter, badgodis och det du behöver för en hårinpackning, summerar Sandra.

Av tolv elever i två prisbelönda UF-företag från Malmberget finner vi elva tjejer och en kille.

Är det en tillfällighet eller är tjejer i Gällivare kommun generellt sett mer kreativa än killarna?

-Ja, tjejer är definitivt mer kreativa!, ropar närvarande tjejer i kör.

Läraren Eva Martinsson aktar sig dock för att uttala sig så kategoriskt.

-Mer kreativa vet jag inte, men det råder ingen tvekan om att fler tjejer än killar lockas av tanken att driva UF-företag, säger Eva som har mer än tio års perspektiv på att undervisa mer eller mindre hängivna UF-företagare.

Eva Martinsson är uppvuxen med föräldrar som drev småföretag inom turistbranschen. -Jag har egen erfarenhet av företagande eftersom jag har arbetat i familjeföretagen.

### • Varför är det så kul att undervisa UF-företagare?

-Jag gillar entusiasmen och drivet som många elever utvecklar när processen är igång. Min roll är egentligen att göra så lite som möjligt eftersom det är eleverna som ska lösa en uppgift och forcera de hinder som eventuellt dyker upp längs vägen.

Det händer ibland att Eva återknyter bekantskapen med forna UF-elever och deras affärsidéer.

-UF-elever lär sig att ta tag i saker istället för att passivt vänta på att någon annan eventuellt ska göra det. Före detta elever startar ibland egna företag eller dyker upp som anställda på utsatta tjänster på företag eller inom offentlig sektor. Vanligt är också att gamla UF-företagare blir aktiva rådgivare åt elever här på skolan och det är givetvis väldigt uppskattat, konstaterar Eva Martinsson.



Från vänster på bild: Beatrice Nilsson, Linn Norman, Anna Björnfot, Jennie Emmoth, Eva Martinsson (lärare), Nina Hirvonen, Lina Askebrand, Sandra Eriksson, Ronja Sundqvist, Victoria Arvola. Ej med på bild: Marc Pettersson.  
Foto: Daniel Olausson

**Två UF-företag i samhällsprogrammet avgångsklass på Välkommaskolan i Malmberget deltog i riksfinalen på Älvsjömassan i Stockholm. Varken Ren Motion eller Smart Heart vann något finalpris, men ungdomarna från Malmberget har haft en extraordinär upplevelse och bara den är värd massor.**

**Ren Motion** säljer tjänster till företag och myndigheter som har svårt att inspirera personalen till friskvård. Företaget drivs av Ronja Sundqvist, Nina Hirvonen, Jennie Emmoth, Lina Askebrand och Marc Pettersson. Ren Motion fick tre utmärkelser vid regionfinalen i Boden, men det som förde gänget till Stockholm var att verbale Marc utsågs till "Bästa säljare".

Ren Motion är en tjänst och att den i tävlingen ställdes mot många bra produkter bidrog till att eleverna bakom idén fick nöja sig med ett i alla avseenden givande besök på Älvsjömassan. Inte heller Marc Pettersson nådde ända fram i klassen "Bästa säljare", men det var nära och en jätterolig erfarenhet i alla fall. -Av 400 kandidater var vi 24 som i regionala tävlingar utsågs till bästa säljare och en plats i startfältet på Älvsjömassan. Sex gick vidare till final och för mig kändes det jät-tebra, men jag kom tyvärr inte med bland de

sex. Enligt juryn var jag jättenära att kvala in. Trist, men å andra sidan erbjöds jag ett säljobb i Bromma av juryns ordförande. Men det tackade jag nej till eftersom jag redan fått jobb på Moderna Försäkringar i Luleå. UF har gett mig och många av mina kompisar jättemycket. Vi har lärt oss skapa kontakter och etablera en brygga mellan utbildning och arbetsliv, summerar Marc.

**Smart Heart** är ett snyggt förpackat "Första hjälpen-kit" som för valfrihetens skull finns i tre versioner. Klassisk "Första hjälpen", ett "Varva ned kit" och ett "tjejanpassat kit". Företaget består av Sandra Eriksson, Ida Storm, Linn Norman, Beatrice Nilsson, Emma Johansson Koski, Viktoria Arvola och Anna Björnfot.

### • Hur har ni resonerat?

-Klassisk första hjälpen är vad du förväntar dig medan varva ned-varianten rymmer bland annat hälsosamt te och en chokladbit.

## Delikatesser från Norr



**Sarah Wennström och Helena Darehed** drev ett av de forna UF-företagen. De producerade en kokbok med delikatesser från Norr med miljö-tänk. Att äta efter årstiderna är klimatsmart, det var tanken när de komponerade recepten till de årstidsbundna tre-rättersmiddagarna.

Nu ska kokboken tryckas i en ny upplaga och fungera som "Present" när kommunen tar emot gäster från när och fjärran.

Sarah Wennström på bild. Helena Darehed kunde inte delta vid fotograferingstillfället.

Foto: Daniel Olausson

### ” Inga-Maj Backman: - Nya Bergmansgatan är asfalterad före midsommar.

Senast till midsommar ska Bergmansgatan i Malmberget vara klar. Det lovar Inga-Maj Backman, chef för Service- & Teknikförvaltningen på Gällivare kommun.

Med klar avses att Bergmansgatan ska vara asfalterad och utrustad med målade övergångsställen, belysningsstolpar, etc.

Inför den nära förestående asfalteringen poängterar Inga-Maj Backman också vikten av att bilister anpassar farten efter väglaget.

Gällivare kommun är ansvarig för projekteringsarbetet och för själva genomförandet har man anlitat LKAB. Inga-Maj Backman, som är medveten om att vägbygget tidvis varit en källa till stor irritation i Malmberget, ser inte oväntat fram emot projektets målgång.

-Alla som färdats längs Bergmansgatan i vår har med rätta haft synpunkter på vägens kvalitet och vi är många som längtar till dagen då allt är klart. Det är självklart svårt att undvika störningar när nya Bergmansgatan ska ersätta den gamla, men nu har vi det värsta bakom oss. Fram till asfaltering ska vi också göra allt i vår makt för att begränsa inslaget av damm. Blir det för torrt ska vi vattna vägbanan, säger hon.



## Nya parkeringsplatser i centrum

Nu startar arbetet med att anlägga fler parkeringsplatser i centrala Gällivare. Det blir 23 platser i området mellan Västra och Östa Kyrkallen och tolv platser, fördelade på ömse sidor om Västra Kyrkallen, utanför Systembolagets lokaler. Totalt blir det alltså 35 nya parkeringsmöjligheter i området.

Arbetena startar under första veckan i juni och beräknas vara färdigställda under juli-augusti månad.

Västra Kyrkallen kommer tidvis att vara avstängd för trafik på grund av arbetena.

Vi ber om överseende och uppmanar trafikanterna att visa hänsyn under arbetstiden.

Service- och Teknikförvaltningen, Gata/Parkavdelningen

## JUNI

12

### Kåkstan öppnar:

- Invigning av Föreningshusets bildutställningar; Lennart Nilsson, Lea Wikström, gruvbilder av Roland Larsson, Erik Holmstedt "Inte längre mitt hem"
- Visning av filmen "Malmbergets kulturmiljöer" av Michael Johansson
- Utställning "Hermelin under 1950-1960-talet"
- Försäljare i bodarna och affärerna
- Kafe "Endast för nyktra"

12

### FRILUFTSFRÄMJANDETS 75-ÅRS JUBILEUM i Dalstugan och "Åke på toppen"

16

### GÄLLIVARE MUSEUM

- Invigning av utställningen "Norrskan"

### 19-20 Midnight Sun Meet

25

### MIDSOMMARFIRANDE I

**Gällivare** (Hembygdsområdet),

**Sammakko** (Hembygdsgården)

**Hakkas** (gamla kvarn)

26

KONST OCH KULTUR I NATUR **Kaitum**

27

SOMMARTRÄFF I **Flakaberg**

30

TRIVSELKVÄLL I **Koskullskulle**

"En hyllning till Tores Trio" med sånger av Börje Erixson och sånggruppen Power.



# Program

## JULI

- 1-3 Yrttivaara** I DAGARNA TRE  
VETERANBILSRALLY MALMSVÄNGEN
- 2-3**  
**3** HEMVÄNDARDAG I **Nilivaara**  
**3** RALLARMARSCHEN
- 4** FESTIVAL I **Puoltikasvaara**
- 7** TRIVSELKVÄLL GÄLLIVARE HEMBYGDSOMRÅDE
- 8-10** HEMVÄNDARDAGAR I **Ullatti**
- 14** TRIVSELKVÄLL I MALMBERGET SVANPARKEN
- 16-18** VÄRLDSBYDAGAR I **Palohuornas**
- 17-18** HEMVÄNDARDAGAR I **Nattavaara**
- 21** TRIVSELKVÄLL GÄLLIVARE HEMBYGDSOMRÅDE
- 21-25** HEMVÄNDARDAGAR I **Sammakko**
- 24** **Hakkas** BYADAG  
**24** HEMVÄNDARDAG I **Killingi**
- 28** TRIVSELKVÄLL I MALMBERGET SVANPARKEN
- 30-31** HEMVÄNDARDAGAR I **Purnuvaara,**  
**Dokkas, Mettä-Dokkas,**  
**Leipojärvi**
- 31** **Vettasjärvi**  
**Vettasjärvi Hembygdsförening**  
aktiviteter på hembygdsområdet under dagen.  
Vi bjuder på förtäring!
- Vettasjärvi Byastuguförening**  
aktiviteter i bygdegården under eftermiddagen.

## YRTTIVAARA

Bastu och dopp i Särkijärvi.  
Filmkväll för ungdomar  
Afrikansk afton  
Aktiviteter  
Guidad rundvandring i byn,  
allsång, lotteri, konst- och bild-  
utställningar,  
försäljning, fiskedamm, barn-  
ridning, målarverkstad, fika-  
försäljning.  
Live musik

## PALOHUORNAS

Landsbygdens Barnfestival  
Loppis  
Hantverk  
utställningar  
underhållning  
Guidad tur med häst och vagn  
Sticka världsby halsduken  
Gudstjänst söndag

## SAMMAKKO

Föreningarnas information  
Pro-dagen  
Musikcafé  
Allsång och underhållning  
av lokala förmågor  
Bakluckeloppis  
Femkort

## VETTASJÄRVI

Föreläsning  
Friluftsgudstjänst  
underhållning  
Försäljning av lotter,  
hantverk mm  
Gissningstävlingar  
Barnaktiviteter  
Tipsrunda

# Program

## AUGUSTI

**1** HEMBYGDSGÅRDARNAS DAG I **Nattavaara**

**7-8** ÖPPET HUS HOS ERLING JOHANSSON I  
**Sarvisvaara** GAMLA SKOLA

**12** KLARADAGEN I MALMBERGET SVANPARKEN

**14** FLOTTKALASET I **Tjautjasjaur**

**25** RAJ-RAJ BAND PÅ TORGET, GÄLLIVARE

Ett utförligt programblad kommer att ges ut inför Hemvändarsommaren 2010.



Illustration: Erling Johansson



Foto: Hans Notsten

## Årets by 2010

## SOUTOJÄRVI

Styrelsen för Landsbygdsrådet i Gällivare nominerar Soutojärvibygden till Årets by 2010.

### Motiveringen lyder:

Det som är styrkan i denna bygd är det utvecklade samarbetet mellan byarna i bygden. Detta vill vi premiera, liksom den mängd aktiviteter föreningarna i bygden bedriver och planerar för framtiden.

Soutojärvibygden visar hur samverkan och engagemang har positiva effekter för en hel bygd.

Övriga anmälda byar:

Hakkas  
Tjautjasjaure  
Vettasjärvi

Foto:  
Soutojärvibygdens bildarkiv



# SOMMARKRYSSET!

				BUDSKAPET PÅ STATYN?		STIFTSLEDARE	BLICKPUNKT I MBGT STRÄNG I REP		DERAS RÄTTIGHETER ÄR INSKRÄNKTA					
							VAR JU GUDRUN EN			HJÄLPER	JAPANSK KAMPSPORT	SJUNGS SOLO		
				BLÄNDANDE TJUSIGT VERKLIG				AMERICA ONLINE		EN SIFFRA VISSNADE				
				PLATS FÖR VÄRLDSBYDAGARNA		SKRED GAMMATEN				ÖPPET FÖR OMVÄRLDEN				
		VINTERKUNG												
VERSMAKARE	ITALIENSK SÅS	KAN VÄLJAS FÖR UNDVIKANDE	FORTSKAFFNINGSMEDLET			GEVÄRS-SALVESYFTE BAKUNDERLAG			DÖRRFÖRSÄLJNING					
			VÄCKT TILL LIV	HAR EGEN SOMMARVISA										
ÅTERKOMMER				BÄRBARA SPELAREN NEPALS LANDSKOD			FÅR DÅLIG KRITIK HAR FANS							
						GÅR BANTANDE PÅ DIREKT								
FÅGELPARK						SKRUBBADE			HYMN I GUDSHUS					
UTMÄRGLAT						RIKTNING								
GRUNDRIGT				ACCENTUERA	VIKAREUNGE		IDEALTILLSTÄND ALLVARLIG							
				SOM TOMT	YTBEHANDLAR		ARG							
VÄDUR OCH NÖT	FURSTEN TVÄRSTÄNG OCH NAMN					VÄRDERA OCH BEVARA	PLATT		SLÖ					
				HAR ÅHULTS & JEANETTE		YTA	PLACERAT FÖR SIG SJÄLV		KORT FÖR EXPERIMENTLOKAL PARSON	SKER PARTNERSÖKANDE PÅ	OXVIDE 44-2010			
		SISU									BÅL AV RIS			
TRÄD		EN I BONN												
JAGFIXERAD						KNUFF			TV-EKAN	URKUNDSAMLING	PARNING FÖR ÖRING			
				HAR ORV SOM SKAFT LYCKLIG	GÖR MAN PÅ KUNSKAPSGRUVAN					SPISADES SALO PÅ ARKEN		TORK		
										PILFODRAL VISTAS I KUPA				
				INNEHAVT 3-DAGARS FIRANDE I						FOTOGRAFI			RYSSJA	SOLGUD

Bland de rätta svaren drar vi 10 vinnare!

Skicka rätt svar senast 31 augusti 2010 till:  
 Gällivare kommun  
 Informationsenheten  
 Ulla Vikman 982 81 Gällivare  
 E-post: ulla.vikman@kommun.gellivare.se

Namn: .....

Adress: .....

Postnr: .....

Postadress: .....

Tel: .....

## Inspirerar till lustfylld friskvård, både inne ...



Från vänster Lena Tervaniemi, Lena Häggqvist, Kerstin Lycksell, Anita Strand. Foto: Daniel Olausson

**Zumba, dans i grupp till latinamerikanska rytmer, är en färsk och allt populärare motionsform bland cirka 40 anställda på Gunillahem i Malmberget.**

-Zumbadans är roligt och ger hela kroppen en rejäl genomkörare, säger Kerstin Lycksell, en av fem hälsoinspiratörer på Gunillahem.

Som hälsoinspiratör ska du försöka inspirera dina medarbetare att använda friskvårdstimmen så vettigt som möjligt och i "utnämningen" ingår att inbjuda till och leda roliga, nyttiga och variationsrika motionsaktiviteter.

## Projekt för hållbar rehabilitering

Foto: Mats Lundgren/Gällivare kommun

**Gällivare är en av sex kommuner i landet i projektet "Hållbar rehabilitering".**

**Ett av projektets mål är att kartlägga om tidig, teambaserad kontakt vid sjukdom är mer effektivt för att uppnå snabb och mer uthållig rehabilitering.**

Målgruppen är långtidssjukskrivna och anställda med återkommande korttidsfrånvaro. Med långtidssjukskrivna ska en första träff arrangeras inom tre veckor. Korttidsfrånvaron blir i sammanhanget "återkommande" när den inträffar för sjätte gången under ett arbetsår.

Via ett mer aktivt samarbete ska kommunen, företagshälsovården, Försäkringskassan och Arbetsförmedlingen i team utvärdera möjligheterna att sänka sjukfrånvaron.

**Eva Askebrand, projektledare på Gällivare kommun, tycker att initiativet är positivt.**

- Samarbete har funnits tidigare också, men nytt är att vi nu även har med Arbetsförmedlingen och det känns helt rätt. Vi vill att vår personal ska må bra och därför är vi också ständigt positiva till att försöka hitta bättre arbetsmetoder. Vi är väldigt intresserade av en bra rehabilitering som även håller långsiktigt och att Gällivare kommun får vara med i projektet känns därför som en stor förmån.



På bild fr v: Inga-Lill Eriksson, Personalenheten, Monica Larsson, Personalenheten, Anders Lampa, Af, Ulla-Lise Rapp, Försäkringskassan, Eva Askebrand, Personalenheten, Agneta Eriksson, Försäkringskassan, Christine Johansson, Företagshälsovården.

Gällivare kommuns tre personalhandläggare har inom ramen för det tvååriga projektet gått en nätbaserad utbildning som Karolinska Institutet ansvarar för. Metoder och resultat inom ramen för projektet ska löpande utvärderas av Uppsala Universitet.

Fotnot: Projektet finansieras av SKL (Sveriges Kommuner & Landsting) och AFA Försäkringar.



### I Gunillahems motionslokal, på det närbelägna badhuset eller varför inte en joggingtur i vår fina natur?

Hälsoinspiratörerna marknadsför kommande aktiviteter genom att sätta upp anslag och utbudet kan sägas bygga på en kombination av egna idéer och önskemål från anställda. Listan över genomförda personalaktiviteter, som är både lång och brokig, omfattar bland annat styrketräning, skidåkning, simning, step up, promenad i skogsterräng till Djävulsklyftan, toppvandring på Dundret (i ösregn), träning till motionsgurun Blossoms cd, stavgång, etc.

Friskvård är ett vitt begrepp som även lämnar utrymme för aktiviteter inriktade på avkoppling, avspänning och mental träning. I den andan erbjuds även spikmatta, bastubad, taktill massage, Chi gong, magdans – och så vidare.

Hälsoinspiratörerna på Gunillahem är fördelade på anläggningens tre avdelningar och motionsorienterade aktiviteter erbjuds givetvis också de boende. Mild motion erbjuds vid minst ett och ibland två tillfällen per vecka. De boendes åldersspann sträcker sig från 65 till 102 år och intresset att röra sig är stort.

-Ungefär hälften av de som bor här brukar vara med när vi har bollgympa eller gör något annat kul. Ytterligare några följer med och tittar på vilket också innebär rörelse och därmed en bra aktivitet. När vi ordnade Zumbadans i en lokal på Vårdcentralen kom en dam på 90 år och hon hade hur kul som helst.

*Alexander Kult är en av hälsoinspiratörerna som väljer att ta en joggingtur i det fria.*



## Malmbergets biblioteket firade 10-årsjubileum

### Lördagen den 13 mars firade Malmbergets bibliotek 10-årsjubileum i sina nuvarande lokaler på Välkommaskolan.

Ett 100-tal människor i varierande ålder besökte biblioteket denna dag, trots konkurrens med det fina vädret utomhus.

Lärare och elever från Kulturskolan bjöd på ett mycket uppskattat musikprogram till kaffe med dopp.

För den som ville testa sina kunskaper erbjöds en tipspromenad med frågor om Malmberget och biblioteket. Därefter fanns det utgallrade böcker att fynda bland.

De mindre barnen kunde vara med på en mysig sagostund.

Bildarkivet hade sammanställt en jubileumsutställning om "Malmbergets bibliotek genom tiderna".

*Annelill Vallin, bibliotekarie  
Malmbergets bibliotek  
Foto: Bildarkivet*



# Årets första hemvändare...



Från vänster: Inge Boman, Bert Jönsson, Siri Öryd, Karin Evling, Eva Molin, Roger Helin, Gunbritt Lundgren, Bror Lindborg, Ann-Helen Mickelzon, Ingrid Olausson, Östen Frånberg, Monica Sponton, Eivor Warholm, Kurt Hansson, Britt Albinsson, Leila Levhag, Margareta Holmström, Kurt Elimää. Ej med på bild: Svea Filppa

## Gruvarbetarungarna som kom hem!

- Så nu har vi då träffats igen vi gruvarbetarungar som gick i skolan på 1950-talet i Malmberget, med lärarna Gustavsson, Björkhage, Tegegård, Landström och Sortti.

Vi har påmint varandra om Kaptensskolan och Centralskolan, om lärare som slogs och luggades och om hyss som vi gjort och inte minst om tandläkarbesök...

### Vad blev det då av de här gruvarbetarungarna?

De blev bland annat affärsbiträden, dagbarnvårdare, förskollärare, ingenjörer, IT-folk, kulturarbetare, lärare, sekreterare, sjuksköterskor, ja en av killarna, Kurt Elimää, blev så sent som 2010 guld- och silvermedaljör i Veteran OS i backhoppning!

Några flyttade till Stockholm, Lysekil, Falun och Staffanstorp. Några hade arbetat utomlands och andra stannade kvar och arbetade åt LKAB.

En del klasskamrater träffades för 10 år sedan. En del hade inte träffats sedan 1955, men Bert Jönsson hade inte träffat någon av oss sedan han flyttade 1952.

**Vad har vi då gjort under de här två dagarna, förutom att vi skrattat, tittat på gamla bilder i kommunens bildarkiv och ätit god mat?**

- Vi har gjort en rundtur i Malmberget, besökt gruvan där vi blev bjudna på en guidad runtutur under jord och en god lunch.

Samtliga har uttryckt sin glädje över träffen och önskar att vi skall träffas om fem år igen, numera har vi inte tid med så långa intervaller till återseende och dessutom har vi gott om tid att träffas.

Vi vill framföra ett varmt och hjärtligt tack till Gällivare kommun för informationspåsarna, Kulturförvaltningen för hjälp med bilder, datautrustning m m. Tack till LKAB för den goda lunchen och gruvturen och inte minst till Hembygdsföreningen som upplät lokal till oss.

*Gruvarbetarungarna/  
Ann-Helen Mickelzon  
Foto: Ulla Vikman/Gällivare kommun*

## Grattis!



## 100-års jubilarer

De tre jubilarerna hyllades utanför äldreboendet Gunillahem i Malmberget i mars månad. Strax utanför Gunillahem skapades ett vinterland med kåta, grilledar, suovas, hembakt bröd, korv, bullar och kaffeost.

- **Märta Ringvall, 100 år den 3 mars 2010.**
- **Artur Leidgren, 100 år den 6 maj 2010.**
- **Torsten Olsson, 102 år den 9 mars 2010.**

# Sommartider

## KAVAHEDENS ÅVC, tel: 0970-18985

Måndag-torsdag	07:30-15:30
Fredag	07:30-14:30
Lördagsöppet från maj-sept	09:00-13:00

## BYARNAS ÅTERVINNINGSCENTRALER Håller öppet enl. miljökalendern.

## ÅTERVINNINGSMARKNADEN ÅVM, tel: 0970-18846

Hjortronet, Oljevägen i Gällivare.	
Måndag-torsdag	10:00-16:00
Fredag	10:00-15:00

## GÄLLIVARE BIBLIOTEK, tel: 0970-18171

28/6 - 20/8	
Måndag	15:00-18:00
Tisdag	12:00-15:00
Onsdag	15:00-18:00
Torsdag	12:00-15:00

## MALMBERGETS BIBLIOTEK, tel 0970-18163

28/6 - 23/7, 9/8 - 20/8	
24/7 - 6/8	Stängt
Måndag	12:00-15:00
Tisdag	15:00-18:00
Onsdag	12:00-15:00

## GÄLLIVARE MUSEUM, tel: 0970-18692

Vecka 26, f.o.m måndag den 28 juni till vecka 32 tom lördag 14 augusti:	
Måndag - Fredag	10:00-16:00
Lördag	10:00-14:00

Sommarens utställningar förutom våra fasta utställningar:  
Konsthantverk i Sameland  
Norrskan - foto och konstutställning  
Aborrträsk- mångfald på slätterängen

Normaltider: Måndag - Fredag	11:00-15:30
Lördag	12:00-14:00

## STACKEN, tel: 0970-16082

21 juni - 15 augusti	Stängt
----------------------	--------

## MALMBERGETS SPORTANLÄGGNING

Simhallen, samt utepoolen 7/6-13/8, tel: 18673	
Måndag-Fredag	10:00-19:00
Lördag - Söndag	10:00-17:00
Midsommarhelgen	Stängt
Bowlinghallen, tel: 18678, 11/6-15/8	Stängt

## SJÖPARKSBADET, tel: 0970-18671

1/6-24/6 Måndag-Fredag	11:00-20:00
Lördag-Söndag	Stängt
25/6-15/8	Stängt

## HAKKAS BADHUS, tel: 0975-10255

Måndag	16:00-20:00
Onsdag	16:00-20:00
Fredag	15:00-19:00

# Städskampanjen 2010



## Tack alla...

som deltagit i Städskampanjen 2010. Byaföreningarna som städade i byarna, företagare som städade sina verksamhetsområden. Skolelever som städade skolgårdarna, hyresgäster i flerbostadsområden, privatpersoner, politiker, föreningar, kommunanställda. Tack också till brukshundklubben Malmen som har plockat hundbajs efter gångvägarna, Midnattsöldykarna har rensat älvbotten och Grand Hotel Lapland som lånade ut korvvagnen till avslutningsdagen.

Vi har investerat i ännu fler papperskorgar och hundlatriner som sätts upp av Parkavdelningen. Nu hoppas vi att de kommer till användning.

## Tack all ni som tar upp efter hunden!

Nästa nr av Kommunbladet  
kommer i oktober 2010.

# Glad Sommar!

önskar  
Kommunbladets redaktion



*Maria Karlsson, klädd i Kendo-dräkt*

**De är klädda som samurajer och under uppvärmningen skriker de högt och taktfast på japanska. Vem blir inte nyfiken på den japanska kampsporten Kendo? Kommunbladet besökte en träning.**

- Är du sugen på att pröva den japanska kampsporten Kendo?

Grattis! Gällivare är nämligen en av bara tioalet städer i Sverige där organiserad träning erbjuds.

**Kendo, som är en japansk motsvarighet till europeisk sportfäktning, etablerades i Gällivare 2007 när Håkan Henriksson och japanske sambon Tsuneko Akabano flyttade hit från Luleå.**

-Vi är nu ett tiotal entusiaster och det är tio fler än när vi kom hit, men vi är fortfarande för få för att bilda en egen förening. Tills vidare är vi medlemmar i Bushido Luleå budoklubb. Målet är naturligtvis att öka underlaget och bilda en egen förening här i Gällivare, säger huvudtränaren Håkan Henriksson som till vardags jobbar som utredare på Gällivare kommun.

Nyrekryteringen kan komma att gå avsevärt snabbare än Håkan och kompani ens vågar drömma om. Framgång brukar föda framgång och två av medlemmarna, Nicklas Falck och Eli Engman, knep nämligen var sin individuell bronsmedalj när Norrlandsmästerskapen (NM) i Kendo nyligen avgjordes i Skellefteå.

Håkan är ingen man av stora ord, men medaljerna på NM var givetvis ett härligt och mycket inspirerande kvitto på verksamhetens kvalitet och att Kendo har en framtid i Gällivare.

Kendo är en japansk kampsport som ursprungligen kallades kenjutsu, svärdsteknik. Den utvecklades av samurajer, främst under inbördeskrigen i Japan på 1500-talet.

Den moderna formen av kendo formaliserades 1919 och av den lätt romantiska kopplingen till samurajerna återstår bara vissa modeinfluenser. - Samurajerna var kavallerister och det är nog bakgrunden till att vi under utrustningen bär ridkläder, säger Håkan.

I Japan är kendo en populär sport med miljontals utövare. På japanska gymnasier väljer eleverna mellan judo och kendo inom ramen för idrottsämnet.



*Bronsmedaljörerna Nicklas Falck och Eli Engman.*

Kendo ser ut att kräva god fysik, men med åren inser man att det snarare är erfarenhet som är avgörande. Explosivitet är klart viktigare än uthållighet och sporten går med en grov förenkling ut på att man träffa varandra med böjbara svärd av bambu.

**- Kendo är kul, försäkrar Håkan Henriksson – och vi som bevittnat delar av ett träningspass ser inga skäl att tvivla.**

Tre nyckelord inom kendo:  
**Shinai – svärd av bambu**  
**Harnesk – skydd för magen**  
**Zanshin – uppmärksamhet**

Om du vill briljera med en hel fras:

**Ki Ken Tai no Ichi -  
Energi, svärd, kropp är ett.**

Internationella Kendofederationen bildades 1970 och består av drygt 40 nationer. VM i kendo arrangeras vart tredje år.

Håkan uppskattar att det i Sverige finns cirka 500 aktiva kendoutövare. Prognosen är att det snart ska bli avsevärt fler och lyftet för kendo ska förhoppningsvis omfatta en positiv utveckling för en allt vitalare kendo-klubb i Gällivare.

**Maria Karlsson, som aldrig varit aktivt engagerad i någon särskild idrott, har varit med sedan i höstas och hon är mycket entusiastisk.**

-Håkan berättade att kendo handlade om japansk etikett och att träningen utgick från ett helhetstänkande. Det lockade mig och jag är glad att jag hakade på. Träningen är allsidig och har varit nyttig för mig eftersom jag tillbringar för mycket tid sittande vid ett skrivbord. Jag har fått en mycket bättre hållning sedan jag började med kendo. Dessutom är det ju tillåtet att slå varandra.



*Håkan Henriksson, i stridens hetta!*

# Näringslivsgalan 2010

## Maskintjänst - "En värdig vinnare"

Lördagen den 22 maj gick Gällivares näringslivsgala av stapeln - i år med Rockabillytema! I en galant inramning fick en rad olika företag på orten priser för sina insatser under 2009. I den tyngsta klassen "Årets företag" var det Maskintjänst AB som fick ta emot utmärkelsen. Läs mer på [www.gellivare.se](http://www.gellivare.se)

Gällivare kommun passade även på att åter uppmärksamma Anton Lahdenperä som tidigare i år blivit utnämnd till Årets Gällivareambassadör samt Marcus Hellner som tilldelats stadsnyckeln efter sina OS-framgångar.



**Årets Företagare:  
Göran, Tony & Ralf Eriksson,  
Göran Eriksson Maskintjänst AB**



**Årets Turistföretagare:  
Peter Aasa, Grand Hotel Lapland**



**Årets Handlare:  
Jan Wennström, Intersport**



**Årets Nya företagare:  
Tomas Douhan & Dan Wennström,  
DW-EI AB**



**Årets Landsbyggsföretagare:  
Pia & Benny Johansson,  
4:ans Minilivs**



**Årets Ungdomsledarstipendiat:  
Karl-Erik Bodin,  
Gällivare Schacksällskap**



**Årets Kvinnliga företagare:  
Jeanette Johansson,  
Jeanette's Thé & Café**



**Årets Tillväxtföretagare:  
Karl Erik Karlsson, Karl Erik  
Karlsson i Gällivare Åkeri AB**



**Årets Idrottsungdomsstipendiat:  
Emil Jonson  
Gällivare Skytteförening**



**Exportpriset 2010:  
Lars Skoglund, Miwana AB**

**Nionde upplagan av Midnight Sun Meet i Gällivare arrangeras 19.20 juni. Lördagens kortege med veteranbilar och festen på parken i Nunisvaara följer traditionen. En intressant nyhet är att söndagens bilutställning ska arrangeras på torget i Gällivare.**

**Kommunbladet fick en trivsamt pratstund med eldsjälarna Henry "Henna" Strömberg och Kjell "Firro" Hansson.**

**Vi träffades bland bensinpumpar, hembyggd juke box och andra nostalgiframkallande attribut på Nostalg Café och "Henna", som nyligen köpt sin 48:e bil (Mercedes), berättar att konceptet Big Sun Meet formades under en så kallad blöt kväll.**



*"Firro" och "Henna" tar en paus i det egna Nostalg Caféet.*

Henry Strömberg:

-Jag, Firro och optikern Ola Viklund i Malmberget språkade om att göra ett arrangemang med veteranbilar. Vi drack både kaffe och öl och blev successivt tuffare. När det var dags att runda av kvällen hade vi höjt ribban och bestämt oss för en internationell veteranbilsträff i Gällivare med start 2003. Vi hann med 25 möten innan premiären varav de fyra första gick åt till att kolla vilken tidig helg på sommaren som var minst uppbokad av konkurrerande arrangemang. Vi fastnade för helgen innan midsommar och beslutet är sedan dess hugget i sten. Vi kommer aldrig att flytta på Midnight Sun Meet.

#### • Hur såg budgeten ut inför premiären 2003?

-Vi fick in 60.000 kronor via sponsring och det lät jättebra, men när artisterna bokats hade vi dragit på oss utgifter som översteg 110.000 kronor. Då slog det oss att vi inte hade en aning om hur som skulle komma för att se och uppleva arrangemanget. Vi sov sämre de sista veckorna, men till första upplagan av Midnight Sun Meet kom 1222 besökare som betalade 80 spänn var. Arrangemanget gick alltså ihop med råge och sedan dess har det rullat på.

Nostalg Café har öppettid tre timmar varje onsdag kväll och till det fräscha och charmigt inredda fiket kommer 50-100 gäster per kväll. Veteranbilsentusiasterna i Gällivare träffades under många år i en källarlokal under Statoil, men sedan cirka 1,5 år fungerar Nostalg Café som allt från fik och mötesplats till klubblokal.

Midnight Sun Meet drar varje år mycket turister till Gällivare. "Firro", som även är med i Svensk Handel, får ibland positiv feedback från handlare i Gällivare som uppskattar den ökade försäljning som arrangemanget innebär. Besökare utifrån ska ju bo, äta, tanka och i gynnsamma fall även shoppa aggressivt.

2007, då fem år firades med närvaro av bland andra Dave Edmunds, kom 270 ekipage från när och fjärran. 2009 löste drygt 1900 personer entré för att på nära håll njuta av kortegen och det uppges ha varit nytt rekord.



## EVENEMANG UNDER SOMMAREN & HÖSTEN

19/6-15/8	Hemvändarsommar i kommunen
19-20/6	Midnight Sun Meet
19/6-28/8	Sommarutställning, Gällivare museum
25/6	Trivselkväll i Ahvenjärvi, Killingi hembygdsförening
25/6	Midsommarfirande i Gällivare & Sammakko
25/6-31/7	Sommar Café i Nattavaara
26/6	Konst och Kultur i Natur, Kaitumdalen
28-30/7	Fotografier och likvid dagar, Lea Wikström, Kåkstan
2/7	Lydnadstävling, elitklass, Gällivare Hundungdom
2-3/7	Veteranbilsrally Malmsvängen
3-4/7	Officiella agilitytävlingar, Gällivare Hundungdom
3/7	Festival i Puoltikasvaara
3/7	Rallarmarschen
7/7	Trivselkväll, Vassaraparken
8-10/7	Byadagar i Ullatti
9-10/7	Lydnadstävlingar, elitklass, BHK Malmen
10/7	Folkracetävling, Dunderbanan
14/7	Trivselkväll, Svanparken
16-18/7	Världsbyadagar i Palohuornas
v 28-32	Sommarcafé, Logen Ullatti
17/7	Slätter i Abborrträsk
17/7	Fisketävling i Soutojärvi
17/7	Hemvändardag i Nattavaara,
18/7	Friluftsgudstjänst, Nattavaara
21/7	Trivselkväll, Vassaraparken
21-24/7	Hemvändardagar i Sammakko
24/7	Hemvändardag/Pubafton, Killingi hembygdsförening
24/7	Myrslätter, Kainunjänkkä
25/7	Gudstjänst i Sammakko Hembygdsgård
28/7	Trivselkväll, Svanparken
31/7	Vettasdagen, Vettasjärvi
1/8	Hembygdsgårdarnas dag, Nattavaara
7/8	Folkracetävling, Dunderbanan
12/8	Klaradagen i Svanparken
13/8	Lydnadstävlingar, elitklass, BHK Malmen
14-15/8	Brukstävlingar, spår, sök, rapport, BHK Malmen
14/8	Flottkalaset, Tjautjasjaur, <a href="http://www.flottkalaset.se">www.flottkalaset.se</a>
19/8	Surströmmingspremiär, Baltiska Gällivare Hembygdsomr.
27/8	PRO-dans, Sammakko hembygdsgård
28/8	Storloppis, Folkets Hus, Skaulo-Puoltikasvaara
4-29/9	Goyarte - spanskt kollektiv, Utställning Gällivare museum
10/9	Surströmming i Nattavaara
10-12/9	Fjällhelg med kost & Hälsa, Stora Sjöfallet
11/9	Folkracetävling, Dunderbanan
15/9	Öppet Hus, Skogshotellet Koskullskulle
17/9	Lydnadstävlingar, elitklass BHK Malmen
17-19/9	Fjällhelg med kost & Hälsa, Stora Sjöfallet
18-19/9	Brukstävlingar, spår, sök, rapport, BHK Malmen
24-26/9	Fjällhelg med kost & Hälsa, Stora Sjöfallet
30/9	Filmstudion, Blå Forell, Gällivare

Bilder från Studentbalen 2010 och Grundalbalen 2010 kommer att publiceras på [www.gellivare.se/Kommun & Samhälle](http://www.gellivare.se/Kommun%20&%20Samhalle) under sommaren.



### *I nästa nr:*

- *Mer om Nya Gällivare*
- *Förberedelser inför World Cup*
- *Nya renhållningsordningen*
- *Och mycket mer...*

## VIKTIGA NUMMER

### **I nödsituation**

**Ambulans i icke brådskande fall**

**Ring 112**

**Brandlarm, Räddningstjänst**

**0920-22 02 75**

**Sotningsväsendet 0980-100 11**

**551 65**

**Felanmälan**

**182 13**

**Ang vatten och avlopp, gator och vägar, kommunens fastigheter**

**Risklinjen**

**020-93 00 00**

**Om du upptäcker olycksfallsrisker i din omgivning**

**Socialjour**

**182 12**

**Socialtjänsten, dagtid, akut**

**070-235 77 71**

**Kommunens växel**

**180 00**