

# Gällivare

INFORMATION FRÅN KOMMUNEN TILL ALLA INVANARE  
NR 1 1981 ÄRG. 12

## KOMMUNBLAD



### Nya Dundret ger vinst?

— Trots att fritidsanläggningarna på Dundret hittills bara har gett förluster som kommunen fått betala är Dundret ändå en lysande affär.

Det hävdar Dundret-direktören Göran Remahl, som räknar samhällsekonomiskt. Nu har Dundret fått ny kostym för 22 miljoner, och den kostymen skall vända företagsekonomisk förlust till vinst, tror Göran Remahl.

Sid. 6

### Bror och Antero

- nu jobbar de i glesbygden

Bror Törgren och Antero Ijäs i Dokkas gav upp sina fasta anställningar för att istället starta eget. Med hjälp av glesbygdssöd har de byggt upp sitt företag som ger dem jobb med att renovera köksluckor, lådor och garderobsdörrar.

Kommunbladet berättar om Bror och Antero. Du får också veta vilka möjligheter som finns att få glesbygdssöd om man startar eget i Gällivare kommun.

Sid. 3



Glesbygdssöd har hjälpt Antero Ijäs (t v) och Bror Törgren att starta eget i Dokkas. Nu arbetar de med köksluckor.

### Glada pensionärer i Hakkas när träffpunkten invigdes

När man får en egen träffpunkt med samlingsrum, vävstuga och slöjdsal mitt i byn — då om inte förr blir man en glad pensionär. Kommunbladet mötte bara glada miner när den nya träffpunkten i Hakkas invigdes.

Pensionärerna har själva hjälpt till att bygga, bära plank, skura och ställa i ordning nybygget för 1,3 miljoner. Läs om träffpunkten som blev en fullträff på

Sid. 7



Glada pensionärer i Hakkas nya Träffpunkt, fr v Gunhild Granljung, Ragnhild Ähl, Kristina Johansson och Hilma Henriksson som alla är nöjda med det nya "innestället".

### Gällivare krävde besked av Åsling

En delegation på fem personer från Gällivare kommun reste till Stockholm för att uppvakta industriminister Åsling och LKAB-chefen Sven Johansson. De krävde besked om Malmsbergsgruvans framtid och lämnade över en kravlista på 17 punkter. Hela listan kan Du läsa på **Sista sidan.**

### "Hit flytt vi" - Bäckåsen och Apelbacka

Sid. 2 och sista



Allt om Gällivare Marknad

Mitten

Ulf Sundberg har ordet:

# - Visst satsar vi på landsbygden!

I årets första nummer av Gällivare Kommunblad presenterar vi några satsningar kommunen har gjort på vår landsbygd. Förutom träffpunkten i Hakkas presenterar vi även två personer som har startat egen verksamhet med bidrag ur glesbygdsmedel. Jag vill med anledning av dessa artiklar passa på att kommentera en del andra satsningar kommunen har gjort och gör på vår landsbygd.

Under perioden 1971-1980 har kommunen uppfört totalt 260 nya bostäder utanför tätorterna. Till övervägande delen har dessa bostäder byggts under periodens senare del.

Som exempel kan jag nämna att det i Skaulo har uppförts 51 bostäder, i Dokkas 31, Hakkas 29 och Puoltikasvaara 25 bostäder. Men även i de mindre byarna, t ex Neitisaando, Vettasjärvi, Mäntyaara och Ratukkavaara har det uppförts bostäder under perioden.

En annan kommunal utbudet av tomter i vissa byar större än efterfrågan. Som exempel kan jag nämna att det finns 7 lediga tomter i Leipojärvi och 5 tomter i Puoltikasvaara. I Hakkas räknar kommunen med att under våren 1981 kunna upplåta 3-4 tomter.

## Vatten, avlopp och vägar

Under åren 1979-80 har vägar och allmänt vatten och

avlopp anlagts utanför tätorterna till en kostnad av ca 7,5 miljoner kr. Vettasjärvi har fått allmänt vatten. I Hakkas och Leipojärvi har vatten- och reningsverk byggts. Till sist kan jag nämna att kommunen har byggt eller förbättrat vägar i Mettä-Dokkas, Ullatti och Männikkö.

I investeringsplanen för åren 1981-85 har upptagits 21 miljoner kr för utbyggnad av va-ledningar samt vatten- och reningsverk i orter utanför tätorterna. Av den summan beräknas va i Dokkas och Mettä-Dokkas kosta 6,4 miljoner. Till det sistnämnda objektet har statsbidrag redan beviljats. Kommunen anslår 820 000 kr i bidrag till enskilda va-anläggningar och enskild väghållning. Där ingår även anslag till odlings- och skogsvägar.

Från den 1 januari i år har kommunen ändrat den bidragsberättigade vägsträckan för enskild väghållning från allmän väg till bostaden.

Tidigare skulle vägsträckan uppgå till 150 meter. Nu räcker det att man bor 100 meter från allmän väg för att få bidraget.

## Social service

Vad beträffar den sociala servicen tänker jag på de satsningar kommunen gjort för att lösa de äldres bostads-situation på landsbygden. Detta har skett i vissa fall genom att kommunen i några byar har låtit uppföra pensionärs-



Kommunstyrelsens ordförande Ulf Sundberg (bilden) redogör i den här artikeln för satsningar som Gällivare kommun gjort på landsbygden. Avsikten, skriver han, är inte att redovisa alla satsningar utan bara att balansera påståendet att kommunen inte gör någonting för landsbygden.

närerna på glesbygden. Kommunen har prövat olika lösningar för att förbättra servicen för pensionärerna i glesbygden samtidigt som kommunen försöker dämpa kostnaderna för den sociala hemhjälpen.

Träffpunkten är ett led i denna strävan. Avsikten är att kommunen successivt på orter inom kommunens glesbygdsområden skall bygga upp en lokal dagcentralverksamhet med vissa upptagningsområden. Pensionärerna skall utifrån egna intressen, erfarenheter och fysisk förmåga själva utforma och prägla verksamheten med stöd från sociala centralnämnden.

## Aktivare bygd

Genom att pensionärerna styrt verksamhetens innehåll i träffpunkterna har dessa kommit att utformas olika. Gemensamt för träffpunkterna är dock att dessa kommit att tjäna ett större syfte än vad som förutsågs från början, nämligen att bli en hela bygdens angelägenhet. Pensionärerna har genom träffpunkterna i viss mån aktiverat hela befolkningen i sitt område.

Pensionärerna har själva haft avgörande betydelse för att träffpunkterna har kunnat skapas, bl a genom att de praktiskt har deltagit i byggnationer m m. Utan pensionärernas engagemang och medverkan torde det vara tveksamt om träffpunkterna skulle ha kommit till i samma utsträckning. Pensionärernas egen del i denna verksamhet förtjänar därför all uppmärksamhet och tacksamhet.

Dessa rader utgör ett axplock av de satsningar kommunen gör på landsbygden. Naturligtvis har jag glömt en del, men meningen har inte varit att redovisa alla satsningar. Bara att något balansera påståendet att kommunen inte gör någonting för landsbygden.

Ulf Sundberg

## LÄGRE TAKT I BYGGANDET

### Bäckåsen nästa område

Bäckåsen är det sista av fyra områden med hyreslägenheter som byggts på Mellanområdet. Först kom Tallbacka, därefter Granbacka, Myråsen och nu alltså Bäckåsen. Sammanlagt blir det 72 lägenheter i sju olika byggnader. Ett barn-daghem finns också med i det första huset, som blir inflyttningsklart i april.

I september skall alla husen stå färdiga, liksom 30 garage och ett kvartershus för hyresgästernas sammankomster och aktiviteter. Precis som i de tidigare områdena blir det hyresgästföreningens kontaktkommitté på området som skall svara för verksamheten i kvartershuset.

På Bäckåsen har vi lyckats bevara skogen mitt i området. Det blir en fin miljö som är helt bilfri. Inte ens sopbilarna behöver köra in, eftersom sophusen ligger vid in- och utfarterna till området, säger Uno Olofsson, vd i Gällivarehem som har byggt området.

— Visserligen får hyres-

gästerna bära soporna ett stycke, men i gengäld har vi lyckats hålla kostnaderna nere. Hyrorna ligger under genomsnittet för nybyggda hyreslägenheter i Sverige, förklarar han.

Det blir de personer som står antecknade i bostadskön (som omfattar ca 1 800 namn) som blir tillfrågade om de vill flytta in i Bäckåsen. Erbjudandet kommer att gå ut under



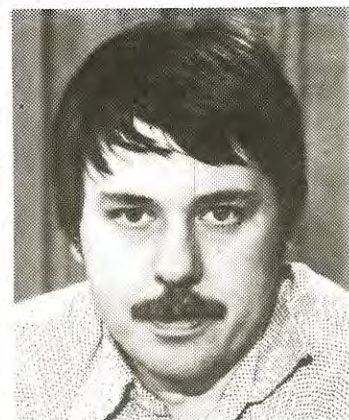
I april blir de första lägenheterna på Bäckåsen inflyttningsklara.

den närmaste tiden.

Hur stora de olika lägenheterna är och vilka hyror man räknar med framgår av tabellen till höger. Hyrorna avser 1981 års avgifter inklusive värme, som första tiden kommer från en oljeeldad fjärrvärmecentral. Om ett par år skall området anslutas till det nya torvvärmeverket som byggs på Mellanområdet.

1 rok	42 kvm	1 143:50/mån
2 rok	66,5 kvm	1 590:50/mån
3 rok	74 kvm	1 749:—/mån
4 rok	88 kvm	2 052:50/mån
5 rok	117 kvm	2 570:50/mån

## Mera bostäder - sista sidan



Anders Kjellgren



Steve Ralsberg

• Gällivare Kommunblad är en informationstidning som Gällivare kommun ger ut med fyra nummer per år. Under 1981 har kommunen anlitat Malmfältens Reportagebyrå för att framställa tidningen. Bakom firmanamnet döljer sig Anders Kjellgren, frilansjournalist och fotograf i Gällivare, som tillsammans med olika kommunala förvaltningar tar fram och bearbetar material för tidningen.

Om Du har synpunkter på innehållet i detta nummer av Kommunbladet eller har tips på uppslag som Du tycker att Kommunbladet bör skriva om — då är Du välkommen att höra av Dej till Anders Kjellgren (tel. 0970-153 86) eller kommunsekreterare Steve Ralsberg som är ansvarig utgivare för Kommunbladet (tel 180 00).

**Gällivare**  
KOMMUNBLAD

Ansvarig utgivare: Steve Ralsberg  
Produktion: Malmfältens Reportagebyrå  
Tryck: Gällivare-Tryck AB

# Stöd gav jobb i glesbygden

## - Vi ångrar oss inte!

— När jag startade visste jag inte att det gick att få bidrag till sånt här. Jag tänkte ungefär som så att, det är väl inte lönt att söka för jag får nog inget. Dessutom hade jag så fullt upp att jag hade inte tid över att ta reda på några bidragsregler...

Så berättar Bror Törgren i Ampiaslantto, Dokkas. Han är en av de småföretagare i Gällivare kommun som fått hjälp av Gällivaredelegationen och lantbruksnämnden i Norrbotten att utveckla sitt företag så att det kan ge säkrare sysselsättning i glesbygden.

För två år sedan var Bror Törgren anställd vid nedläggningshotade Tempo i Gällivare. Idag driver han tillsammans med Antero Ijäs ett litet företag i glesbygden - Forema - som moderniserar köksinredningar. Bror och Antero klär om gamla skåpdörrar, lådor och garderobsdörrar med konstfaner så att de blir som nya.

- Vi är ensamma om den här metoden norr om polcirkeln. Jag tror inte att det är någon större nackdel att ha den här verksamheten ute i glesbygden. Attraktiva varor och tjänster går att sälja även i glesbygden, visar det sig. Nackdelen att inte synas inne i tätorten uppvägs av att vi slipper dyra lokalhyror, så jag tror vi tjänar på att ha billiga lokaler

här i Dokkas, säger Bror Törgren.

### 74 000 kr i stöd

- Jag hade redan bestämt mig och hoppat av mitt gamla arbete när jag blev kontaktad av Gällivaredelegationen, som undrade om jag behövde hjälp med något. Jag fick sedan hjälp med att göra ekonomiska beräkningar, ritningar och byggnadshandlingar för att bygga om ladugården till snickeriverkstad, berättar han.

- Tack vare den hjälpen har vi idag kommit mycket längre på väg än vi skulle ha gjort annars. Vi fick 74 500 kr i statligt glesbygdssöd för ombyggnaden och maskininköp. Resten, ca 90 000 kronor har vi satsat själva, säger Antero Ijäs.

- Visst är det en risk vi tar, fortsätter han, men just nu ser

## FAKTA OM STÖDET

Glesbygdssöd är en statlig åtgärd för att öka sysselsättningen inom det sk inre stödområdet, som bl a Gällivare kommun tillhör. Den som vill ha glesbygdssöd måste själv bo på orten och får inte ha så gott om pengar att något stöd inte behövs. Ett annat villkor är att verksamheten måste vara ekonomiskt försvarbar, dvs. ha utsikter att bli lönsam.

Glesbygdssöd ges i form av avskrivningslån till halva kostnaden för inköp av maskiner, byggnader osv. Kostnaden skall godkännas av Lantbruksnämnden i Norrbottens län, som handlägger ansökningar om glesbygdssöd. Avskrivningslånet får dock inte överstiga 125 000 kr.

För den delen av investeringen som inte täcks av avskrivningslånet kan lantbruksnämnden ge lånegaranti. I en del fall kan stödet kompletteras med stöd från t ex Norrbottensdelegationen. Att glesbygdssöd ges i form av avskrivningslån innebär att verksamheten skall pågå i tio år för att man skall slippa betala tillbaka pengarna.

I första hand är glesbygdssödet avsett för traditionella glesbygdsnäringar som jord- och skogsbruk, trädgårdsskötsel, rennäring och fiske. Men även verkstäder, turiststugor, snickerier m m kan få stödet.

Bor Du i Gällivare kommun och har en affärsidé som med hjälp av glesbygdssöd skulle kunna ge dig eller någon annan sysselsättning?

Då skall Du kontakta Roland Carlsson (tel. 0970-180 00), som är kommunens näringslivssekreterare och kontaktperson när det gäller glesbygdssöd.



Har Du en idé som kan ge sysselsättning i glesbygden? Då är det den här mannen, näringslivssekreterare Roland Carlsson i Gällivare kommun som Du skall vända dig till!

Här är några exempel på personer bosatta i kommunen som har sökt och fått glesbygdssöd från lantbruksnämnden:

**Arne Ranta, Nattavaara,** 125 000 kr för uppförande av kyl- och frysanläggning för bär m m.

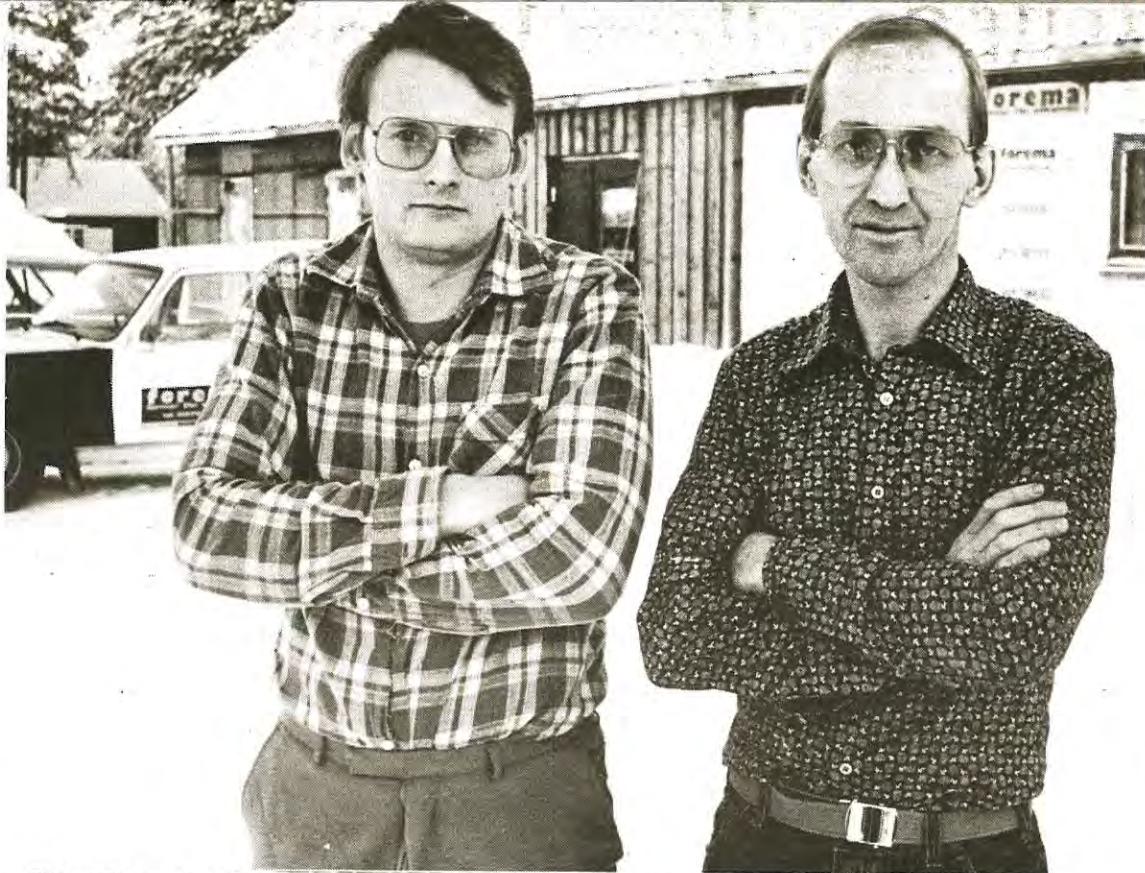
**Lars Wikström, Nattavaara,** 115 000 kr till maskininköp och snickeriverkstad för slöjd.

**Åke Andersson, Satter,** 62 000 kr för maskininköp och ombyggnad av ladugård till snickeriverkstad.

**Kjell Knehta, Koskullskulle,** 58 000 kr för maskininköp och inredning av keramikverkstad.

**Lennart Sammelin, Vettasjärvi,** 72 500 kr till knivbladsfabrik i Vettasjärvi.

Det finns också exempel på en rävfarm i Puoltikasvaara som har fått stöd, liksom en bil- och skrotverkstad i Ullatti. Glesbygdssödet täcker normalt halva investeringskostnaden. Därutöver finns det i vissa fall möjligheter att få vattenregleringsmedel som kan täcka ytterligare 20 procent av kostnaderna. Vattenregleringsmedel beviljas av länsstyrelsen efter yttrande från Gällivare kommun.



Kontakter med Gällivaredelegationen och kommunens näringslivssekreterare blev avsparken till att Antero Ijäs t v och Bror Törgren, Dokkas fick 74 500 kr i glesbygdssöd för att utveckla sitt företag.

det ut att lyckas. Vi har beställningar som ger oss full sysselsättning 1 - 2 månader framåt i tiden. Samtidigt försöker vi sälja tapeter, målarfärg och dörrhandtag så att vi inte blir beroende av bara en enda produkt ifall efterfrågan skulle minska.

### Billigare än trä

— Men jag tror att det är en riktig produkt som vi har, säger Bror Törgren. Många vill ha träluckor när de renoverar sitt kök, men konstfaner ser ut som trä, det är billigare och mer praktiskt för det går att tvätta av.

Den första tiden sålde Forema i Dokkas sina varor och tjänster till bekanta. När verksamheten blev känd i en större krets ökade kundtillströmningen. Nu åker man också ut och visar skåpluckor på utställningar och mässor.

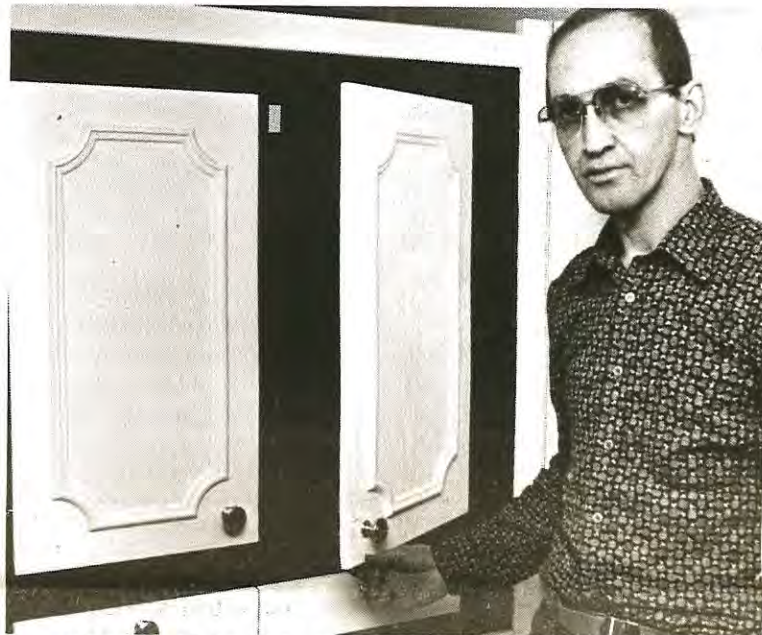
Antero Ijäs och Bror Törgren ångrar inte att de lämnade sina fasta anställningar för att starta eget. Både Tempo i Gällivare och LKAB i Malmberget - där Antero jobbade som elektriker - var mer eller mindre osäkra anställningar inför framtiden. Nu arbetar de tillsammans med något som de tror kan bli en säker sysselsättning.

### Ångrar inte

- Jag ångrar mig inte, säger Antero. Det är en helt annan känsla att arbeta åt sig själv, även om arbetsdagarna blir längre.

Att det har gått bra hittills beror mycket på att vi mött en välvillig inställning både från Gällivare kommun och lantbruksnämnden. Och från LKAB, som gav mig tjänstledigt första halvåret för att prova på det här.

Båda tycker att behandlingen av deras ansökan om glesbygdssöd gick snabbt. Fyra månader efter ansökan, som för övrigt kommunens näringslivssekreterare hjälpte till att skriva, hade de fått klartecken för glesbygdssödet.



— Många vill ha äkta träluckor i köket, men konstfaner är billigare och inte så ömtåligt, säger Bror Törgren som tror på Foremas produkter.

## Tänker Du överklaga? Nu skall Du göra det hos Kammarrätten

Från den 1 januari 1981 gäller nya regler för hur man skall överklaga kommunala beslut. Överklagning, eller besvär som det också heter, skall numera sändas till Kammarrätten i Sundsvall. Detta sedan kammarrätterna i landet har ersatt länsstyrelserna som första besvärinstans när det gäller sk kommunalbesvär (överklagande som grundar sig på att kommunen har fattat ett formellt felaktigt beslut, beslut som strider mot kommunallagen o s v).

Vid behandlingen av överklagade ärenden skall kammarrätten ha en särskild sammansättning. Utöver tre erfarna jurister skall rätten bestå av två ledamöter med goda kunskaper om kommunernas verksamhet. Nytt är också att många överklagningsärenden bara kommer att behandlas en gång.

Tidigare har alla som inte var nöjda med ett kommunalt beslut kunnat få saken prövad i två olika instanser, men i fortsättningen blir det bara vissa av kammarrätternas utslag som kommer att prövas av regeringsrätten.

I praktiken går det till så att regeringsrätten meddelar prövningstillstånd (betyder att ärendet tas upp till behandling) enbart om fallet har betydelse för rättstillämpningen i stort eller om kammarrätten har gjort sig

skyldig till ett grovt förbi-seende eller grovt misstag.

Samtidigt blir det enklare att överklaga ett kommunalt beslut hos kammarrätten, eftersom den som överklagar inte behöver skicka med beslutet som han eller hon är missnöjd med, och inte heller bevis om när beslutet tillkännagavs på kommunens anslagstavla. Nu räcker det att tala om vilket beslut det gäller och vilket fel man anser att den beslutande kommunala nämnden eller styrelsen har begått.

Överklagningstiden är oförändrad, tre veckor från dagen då protokollet tillkännagavs på kommunens anslagstavla. De nya reglerna gäller inte bara beslut som fattas av kommunfullmäktige, kommunala nämnder, revisorer m fl, utan även beslut som fattas av landstingets olika instanser.

## BILDER

införda i Gällivare kommunblad kan beställas på tel 0970-153 86

# Gällivare marknad en samlingsplats Förr handlade man för ett år i taget



När Gällivare 1751 blev kyrkoplat, tingsplats och marknadsplats fanns det en fast ordning att följa. Handel fick bara bedrivas i särskilda marknadsbodarna på marknadsplatsen, som låg mellan prästgården och nya kyrkan (tvärs över nuvarande bangårdsområde). Marknadsbodarna bildade en liten "Borgargata" med ett 15-tal fasta bodar som under marknadsstid utökades med tillfälliga salustånd.

När järnvägen kom måste marknadsplatsen flyttas till ett annat område. Med järnvägen fick även köpmännen på platsen och från kustsocknarna en överlägsen införselväg för sina varor. Februrimarknaden i Gällivare blev nu tillsammans med Lycksele marknad den största och mest "välsorterade" i Lappmarken.

Samerna kom till marknaden med renkött, hudar, skinn, vilt, ost och fisk. Bönderna med smör och ostar. Köpmän från kusten medförde mjöl och salt, sirap, socker och kaffe, tobak, vadmal, kläder och band, lädervaror och tenntråd, synålar, redskap och

Gällivare marknad har funnits sedan 1751, men upphörde i samband med första världskriget. Från att ha varit en marknad för byteshandel mellan samer och bönder från inlandet och köpmän från kusten har Gällivare marknad efter återupplivandet 1950 blivit något helt annat. Idag präglas marknadsbilden

husgeråd. Varorna byttes mellan säljare och köpare.

Det var mycket stora varumängder som bytte ägare på dessa marknader. För samerna och de bofasta var vintern den bästa tiden att färdas på. De uppköp man gjorde vid marknaden skulle räcka till nästa marknadstillfälle.

Under marknadsdagarna rådde liv och rörelse från morgon till kväll. Man umgicks med släkt och vänner, återupplivade gamla bekantskaper och knöt nya. Marknaden var även en kyrklig högtid med bröllop, dop och begravning. Vintermarknaden var även konfirmationshögtid.

Sedan järnvägen nått Kiruna miste marknaden i Gällivare något av sin betydelse för de nordligaste besökarna. I sin gamla form upphörde Gällivare lappmarknad 1913, i och med första världskriget och varuransoneringsarna som kriget medförde.

## Återupplivas

1945 gick bl a dåvarande kommunalsekreteraren Bror Sjöden igenom prosten Curteius efterlämnade handlingar som skänkts till hembygdsföreningen. I dessa handlingar uppmärksammades bl a de gångna marknaderna.

Dessa handlingar gjorde att Sjöden föreslog dåvarande turistnämnden i Gällivare municipalsamhälle att marknaden skulle återupplivas.

1949 bildades en kommitté som skulle utarbeta riktlin-

jerna för den återupplivade marknaden som skulle hållas år 1950.

Tidningsartiklar från den tiden visar att 1950 års marknad blev en succé både vad avser arrangemang och besökare. Bland arrangemangen kan nämnas isracning, rundflygning, lassokastning, olika tävlingar, utställningar och mannekänguppvisningar.

## Förändringar

Under de 31 år som gått sedan den gamla marknads-traditionen återupplivats har marknadsplatsen flyttats från

mer och mer av kulturaktiviteter och andra "kringarrangemang" till själva torghandeln.

Om detta berättar turistassistent Birgitta Eriksson (bilden) i den här artikeln för Kommunbladet. Vilka "kringarrangemang" som hör till årets jubileums-marknad kan Du se på det här uppslaget.

plats till plats. Från "bangården" till Hermelinsparken, Junkkamynren, Kyrkallén och till nuvarande placering längs Storgatan och delar av Kyrkallén.

Även utformningen har förändrats under åren. Tidigare var själva torghandeln med bl a bytesaffärer samt de kyrkliga arrangemangen de tunga inslagen. Marknadsbilden av idag präglas mer och mer av arrangemang, aktiviteter och dylikt som står till buds under marknadsdagarna. Torghandeln finns givetvis kvar mitt i stan och fungerar fortfarande

både som träff- och samlingsplats för många marknadsbesökare.

Syftet med Gällivare Marknad är att hålla en gammal tradition vid liv. Vår målsättning är att i framtiden utöka de s k kringarrangemangen till att pågå under hela marknadsveckan. Själva torghandeln under de tre sista dagarna skulle avsluta marknadsveckan och samtidigt påminna oss om den gamla marknadstraditionen som i år fyller 230 år.

**Birgitta Eriksson**



Gällivare marknad har 230 år gamla anor som mötesplats för människor. Förr bytte man renkött mot sirap, vadmal mot hudar och tobak mot fisk, men så går det inte till idag.

Foto: Mats Hillblom.

## GÄLLIVARE MARKNADSPROGRAM

**Torghandeln pågår längs Storgatan och Kyrkallén alla dagar kl. 9 - 18. Marknadskansliet har i år flyttat till Turistbyrån, Lasarettsgatan 8, Gällivare. Telefon 0970/180 00.**

**Om vädret tillåter blir det helikopteruppstigningar över samhället och gruvorna, lördag-söndag kl. 11-15. Flygningarna görs från området Malmbergsvägen - Klockaregatan. Flygavgift.**

### Gratis pimpelfiske i Nuolajärvi

under marknadsdagarna

Samtidigt deltar Ni i tävlan om årets fisk i Nuolajärvi som pågår under tiden 1.1 - 1.12.

I tävlan ingår följande priser:

- 1:a Årskort till Nuolajärvi
- 2:a Årskort Gällivare fiskevårdsförening
- 3:e Presentkort på 50:—

**Under marknadsdagarna utdelas följande priser:**

Årskort till Nuolajärvi till:

- den som först visar upp en fisk på Marknadskansliet
- den som först får upp en märkt fisk. Märket lämnas in på Marknadskansliet

Veckokort till Nuolajärvi till:

- de som får upp märkta fiskar och lämnar in märket på Marknadskansliet

### MARKNADSSTÄMPEL

Postens specialstämpel för Gällivare Marknad — med renen — kan endast erhållas under pågående marknad. Postlådor finns uppsatta vid Posten samt på Marknadskansliet. VYKORT och frimärken finns att köpa på Marknadskansliet.

### MARKNADSBESÖKARE!

**1981 är "det internationella Handikappåret". Du som inte behöver Din Hund som ledarhund eller för annat handikapps skull — TA INTE IN HUNDEN PÅ MARKNADSOMRÅDET!**

Låt Gällivare Marknad bli en marknad för alla även för allergiker som blir sjuka av att vara i närheten av hundar, katter m m.

### HÄR KAN DU DANSA

Hotell Vassara, Gällivare onsdag, fredag, lördag. Musik: Zerox.

Folkets Hus, Gällivare onsdag, "Fyra Toner" kl. 21, lördag Marknadsdans med Nordpolarna kl. 21-01, söndag Korpens motionsdans 18—21.

Folkets Hus, Malmberget fredag—lördag kl. 21—01.

Folkets Hus, Koskullskulle lördag 21—01.

Stora Björn, Dundret fredag—lördag. Musik: Hollywood

Svarta Björn, Dundret, fredag—lördag 21—01. Dansotek.

Hedskolan, Gällivare, lördag 21. Samedans.

Viltvecka på Dundret 9—15 mars med viltmatsedel på Restaurang Stora Björn: Ren, älg, hjort och fågel.



## Radio Norrbotten

— lokala radiosändningar över Gällivare första marknadsdagen, fredag kl. 7.45 — 12 samt 17.15 — 17.55. Frekvens meddelas i Radio Norrbottens ordinarie sändningar.



# GÄLLIVARE MARKNADSPROGRAM



13 - 15 mars 1981

## UTSTÄLLNINGAR GÄLLIVARE FOLKETS HUS

"Fritid i Gällivare", fotoutställning av medlemmar i Gällivare-Malmberget Fotoklubb. Foajén fredag-söndag 12-18.

MAIF:s orienteringssektion visar kartproduktion, trimorientering m m. Midnattsolssalen 12-18.

GÄLLIVARE-KLASSIKERN. Lokala idrottsföreningar informerar om de olika aktiviteter som ingår i klassikertävlingen. Fredag-söndag 12-18. Midnattsolssalen.

Viltvård och Fiskevård. Fotografier och information av Malmberget-Koskullskulle jakt- och fiskevårdsförening. Midnattsolssalen.

Touddargruppen — utställning av ett 20-tal Malmfältskonstnärer inom olika konstarter. B-salen fredag-söndag 12-18.

## FÖRSAMLINGSGÅRDEN

Aulan fredag-söndag 12-18

Gällivare kommuns konsumentnämnd visar utställningen



och ger råd till konsumenterna.

HANDIKAPPFÖRENINGARNA presenterar



Kyrkans bokbord i övre foajén fredag-söndag 12-18.  
I kaféet — Lutherhjälps kaffeservering. Sångstunder.

Matsalen 1 tr ner fredag-söndag 12-18:

MMCK visar "Rädda 125:an" Information om långfärder och motocross.

Trafiknämnden och Bilkåren anordnar trafikpromenad med vinster, prov för trafikborgarmärket samt visar "Trafiken och barnen i tätorten".  
I konfirmandsalen visas "Kasper i trafiken". Lördag 14-14.30.

## ÖPPET HUS I GÄLLIVARE FOLKETS HUS

Söndag kl 13-16 med

Folkdansare och spelmän  
från Tervula i Finland, Gällmalaget och Pantomimteatern kl. 13.  
Kl 14 utdelning av diplom till de första som genomfört  
"Gällivare-Klassikern" samt utdelning av  
kommunens idrottsstipendium och ledarstipendium.  
Musikarrangemang

## ÖPPET HUS MED SAMEFÖRENINGEN

Sjöparksskolans aula, lördag 12-18, söndag 13-18.  
Improviserad underhållning, samisk film och kaffe.  
Sameslöjd och material säljs i sal 72 på skolan.

Danslokalen, Folkets Hus, lördag: 12-16:  
Musikcafé med Gällmalaget, Tervulan folkdanslag, J P Nyström  
och andra spelmän från Norr- och Västerbotten.  
Söndag 13-17: Samiska artister

Biblioteket i Gällivare håller marknadsöppet följande tider:  
Fredag 12-17, lördag-söndag 11-15:  
På lördag 11-15 visas bokbussen utanför biblioteket.

## TEATER

### Lyckans land - Malmberget 1902

av Malmbergets Teater

Musikteater om kåkstaden. Repris på succérevyn från ifjol.

Blå Forell lördag-söndag kl 19.30

## FÖR BARN OCH UNGDOMAR

Centralskolan, G-salen: "Pop- och rockhus" lördag kl 14-17  
- ortens egna källarband spelar upp!

Söndag kl 12, 14 och 16: "Dennis the clown",  
Malmbergets Unga Örnar

Gällivare Folkets Hus söndag kl 15 och 16: Barnfilm

GRÖNSKOLANS GÅRD: Polarhundsåkning lördag kl 14-17

Draghundsåkning söndag kl 11-14

Ridning lördag 11-14 och söndag 14-17

Kasperteater — se församlingsgården!

Fritidsgården, Gällivare, Lördag-söndag: barn och ungdomsfilmer  
(video). I fritidsgården även inomhusgolf, visning av gårdens  
verksamhet.

Öppet fredag 15-21, lördag-söndag 11-17. Lördag-söndag kl 12  
presenteras fjällägret i bild och kl 14 diabilder "Fritid i kommunen"  
Kafeteria.

## CENTRALSKOLAN

Matsalen lördag-söndag 10-17: KÖTT SOPPA A LA  
GÄLLIVARE MARKNAD

Skolgården fredag-söndag

### MARINENS UTSTÄLLNING

visar hur en kustjägare arbetar och är klädd, hur en torpedbåt  
fungerar m m.

Värmestugan (Dagligstugan) öppen alla marknadsdagarna.  
Servering.

Tempo, övre p-däck fredag 12-18, lördag-söndag 10-18.

Bilklubben Dundret visar Americanare, äldre bilar, RC-bilar,  
fotohörna. Rösta fram häftigaste bilen! Entréavgift.

Hembygdsmuséet fredag-söndag 12-17:

Nybyggares och samers redskap och andra föremål. Gratis kaffe.

## GÄLLIVARE KYRKA

Lördag kl. 18: "Hela kyrkan sjunger". Allsång.

Söndag kl. 11: Högmässa

## GÄLLIVARE GAMLA KYRKA

Fredag kl. 18: Samisk gudstjänst med Bo Lundmark. Kyrkkaffe  
efteråt i församlingsgården.

## Baptistförsamlingen Elim, Folkets Hus

Öppet fredag-söndag 10-21.

Utställningar:

RIA — ett alternativ till alkohol och narkotika.

Missionsutställning — fem världsdelar.

Urkristen förkunnelse, dop och församlingssyn.

Filmvisning (hålltider 10, 12, 14, 16) — från olika missionsfält.  
Israel idag och Den profetiska världsbilden.

Torsdag-söndag kl. 19. Offentligt möte med tal, vittnesbörd,  
sång, filmer och diabilder. Gratis kaffe.

# NYA DUNDRET



"Nya Dundret" kan idag ta emot över 400 gäster i 90 småstugor. Det är bara att spanna på sig skidorna vid trappan och åka ut till närmaste skidbacke eller elljusspår.

## "Trots att det aldrig gått ihop är Dundret en lysande affär..."

— Även om vi inte har gått ihop företagsekonomiskt ännu så kan man ändå påstå att Dundret är en lysande affär om man räknar samhällsekonomiskt!

Den åsikten har Göran Remahl, direktör för Dundrets fritidsanläggningar. Han syftar på att Dundret efter den senaste utbyggnaden ger arbete åt ett 40-tal fast anställda - eller över 60 årsarbeten om man räknar med tillfälliga anställningar - i en bygd där många går arbetslösa.

Arbetsstillfällena på Dundret ger dels skatteinkomster till Gällivare kommun, dels upphov till ökad sysselsättning inom handel, samfärdsel och annan service. Men inte nog med det. Den förebyggande hälsovård som en välskött fritidsanläggning innebär för jäktade turister och kommuninvånare kan betyda många inbesparade sjukhussängar.

— Efter utbyggnaden med bl a restaurang, konferenslokaler och 50 nya småstugor tror jag vi har förutsättningar att få det att gå ihop företagsekonomiskt också, säger Göran Remahl. I år räknar vi med en omsättning på 15 miljoner kronor. Siffran kan jämföras med 1978, då omsättningen var 3,3 miljoner!

— Hittills har intresset för den nya anläggningen överträffat våra förväntningar. Bokningarna är fler än förra året, och det är inte bara den här tiden på vintern som vi har högsäsong. Sommarsäsongen blir allt viktigare för oss, och vi har redan tagit emot över 6 000 bokade gästnätter under sommaren -81, säger han.

### För trångt

Dans 2-3 gånger i veckan, drogfria ungdomsdanser och konferenser för upp till 250 personer hör till den nya bilden

av anläggningen på Dundret. Intresset för nyheterna har varit stort. Så stort att ledningen för Dundret har fått ta emot kritik från personer som inte har fått bord till danskvällarna för att det varit fullbokat. Somliga har tyckt att det varit för trångt och att man borde ha "kastat ut" folk för att skapa utrymme.

— Det har hänt att turister som bott i stugbyn inte har kommit in på tillställningarna för att det varit fullbokat. Nu försöker vi utöka antalet danskvällar för att lätta på trycket, säger Dundretsdirektören som tror att företagets "lägprissatsning" på restaurang och danskvällar har bidragit till anstormningen.

### "Inte rånad"

— Vi vill hålla sådana priser att folk skall kunna gå ut och roa sig på krogen en kväll utan att behöva känna sig rånade efteråt, säger Göran Remahl.

Förutom nöjesutbudet har bl a ett naturrum med information om djur, växter och bergarter inom Dundrets naturreservat tillkommit i gamla Björnfällan. Det är Länsstyrelsens naturvårdsenhet som ansvarar för den delen, liksom det är länsstyrelsen som har sett till att

det kommit upp informations- tavlor som visar besökarna tillrätta i området.

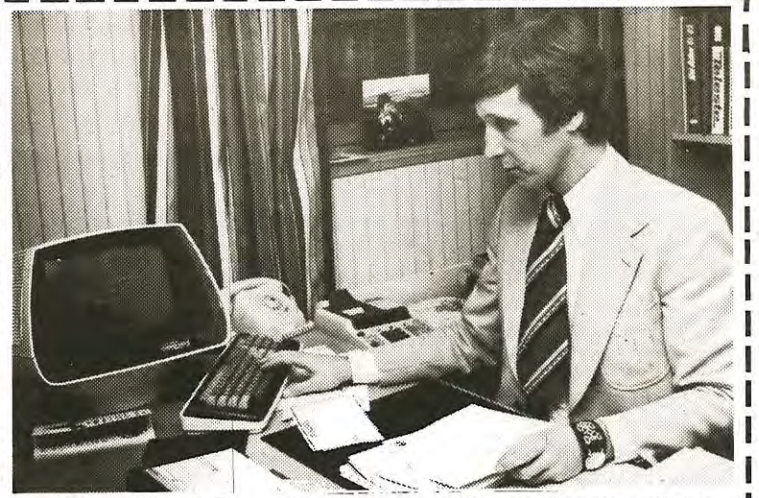
Drygt 22 miljoner kr har utbyggnaden kostat. Därav har 15,5 miljoner bekostats av statliga bidrag från regeringens sk Norrbottenspaket. Resten har Stiftelsen Dundrets fritidsanläggningar lånat upp.

Utöver den här satsningen är det bara två år sedan den nya släpliften upp till Fjällstugan invigdes. Det var i den liften som en serie olyckliga omständigheter tidigare i vinter ledde till en olycka med dödlig utgång.

### Avstängningar

— Vi arbetar hela tiden på att förbättra säkerheten. Efter olyckan har vi förstärkt skyddet kring liftstolparna och genom avstängningar förhindrat åkare från att korsa liften i det brantaste avsnittet, där olyckan inträffade, förklarar Göran Remahl.

Dödsolyckan för ett par månader sedan utreds av polisen. Hittills har inget framkommit som skulle tyda på några brister i den tekniska utrustningen. Stiftelsen fick klartecken att köra igång fjällliften igen dagen efter olyckan.



Om Göran Remahl vill veta vilka av dagens gäster som ännu inte har anlänt slår han in koden på tangentbordet. Svaret kommer om några sekunder på bildskärmen.

## Datorn går ej att lura

En ny dataanläggning för 750 000 kronor håller reda på alla bokningar på Dundret. Datorn kan på några sekunder ge besked om hur många av de 90 stugorna som är bokade en viss vecka eller dag. Datorn vet vilka av dagens gäster som ännu inte har anlänt. Den håller reda på vilka som har rest sin väg och det är inte lönt att försöka smita från notan. Då slår datorn larm, nämligen.

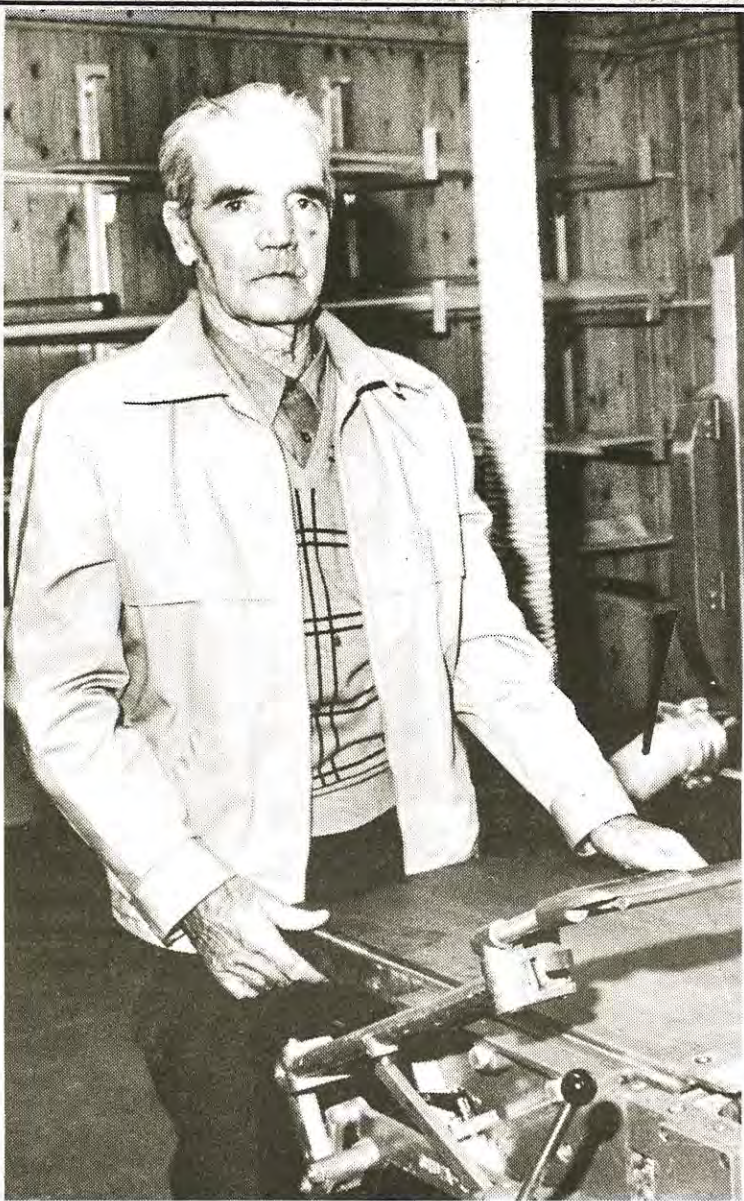
— Tack vare datasystemet, som är hämtat från utländska hotellkedjor, kan vi ge bättre kundservice och på sikt utnyttja våra resurser bättre, säger Göran Remahl, direktör för Dundrets fritidsanläggningar.

— Nu är det möjligt att boka skidor och pjäxor samtidigt som man beställer stuga på Dundret. När gästerna anlän-

der några månader senare kan de vara säkra på att det finns skidor och pjäxor av rätt storlek reserverade.

— Utan dataanläggningen vore det nästan omöjligt att hålla reda på allt. Vi räknar med att antalet gäster som passerar Dundret under ett år är större än invånarantalet i Gällivare kommun. Under 1981 räknar vi med 60-80 000 gästnätter, och då stannar varje gäst i genomsnitt 2-3 nätter. Det betyder omkring 30 000 besökare.

Datasystemet leder inte bara till att fler anställda kan syssla med andra arbetsuppgifter än bokningsrutiner. I vissa situationer kan datorn rädda liv. Vid en eldsvåda i stugbyn t ex kan man via datasystemet snabbt ta reda på i vilka stugor det bor handikappade som först måste hjälpas ut.



- Jag har hjälpt till med Träffpunkten fast jag är 85 år gammal. Jag bar plank och drog ut spik, berättade Albert Engfors när han inspekterade slöjdsalen då Träffpunkten premiärvisades.



Nanny Johansson t v och Clary Lyngmark från Hakkas är halvtidsanställda för att laga mat åt pensionärerna. Alla råvaror handlar de i butikerna i Hakkas.



Pensionärerna i Hakkas fick en ny byggnad för 1,3 miljoner. Många har ställt upp med gratis arbete för att bygga Träffpunkten.

### Nytt om Dundret

LÄNSSTYRELSEN har gett ut en ny broschyr om Dundrets naturreservat, där det berättas kortfattat om naturen och anläggningarna på Dundret. För svart-vita fotografier svarar två av Fotoklubbens medlemmar, Rune Johansson och Göran Jadinge.

Broschyren finns att få gratis från Björnfällans naturrum, ett utrymme där Länsstyrelsen informerar om Dundret och andra naturreservat i Norrbotten.

### Nyckel till Muddus

Tänker Du besöka Muddus nationalpark?

Nu finns det nycklar till stugorna även på turistbyrån i Gällivare. Du behöver alltså inte hämta nyckel i Porjus eller Jokkmokk i fortsättningen, även om det fortfarande kommer att finnas nycklar på de gamla utlämningsställena. Under tiden fram till påsk måste Du ha med dig nyckel för att komma in i stugorna. Efter den 13 april hålls stugorna öppna. Logiavgiften är 25 kr per person och natt.

# Träffpunkt blev fullträff

## - Här vill vi äta, väva och slöjda

— Om inte den här byggnaden blir flitigt utnyttjad av pensionärerna — då blir vi verkligen besvikna!

Det säger Edvin Landström och Rickard Granljung. Båda har ingått i den kommitté som under ett års tid har arbetat med att bygga och ställa i ordning den nya "Träffpunkten" för pensionärerna i Hakkas. Onsdagen den 18 februari var det fest och premiärvisning av byggnaden, som innehåller samlings-salar, kök, vilrum och utrymmen för trä- och textilslöjd.

Hakkas är därmed den tredje byn i Gällivare kommuns glesbygd som har fått en "träffpunkt" för pensionärerna. Nattavaara och Ullatti var först. Där har pensionärerna fått ta över gamla outnyttjade byggnader som har rustats upp.

— Men här i Hakkas fanns det ingen lämplig byggnad att restaurera, säger Rickard Granljung. Tack vare välvillig hjälp från socialbyrån och en stor frivillig arbetsinsats från pensionärer och andra invånare här i Hakkas har det lyckats att få bygga en helt ny lokal.

— Jag tycker det gick snabbt att få gehör för förslaget. Det är inte fullt tre år sedan pensionärsföreningen här i Hakkas återuppstod, berättar Edvin Landström.

### Arbetat gratis

Hela nybygget har kostat ca 1,3 miljoner. Därav har Gällivare kommun skjutit till 300 000 kr. Resten har be-kostats av statliga glesbygdsmedel. Pensionärer och blivande pensionärer i Hakkas har själva ställt upp med 1 700 arbetstimmar och maskintimmar utan ersättning.

Träffpunkten kommer att bli centrum för pensionärsföreningens verksamhet i Hakkas. Här skall pensionärerna ha studiecirkel, möten, fester och andra sammankomster. Träffpunkten kommer att vara öppen alla vardagar, och pensionärerna själva turas om att ansvara för städning och fastighets-skötsel.

### Norrbottensdräkt

— Jag har sett fram emot att få gå hit och väva. Nu skall jag sätta igång och väva en norrbottensdräkt. Jag bor i närheten men jag kommer nog att äta här också på dagarna när jag handarbetar, säger Ragnhild Ahl, pensionär i Hakkas.

Vävstugan är utrustad med fem vävstolar, två bandvävstolar, en varpstol och symaskin. I slöjdsalen finns bandsåg, svarv, hyvel och annan utrustning, som många manliga Hakkaspensionärer ser fram emot att få arbeta med. Det framgick klart under premiärvisningen.

### Halvtidsanställda

För matlagningen ansvarar Nanny Johansson och Clary Lyngmark, som är halvtidsanställda på Träffpunkten.

Maten serveras mellan klockan 13.30 och 15.30 och kostar 12 kr för pensionärerna.

— Vi har arbetat som hemsamariter i många år och känner Hakkaspensionärerna väl redan före det här jobbet, berättar Nanny och Clary. Nu skall vi handla all mat i butikerna i Hakkas och allting lagas här i köket.

### "Faktiskt nöjda"

— Jag tror att alla kommer att trivas mycket bra här. Vi känner oss själva nöjda och tycker att vi har fått det väldigt trevligt, säger Kristina Johansson som är ordförande i pensionärsföreningen.

— Aldrig hade jag vågat hoppas att det skulle gå så här bra. Att vi skulle få ett eget hus bara tre år efter att vi återupplivat pensionärsföreningen. Då var vi 15 medlemmar i starten, och idag är vi över 70.

— Ja, nog är det fint här, instämmer Hilma Larsson från Yrttivaara. Jag kommer säkert att åka hit ibland trots att jag bor ett stycke ifrån Hakkas.

Hilma och de andra pensionärerna i Yrttivaara, Palohuornas, Skróven med flera byar har möjlighet att få resebidrag från kommunen när de åker till Träffpunkten i Hakkas. Men ett villkor är att pensionärerna samåker, dvs. delar på en taxi till och från Träffpunkten.



- Vi blir besvikna om inte pensionärerna i Hakkas kommer att tycka om det här stället, säger fr v Linda Engfors, Edvin Landström och Rickard Granljung, som alla har del i att Träffpunkten har kommit till.

# Tillbaka från Stockholm utan framtidsbesked

Måndagen den 23 februari uppvaktades industriminister Nils G Åsling och LKAB-chefen Sven Johansson av en delegation från Gällivare kommun. Vid uppvaktningen deltog kommunstyrelsens ordförande Ulf Sundberg, fullmäktiges ordförande Karl-Erik Häll, ledamöterna Gun Hug från centerpartiet och Bernhard Winsa, vpk samt kommunens näringslivssekretärer Roland Carlsson.

Avsikten var att kräva besked om Malmbergsgruvans och om Gällivare kommuns framtid, efter alla nedläggningsprofetior som haglat över Malmfälten och svensk järnmalmshantering det senaste halvåret. Men några klara besked gavs inte.

Samtidigt överlämnades en redogörelse för det besvärliga sysselsättningsläget i kommunen och en lista med krav på inte mindre än 17 olika åtgärder från Statsföretag, LKAB och statsmakterna för att öka sysselsättningen i kommunen. Listan kan Du läsa här intill.

Här är en kort sammanfattning av informationen till herrarna Åsling och Johansson:

- Arbetslösheten i Gällivare kommun är idag 3-4 gånger högre än riksgenomsnittet.
- Sedan 1976 har kommunen förlorat 850 arbetstillfällen, därav 350 vid LKAB, 400 byggarbeten i Ritsem och 100 inom övrig industri.
- Nyttillskottet under samma tid är 200 arbetstillfällen genom Bolidens utbyggnader i Aitik.

- Folkmängden har minskat med 700 personer sedan 1976 och antalet arbetslösa har ökat med 300. Vid årsskiftet saknade nära 2 000 personer ett ordinarie arbete.
- Fram till 1985 beräknas ytterligare 300 arbetstillfällen försvinna vid LKAB, och folk-mängden minskar med ytterligare 1 000 personer.

Delegationen krävde att en

särskild utvecklingsplan för Gällivare under 1980-talet snarast måste utarbetas och genomföras. Avsikten måste vara att öka sysselsättningen och bredda näringslivet — idag svarar gruvindustrin för 84% av alla industriarbeten i Gällivare. Det behövs 2 000-2 500 nya jobb till Gällivare under 80-talet, anser Gällivare kommun.

## Detta vill vi ha!

1. Ny huvudnivå i Malmbergsgruvan.
2. Lägre malmfrakter så att det blir lönsamt att bryta Västra fältet.
3. Upprustning av malmbanan till Luleå.
4. Apatit- och fosforsyraverk till Malmberget.
5. Ökad malmletning.
6. Utredning om att tillvarata vanadin ur Malmbergsmalmen.
7. Utredning om konstgödseltillverkning i Gällivare.
8. Utredning om kopparsmältverk i Gällivare.
9. Svensk-norsk utredning om norsk olja och gas till järnsvampverk i Malmfälten.
10. Särskilda pengar till Regioninvest för att skapa sysselsättning i Gällivare.
11. Ökad satsning på Gällivareprojektet.
12. Ökad statlig upphandling från Malmfältsföretag.
13. Ersättningsjobb för Brasonfabriken genom utbyggnad av SIGA.
14. Industricentra med 300 jobb till Gällivare.
15. Lokalisering av företag till Gällivare via "offertsystemet".
16. Torv- och fliseldningslaboratorium till Malmberget.
17. Förlängning av Ritsemvägen till Norge.

Nästa nummer vecka 23-24:  
*Därför höjs tomträttsavgifterna!*

## Låga kontantinsatser i husen vid Nuolajärvi

"Apelbacka" heter nästa småhusområde med 71 villor i gruppbebyggelse. Området är beläget intill nomadskolan vid sjön Nuolajärvi. Det anbud som centrala byggnadskommittén (CKB) har antagit innebär att SIAB får bygga samtliga hus till ett värde av 22 miljoner kr.

Samtidigt antogs AB Gällivarehem som byggherre och

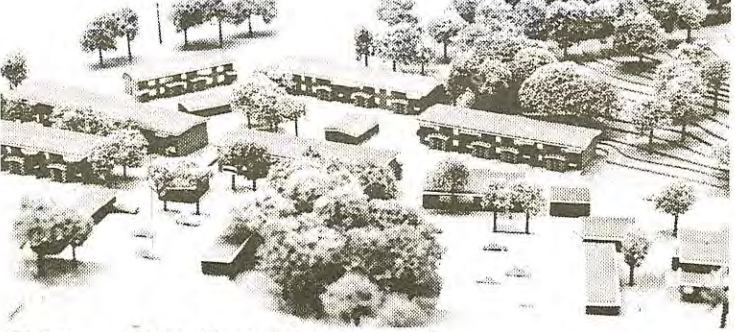
BPA som entreprenör för hyreshus med 65 lägenheter intill Apelbacka. Byggekostnad ca 15 miljoner kr, och det hyreshusområdet går under projektnamnet "Hit flytt vi".

Men alla kan inte göra det, för då skulle inte småhusen bli sålda. Fördelningen av grupphusen sker den närmaste tiden till sökande i kommunens tomtkö, där över 700

personer finns anmälda. Fem olika hustyper finns det att välja på, och flera av husen är suterränghus, dvs. har ingång från två olika plan i slutningen.

Genomgående blir kontantinsatserna mycket låga och boendekostnaden efter ränteadrag ligger under 2 000 kr per månad för alla hus utom de största. Husen säljs av SIAB direkt till personer i tomtkön, och marken upplåts med tomträtt.

I tabellen nedan redovisas husens bostadsyta, pris, kontantinsatser och beräknad boendekostnad när lånen har placerats. Den första tiden blir dock kostnaderna betydligt högre. Byggstarten på Apelbacka sker i maj, och under tiden maj-december 1982 blir husen inflyttningsklara.



Så här ser "Hit flytt vi" ut i modell.

Hustyp	Storlek	Pris	Insats	Boendekostnad
A	3 rok, 98 kvm	320 000:—	6 000:—	1 675:—/mån
B:1	4 rok, 110 kvm	374 000:—	3 100:—	1 900:—/mån
B:2	4 rok, 110 kvm	362 000:—	570:—	1 850:—/mån
C	4 rok, 118 kvm	370 000:—	2 850:—	1 950:—/mån
D	5 rok, 128,5 kvm	412 000:—	3 000:—	2 160:—/mån

## Följ spårets regler

Vilka regler gäller i olika skidspår och elljusslingor i Gällivare och Malmberget? Det är en fråga som vällar diskussion ibland. För att skingra eventuella oklarheter har arbetskontoret sammanställt de här reglerna:

- Som allmän regel gäller att alla kommuninvånare har rätt att utnyttja de skidspår som underhålls av kommunen.

Alltså även skidåkare med pulka och hundspann.

- På vissa ställen finns dubbla spår, varav ett är markerat att det skall användas för pulka och hundekipage. Där skall skyltarna respekteras. Det är alltså inte tillåtet att åka med hund eller pulka i det andra spåret.
- Två elljusspår i kommunen är undantagna från

## ALMANACKAN

**MARS**

11	Musikcafé, musik- o jazzorkester	Malmberget
13-15	Gällivare marknad — se mittuppslaget	
13-15	Inomhus-DM i simning	Gällivare
16-21	Konstutställning, litografier, lasarettet	Gällivare
17	Teater: Kära lögnare	Gällivare
20-22	Same-SM, skid- och renskötartävling	Gällivare
20-21	24-timmarslopp på skidor	Nattavaara
22	Dundret runt, motionslopp på skidor	Dundret
22-29	Konstutställning "Harr", litografier	Malmberget
24	Barnteater: Jättememligt	Hakkas
25	Barnteater: Jättememligt	Malmberget
27-28	24-timmarslopp på skidor	Gällivare
30	Norrbottensteatern: Lycko-Lisa	Gällivare

**APRIL**

1	Barnteater: Jättememligt	Gällivare
4	Konsert med Nisse Sandström	
5	Fjällsäkerhetsdag, STF	Dundret
5	Musikcafé m bl a Carl Bertlins storband	Malmberget
6	Norrbottensteatern: Mannen som slutade vissla	Gällivare
8	Musikcafé	Malmberget
9	Malmbergsspelen, internationell skidtävling	Malmberget
9-10	Lapland Cup, internationella alpina tävlingar	Dundret
12	Kaitumraiden, skidtävling	Killingi
17	Långfredagsrundan, skidtävling	Ullatti
20	Hakkasloppet, internationell skidtävling	Hakkas
25	Skaulonappet, pimpeltävling	Skaulo
25-26	Skidutflykt till Muddus, STF	
28	Konsert med Christer Boustedt	Gällivare

**MAJ**

15	Norrbottensteatern: Kabaré om ungdomar	Gällivare
23	Fågelexkursion, SNF	Dokkas

## ÖPPETTIDER

**Konsumentvägledningen, Berit Jansson**  
Telefontid 10-12, tel. 0970-180 00.

**Fritidskontoret**  
Måndag-fredag 10-16

**Turistbyrån, Lasarettsgatan 8, Gällivare**  
Måndag-torsdag 10-16, fredag 10-17.  
Lördag-söndag aut. tel.svarare på tel 0970-186 63.

**Dundret, lifttider**  
Dagligen 10-16, till 15/4 även tisdag-torsdag 18-20.30  
Buss avgår fr Malmberget 9.40, Gällivare 10.10. Åter från Dundret 14.30.

**Gällivare simhall**  
Tisdag-fredag 11-20, lördag 9-14

**Malmbergets simhall**  
Måndag-fredag 11-20, lördag 9-14

**Hakkas simhall**  
Tisdag, onsdag, fredag 16-20. Måndag pensionärsbad.

**Fritidsgården, Gällivare**  
Måndag-fredag 15-21, söndag 14-19.

**Fritidsgården, Malmberget**  
Måndag-fredag 10.30-15.30, 17-21.

**Tallbacka kvartersgård (7-12 år)**  
måndag, torsdag 13-20, tisdag-onsdag 13-18, fredag 13-17.

## SAMMANTRÄDEN

**Kommunfullmäktige**  
Måndag 30 mars, tingssalen kl. 13.  
Måndag 27 april, tingssalen kl. 13.  
Måndag 25 maj, tingssalen kl. 13.

**Byggnadsnämnden**  
Torsdag 23 april (sista inlämningsdag 20 mars).  
Torsdag 14 maj (sista inlämningsdag 10 april).  
Torsdag 11 juni (sista inlämningsdag 8 maj).

• "Gällivare i sol och snö" heter en broschyr som Fritidskontoret har låtit trycka. Den innehåller bl a en karta över alla elljusspår, simhallar och tennisbanor i tätorterna Gällivare, Malmberget och Koskullskulle. Du hittar också information om hotell, restauranger, turistanläggningar och fritidsgårdar m m i broschyren som kan hämtas gratis på turistbyrån, Lasarettsgatan 8, Gällivare.