

# Gällivare

INFORMATION FRÅN KOMMUNEN TILL ALLA INVÄNARE  
NR 2 1980 ÄRG. 11

## KOMMUNBLAD



### Tar hon framtiden med sig?

*Ett kärvt läge på arbetsmarknaden innebär att många människor måste flytta till orter där det finns möjlighet att få arbete. De som flyttar är oftast de som har det svårast att komma in på arbetsmarknaden, ungdomarna. De har sällan några "starka band" som tvingar dem att bo kvar i kommunen, de har ännu inte bildat familj, är unga och har lätt att anpassa sig på andra orter och så vidare.*

*En ökad utflyttning av ungdomarna från kommunen kan få den idag så gynnsamma befolkningssammansättningen inom Gällivare Kommun att snabbt ändras.*

Gällivare Kommun har alltså en befolkningssammansättning som är relativt gynnsam att bygga vidare på. T.ex. har kommunen om man jämför med hela riket ett "överskott" i åldersklasserna 10-30 år och 35-49 år, medan statistiken visar att vi har färre andelar människor i åldrarna över 50 år.

#### *Skenet bedrar*

Den till synes positiva bilden av befolkningens uppdelning i åldersgrupper kan emellertid drastiskt förändras. Utflyttningen från kommunen har visserligen inte ökat i antal personer räknat. Däremot har inflyttningen minskat, antalet nyfödda har också minskat. En följd av detta blir allt färre barn och ungdomar, medan de stora årskullarna i våra "överskottskullar" blir allt äldre.

Den senaste femårsperioden har flyttningsförlusten uppgått till 1.325 personer, eller 265 personer per år.

#### *Sysselsättningsåtgärder*

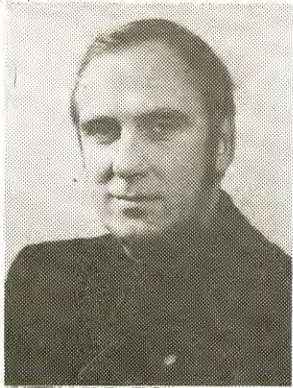
Under den senaste femårsperioden har vi alltså blivit allt färre. Första halvåret 1980 visar emellertid på **en ökad befolkning** för första gången sedan 1975. Den positiva trenden vill kommunen naturligtvis behålla trots gruvindustrins negativa utveckling. Olika åtgärder för att höja sysselsättningen har därför vidtagits. Bl.a. har det s.k. Gällivare-Projektet nu kommit igång på allvar, en näringslivssektorerare har tillsatts, andra åtgärder planeras. Mer om sysselsättningsåtgärderna kan Du läsa om på andra ställen i Kommunbladet.

## Nytt telefonnummer

# 180 00

Kommunens nya växel, med anknötningar till alla kommunala organ och instanser, finns nu på plats i nya Kommunhuset. Det är hit till Margareta Johansson, Britt Ryngmark, Greta Larsson och Ruth Olsson Du kommer när Du slår 180 00. De kopplar Dig sedan vidare till rätt anknötning. Vill Du inte ringa genom växeln, så finns en hel del direktnummer, till idrotts-hallar, skolor, daghem m.m. som Du hittar i telefonkatalogen. Hittar Du inget direktnummer går det alltså lika bra med: 180 00.





## Ulf Sundberg: JOB BEN BLIR AVGÖRANDE

I detta nummer av kommunens informationstidning har vi valt att koncentrera intresset till sysselsättningsfrågorna. Få kommunala frågor har sådan vikt som närings- och sysselsättningspolitiken. Kommuninnehavarnas möjligheter till arbete är helt avgörande för kommunens utveckling. Hur många barn som föds, hur många barn det blir i våra skolor, hur stora skatteinkomster vi får att använda för utbyggnad av den kommunala servicen bestäms av tillgången på arbetstillfällen. Med dessa inledande ord vill jag understryka att den centrala uppgiften för kommunen under de kommande åren måste vara att ordna fler arbetstillfällen till Gällivare.

Alla som bor i vår kommun vet att vi behöver många nya arbetstillfällen för att sysselsättningsituationen skall anses acceptabel. En jämförelse med övriga Sverige visar att arbetsmarknadsproblemen är fyra gånger besvärligare i Gällivare. Vi brukar därför säga att regering och riksdag har fyra gånger större anledning att prioritera lokaliseringspolitiska insatser i Gällivare.

Brist på arbete är i första hand ödesdigert för den som berörs men indirekt också för familjen och för samhället. Vår framtida sysselsättning måste därför bli en gemensam angelägenhet för alla som verkar i kommunen, företag, organisationer etc.

Våra sysselsättningsproblem är som sagt var stora, men det finns också goda möjligheter att utveckla näringslivet och skapa nya sysselsättningstillfällen. Under de senaste veckorna har kommunen redovisat en rad åtgärdsförslag i yttranden över Länsprogram 80

och den Mineralpolitiska utredningen samt vid industriminister Åslings besök i Gällivare den 20 augusti. Flertalet av dessa åtgärdsförslag erfordrar beslut av riksdag och regering och skulle om de förverkligades märkbart förbättra sysselsättningsförhållandena i kommunen.

Även under 80-talet kommer utvecklingen i kommunen att bestämmas av gruvföretagens verksamhet. Företagen måste dock bredda sitt produktsortiment och satsa på nya förädlingsprojekt. En ny huvudnivå och sänkta järnvägsfrakter är avgörande frågor för Malmbergsgruvans fortsatta existens. Utvinning av olika industrimineraller och nya industriprojekt baserade på dessa kan komma att bli kommunens stora möjlighet till ny sysselsättning under 80-talets senare hälft.

Förutom insatser som stärker och vidareutvecklar LKAB:s och Bolidens verksamhet måste åtgärder till som breddar och förstärker den industriella basen i kommunen.

Våra nuvarande industriföretags beroende av gruvverksamhet måste minska och ersättas av produktion av egna produkter. Vi måste också få fler industriföretag i kommunen i nya expansiva branscher. För att uppnå detta har vi bl a föreslagit att ett industricentra lokaliseras till Gällivare. Lokalisering av ny företagsamhet till Gällivare förutsätter bra kommunikationer med marknaden i syd- och mellansverige. En utbyggnad av flygplatsen är därför ett av våra angelägna krav.

I yttrandet över Länsprogram 80 har vi speciellt tryckt på behovet av en bättre balans mellan länets kust- och inlandskommuner. Råvarorna som finns i bl a vår kommun måste i större utsträckning förädlas där de utvinns. En utveckling i Norrbotten får inte innebära att klyftan mellan kust och inland utökas. Vi måste därför även inom länet kunna styra lokaliseringar till kommuner med de bästa sysselsättningsförhållandena. Ett Norrbotten där kustkommuner expanderar och inlandskommuner utarmas kan inte vara en önskvärd utveckling i Norrbotten.

Staten har ett stort ansvar för utvecklingen i vår kommun, inte minst därför att Statsföretag ensam svarar för 70% av kommunens industrisysselsättning. Vi måste därför fortsätta att trycka på regering, departement och Statsföretag om behovet av sysselsättningsinsatser i Gällivare. Kommunen måste samtidigt aktivt arbeta för att förbättra företagsklimatet i Gällivare. Informationsutbytet mellan kommunen, näringslivet och de fackliga organisationerna måste fortsätta att förbättras. Inom ramen för Gällivareprojektet kommer vi att fortsätta ansträngningarna för att utveckla den befintliga företagsamheten och för att få till stånd ny företagsamhet i kommunen.

Våra sysselsättningsproblem sätter också oroväckande "spår" i vår ålderssammansättning. Vi har dock fortfarande en ung kommun men alltför många ungdomar saknar arbete och tvingas flytta från kommunen. Åldringarnas andel av befolkningen blir allt större samtidigt som andelen barn och ungdomar blir allt lägre. Befolkningen i Gällivare blir alltså äldre och äldre och kommunens framtid flyttar ifrån oss. Bättre sysselsättningsmöjligheter för våra ungdomar är därför den kanske viktigaste frågan när vi diskuterar kommunens framtid.

Det här numret av Kommunbladet informerar även om det nya servicehuset i Gällivare för äldre och handikappade som blir klart under hösten. I takt med att antalet äldre ökar måste omsorgen om de äldre ges hög prioritet i den kommunala verksamheten. De som varit med och byggt upp vårt samhälle måste försäkras en trygg och aktiv ålderdom. Servicehuset är ett bra exempel på en omsorgsform där boende, service och aktiviteter kombineras.

Omsorgen om de äldre är tillsammans med jobb för våra ungdomar, som skall garantera och forma vårt framtida samhälle, kommunens angelägnaste uppgift.

*Ulf Sundberg*



Tystnar allt för många motorsågar på vår landsbygd, tystnar också många av våra byar.

## Mest män i skogen

I kommunens glesbygdsområden är skogsbruket av stor betydelse för sysselsättningen. En nedskärning av skogsbruket skulle få svåra konsekvenser för många av våra byar. Skogsindustrin är dessutom kraftigt mansdominerad. Mycket få kvinnor är sysselsatta i skogsarbete, vilket avtecknar sig i låg sysselsättningsgrad för kvinnor på landsbygden.

I exempelvis Dokkas — Leipojärviområdet är endast 17,6 procent av kvinnorna förvärvsarbetande, medan 74,8 procent av männen har arbete. Samma siffra för sysselsatta kvinnor i Gällivare tätort ligger på 56,8 procent

Fjällområdet och Killingi är kvinnoarbetslösheten störst, endast 12,2 procent av kvinnorna mellan 16 och 64 år förvärvsarbetar minst 20 timmar i veckan.

De förvärvsarbetandes fördelning på kommunelar  
Antal förvärvsarbetande 20 tim/vecka och förvärvsintensitet i åldern 16—64 år.

Delområde	Män		Kvinnor		Totalt	
	Antal	Andel(%)	Antal	Andel(%)	Antal	Andel(%)
Malmberget	2412	79,0	1384	49,0	3796	64,6
Gällivare	2266	78,2	1624	56,8	3890	67,6
Koskullskulle-Tjautjas	374	74,1	165	40,3	539	59,0
Dokkas-Leipojärvi	86	74,8	16	17,6	102	49,5
Fjällområdet-Killinge	79	61,2	9	12,2	88	43,4
Skaulo-Puoltikasvaara	154	75,9	47	29,9	201	55,8
Nilivaara-Markitta-Vettasjärvi-Granhult	183	64,0	39	21,8	222	47,7
Ullatti-Äijävaara	99	64,7	23	21,1	122	46,6
Hakkas	137	72,1	57	38,8	194	57,6
Purnu-Palohuornas-Sammakko-Yrtti-vaara-Satter-Skröven-Mäntyvaara	177	64,6	51	24,8	228	47,5
Nattavaara by-Nattavaara station-Sarvisvaara-Kilvo	124	60,2	34	21,9	158	43,8
Pälkem-Märdsel-Polcirkeln-Flakaberg	38	59,3	13	30,2	51	50,0

**Gällivare**  
KOMMUNBLAD

Utgivare: Gällivare Kommun  
Produktion: Tom Nilsson Production AB  
Bilder: Gällivare Bild, Ingemar Kristell,  
Tom Nilsson Production AB  
Tryck: Gällivare Tryck AB

# Två ansikten i Gällivare



Asa Lampa arbetar med avsyning och förpackning av de produkter Äviken Skylt i Gällivare producerar.

## Åsa, 22 år, har fått industrijobb

Åsa Lampa, 22 år, har fått sitt första fasta arbete. Sedan hon slutat skolan har starka band till Gällivare hållt henne kvar i kommunen. I stället för att ta något av de arbeten som erbjudits i södra Sverige har hon försörjt sig på olika vikariat, på sjukhuset och på skolorna.

Idag arbetar Åsa tillsammans med 14 andra personer hos Äviken Skylt som etablerat sig i Gällivare. De 15 anställda förväntas bli ett 60-tal inom en 3-årsperiod. De ojämna inkomsterna var det svåraste för Åsa, under den tid hon gick på olika vikariat. En dålig månad blev det problem med hyran. Den jämna inkomsten och tryggheten i arbetet sätter Åsa högt på listan över fördelarna med ett fast arbete.

### Intern utbildning

Eftersom Åsa inte hade någon utbildning inom det arbetsområde hon i framtiden kommer att arbeta med har hon fått intern utbildning inom företaget. Hon har varit ner till Småland för att lära sig avsyning och förpackningsteknik.

-Bland kan det bli lite tunga lyft, då man ska packa,

säger Åsa. Men jag har fått ett betydelsefullt och stimulerande arbete.

Åsa avsynar varje produkt som lämnar fabriken i Gällivare, det är hon som ska se till att kunderna får bra produkter, sortera ut det som inte kan användas och sedan se till att produkter kommer iväg i rätt tid och till rätt adress.

### Intressant

På frågan om det inte känns lite väl ansvarsfullt att sköta den delen av företaget svarar Åsa:

-Visst är det viktigt att man gör rätt och visst känns det ibland lite pirrigt, men samtidigt är det jätteroligt att få ta det här ansvaret. Det är viktigt för företaget att alla tar sitt ansvar, tar vi ansvar för vårt arbete tar vi också ansvar för våra egna jobb. Gör vi ett dåligt arbete vill ingen längre köpa våra produkter och vi får gå tillbaka till Arbetsförmedlingen.

### Erfarenheter

Någonting som Åsa uppskattar mycket är de erfarenheter hon fått, genom att vara med från början. Hon har fått se hela fabriken organiseras och tycker att hon lärt sig en massa saker.

-Det är erfarenheter man inte kan få genom några böcker. Samtidigt har vi själva fått möjligheter att planera vårt eget arbete och kunnat påverka vår egen arbetsmiljö.



- A och O för kommunens framtid, det är att vi kan få till stånd arbetstillfällen för de människor som lever och verkar inom kommunen, inte minst för ungdomar och kvinnor, säger Roland Carlsson, näringslivssekreterare.

## Näringslivsenheten - Nytt i kommunen

Gruvindustrins stora betydelse för Gällivarebon ger staten, som den störste arbetsgivaren i kommunen, ett speciellt ansvar för sysselsättningen inom Gällivare kommun. LKAB:s krisår i mitten av 70-talet resulterande i att kommunen förstod att man själv måste göra något för att minska biverkningarna av det stora gruvindustriberoendet. Ett led i denna nya strävan var i-gångsättandet av det s. k. Gällivare-Projektet. Kommunen och LKAB kom överens om att sida vid sida komma till rätta med sysselsättningsproblemen. Med den nya enheten hoppas kommunen få ett bra redskap för att stimulera näringslivet i Gällivare kommun. Roland Carlsson, näringslivssekreterare, arbetar nu på heltid med dessa frågor.

**Roland, varför har kommunen inrättat en särskild näringslivsenhet, med heltid anställd näringslivssekreterare?**

-Det är en ambition som kommunen har att försöka underlätta och stimulera det lokala näringslivet. Tidigare ansåg man allmänt att staten ensam skulle svara för sysselsättningsfrågorna. Numera anser vi att kommunen kan vara med och göra mycket för att få bättre förutsättningar för utveckling av befintlig och ny företagsamhet.

### Vad arbetar Du med?

I första hand är jag ett serviceinstrument för de företag som finns i kommunen. Det innebär att jag bl a ska hjälpa dem på traven i den kommunala hanteringen. I olika frågor, som mark- och lokalfrågor. Vidare behöver en del företag kontakthjälp med olika regionala organ, exempelvis ansökningar till fonder, lokaliseringsstöd och sådana saker. Ofta är det svårt för företagen att hålla kontakt med de olika regionala organ

vi ofta fungera som samtalspartner i olika företagsfrågor, sätta oss in i företagets problem och försöka hjälpa till att hitta lösningar.

### Vad kommer att styra utvecklingen i kommunen de närmaste åren?

-Ja, som jag ser det så avgörs ju kommunens framtid av om vi kan få tillräckligt sysselsättningsunderlag. Även under 80-talet kommer LKAB:s och Bolidens utveckling att ha avgörande betydelse för hela kommunens utveckling. Det är också nödvändigt att övriga industriföretag utvecklas i positiv riktning. Naturligtvis spelar också nyetableringarna en stor roll i framtiden.

A och O för kommunens framtid, det är att vi kan få till stånd arbetstillfällen för de människor som lever och verkar i kommunen, inte minst för ungdomar och kvinnor.

### Vad kan Du hjälpa en företagare, eller någon som har en företagside, med?

-Som jag tidigare sagt ska jag fungera som en slags "byråkratilots". Hjälpa den här personen att komma rätt med sitt ärende på en gång. Han ska inte behöva söka sig fram, utan jag ska kunna hjälpa honom till rätta. Dessutom ska jag följa upp hans ärende och vara något av ett språkrör för honom i den kommunala förvaltningsapparaten och i kontakt med andra myndigheter.

Dessutom ska jag försöka anvisa lämpliga lokaler eller mark för företaget. Helst ska inget företag behöva hämmas i sin utveckling på grund av lokal- eller markproblem.

### Du har varit med sedan starten av Gällivare-Projektet. Vad vill kommunen med det projektet?

Gällivare-Projektet kom till i spåren av LKAB-krisen. Den främsta målsättningen med projektet är att försöka bredda kommunens näringsliv, det vill säga minska beroendet av gruvverksamheten, genom att i första hand utveckla de företag som redan finns i kommunen, men också se till att det startas och utvecklas nya företag.

### Hur långt har ni kommit?

-Nyetablering och utveckling av företag är ett tidskrävande arbete. Sedan starten i slutet av 1978 anser vi oss ha kommit en bra bit på väg. Flera av våra verksföretag har idag påbörjat utbyggnader, man har nyanställt ett 30-tal personer, man har målmedvetet satsat på att producera egna produkter. Vi har också fått till stånd en nyetablering av ett smålandsföretag som inom en treårsperiod kan komma att sysselsätta omkring 60 personer. Småindustrier och hantverksarbete har kommit igång i glesbygden, t ex knivbladstillverkning i Vettasjärvi. Idag tycker jag att vi har ett rätt bra grepp om de befintliga företagens utvecklingsmöjligheter och vilka områden vi måste jobba med för att få vårt näringsliv att fungera. Naturligtvis finns det problem, kanske framför allt måste vi få till stånd en fungerande industriservice, som t ex en lackeringsanläggning och verktygstillverkning och den typen av verkstäder som kommer att vara nödvändig för att bygga vidare på de kommande åren.

### Vilken roll har LKAB spelat i Gällivare-Projektet?

kommunen och LKAB så LKAB:s personella resurser har kompletterat kommunen på så sätt att de två personer som LKAB haft engagerad, på mer eller mindre heltid, har bistått med teknisk och ekonomisk bedömning av projekt och ideer som har funnits hos lokala företag och företag som har haft önskemål att etablera sig i kommunen. LKAB har också bistått med hjälp att projektera nya industrilokaler. Framför allt har vi haft stor hjälp av LKAB som diskussionspartner när det gäller företagets utvecklingsmöjligheter och vid utvärdering av nya projekt.

### Hur har den "vanliga" kommuninvånare reagerat på projektet?

-Vi har mest mött positiva reaktioner och jag tycker man ska se tillbaka på läget då projektet startades. Då var kommunen totalt handlingsförlamad, det fanns nästan ingen människa eller företagare som trodde på en framtid i Gällivare. Idag pratar de flesta om att det går relativt bra för företagen i Gällivare och framtids-tron verkar ha kommit tillbaka, jämfört med för bara några år sedan. Där tror jag Gällivare-Projektet hjälpt till en hel del för att skapa den här andan. Det har nu visat sig att man med lokala initiativ kan åstadkomma någonting på ganska kort tid.

### Har ni inom projektgruppen åstadkommit någonting?

-Det är naturligtvis svårt att peka på vad just vi åstadkommit med vårt arbete. Vi vet ju inte vad som hade kommit, även utan vår medverkan. Det är dock ganska klart att vårt arbete bidragit till att få bättre utvecklingsmöjlighet och att vi underlättat expansion i ett flertal företag. Mest påtaglig är etableringen av Ävikens Skylt i Gällivare. Ett 60-tal personer kan komma att sysselsättas där inom en treårsperiod. Dessa 60 nya arbetstillfällen kan ju jämföras med de ca 15 arbetstillfällen lokaliseringpolitiken har åstadkommit under en femtonårsperiod.

### Vad tror Du kommer att hända med Gällivare-Projektet i framtiden?

-Ja, i namnet ligger ju nästa svaret. Ett projekt är ju oftast tidsbundet. Däremot kommer det alltid att ligga i kommunens intresse att jobba vidare med de frågor Gällivare-Projektet idag har hand om. Detta även om Gällivare-Projektet kommer att upphöra som begrepp.

### Hur kommer kommunen att arbeta för att få företags-etablering till stånd i framtiden?

-Jag tror att den traditionella "företagsragnings" tid är förbi. Jag tror att det krävs annan verksamhet för att få företag att etablera sig just i Gällivare. Idag råder en stark konkurrenssituation, inte minst kommunerna emellan om att få företagsetableringar till stånd. Att kunna få personliga kontakter och en aktiv del av projektutformning kan vara ett sätt att profilera sig i Gällivare. Jag tror mycket på att kommunen måste visa upp ett positivt "ansikte" och vissa företagare i syd- och mellansverige att det går att driva företag i Gällivare. Med lyckade exempel bland de företagare vi har idag, kan vi få andra intresserade av en etablering. Dessutom tror jag på ett samarbetsystem med företag i syd- och mellansverige. Vissa produktioner kan då förläggas till Gällivare och våra företag

# Är gruvepoken på väg i graven?

**Gruvindustrin har i alla år dominerat samhällsbilden i Gällivare Kommun. Idag har ca 2500 människor sin inkomst direkt från gruvindustrin. Trots LKAB:s nyanställningsstopp har antalet anställda inom branschen ökat med ca 100 personer de senaste 2½ åren. Främst beroende på Aitikgruvans expansion. Hos LKAB har antalet anställda minskat sedan 1976 med 350 personer eller 15%. Fram till i mitten av 80-talet beräknar företaget behöva minska personalstyrkan med ytterligare 300 personer.**

Det innebär ett sysselsättningsbortfall på 600-700 personer, direkt sysselsatta vid LKAB, under tidsperioden 1977-1985.

Tar man hänsyn till den s.k. multiplikatorseffekten blir det många, många fler som tappar sitt arbete. Servicenäringarna drabbas hårt. Likaså de underleverantörer LKAB har och har haft.

#### 4 av 5 beroende av LKAB

Så här ser det ut idag:

+ LKAB sysselsätter idag drygt 2 000 personer inom Gällivare Kommun, vilket motsvarar ca 20% av den totala sysselsättning.

+ LKAB:s direkta och indirekta betydelse för sysselsättningen inom kommunen kan beräknas till

drygt 50%, d.v.s. varannan Gällivarebo är för sin sysselsättning beroende av LKAB.

+ LKAB sysselsätter 71% av de industrissysselsatta i kommunen. Totalt arbetar 85% inom gruvverksamheten.

+ Övriga industriföretag i kommunen är direkt eller indirekt ekonomiskt och sysselsättningsmässigt beroende av LKAB. Under 1977 var 12 industriföretag underleverantörer till LKAB. Dessa företag sysselsatte 1977 ca 150 personer. Tillsammans med de sysselsatta i gruvföretagen innebär detta att 9 av 10 industrissysselsatta gällivarebor arbetar inom gruvindustrin.

+ 4 av 5 gällivarebor eller 20.000 invånare är antingen direkt eller indirekt beroende av LKAB.



LKAB:s nyanställningsstopp har ökat trycket på Arbetsförmedlingen. Det har de senaste åren blivit allt svårare att få arbete, främst för kommunens unga invånare.

#### Framtiden hur ser den ut?

Vi har alltså en mycket ensidig arbetsmarknad idag, vilket innebär mycket begränsade valmöjligheter på arbetsmarknaden för främst ungdomar och kvinnor. Arbetsmarknadspolitiska insatser på 6 månader i taget är inte till någon hjälp för att lösa kommunens sysselsättningsproblem eller LKAB:s strukturproblem. Vidtas inga som helst åtgärder ser framtiden dyster ut.

Från 1975 skulle kommunen tappa omkring 700 arbetstillfällen under en tioårsperiod fram till 1985.

Nedgången orsakas främst av en minskad byggnadsverksamhet och en krympande gruvindustri.

Denna dystra prognos bygger helt på att inga arbetsmarknads-



Omkring 2000 människor arbetar idag vid LKAB. Under tiden fram till 1985 behöver LKAB minska sin personalstyrka med ca 300 personer. Bolidens Aitikgruva kommer dock att behöva nyrekrytera personal.

## Hur skall det bli imorgon?

#### Vilka åtgärder behövs?

Givetvis går det att motverka en vikande sysselsättningskurva. De möjligheter som står till buds för att öka efterfrågan på arbetskraft kan sammanfattas i några punkter:

- + En positiv utveckling vid LKAB och Boliden - ökad produktionsvolym, en ökad vidareförädling, nya projekt.
- + Legoarbeten till gruvföretagen
- + Övriga industriföretag inom kommunen expanderar genom utveckling och produktion av "egna" produkter.
- + Legoarbeten till de expanderande industriföretagen.
- + Nystartande av lokala företag.
- + Nylokaliseringar av företag från syd- och mellan-sverige..

#### Statens roll

För att kunna genomföra ett arbete på dessa punkter måste kommunen aktivt verka för:

- + Att staten tar speciellt ansvar för sysselsättningen i Gällivare
  - + att staten tar ansvar för att hela förädlingskedjan med tillverkningsindustrier byggs upp kring våra råvaror
  - + att staten tillskjuter kapital till investeringar vid våra basindustrier.
  - + att staten tar ansvar för att ett rättvisare malmfraktsavtal kommer till stånd mella SJ och LKAB.
- Vidare måste statsmakterna via lokaliseringspolitiska insatser se till att nya industrier etableras i Gällivare. Bl.a för att uppfylla löftet från 1973 om 200 nya jobb via Brasonetableringen. En annan statlig satsning som skulle bidra till en breddning av kommunens industri-



#### En samlad aktion

Kommunens ansträngningar att öka sysselsättningen i kommunen måste bli en samlad aktion för

- + att genom ett aktivt kommunalt stöd stimulera i första hand den befintliga företagsamheten i kommunen, men även etablering av nya företagare.
- + att genom god beredskap för industrimark och industrilokaler underlätta expansionsmöjligheter

hos befintlig företagsamhet och möjliggöra nyetableringar till kommunen

- + att genom ett brett informationsutbyte mellan kommunen, näringslivet och de fackliga organisationer öka kännedom om varandras verksamhet.
- + att inom det ekonomiska utrymme som medges upprätthålla en investeringsvolym som tryggar en jämn sysselsättningsvolym inom bygnadsbranschen

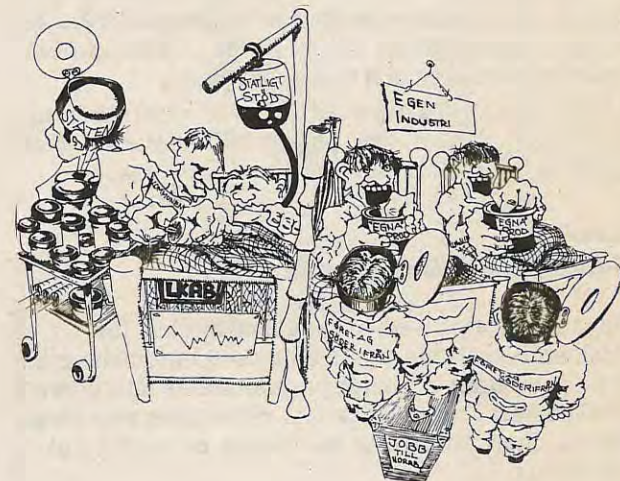
+ att via kontinuerliga framställningar hos centrala och regionala organ verka för att arbetsmarknadssituationen i kommunen kan förbättras.

#### Inget ont som inte . . .

Många av de målsättningarna har kommunen redan idag börjat arbeta med. En särskild näringslivsenhet har inrättats, Gällivareprojektet har kommit igång. En industriförening har bildats. Några av de industriföretag som tidigare arbetade med serviceuppdrag för LKAB har tagit fram egna produkter och startat tillverkning av dessa. Beroendet av LKAB kan minskas succesivt tillsammans med aktiv planering och stöd till det övriga näringslivet.



Det är inte bara ekonomiskt som gruvindustrin påverkar samhällsbilden. Malmbergets Centralskola har fått ge



Kommunen måste i framtiden inrikta sina arbetsmarknadspolitiska insatser på att klara de patienter som blivit sjuka. Den akut sjuke LKAB kan få hjälp av staten, som har ett speciellt ansvar som den största arbetsgivare på orten. Staten har många medicinburkar i sitt förråd att ta till om det skulle behövas. På andra sidan skärmväggen hittar den egna industrin sin medicin som de äter med stor aptit, de egna produkterna. Till sjukalen kommer hitlokaliserade företag söder-



# Folk- och bostadsräkningen i Gällivare Kommun (FoB 80)

Senast torsdagen den 18 september skall alla svenskar och övriga i Sverige boende, vilka är födda 1964 eller tidigare, ha lämnat in de blanketter FoB 80 tillsänt dem.

FoB betyder **Folk- och bostadsräkningen**.

Blankettfrågorna handlar mest om våra jobb, men också om hushållen. Varje kommun organiserar sin verksamhet med folk- och bostadsräkningen. För Gällivare Kommuns vidkommande har man organiserat verksamheten sålunda:

Som granskningsledare har kommunfullmäktige utsett ALF MORITZ och som ställföreträdande granskningsledare KERSTIN PETTERSSON.

Lokala informations- och FoB-kontoret är öppet sedan den 1 september och bemannas med tre anställda som ska granska FoB-blanketterna.

Besöks- och belägenhetsadress till FoB-kontoret:

FoB 80 Gällivare kommun  
Box 47 972 00 GÄLLIVARE  
Telefon: 0970 - 181 23, 181 24

Folk- och bostadsräkningen genomförs vart femte år i Sverige. Statistiken som blir en följd av uppgifterna ligger till grund för planeringen av trafik, skolor, vård, bostadsbyggande, social service och liknande. I början av september får man blanketterna tillsammans med en förklarande broschyr och ett svarskuvert, som inte behöver frankeras. De flesta får blanketterna hem i brevlådan. Övriga kan gå till närmaste postkontor och hämta blanketter eller till FoB-kontoret eller till Invandrarbyrån.

Namn, adress och personnummer finns tryckt på de blanketter man får hem. Frågorna är denna gång inte särskilt många och man kan svara på flera av dem enbart genom ett kryss i en ruta.

Uppgifterna man själv skall lämna gäller

- Hushållets sammansättning, d v s om man är gift, hur många som ingår i hushållet etc.
- Vad man sysslar med under "mätveckan" den 8—14 september
- Hur många timmar man arbetade just denna vecka och hur många timmar det brukar bli en normal vecka.
- Adressen till arbetsplatsen och namnet på det företag där man arbetar samt vad företaget sysslar med och vilket yrke man själv har.

Sedan man fyllt i uppgifterna och lagt blanketten i svarskuvert är det bara att stoppa det i närmaste brevlåda. Uppgifterna går till det FoB-kontor som nämndes tidigare. Där granskas uppgifterna av särskild personal — med tystnadsplikt — och sedan man gjort en sammanställning går alltsammans till Statistiska Centralbyrån (SCB), DÅR SAMMANSTÄLLNING AV OLIKA TABELLER GÖRS. Folk- och bostadsräkningen är nödvändig och av stort värde för samhällsplaneringen, vi hoppas därför att alla kommunmedborgare fyller i blanketten med omsorg och sänder in densamma till FoB-kontoret i föreskriven ordning.

## Råd och informationer från Konsumentnämnden

### MATEN

#### POTATIS

Misshandlad potatis smakar illa!

Många klagar på potatisen i skolor och lunchrestauranger. Ofta har de rätt. Potatis som hållits varm för länge smakar dåligt. Efter en timme har den dessutom förlorat hälften av sina C-vitaminer.

Men det är inte bara i skolmatsalar och lunchrestauranger som potatisen riskerar att misshandlas. I många affärer hamnar potatisen alldeles för ljus och för varmt.

För mycket ljus gör att det giftiga ämnet solanin bildas. Det kan man se genom att potatisen blivit grön. Grön potatis ska man inte äta.

Potatis som är äldre än 10—14 dagar ska man heller inte köpa. Då är risken stor att potatisen har sämre kvalitet än det som anges på påsen. Därför är det viktigt att alltid kolla förpackningsdatum och att inte köpa för mycket åt gången.

Även hemma bör man förstås tänka på att förvara potatisen mörkt och svalt. Lagom temperatur är +4 — +6 grader.

Idag äter vi i genomsnitt två potatisar om dagen. Vi borde äta en till. För potatis innehåller bland annat mycket C-vitamin och protein samtidigt som den ger mycket lite fett.

Men istället äter vi allt mer pommes frites. Pommes frites-ätandet ökar med cirka 20 procent om året. Pommes frites från gatukök är 25 gånger fetare än vanlig potatis. Och köper vi hem pommes frites för att värma i ugnen får vi betala fem gånger mer per kilo jämfört med vanlig potatis.

#### Ät grön mat!

Låt bli köttbiten och ät en måltid på bara grönsaker. Grönsaker går att variera betydligt mer än kött. De är rika på vitaminer och mineraler och ger få kalorier.

Men grönsaker måste vara fräscha för att komma till sin rätt. De flesta förvaras bäst i kylskåp, men de så kallade grönsaksfrukterna dit bland andra gurka, tomater och paprika hör ska förvaras varmare.

Äpplen och tomater avskärar etylengas. Den får bland annat morötter, dill, purjolök och blomkål att försämrans i smaken och mogna snabbare.

Potatis kan också vara känslig för gaser. Förvara därför inte äpplen och potatis tillsammans i matkällaren. Då löper potatisen risk att förstöras.

#### Boendet

##### Braskamin — sällan en lönsam affär

Tillgång till egen ved är en förutsättning för att en braskamin ska löna sig. Det anser konsumentverket som på uppdrag av energisparkommittén låtit prova 8 braskaminer och en spisinsats vid statens provningsanstalt. Som jämförelse har också en vanlig kakelugn testats.

Som enda värmekälla i en permanentbostad är en braskamin oftast mindre lämplig. Det kan nämligen vara svårt att fördela värmen från kaminen jämnt till hela bostaden. Dels kan det bli en skiktning av rumsluften med besvärande temperaturskillnader, dels kan det bli så pass varmt i det rum där kaminen står att det blir obehagligt att vistas där.



Reidar Peterson, 44 år, kommunens nye fritidschef. Förutom fritidsfrågorna ska han också ta sig an turistfrågorna.

## Reidar Peterson — ny fritidschef

I april tillträdde kommunens nye fritidschef, Reidar Peterson sin tjänst i Gällivare. Han kommer närmast från Karlskoga kommun där han arbetat inom fritidsförvaltningen i 13 år.

Intresse för turistfrågor och nyfikenhet för Malmfälten fick honom att söka tjänsten.

— Eftersom jag inte jobbat särskilt mycket med turistfrågor, men alltid haft ideer runt turismen, tyckte jag det verkade spännande med fritidschefstjänsten i Gällivare. I Karlskoga sorterade turistfrågorna inte under fritidsförvaltningen, säger Reidar Peterson.

#### Mycket arbete

Förutom turismen ska Reidar Peterson också arbeta med de vanliga fritidsfärgorna.

— På fritidssektorn finns en hel del arbete att göra. Vi står t ex inför en brytningstid, då vi måste titta närmare på våra idrottsanläggningar. Bad- och simhallarna är idag mycket kostsamma att driva, eftersom de är mycket energikrävande. Och som alla vet kostar oljan mycket pengar. Kanske vi kan hitta bra lösningar i sådana frågor.

Den kanske viktigaste uppgiften för fritidssektorn är är givetvis att se till våra egna invånare, så att de har ett brett och stimulerande program med många valmöjligheter för sin fritid.

#### Turismen

På turistsidan måste vi se över våra anläggningar. Vad kan göras bättre, vilkan kan vara någonting att satsa

på o s v. Helt enkelt att försöka utveckla "turistindustrin" till en näringsgren i kommunen. Gällivares läge och sköna natur kan bli en bra inkomstkälla för kommunen och kommuninvånarna.

Här blir marknadsföringen mycket viktig, hur ska vi få turisterna att lägga sina semesterveckor i Gällivare? Dundrets utbyggnad och expansion måste följas upp även på andra håll i kommunen.

#### Bra turistsommar

Trenden för tursitströmmarna har vänt de senaste åren. I sommar har Gällivare haft fler besök än tidigare. Campingplatserna har ökat sin beläggning med ca 25 procent. Turistinformationen har gått för högtryck under juli månad, ca 4000 besök. Det gör ungefär 130 besök på turistbyrån varje dag i juli.

Däremot har inte satsningen på olika rundturer gett särskilt bra resultat. Få turister har utnyttjat dessa. Varför, det ska vi försöka ta reda på.

#### Sysselsättning

Totalt har kommunen haft en 20-tal personer anställda för turismen under sommaren. Vad dagens turistström betyder för sysselsättningen i kommunen är svårt att säga. Turistlinjen vid högskolorna i Kalmar och Östersund håller på att plocka fram material som kan ge en fingervisning i den frågan, fortsätter Reidar Peterson.

#### Nya projekt

Den ökade turistströmmen skapar också en del problem våra anläggningar blir för små. Därför ligger kommunen inne med olika ansökningar om utbyggnader. I Tjuonajokk kan en eventuell utbyggnad ge en fördubbling av kapaciteten. Från 40 till 80 bäddar. Vidare har vi inget riktigt vandrarhem. I sommar har vi fått utnyttja elevhemmet i Gällivare, tidigare har Nomadskolan fungerat som vandrarhem. Kontakter har därför knutits med AMS för att inleda förhandlingar om de utrymmen som kommer att bli lediga då AMS flyttar ut från storarbetsplatsens baracker. Ett vackert läge, nära centrum och järnvägsstationen. Idealiskt för ett vandrarhem.

Även campingplatsen behöver en ansiktslyftning och där ligger ansökningar inne hos statsmakterna om en utbyggnad och modernisering.

#### Midnattsolen

Med midnattsolen, Dundret, Europas sista vildmark med vacker fjällnatur och andra specialiteter vill vi locka hit turister i framtiden. Kommunens fina förutsättningar för att bli ett riktigt turistcentrum måste vi försöka ta vara på. Turismen kan bli en bra inkomstkälla i framtiden, avslutar Reidar Peterson.

# Kommunala yttranden i korthet

#### Kommunala yttranden i korthet

Länsprogram 80 och mineralpolitiska utredningen är båda mycket betydelsefulla för kommunens framtid. I länsprogram 80 tas Norrbottensfrågorna upp och i mineralpolitiska utredningen den för kommunen så angelägna frågan om gruvindustrins fortsatta utveckling. I de yttranden som kommunen lämnat i samband med dessa utredningar finns många gemensamma punkter, eftersom frågorna för just Gällivare ligger rätt nära varandra. Här får Du en kort sammanfattning av kommunens yttrande:

#### Länsprogram 80

En särskild satsning på Gällivare kommun bör nu komma till stånd. Under den senaste 15-årsperioden har de flesta nya arbetstillfällena kommit i kustregionen. Endast 10 av 5000 arbetstillfällen har kommit Gällivare till del genom lokaliseringpolitiken. Kommunen ser det som en stor brist att Länsprogram 80 inte tar upp de skillnader som finns mellan kust- och inlandskommunerna.

Enligt kommunens mening är följande krav grundläggande avgörande för den framtida utvecklingen, såväl i länet som i Gällivare kommun:

- en mer medveten regionalpolitik, med bl.a. starkare styrmedel för industrisysselsättningen
- en mer uttalad regional- och samhällsekonomisk syn på våra basindustrier, med satsning på vidareförädling

I de mer preciserade kraven kommunen ställer till Länsprogram 80 finns t.ex:

- Utbyggnaden av Dundrets friluftsanläggning ska fullföljas.
- Vägen Västerut ska byggas ut och förlängas till Norge.
- Gällivare flygplats behöver också en utbyggnad.
- Prospektering av malmer och mineraler måste intensifieras.
- Yrkesteknisk högskoleutbildning till Malmberget inom gruv- och mineralteknik.
- Statligt industricentra lokaliseras till Gällivare — 300 arbetstillfällen
- Ny huvudnivå i Malmbergsgruvan.
- Apatit- och fosforsyreverk, för exempelvis utvinning av konstgödsel.
- Flytta LKAB:s och ASSI:s centrala förvaltningar till Norrbotten



# Servicehuset Enen snart klart

## Servicehuset Enen, snart klart

Intill Folkets Hus i Gällivare färdigställs nu det nya servicehuset Enen. Servicehuset beräknas vara klart i månadsskiftet november/december. Inflyttningsstart blir omkring Lucia-dagen. Till julhelgen ska alla ha kommit in och julfestligheterna ska fungera som invigning.

Totalt är det 83 lägenheter i Servicehuset. Alla är handikappvänliga. 12 av lägenheterna handikappanpassade. De minsta lägenheterna på 34,5 kvadratmeter och omfattar 1 rum och kök. Storlekarna varierar sedan upp till de största lägenheterna som omfattar 3 rum och kök, bostadsytan i 3-rummarna ligger på 71,6 kvadratmeter.

Hyrorna varierar naturligtvis med storleken på lägenheterna. En lägenhet av det minsta slaget får en månadshyra på knappa 800:— per månad. En ensamstående med högsta bostadstillägg, 700:— per månad, kommer alltså att ha en månadskostnad för sin lägenhet på ca hundralappen.

2-rumslägenheterna kommer utan bostadstillägg att ligga på knappa 1 200:— per månad och 3-rummarna på ca 1 350:— i månaden.

## Hög servicegrad

Inom Servicehuset kommer det att finnas mycket service att tillgå för den som känner att han/hon behöver den. Ingenting av denna service ska dock "tvingas" på den som inte behöver eller vill ha den,

hela tiden finns den ändå på plats för hyresgästerna. Den höga grad av service som finns inom Servicehusets väggar ska också kunna utnyttjas av alla inom kommunen som behöver den, även de pensionärer som inte finns inom huset. Servicehuset står alltså öppet för många olika aktiviteter. Bl a kommer lokaler för deltids- och öppen förskola att finnas. Allt för att få ett så normalt boende som någonsin är möjligt.

## Dagcentral

Dagcentralen kommer att vara öppen varje dag i veckan från åtta till åtta, (d v s 8.00 — 20.00). Där erbjuds en rad olika tjänster och sysselsättningar som kommunen hoppas att pensionärer och handikappade från hela kommun ska använda sig av.

## Reception

Receptionen på Servicehuset kommer att vara bemannad på dagtid kl 8 — 17. Den ska fungera som informationscentral för hela Servicehuset. Här ska man få veta vad som händer inom dagcentralen i form av olika aktiviteter och liknande. Personalen kan hjälpa till med tjänster av olika slag t ex tala om övrig service för pensionärer och handikappade i huset.

## Restaurang

I restaurangen finns en självservering, men personalen kan hjälpa till om det behövs. Lunch och middag serveras på bestämda tider. Det går bra att få dietkost efter särskild beställning.

Vanligt fika med kaffe, te, läsk, bröd, smörgåsar m m kommer att finnas tillgång till under hela dagen. Möjlighet att beställa måltider från restaurangen ska finnas för den som inte själv orkar gå till matsalen. Matdistribution till pensionärer ute i samhället ska också vid behov kunna ordnas.

## Hobbylokaler

Hobbylokalerna är avsedda för olika slag av sysselsättning. T ex snickeri, keramik, sömnad och vävning. I dessa lokaler ordnas kurser allt efter önskemål från Servicehusets hyresgäster och andra inom kommunen boende pensionärer och handikappade.

Personalen hjälper till med kurser och liknande. Motionslokaler kommer att finnas för andra aktiviteter. I restaurangen och andra samlingslokaler kommer det att finnas möjlighet att ordna underhållning av olika slag. Studie- och sammanträdesrum i olika storlekar finns också till förfogande.

## Larmsystem

Kiosk, tvättstuga, badavdelning, fotvård och biblioteksservice är andra saker som kommer att rymmas inom Servicehusets väggar. Dessutom finns ett larmsystem kopplat i hela huset. Skulle någon på något sätt behöva hjälp och ha svårt för att göra sig hörd finns ett larmsystem kopplat till receptionen och dagcentralen. Servicehusets larmsystem är sedan möjligt att bygga ut via telefonlinjerna till människor utanför huset. Larmet ska ge en trygghet för de boende.

# Vem ska bo i servicehuset

**Servicehuset Enen är planerat för pensionärer och handikappade. Huset är också till viss del planerat av dessa människor. En arbetsgrupp, bestående av olika grupper inom samhället, har rest runt och tittat på liknande anläggningar på andra orter inom landet. Gruppen har fått bedöma vad som är bra och mindre bra på andra Servicehus.**

**De 83 lägenheterna ska nu fördelas inom kort. Vilka regler gäller då för att fördela lägenheterna, vem fördelar lägenheterna och vilka kan komma ifråga för en lägenhet?**

Frågorna får gå vidare till avdelningschef Kerstin Pettersson på Socialförvaltningen.

## Kerstin Pettersson:

— För att få lägenhet i Servicehuset har socialförvaltningen ställt upp en del regler för att kunna fördela lägenheterna på ett sätt så att anläggningen utnyttjas på bästa sätt.

I första hand ska den som blir hänvisad lägenhet i Servicehuset som

- är pensionär eller handikappad med stort servicebehov
- är rörelsehindrad och samtidigt inte har en handikappanpassad bostad. Här ska möjligheten att lösa

handikappanpassningen via kommunalt anpassningslån användas i första hand.

- den som idag lever isolerat - som känner sig isolerad, kanske trots att personen har lägenhet centralt, eller känner sig otrygg.
- har matservicebehov
- har olämplig bostad och som har ensidig och kostsam service och som dessutom lever i en situation som överensstämmer med en eller flera av ovanstående punkter. Vidare ska hänsyn tas till sökandens nuvarande bostadsförhållanden, som
- storlek
- handikappanpassningsmöjligheter

— kommunikationer, affärer m.m.

En vanlig bedömning av personens dagliga livsföring ska med andra ord ligga till grund för fördelningen av lägenheterna.

## Många intresserade

I dagens läge har många anmält sitt intresse av en lägenhet inom Servicehuset Enen. Någon "kölista" har emellertid inte upprättats, beroende på de regler som Kerstin Pettersson berättat om ovan.

Alla som är intresserade av en lägenhet i Servicehuset är fortfarande välkomna att ringa till Socialbyrån, Hemvårdsassistenter, Telefon 0970-180 00.

— Fördelningen av lägenheterna kommer sedan att ske med utgångspunkt av de "utredningar" som gjorts för varje sökande, fortsätter Kerstin Pettersson. Vi har varit i kontakt med Riksbyggen för att kunna förkorta uppsägningstiden på de lägenheter som de aktuella hyresgästerna kanske har idag. Inflyttning i december innebär oftast att lägenheterna måste sägas upp före 1 september, men som sagt kan vi ordna med kortare uppsägningstid för de pensionärer och handikappade som kommer att flytta in i Servicehuset Enen.

-----  
Alla som är intresserade av en lägenhet i Servicehuset Enen ska alltså vända sig till Socialbyrån, Hemvårdsassistenter, Kommunkontoret, 972 00 Gällivare, tel 0970-180 00

## Pensionärer

### Pensionärsbostäder på landsbygden

F.n. har kommunen två pensionärsbostäder under uppförande i Ullatti, beslut om uppförande av två pensionärsbostäder i Hakkas har även fattats. Möjligheten för kommunen att erhålla statligt förbättringslån till uppförande av pensionärsbostäder på landsbygden har upphört fr.o.m 1980-07-01, finansieringen måste därefter ske med bostadslån.

Om och var kommunen fortsättningsvis skall uppföra ytterligare pensionärsbostäder är helt beroende av om var varaktigt behov av sådana bostäder kan anses föreligga.

Pensionärer har alltså möjlighet att erhålla statligt stöd till förbättringar i egna bostäder. I sådana frågor kan förmedlingsorganet kontaktas. Söker man annan bostad, på landsbygden eller i tätort, vänder man sig till bostadsförmedlingen.

## Radonhusen:

En kartläggning av de s.k. radonhusen har gjorts med hjälp av SGU. Hela tätortsområdet är kartlagt och ett 50-tal fastigheter med radonaktivitet har upptäckts. En anledning till att så pass få hus är radonaktiva kan tillskrivas den Y-tong som använts vid husbyggandet i norr. Den Y-tongen kommer från Skellefteå-regionen och inte från den syd-svenska radonaktiva Y-tongen. En uppföljning med åtgärds paket kommer att ta vid i de fall radon konstaterats. Beträffande landsbygden ska den nu undersökas. Misstänker någon radonaktivitet i sin bostad går det bra att höra av sig till hälsovårdsnämnden. De hus som kan vara aktuella, är de

# Kommunala yttranden

## Mineralpolitiska utredningen

I yttrandet över mineralpolitiska utredningen har kommunen preciserat sina krav för att gruvindustrin ska kunna fortleva och utvecklas. Kommunen delar där utredningens synpunkt på att det överordnade industripolitiska målet måste vara att skapa en livskraftig mineralindustri. De stora belopp gruvhanteringen i malmfälten har tillskjutit statskassan gör att kommunerna kan med fog ställa krav om ett aktivt stöd från samhället för att garantera framtiden i regionen.

Enligt kommunens uppfattning är det i första hand ett beslut om en ny huvudnivå i Malmbergsgruvan som kan garantera Gällivare kommuns framtid. En sådan lösning skulle enligt kommunen bli den "billigaste vägen" för att klara sysselsättningen.

Den ökade vidareförädlingen är ett krav kommunen sätter högt på listan. Därför ska ett apatitverk med en anläggning för att utvinna fosforsyra lämpligen läggas i Malmberget. Vidare kan mycket av det avfall som idag kommer vid sidan i gruvhanteringen tas till vara.

Den kanske viktigaste frågan är olika industrimineraler. "Råvaran" till industrimineralerna är skrymmande. Därför ska utvinning av dessa ske nära råvarukällan. Exempelvis kan utvinning av industrimineral ske ur anrikningssand, vilket vi i kommunen har mycket av. Detta kan enligt kommunen kanske vara den bästa möjligheten att få nya arbetstillfällen i Gällivare i framtiden.

Liksom i yttrandet över Länsprogram 80 trycker också kommunen hårt på i frågan om malmfraktspriserna. Något måste göras för att Malmfältsgruvorna ska få tillbaka det försprång de haft som närliggande och därmed billig leverantör till Europas stålmarknad. Beträffande de obrutna fjällområdena säger så kommunen till sist att en exploatering av dessa ska kunna ske om det är ekonomiskt lönsamt. Kan vi utnyttja dessa råvarutillgångar kan det hjälpa till att öka sysselsättningen så mycket att det blir försvarbart i alla kanter.

**Nästa nummer av Kommunbladet kommer vecka 47.**

Då får Du veta allt om kommunens budget