

Gällivare

Information från Gällivare kommun

Nr 2 1983, Årgång 14

KOMMUNBLAD

Gällivare - guldkommunen!



Så här ser den ut - den första guldklimpen som har vaskats fram i Valtiobäcken utanför Markitta. Stenen väger 0,2 gram och räcker inte för att göra upphittaren förmögen, men den väcker förhoppningar om nya guldfynd och att någon skall hitta hela gulddätern.



Guldfynd 1: I Valtiobäcken

I Valtiobäcken utanför Markitta görs det guldfynd. Mineraljägaren P-O Sandström från Kiruna har vaskat fram den första guldklimpen och mutat in ett område för att leta efter gulddätern. På sätt och vis är det typiskt att en Kirunabo hittar guld i Gällivare, för Gällivareborna

själva är dåliga mineraljägare. Men det hoppas Bertil Drugge, kommunens kontaktman för Mineraljakten att det nu skall bli ändring på.

Sid. 7



Arbetsgruppen för Malmberget består av fr v: Ove Haarala (vpk), Birgit Sandahl (m), ordförande Ulf Sundberg (s), Åsa Strömbäck-Norrman (s) och längst t h sekreteraren Lars Israelsson.

Bli Malmberget ett nytt Klondike?

Malmbergets utveckling startade på 1890-talet med rekordfart - precis som i nordamerikanska Klondike där mineralfynd lockade till sig 30.000 guldfebra invånare inom loppet av två år.

I Klondike vände utvecklingen snabbt och idag är guldstaden bara ett pittoreskt turistmål med 800 invånare vid sidan av motorvägen.

Malmberget befinner sig också i nedförsbacken, även om läget är hoppfullare än i Klondike. För att inte utvecklingen skall bli densamma har kommunen tillsatt en särskild arbetsgrupp med uppgift att hindra avfolkningen och rädda servicen i Malmberget.

Sidorna 2 och 3.



"Guldfynd" 2: I bokslutet

I Gällivare kommuns bokslut för 1982 görs det också "guldfynd". Hela 21,8 miljoner blev över i driftsbudgeten, konstaterar drätselchefen Ivar Isaksson. Överskottet beror bl a på efterbeskattning av Vattenfall.

Sid. 2



Hantverk från Gällivare blir turistsouvenirer i genuin stadsmiljö

Sid. 8

Sommar-Extra Sommar-Extra

- Turistbyrån en "guldgruva"
- Han kan lära dej vaska guld

Mittuppslaget

Ulf Sundberg har ordet: Särskild arbetsgrupp tillsatt för utveckling i Malmberget!

Malmberget är ett ungt samhälle. De första nybyggarerna kom till samhället 1888. En källstad växte upp. Malmberget blev ett "Klondike" som drog till sig folk från hela Sverige.

Generation efter generation har därefter fostrat barn, byggt hus, arbetat i gruvan och kämpat för ett bättre samhälle. De har stegvis byggt upp sitt samhälle med en fast tro att deras framtid finns i Malmberget.

På 1960-talet byggdes det intensivt i Malmberget. Lägenheter behövdes till de allt fler gruvarbetarna. Affärer växte upp omkring torget. Idag när vi har facit i vår hand kan vi notera att det fanns för- och nackdelar med denna expansiva epok.

På 1970-talet delades samhället i två delar genom den s.k. "gropen". Det blev svårt och tungt att gå t ex från Kilen till apoteket på torget.

Gruvans kriser

På 1980-talet har gruvan haft sina kriser. Människor har farit illa och många problem har följt i arbetslöshetens spår.

Kommunstyrelsen ansåg i oktober 1982 att positiva åtgärder måste vidtas i Malmberget. En "malmbergsgrupp" tillsattes. Den har under en intensiv period inlett sitt arbete som skall utmynna i positiva åtgärder för Malmberget.

"Svartsjuka"

Det finns givetvis en risk

med en speciell malmbergsgrupp. Andra kommundelar kan uppleva att deras problem kommer i bakgrunden. Det kan uppstå "svartsjuka" mellan orter. Vi måste därför komma ihåg att Malmberget har drabbats av speciella problem, t ex "gropen" som har delat samhället i två delar. Det är därför viktigt att kommuninvånarna och partierna är solidariska med åtgärder som vidtas i Malmberget.

Malmbergsgruppens arbete ska givetvis ske tillsammans med berörda föreningar, kommunala nämnder och styrelser, affärsmän, hyresgäster m.m. Vi ska också försöka arbeta så snabbt så att idéerna blir verklighet inom en snar tid.

Förbättringar

Malmbergsgruppen har hittills resonerat om att vidta följande åtgärder:

- Ringlinje med nolltaxa. Busslinjen ska eliminera gropens verkningar och underlätta för t ex de som bor på Kilen att nå affärerna vid torget.
- Boendet förbättras. Elevhemsområdet, som byggdes på 1960-talet, skall bli ett miljövänligt bostadsområde.
- Servicen räddas. Vi har besökt alla affärer i Malmberget. Tillsammans med dem ska vi vidta åtgärder som innebär att servicen i Malmberget behålls.
- Torget upprustas. Torget, som byggdes under 1960-talet, skall bli ett trevligt torg med t ex torghandel och aktiviteter som drar till sig folk.
- Svanparken ska leva upp. Det finns ingen Malmbergs-



— Malmbergsgruppen skall visa att Malmberget har en framtid som levande och aktivt samhälle, skriver kommunstyrelsens ordförande Ulf Sundberg.

bo som inte minns de många aktiviteter som bedrevs i Svanparken under 1950-talet. Vi tror att det går att få Svanparken att leva upp igen.

• Malmberget 100 år. 1988 firar Malmberget sitt 100-års jubileum. Firandet startar redan 1984 med ett teaterspel om Malmberget samt invigning av gruvmuseet i Hermelins gruvstuga. 1985 börjar vi bygga upp en utställning över källstaden. 100-års firandet ska präglas av livet i gruvorna, samhället och folkrörelserna.

Vårt arbete ska visa att Malmberget har en framtid som ett levande och aktivt samhälle.

Ulf Sundberg
Ulf Sundberg



"Guldfynd" i bokslut sätter liv i debatten

Gällivare kommuns bokslut för 1982 gav rekord-överskott - så stort att Gällivare i pressen har kallats för "guldkommunen". Guldfyndet görs inte bara i trakten av Markitta utan också i de kommunala förvaltningarnas penninggömmor, där hela 21,8 miljoner kr blev över på driftbudgeten under fjolåret. Det finns en rad olika förklaringar till överskottet. Här är de viktigaste:

- Skatteintäkterna ökade med 5,7 miljoner utöver vad kommunen hade beräknat i budgetarbetet. För huvuddelen svarade ett enda företag, Vattenfall, som vid eftertaxering fick betala 4,5 miljoner till Gällivare.
- God likviditet och relativt högt ränteläge har gett ränteinkomster på drygt 10 miljoner mer än beräknat.
- Landstingsbidrag till kostnaderna för bl a hemhjälp och ambulanstransporter gav 3,7 miljoner mer än beräknat.
- Personalkostnader (löner, arvoden och arbetsgivaravgifter) ökade mindre än beräknat, 7,1 procent vilket bara är knappt två tredjedelar av 1981 års ökning. Inbesparingen märks

främst i bokslutet för de förvaltningar som har många anställda.

Socialhjälp

En del kostnader blev också större än beräknat, t ex hemhjälpkostnaderna där antalet hemhjälpstimmar ökade.

Detsamma gäller behovet av socialhjälp som ökade och gav ett underskott på en miljon kr.

Kapitalbudgeten, där nyinvesteringar bokförs, gav också ett "överskott" på drygt 9 miljoner. Siffran är dock bara delvis ett verkligt överskott från fjolåret. Det beror på att man gått igenom reserverade medel sedan flera år tillbaka till projekt som blivit inaktuella, t ex ombyggnad av same-



— För dagen är kommunens ekonomi god men framtiden är mera osäker, säger drätselchef Ivar Isaksson. Det osäkra sysselsättningsläget oroar, liksom att befolkningen minskar.

elevehemmet.

Sådana placeringar har nu plockats fram igen, och pengarna förs över till investeringsfonden för att användas till nya investeringar. Men ett verkligt överskott blev det när kommunen sålde tomtmark för hyreshus och fick in en miljon mer än beräknat under förra året. Likaså gav anslutningsavgifter till vatten och avlopp 1,5 milj kr mer än beräknat.

Ett ögonblick, konsumenten!

Bra att veta inför resan

Om Du ska med charterresa på semester vill konsumentvägledningen ge Dig några råd.

FÖRE AVRESAN

1. Bestäm Dig för resmål och researrangör.

2. Beställ Din resa och betala anmälningsavgiften. Då har Du ett avtal med researrangören. Avtalet är med vissa begränsningar bindande för Dig och researrangören. För att ge Dig som konsument vissa minimirättigheter finns

3. Allmänna Resevillkor, som antagits av branschen efter förhandlingar med Konsumentombudsmannen. Läs resevillkoren.

4. Vill Du efter beställningen ändra någonting måste Du räkna med att betala för detta. Begär skriftligt på ändringarna.

5. Kontrollera att Du har giltigt pass, ev. visum, vaccination o.s.v.

6. Se till att Du har tillräckligt försäkringsskydd. I hemförsäkringen finns ibland ett begränsat, ibland ett mer omfattande reseskydd. Har Du ingen hemförsäkring eller har Du bara ett begränsat reseskydd ska Du teckna en separat reseförsäkring. Kontrollera med Ditt försäkringsbolag.

7. Skaffa ett avbeställningskydd för att undvika kostnader i samband med en ev. avbeställning. Om avbeställning görs senast 30 dagar före avresan tar arrangören ut en expeditonsavgift. Sedan blir kostnaden allt högre ju senare avbeställningen görs. Inom 24 timmar före avresan behåller arrangören hela resans pris. Avbeställningskydd gäller bara vid akut sjukdom och vid olycksfall eller dödsfall som drabbar resenären, barn, föräldrar, make, maka eller sammanboende.

PÅ RESMÅLET

Om det är något som inte stämmer med vad som utlovats ska Du framföra Dina klagomål till ansvarig färdledning.



Konsumentvägledare Berit Jansson ger råd inför charterresan, för Dig som inte väljer att semestra i den egna kommunen.

Det bör Du göra snarast möjligt för att arrangören ska få möjlighet att rätta till felet. Blir Du sjuk ska Du inte glömma att underrätta försäkringskassan snarast möjligt. Sjukdagarna räknas från poststämpels datum.

EFTER

HEMKOMSTEN

Om Du inte fått rättelse på resmålet och om Du anser att Du fått sämre resa än vad som utlovades kan du klaga hos researrangören. Du bör dock först kontrollera i resebroschyren och i Ditt resebevis vad som avtalats.

Därefter ska Du skriva till researrangören och tala om vad Du anser vara fel med den resa Du fått. Enligt resevillkoren måste du skriva inom 2 månader efter hemkomsten.

I samband med att Du framför Dina klagomål kan Du begära ersättning för det som klickat i resan. Enligt resevillkoren kan man inte få skadestånd för förstörd semester, sveda och värk eller liknande.

Om Du inte blir nöjd med det besked Du får från researrangören kan Du ringa till konsumentvägledningen i kommunen. Där får Du även blanketter för att få tvisten objektivt prövat i Allmänna Rek-lamationsnämnden.



Livlig debatt

Vad händer då med driftbudgetens överskott på 21,8 miljoner? Jo, pengarna tillförs budgetunderlaget för 1984, dvs den budget som kommunfullmäktige i höst skall debattera och besluta om. Bland politikerna har dock rekord-överskottet redan satt igång en livlig debatt om hur "guldfyndet" skall förädlas i nästa års budget.

Här är några andra fakta från bokslutet:

• Gällivare kommun investerade under fjolåret för 2.805 kr per kommuninvånare. Det är 580 kr mer än 1981, men 125 kr mindre än 1979.

• Driftkostnaderna för kommunens verksamhet uppgick till 9.035 kr per kommun-

invånare, vilket är drygt en tusenlapp mer än året innan.

Lånat 140 milj.

• Nya lån på 36,5 milj kr har tagits under året. Den totala låneskulden uppgår till 140 miljoner.

• Gällivare kommun har drygt 95 miljoner kr placerade i olika fonder. Pengarna är fördelade på pensionsfonden (30 milj.), skatteregleringsfonden (20 milj.), investeringsfonden (44 milj.) och en kassa-förlagsfond på 1 miljon kr.

• Drätselavdelningen tänker föreslå att alla styrelser och nämnder utser en budgetansvarig som under året skall se till att inga konton överskrids. Hittills har bara vissa nämnder haft den budgetuppföljningen.

Gällivare
KOMMUNBLAD

Ansvarig utgivare: Steve Ralsberg
Produktion: Malmfältens Reportagebyrå
Tryck: Malmfältens Grafiska AB

BILDER
införda i Gällivare kommunblad kan
beställas på tel 0970-156 80.

Brandkårsutryckning i elfte timmen: Kommunens arbetsgrupp har tagit upp kampen för ett trivsammare Malmberget

Kan bättre boendemiljö, förbättrad service och en upprustning av Malmberget leda till att fler människor stannar kvar i det gamla gruvsamhället?

Ja, det hoppas i varje fall den nyligen tillsatta "Malmbergsgruppen" - en parlamentariskt sammansatt arbetsgrupp med uppgift att föreslå förbättringar som kan hindra avfolkning och förslumning i Malmberget.

— Malmberget håller på att utvecklas till något av ett sovsamhälle. Husen repareras inte på grund av rasrisk, vilket leder till förslumning av vissa områden och segregation i boendet.

— Därför måste vi förbättra miljön i de områden som skall bestå i framtiden och även ta upp en diskussion om hur Malmberget skall utvecklas i framtiden, säger Malmbergsgruppens ordförande Ulf Sundberg.

Malmberget befinner sig i utvecklingens nedförslut. Det visar kurvorna över invånarantalet. Om hela historien tas ifrån början så hade Malmberget bara något hundratal invånare när gruvbrytningen sköt fart 1893.

Goda förtjänster

Fram till år 1900 ökade invånarantalet till ca 6.000. Det var bergsmän från Bergslagen, rallare och stenhuggare från järnvägsbyggena, sågverksarbetare från Norrlandskusten och norrbottniska bönder som lockades av de goda förtjänsterna i Malmberget.

Medan en borrhare i Dannemora 1896 tjänade 35-40 kr per månad och motsvarande arbetare i Grängesberg hade en månadslön på 75 kr, låg månadslönen i Malmberget på 100-120 kr för samma arbete. En skicklig timmerarbetare i Adalen kunde tjäna 50 öre om dagen, men i Malmberget fick han en lön på 3:50 - 5 kr.

"Fuskbyggen" från 50-talet byggs om för 20 miljoner

Elevhemsområdet i Malmberget blir pilotprojektet som skall visa om det är möjligt att få folk att stanna och trivas bättre genom att upprusta boendemiljön.

— Området byggdes i slutet av 50- och början på 60-talet när LKAB snabbt behövde nya bostäder. Miljön blev helt eftersatt i brådskan, man byggde t ex 4- och 5-våningshus utan hissar, säger stiftelsen Gällivarehems ordförande Frans Rynbäck.

— Det är stora öppna ytor utan växtlighet inne på området, många parkeringsplatser och ett omfattande gatunät. Bostäderna är mest 2- och 3-rumslägenheter och det här är en dålig miljö för barnfamiljer, säger arkitekt Iris Nilsson som har utarbetat förslag till förbättringar.

— Parkeringsplatser inne på gårdarna skall bort liksom vissa gator, och jag vill ha ett gångstråk och rikligt med planteringar genom området. Alla hus skall byggas om med hissar och bättre hygienutrymmen så att de blir lämpliga för t ex



Här vill Malmbergsgruppen och Riksbyggen satsa över 20 miljoner för att få en trivsammare boendemiljö.

pensionärer, förklarar hon.

— Vi måste ha de boende i området med oss på den här satsningen, det är en förutsättning, säger Åsa Strömbäck i Malmbergsgruppen. De får stå ut med stora olägenheter under ombyggnaden. Vi har också diskuterat att bygga ett allaktivitetshus.

Den första etappen omfattar ombyggnad av 148 lägenheter och är kostnadsberäknad till drygt 20 miljoner.

— Det kommer att bli hyreshöjningar efter ombyggnaden,

men hyrorna kommer inte upp i t ex Tallbackas eller Granbackas nivåer, säger Uno Olofsson, Riksbyggen som räknar med förmånliga statliga lån och bidrag till projektet.

— Dels räknar vi med energislån, dels pengar från Norrbottenspaketet och dessutom skall bostadsdepartementet kontaktas för att få loss särskilda pengar, förklarar Malmbergsgruppens ordförande Ulf Sundberg. Jag hoppas att arbetet med första etappen kan starta redan i höst.



Arbetsgruppen för Malmberget består av fr v Ove Haarala (vpk), Birgit Sandahl (m), ordförande Ulf Sundberg (s), Åsa Strömbäck-Norrman (s) och gruppens sekreterare Lars Israelsson. Ledamot Karl-Erik Häll (s) är inte med på bilden.

12.000 invånare

Inflyttningen till Malmberget fortsatte i etapper långt efter sekelskiftet. Som mest var över 12.000 personer kyrkobokförda i mitten på 60-talet, innan utflyttningen sköt fart. 1977 hade invånarantalet sjunkit under 10.000 och vid senare årsskiftet var siffran 9.149 personer.

— Många tycker kanske att det är för sent att göra något åt utvecklingen, men det är ändå bättre att försöka göra någonting nu än att bara passivt se på avfolkningen, menar Ove Haarala som är vpk:s representant i arbetsgruppen.

Utbildningsort

— Ja, Malmberget är ju ändå den viktigaste gruvorten i kommunen och dominerar som utbildningsort. Befolkningen är trots allt fortfarande över 9.000 personer, så det borde inte vara för sent att satsa på Malmberget och försöka behålla den service som finns idag, säger Birgit Sandahl (m).

Inom arbetsgruppen råder fullständig enighet över alla partigränser om att man måste göra Malmberget till ett attraktivt område för människor att bo kvar i.

"Svartsjuka"

— Alla har glädje av att underlaget för service av olika slag räddas i Malmberget. Det måste inte minst Malmbergsborna själva bli medvetna om, och sedan finns det ingen anledning för Gällivarebor eller invånare i andra delar av kommunen att känna "svartsjuka" över att vi vill satsa speciellt på Malmberget, förklarar Malmbergsgruppens medlemmar.

Ordföranden Ulf Sundberg betonar också att Malmbergsgruppen inte är något beslutande organ som kan fatta beslut över andra myndigheter eller kommunala nämnder:

— Vi skall utarbeta förslag till förbättringar, som sedan skall behandlas på vanligt sätt i kommunens styrelser och nämnder.

Så tycker handlarna: - Ett vettigt initiativ...

— Ett vettigt initiativ från kommunen, fast det kanske är i elfte timmen...

Så kommenterar Doris Karlsson, innehavare till Doris tygbod i Malmberget Malmbergsgruppens initiativ att i en intervjuundersökning ta reda på åsikterna hos ett 80-tal affärsmän i Malmberget om vad kommunen bör göra för att rädda underlaget för affärer och service i Malmberget.

— Det är positivt att kommunen visar att man bryr sig om oss som finns kvar i Malmberget och att man vill vända utvecklingen. Innerst inne tror jag inte man skall se det så negativt att det är för sent.



• Doris Karlsson

Så gick det i Klondike:

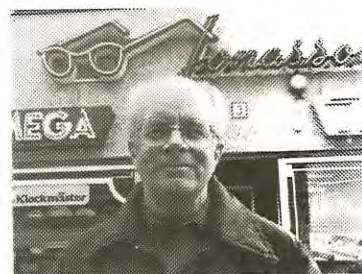
Pittoreskt turistmål

Gruvsamhället Malmberget växte upp rekordsnabbt vid samma tidpunkt och på ungefär samma sätt som staden Dawson City vid Klondike River i nordvästra Kanada. 1896 hittade Georg Carmack med hjälp av två indianer en större guldfyndighet i Bonanza Creek, en mindre biflod till Klondike River.

Ryktet om guldfyndet spred sig som en löpeld över USA, och inom loppet av två år hade guldfiebern lockat nära 30.000 invånare till Dawson City, som fram till 1896 hade varit en högst obetydlig liten by för jägare, fiskare och gulddletare i indianernas rike.

Men guldruschen varade bara några få år. Vid sekelskiftet hade många gett upp och lämnat Dawson. Befolkningen minskade från 27.219 personer 1901 till 8.512 tio år senare.

Idag är Dawson City ett pittoreskt turistmål vid sidan av Alaska Highway, den stora motorvägen som förbinder nordligaste delen av USA med övriga delstater. 800 invånare i Dawson lockar turisterna med gratis guldvaskning i Bonanza Creek och firar "Guldfinnardagen" den 17 augusti med fest på De Utfattigas Krog.



• Uno Wiklund

Jag märker att det finns köptrogna Malmbergsbor som kämpar för att vi skall få behålla den service som finns, säger Doris Karlsson.

— Jag tror nog att Malmberget kommer att leva vidare, även om vi är lite färre affärer idag, säger Uno Wiklund, innehavare av ur- och optikaffär i Malmberget.

— Jag tror det blir svårt att få hit några industrier, men man borde låta bli att stänga av Puoitakvägen som leder den delen av Malmbergets invånare förbi centrum.

En systembutik i Malmberget skulle nog övriga affärer få nytta av, men jag har en kliven inställning eftersom jag är helynkterist, säger han.

ARRANGEMANG SOM PÅGÅR I SOMMAR

Sommar-Extra

Sightseeingturer med taxi

Till toppen av Dundret (823 m ö h). Från toppen ser man midnattsolen fram till 12 juli.

Längs Sjöfallsleden in i Stora Sjöfallets nationalpark. I Vietas finns möjlighet att besöka Vietas kraftstation under tiden 18/6 - 18/8, eller promenera till det forna Sjöfallet.

Turbilar går dagligen kl. 9-18 från taxistationen i Gällivare till Björnfällan på Dundret. Taxiturer till fasta priser går också till flygplatserna i Gällivare och Kiruna.

Hembygdsmuséet, Gällivare

Muséet har en stor samling samiska bruksföremål, bruksföremål från Gällivare socken, en ca 3.000 år gammal skida m.m. Öppet vardagar kl. 8-12 och 13-16.

Gruvmuséet, Malmberget

LKAB:s museum visar bergshantering från sekelskiftet fram till våra dagar. Här finns också samlingar av bergarter, malmer och mineraler.

Hembygdsområdet, Gällivare

Ullattigården med ett hembygdscafé (öppet 15/6-21/8), Gellivares första handelsbod, konstnären Nils Nilsson Skums kåta och Sveriges nordligaste väderkvarn, renar i renhage m m finns inom hembygdsområdet vid Kvarnforsen i Vassara älv. Området ligger intill Kvarnforsens camping vid utfarten mot Jokkmokk.

Gruvbesök, Vitåfors

LKAB ordnar speciella visningar av Malmbergsgruvorna i sommar. Buss avgår från Industrivakten i Vitåfors vardagar kl. 11. Begränsat deltagarantal.

Båtturer på Sitasjaure

Regelbundna turer med M/F Sitasjaure på sträckan mellan Sitasjaurestugorna och Muokerisluokta vid norska gränsen. Sightseeingturer och fisketurer kan beställas från Ritsems fjällturistanläggning.

Kyrkorna visas

Allhelgonakyrkan i Malmberget, Gellivare gamla kyrka ("ettöreskyrkan") och Gellivare kyrka visas under sommaren. Guide finns vissa dagar.

Jakt- och fiskepaket i Nirra

Småviltsjakt på hare, tjäder, orre, järpe och änder i september månad. Jaktområdet omfattar 147.000 hektar vildmarksterräng. Fiskepaketet i augusti-september. Fiske efter bl a laxöring, regnbåge, bäckröding, fjällröding och harr i ett 80-tal sjöar och tjärnar.

Teusa-weekend

Lätt fjällvandring för hela familjen i en av landets vackraste fjälldalar. Bussresa 30 km, båt 20 km och vandring 19 km med färdledare.

Sommarkyrka på Kvarnforsens camping

Under tiden 4/7 - 31/7 ordnar sommarkyrkan lekar, sång, pyssel och ungdomskvällar m m.

Narvik på en dag

Dagsturer till Narvik t o r med tåg. Bussrundturer i Narvik, besök på krigsmuséet och resa med "Fjellheisen", linbana upp på Fagernesfjellet.

Besök hos hantverkare

I Muorjevaara tar tennsmeden Bo Lindberg emot besökare och i Koskullskulle finns "Keragård", en keramikverkstad där Kjell Knekta arbetar.

Fjällvandringar

Från Ritsems turist-anläggning utgår kortare och längre vandringsturer till Sarek, Padjelanta, Stora Sjöfallet och Kebnekaiseområdet. Färdledare, utrustning och proviant tillhandahålls. I sommar ordnas jubileumsturer till Kebnekaise, till minne av Charles Rabots bestigning för 100 år sedan (se ALMANACKAN).

Turer i kanot och gummiflotte

Från Killingi turistanläggning vid Kaitumälven ordnas turer i gummiflotte, kurser i forspaddling och olika turer inom Kaitumälvens sjösystem. I "indianpaketet" blir Du utkörd till ett sjö- och bäcksystem och får själv trixa Dig hem genom småsjöar och bäckar med lätta forsar.

Motionsaktiviteter

Motion i Hedspåret i Gällivare anordnas regelbundet hela sommaren. Särskilda hålliform-veckor ordnas också på Dundret. Cykelorientering och promenader anordnas av Korpen.

Logdans i Nunisparken

Under hela sommaren ordnas logdanser varje vecka på Nunisvaara festplats vid utfarten mot Luleå. Pågår till 3/9.

Sommarlattjo för ungdomar

Olika aktiviteter för barn i åldrarna 7-12 år ordnas i Gällivare och Malmberget i fritidskontorets regi. Föreningar deltar i arrangemangen.

Närmare upplysningar om de olika aktiviteterna kan fås från Turistbyrån, tel 0970/186 63.



Berit Lantto t v och Doris Strandelin har förberett sig inför invasionen som väntar turistbyrån i Gällivare i sommar. Men de vill påminna om att turistbyrån inte bara finns till för sommar-gästerna, utan gärna hjälper Gällivareborna också med fiskekort, stugbokningar och information.

... och här är killen som kan lära dej hur guldvaskningen skall gå till...

Bo Lindberg, 42, från Muorjevaara utanför Gällivare var den förste som upptäckte de turistiska värdena i guldfynd i Gällivaretrakten. Sedan förra året erbjuder han tre-dagarssturer med mineralletning och guldvaskning under turist-säsongen.

Bo Lindberg är född i Gästrikland och kom till Gällivare som industrielektriker för 10 år sedan när en ny malmbehandlingsugn skulle byggas i Vitåfors. Sedan dess har han stannat i Gällivare - inte för att ta hand om järnmalm utan först och främst som smed inom det ädlare tennsmidet.

Men snart väcktes hans intresse för värdefullare metaller än tenn:

Till Nautanen

— Idén till mina guldvaskningsturer fick jag redan 1978 när jag själv var ute och letade efter mineraler. Det visade sig att jag hade hamnat mitt i ett mycket mineralrikt område här i Gällivare.

Det är till området i Nautanen med Fridhems- och Ferrumgruvorna som Bo Lindberg tar med sin gäster. Två dagar går åt till information och mineralletning i området.

Imetjoki

— Den tredje dagen vaskar vi efter guld i Imetjoki, där jag själv har hittat ett 15-tal guldkorn. Jag har visserligen inte analyserat proverna, men jag är säker på att det är guld. Fast de är så små att det räcker knappt till en analys...

Inte förmögen

Bo Lindberg säger att han inte har vaskat ihop till någon förmögenhet, varken i bäcken eller som turistguide för guldvaskare.

— Man måste inte åka över gränsen till Finland för att vaska guld. Gällivare är en guldrök kommun, och guldvaskningen är ett utmärkt sätt att koppla av från vardagsjaktet, säger Bo Lindberg.

— Nej, min bästa belöning består i alla de tackkort och bilder som jag har fått från belättna storstadsturer som tackar för ett oföglömt minne från "guldkommunen Gällivare". Många av gästerna har varit tyskar, danskar och holländare, säger Lindberg.

Hans turistiska satsning på guldetning har också gett upphov till en helt ny produkt som säljes bland turisterna i Gällivare - en vaskpanna som Bo Lindberg har designat. Guldvaskpannan tillverkas av Äviken Skylt AB i Gällivare.

— Här v
Lindberg ka
Gällivare oc

KOM IHÅ

...att biblioteket i Gällivare är föremål för ombyggnad. Under tiden finns biblioteket i provisoriska lokaler i Folkets Hus B-sal, ingång från Blå Forell en trappa upp.

Under ombyggnadstiden utlånas barn- och ungdomsböcker samt nyare skönlitteratur för vuxna.

Skolor, förskolor och fritidshem kontaktas för besök på fasta tider. Dagstidningar, tidsskrifter, talböcker och kommunala protokoll är tillgängliga som tidigare och kan läsas från kl. 08.00.

Däremot finns endast ett begränsat urval av vuxenböcker att låna. Det går även bra att lämna

tillbak
mån
11-14.

låning
Inskrä
maren

För
backa
intress
dag 10
Även d
hålland

I turistbyrån har Du en "guldgruva" - men fråga inte efter eskimåerna...



— Turistbyrån är en "guldgruva" inte bara för turister utan lika mycket för alla Gällivarebor!

Det budskapet vill turistbyråns företrädare trumma in i medvetandet hos Gällivareborna. Även de egna kommuninvånarna har mycket information och service att hämta på Lasarettsgatan i Gällivare, menar man.

Det finns över 300 auktoriserade turistbyråer - med ett vitt "i" på en grön skylt ovanför dörren - i landet. Turistbyrån i Gällivare kan snabbt förmedla kontakter med landets övriga byråer, som var och en sitter inne med massor av värdefull turistinformation inom sitt geografiska område.

För den som skall göra utflykter inom Gällivare kommun tillhandahåller turistbyrån fiskekort, stugbokningar, kartor till fjällområdet etc. Böcker, vandrarhemsförteckningar och vykort kan man också köpa på turistbyrån, som har öppet till klockan 20 på kvällarna alla

dagar under sommarsäsongen.

— Egentligen skulle vi vilja ha öppet ännu längre, men det är en kostnadsfråga och vi har inte fått gehör för det önskemålet från politikerna, förklarar fritidschefen Reidar Petersson. Det finns vissa tågtider då turister anländer när vi har stängt.

Sex anställda

Sex anställda svarar för servicen på turistbyrån i sommar. Man väntar som vanligt en invasion när turistsäsongen sätter in på allvar kring midsommar. Förra året hade Gällivares turistfolk 16-17.000 kundkontakter, naturligtvis med tyngdpunkten under sommar- månaderna.

Personalen är utbildad att tala engelska, tyska, franska och finska förutom modersmålet. Det är kunskaper som kommer väl till pass i jobbet, förutom att turistfolket måste ha en förmåga utöver det vanliga att kunna improvisera och finna på lösningar på alla oväntade problem som kan dyka upp.

Prästen "langare"

— Vi brukar klara det mesta, säger Birgitta Petersson. Det gick till exempel bra en lördagkväll när en katolsk grupp skulle iväg på fjällvandring och upptäckte att de hade glömt nattvardsvinet i hemlandet.

— Att vänta till måndag morgon när systembolaget öp-

— Även om vi är specialister på egna kommunen och kan ge upplysningar om var "smultronställena" finns, tipsa om olika aktiviteter, bästa badplatserna, vackraste rastplatserna eller var man kan övernatta - så kan vi också hjälpa till med bokningar för den som skall ut och resa på annat håll, säger turistassistenten Birgitta Petersson.

pnade gick inte, så vi var tvugna att få tag på en präst i Gällivare som låste upp kyrkans vinkällare och delade med sig av nattvardsvinet...

"Langningen" torde vara preskriberad vid det här laget, men för säkerhets skull nämner Birgitta Petersson inget namn på denne trofaste kyrkans tjänare.

Eskimåerna

Men ibland händer det att personalen på turistbyrån går bet på att uppfylla turisternas önskemål:

— Ja, det gjorde vi faktiskt när det kom in ett sällskap från Australien och undrade var de kunde få se eskimåerna...

! — En del besökare är mycket väl förberedda och vet precis vad de skall fråga efter när de kommer till Gällivare. Andra stannar upp mer på måfå och kommer in och undrar lite allmänt vad man kan göra här.

Förtjusta

Det händer att folk som inte känner till något om Gällivare ändå blir väldigt förtjusta i vår kommun, säger Birgitta Petersson och tar familjen som var på väg till Kiruna men steg av tåget för tidigt som exempel:

— De stannade en vecka och nästa sommar kom de tillbaka till Gällivare en hel månad!

ÖPPETTIDER

Biblioteken - se under rubriken "KOM IHÅG..."

Simhallarna - se under rubriken "KOM IHÅG..."

Bowlinghallen

Måndag-onsdag 13-21, torsdag 15-21, fredag 12-18, lördag-söndag 12-17. Stängt under tiden 13/6 - 14/8.

Gällivare bangolf

Tiden fram till 12/6: Måndag-fredag 14-20, söndag 14-18. 13/6 - 26/6: Måndag-fredag 11-20, lördag 11-17, söndag 14-20. 27/6 - 31/7: Måndag-fredag 11-21, lördag, söndag 14-19. 1 - 21/8: Måndag-fredag 11-20, lördag 11-17, söndag 14-20. Tiden efter 22/8: Måndag-fredag 14-20, söndag 14-18.

Svanparkens bangolf och uteservering

Under tiden 27/6 - 11/9 öppet måndag-fredag kl 9-19, lördag-söndag kl. 11-18.

Campingplatsen, Gällivare

Öppet under tiden 15/6 - 31/8.

Tjuonajokk, kommunens fiskeläger

Öppet under tiden 17/6 - 13/9.

Nirra, stugbyn

Öppet under tiden fram till 30/9.

JUNI

10	Skolavslutning	
11	Flygets Dag Kaptenspilen, bågskytteövling Utställning, gamla cyklar, Smultronstället	Kavaheden Malmberget Malmberget
12	Linassvängen, motionslopp på cykel Utställning, gamla cyklar, hem- bygdsområdet	Hakkas Gällivare
13-17	Fotbollsskola för 7-15 åringar	
14	Besök på lapphärbarget, Gällivares första skola, Hembygdsföreningen	Gällivare
18-19	Hundutställning	Gällivare
19	Busstur till Hakkas, Yrttivaara, Linafallet, Satter och Ullatti, Hem- bygdsföreningen	Gällivare
24-25	Midsommarfirande på hembygds- området	Gällivare
	Midsommarfirande i Killingi	Killingi
30	Renässansmusik med Inger Gru- din-Branth	Nattavaara

JULI

1	Renässansmusik med Inger Gru- din-Branth	Hakkas
1-3	Midnattsolsträffen, internationell MC-träff	Gällivare
3	Porjusdagen Samisk kulturfest, hembygds- området	Porjus Gällivare
6	Gammalt hantverk och hemslöjd visas, hembygdsområdet	Gällivare
10	Kulturfest med Gällmalaget, hembygdsområdet	Gällivare
12-21	Jubileumstur till Kebnekaise, fjällvandring	Ritsem
15-24	Fjällvandrings- och fiskeläger för ungdomar	
16-30	Budkavlepadling mot älvtut- byggnad	Kalixälven
16-19	Forspaddingsskola	Killingi
16-17	Hembygdsdagar i Ullatti	Ullatti
17	Kulturfest med vissångerskan Maj-Britt Isaksson, hembygdsom- rådet	Gällivare
19	Flottfärd längs Kaitumälven Besök i Gällivare gamla kyrka, Hembygdsföreningen	Killingi Gällivare
24	Gällivarevisor, hembygdsom- rådet	Gällivare
26-4/8	Jubileumstur till Kebnekaise, fjällvandring	Ritsem
29-31	Gällivare-festivalen	Nunisvaara
29-7/8	Fjällvandrings- och fiskeläger för ungdomar	
31	Kulturfest med gospels och läsar- sånger, hembygdsområdet	Gällivare

AUGUSTI

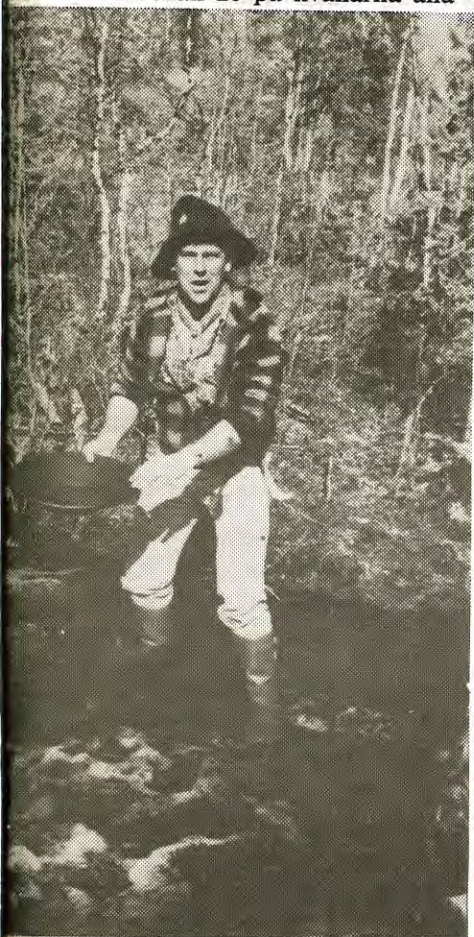
6	Kalottkamp i bågskytte	Gällivare
6-7	Hembygdens dagar på hembygds- området	Gällivare
9	Husförhör på hembygdsområdet	Gällivare
9-18	Jubileumstur till Kebnekaise, fjällvandring	Ritsem
13-14	Barnens Dag	Malmberget
14	Vildmarksloppet, motionslopp Motionstramp på cykel	Nirra Stenbron
20	Skohöttagning med hembygds- föreningen	Vassaraträsk
	Malmfältsjoggen, motionslopp	Gällivare
20-27	Folkmusikvecka i Saltoluokta	Saltoluokta
21	Toppensvandring över fyra toppar Visning av gammalt hantverk, hembygdsområdet	Dundret Gällivare
22	Skolstart	
23-1/9	Jubileumstur till Kebnekaise, fjällvandring	Ritsem

SEPTEMBER

3	Skärmluffen, orientering	Malmberget
10-11	Vandring i Muddus, STF-kretsen	Muddus
18	Gruvans Dag	Malmberget
18-25	Konstutställning med Osa Scherdin, Konstutställning med Osa Scherdin, lasarettet	Malmberget Gällivare

KOM IHÅG....

...att simhallen i Gällivare är stängd för reparation. Under tiden 13 juni - 21 augusti har Malmbergets simhall öppet måndag, tisdag, torsdag kl. 13-20, onsdag och fredag kl 10-16. Simhallen i Hakkas har öppet måndag, onsdag och fredag kl. 16-20, fram till den 8 juli. Därefter sommarstängt till den 15 augusti.



...guld i bäcken! Guldvaskaren Bo från Gästrikland, slog sig ner i har sedan dess fått "guldfeber".

Foto: Kenneth Kauppi

G....

lånade böcker under utlåningstiderna torsdag 12-19, fredag 12-17 och lördag biblioteket i Malmberget har samma ut-

ningarna i öppethållandet under som-

monseras i dagspressen.

boende på Mellanområdet finns Tall-

lioteket med böcker för alla åldrar och

Öppet måndag 13-16, tisdag 16-19, ons-

och torsdag 16-19.



Gällivare och framtiden

— artikelserie i kommunbladet

I december 1981 inleddes artikelserien "Gällivare och framtiden" med ett inlägg av dåvarande industriministern Nils G. Åsling. När det nu är dags att sätta punkt för den här serien låter vi en annan minister sluta cirkeln när

han får ge sin syn på kommunens framtidsfrågor. Och vem skulle kunna vara bättre lämpad för den uppgiften än landets "framtidssminister", statsrådet Ingvar Carlsson. Han har en optimistisk syn på Gällivares framtid.

Innan jag började skriva de här raderna läste jag igenom några av de Kommunblad som tidigare utkommit.

Två saker har stannat i mitt minne:

• Den pessimism inför framtiden som skolungdomar i Gällivare-Malmberget redovisar i sina dikter och uppsatser.

• Den optimism inför framtiden som tycks ha följt i spåren på "Top of Europe"-satsningen.

Samma blandade intryck har jag fått när jag besökt kommunen. Å ena sidan pessimism inför framför allt basnäringarnas framtid och de framtida utkomstmöjligheterna. Å andra sidan en obändig framtidsoptimism.

För något år sedan - när jag reste runt i hela länet tillsammans med den grupp som skulle arbeta fram en utvecklingsplan för Norrbotten - hade LKAB sin svaga punkt i Malmberget. Idag vet vi att läget är ett annat, att just Malmbergsgruvan klarar sig ganska bra.

"Framtidssministern" tror på framtiden

Får utstå

Sådana här svängningar kommer vi att få utstå också i fortsättningen. Inte bara i Norrbotten utan i hela landet. Ena dagen är efterfrågan på våra exportvaror hög, andra dagen tvingas vi producera på lager.

Även om vi i viss mån kommer att få leva med detta är jag dock optimistisk inför framtiden - både i Norrbotten och i resten av Sverige.

Gott utgångsläge

Vår utgångsläge är gott. Vi har världens kanske kunnigaste och effektivaste arbetskraft. Vi har en modern och rationell basindustri. Vi satsar dessutom stora belopp på att utveckla denna industri.

Den Norrbottensproposition som presenterades för några månader sedan innebär att regeringen för första gången tar

ett helhetsgrepp när det gäller utvecklingen i just ert län. Istället för att pytsa ut lite pengar då och då, och peka ut precis vartenda projekt som skall få ekonomiskt stöd, har vi valt att anslå ett ordentligt antal miljarder med sikte på framtidssatsningar av typ investeringar, forskning, utveckling, utbildning.

Gruvan har framtid

Sammanfattningsvis kan man säga att vi i propositionen slår fast att gruvnäringen har en framtid, att den skall fortleva och utvecklas, samtidigt som vi öppnar dörren också för nya verksamheter.

Den trygghet som ligger i att ett bolag dominerar en hel bygd kan så lätt slå över i otrygghet.

Det vet ni mer om än många andra.



— Jag är optimistisk inför framtiden, och jag hoppas att den optimism jag själv känner skall smitta av sig på de som är unga idag, skriver "framtidssminister" Ingvar Carlsson i den här artikeln som avslutar serien om "Gällivare och framtiden".

Optimistisk

Norrbottenspropositionen erbjuder nu de redskap som skulle kunna åstadkomma en förändring på den punkten.

Mot den bakgrunden är jag optimistisk inför framtiden. Mot den bakgrunden hoppas jag också att den optimism jag

själv känner - och den optimism jag mött bland så många malmfältsbor - skall smitta av sig på dem som verkligen har framtiden för sig, de som idag är unga.

Ingvar Carlsson
Statsråd

Nytt i busstrafiken: Dyrare biljetter, sommarturlista, och gratisresor i Malmberget

Den 1 juli höjs priserna på bussresor mellan tätorterna Gällivare, Malmberget och Koskullskulle. Enkelresor blir en krona dyrare och det nya priset är 5 kr. Priset för 10-resors-kort blir 35 kr och för månadskort 110 kr. Höjningen beräknas ge en inkomstökning på 350.000 kr under ett år, och det skall täcka de ökade kostnaderna. Det är två år sedan busstaxan ändrades senast.

Under sommaren - tiden 13 juni - 21 augusti - blir det vissa inskränkningar i turlistan. Det är främst under helgerna som antalet bussturer mellan Gällivare och Malmberget minskar, bl a vissa turer som är anpassade till LKAB:s arbetstider. Mellan Malmberget och Koskullskulle dras en tur in under sommaren.

En större ändring av lokaltrafiken i Malmberget förbereds till hösten, då en särskild ringlinje mellan östra Malmberget och centrum skall komma igång. På förslag från Malmbergsgruppen skall Malmbergsborna kunna åka buss gratis mellan de olika delarna av samhället.

Det är en service som införs på försök under ett år, och som föranletts av olägenheterna med att samhället delats mitt itu av den skarpa gropen. Den ordinarie busslinjen kommer också att ändras och gå en annan väg från Parkgatsleden.

Hälsovårdsnämnden blir miljönämnden 1 juli

En ny hälsoskyddslag träder i kraft den 1 juli. Lagen innebär bl a att kommunernas hälsovårdsnämnder har viktiga uppgifter inom miljöömrådet, och att nämnderna därför skall heta "miljö- och hälsoskyddsnämnder" i fortsättningen.

Nämnden skall också inta en aktiv roll i det kommunala planeringsarbetet och vara med på ett tidigt stadium i behandlingen av planeringsfrågor.

Finns Du med bland vinnarna i marknads-frågetävlingen?

Deltog Du i tipspromenaden som anordnades på Gällivare Marknad i mars? I så fall kan Du finnas med bland de 23 vinnarna som hade "alla rätt" sedan en fråga strukits på grund av missvisande svar på en av skyltarna. Så här löd de rätta svaren på frågorna:

1. Vilket redskap har Svante Oskarsson använt till sina träfigurer? ×) Motorsåg.

2. Vilket är det äldsta sättet att göra tyg på? 1) Tovning.

3. Vad var det för speciell sked? 2) Nordkalottsked.

4. Vad användes ursprungligen en höstol till? ×) För förvaring av skohö.

5. Var i Gällivare ordnas utbildning för turistservice? ×) AMU-center.

6. Vad var det för slags sten i smycket? ×) Hematit.

7. Vad är en rana? ×) Gobeläng.

8. På vilken vegetationstyp hittar man hjortron? 1) Ristuvemyrar.

9. Vad gör en garvare? 2) Bereder djurhudar till läder.

10. Hur många samebyar finns det i kommunen? ×) 4.

11. Vad heter det högsta berget i Gällivare kommun? 1) Kalaktjåkko.

12. Hur många besök hade turistbyrån 1982. 2) 16.000.

13. Hur stort område arrenderar Malmberget-Kos jakt och fiske? ×) 237.000 hektar.

14. Vilka regler gäller för skoteråkning vid Nuolajärvi? 1) Skoterförbud på sjön.

15. Hur många sektioner finns det i MMCK? ×) 2.

16. Var i Norrbottens fjäll-

värld var bilden tagen? 2) Staluoktakapellet.

17. Hur många skadades i trafikolyckor i Sverige 1981? 2) 18.554 personer.

18. Hur gammal skall Du vara för att få skjutsa någon på cykel? 2) 15 år.

19. Frågan utgick.

20. Vilket år byggdes Centralskolan i Gällivare? 2) 1914.

Sammanlagt 159 svar hade lämnats in. Av dessa hade 54 samtliga 19 rätt. 23 priser fanns att fördela och dessa tillföll vid dragningen följande vinnare:

Karl-Gustav Vikström, Malmberget, Eva Rehnfeldt, Gällivare, Iris Möller, Gällivare, Magnus Malteryd, Gällivare, Samuel Uvén, Gällivare, Sten Saxevall, Luleå, Dennis Ekberg, Gällivare, Berta Johansson, Gällivare, Anna Olausson, Gällivare, Göta Johansson, Pajala, Göta Häggström, Boden, Tomas Malteryd, Gällivare, Harry Zackrisson, Gällivare, Ronny Johansson, Gällivare, Stefan Johansson, Gällivare, Einar Bastén, Gällivare, Nicklas Zackrisson, Gällivare, Gunnel Liinanki, Gällivare, Anna Zackrisson, Gällivare, Ingeborg Söderberg, Gällivare, Mats Talu, Kiruna, Ingela Öhlén, Luleå och Margareta Apelqvist, Gällivare.

Svår omgång i KOMMUNFRÅGAN

Förra omgången av Kommunfrågan var tydligen en svår omgång där bara tre in-skickade svars kuponger hade de rätta svaren inprickade på samtliga frågor. Ett 30-tal svar hade kommit, också det en lägre siffra än i tidigare omgångar.

Här är de rätta svaren:

1. När hölls den första vintermarknaden i Gällivare? 1) Omkring 1750.

2. Varför ordnades den första marknaden? 2) För att byta kött, viltskinn och jordbruksprodukter mot kläder, tobak, salt och sirap.

3. Vad kallas turistleden Piteå-Gällivare-Nordkap?

×) Midnattsolvägen.

4. Vad föreställer Gällivare kommuns vapen? 2) Symboler för järnmalm och renar.

5. Vilken by fick den första träffpunkten för pensionärer 1976? ×) Ullatti.

Rätt svar på samtliga frågor hade skickats in av Arne Nilsson, Granhult, Helge Wettainen, Murgatan 2 A, Malmberget och Mats Larsson, Granbacka 14 J, Gällivare. De får varsin hembygdsbok som belöning.

Kommunfrågan gör nu ett uppehåll tills vidare. Framtiden får utvisa när och i vilken form frågetävlingen bland läsarna återkommer.

Här är bildbeviset: Gällivare är en guldkommun!

Gällivare håller på att bli något av en guldkommun. Bolidens Aitikgruva skulle tidvis ha varit olönsam som koppargruva om det inte funnits små mängder guld och silver i sulfidmalmen. Men det finns betydligt större guldklimpar på andra håll, och nu är det närmast kapplöpning om vem som skall bli först att hitta och inmuta guldfyndigheten i Markitta-området.

Kampen står i första hand mellan P-O Sandström från Kiruna och staten genom SGAB, Statens Geologiska Undersökningar AB. Sandström och hans bröder i Malmberget har inmutat 300

hektar i ett mineralrikt område mellan Markitta och Skaulo. Staten har nyligen inmutat 5.800 hektar sammanlagt längs Valtiojoki och Vettasjoki vid Markitta.

I Valtiojoki har P-O Sandström vaskat guld och hittat en klump på 0,2 gram - det största hittills kända fyndet.

Det är för lite för att bli förmögen på guldet, men ändå tillräckligt för att väcka stora förhoppningar om att hitta mer guld. Och någonstans måste guldkroppen finnas som stenen har kommit ifrån...



P-O Sandström, Kiruna har vaskat guld i Valtiojoki. Resultatet blev 0,2 gram rent guld - och det finns mer...

...men själva är vi dåliga mineraljägare



— Så här stora bör mineralproverna vara som skickas in till "Mineraljakten" säger kommunens kontaktman Bertil Drugge som hoppas att guldfynden skall stimulera intresset för mineralletning i Gällivare.

På sätt och vis är det typiskt att ett guldfynd i Gällivare kommun görs av en Kirunabo. Gällivareborna själva är nämligen dåliga mineraljägare, att döma av resultaten i Norrlandsfondens "Mineraljakt" som har pågått ett 15-tal år.

— Tyvärr har intresset inte varit så stort i den

— De gånger prover från Gällivare bedömts så värdefulla att de blivit prisbelönade har det ofta varit personer i Jokkmokk och andra kommuner som har gjort fynden i Gällivare, berättar hon.

Kommunpris

Gällivare kommun har på senare år försökt öka intresset för mineraljakten, bl a genom att ge pengar till kommunpris som utdelas till de värdefullaste fynden som görs i Gällivare. Priset är på 1 000 kr och kan utdelas till en enda mineraljägare eller delas på flera.

— Men det finns större priser att tävla om. Landstinget har satt upp en prissumma på 10.000 kr och Norrlandsfonden har 40.000 i pris som delas på tre vinnare, säger Britt Perdahl. För det bästa fyndet i Norrland kan man räkna med en sammanlagt pris-

summa på 25-30.000 kr.

Tjänade 250.000 kr

Den som hittar en fyndighet har också rätt att begära undersökningskoncession eller inmuta området, eller kan sälja fyndigheten till något av gruvbolagen. Det finns exempel från Jämtland på mineraljägare som har tjänat 250.000 kr på ett enda fynd i "Mineraljakten".

Eftersom de flesta Gällivareborna som deltagit i Mineraljakten är över 50 år försöker man också intressera ungdomar för att leta malm och mineraler. För ett år sedan informerades ungdomar på gymnasieskolan om mineralletning.

Guldfynd

— Även om insatserna på skolan inte har gett några påtagliga resultat så visade det att det finns ett uttalat

intresse bland ungdomarna, säger Bertil Drugge, kommunens kontaktman i "Mineraljakten".

— Men jag tror att guldfynden kring Markitta kan få till följd att folk blir mera intresserade av mineralletning. Jag tycker att de som är ute och jagar och fiskar, vandrar eller plockar bär i sommar skall ta reda på stenar som ser lite speciella ut, säger Bertil Drugge.

Portofritt

— Proverna bör vara knytnävsstora så att man kan göra olika analyser. Fynden skall märkas ut på en karta och sedan går det bra att kontakta mej för att få adresslappar så att stenarna kan skickas portofritt till Norrlandsfonden. Senast den 31 augusti skall proverna vara inskickade för att delta i årets pristävling.

Blockletning en bra metod

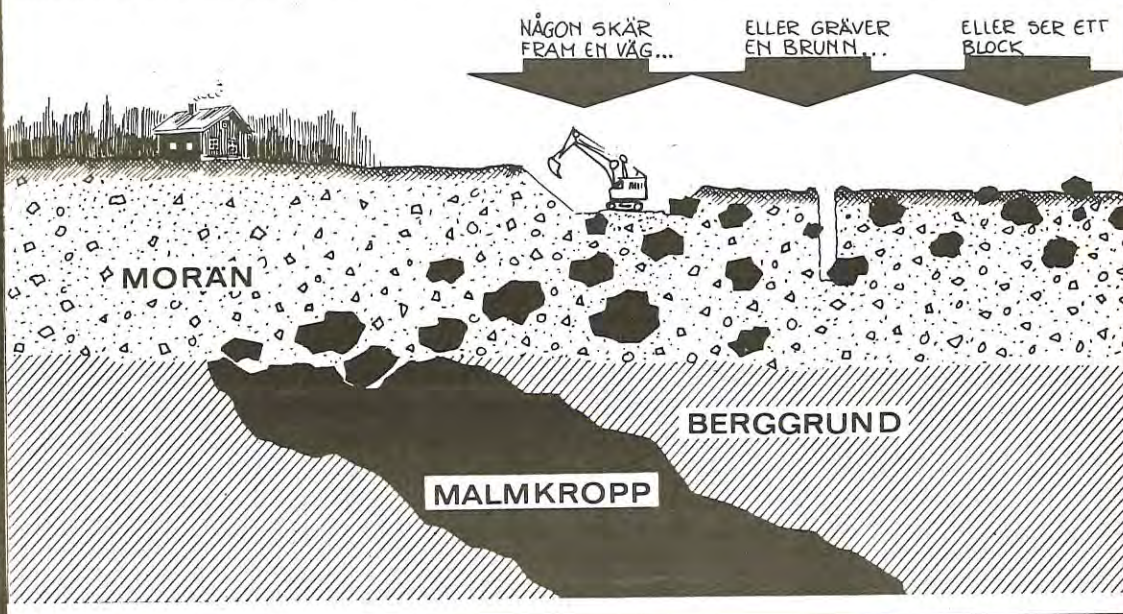
Det enklaste och billigaste sättet att leta efter okända malmer och mineraler är blockletning. Vem som helst kan delta i sökandet efter block och stenhällar som visar vad som finns i berggrunden.

Genom blockletning i större områden kan geologerna dra

slutsatser om var eventuella malmkroppar är belägna. Det beror på att blocken slets loss av inlandsisen och följde med i isens rörelseriktning, som också kan utläsas av rispor på berghällar. Hur det kan ha gått till framgår av teckningen, där isens rörelse är från vän-

ster till höger.

Vid vägarbeten, borrsbrunnar och andra grävningar har man också stora chanser att träffa på stenblock som kanske inte syns vid markytan. Den som gör fyndet bör anteckna hur djupt fyndet låg och i vilken riktning.



Ingen slår "Kvarts-Kalle" i Mineraljakten...



"Kvarts-Kalle" Grönberg från Pissiniemi, Pajala har näsa för mineraler. Under 16 år av "Mineraljakten" har han prisbelönats 15 gånger! Finns det någon Gällivarebo som kan slå honom?

Karl Grönberg, Pissiniemi, Pajala tillhör de verkliga veteranerna bland mineralletare i Norrbotten. Sedan "Mineraljakten" startade 1967 har det bara hänt en gång att Karl Grönberg, eller "Kvarts-Kalle" som han för det mesta kallas hemma i Pajala, har hamnat utanför prislistan.

— Oftast har det varit flera fynd varje år som jag har fått pris för, säger Kalle Grönberg. En egen inmutning av en kvarts-fyndighet har jag haft, men någon gruva har det inte blivit. Det var för långa avstånd för att den fyndigheten skulle vara lönsam. Ofta dröjer det minst 10 år, kanske 100 från ett fynd till gruvbrytning.

Näringslivsenheten prövar nya grepp:

"Top of Europe"-butik i Stockholm, annonsblad i Norge och utställningar



I den här typiska Stockholmsmiljön - Österlånggatan i Gamla stan - skall Gällivare marknadsföras i en egen "Top of Europe"-affär.

Foto: Kenneth Kauppi



"Galleriet" av hantverksprodukter som visades i samband med Världscupen på Dundret återuppstår i sommar som en utställning för turister i Centralskolans gymnastiksal.

Klubbat i fullmäktige: Enhälligt ja till lokalt spritförbud

Det blir förbjudet att dricka spritdrycker, vin och starköl på allmän plats i Gällivare, enligt ett enhälligt beslut i Gällivare kommunfullmäktige. Även socialnämnden hade tillstyrkt förbudet, som man ansåg kan bidra till att påverka attityden till alkoholförtäring och öppet superi. Däremot tror inte socialnämnden att ett spritförbud på allmän plats löser några alkoholproblem.

Enligt riksdagsbeslut har också polisen rätt att beslagta sprit, vin och starköl som förtärs på allmän plats, förutsatt att ett förbud finns inskrivet i den lokala ordningsstadgan.

— Ändringen i den lokala ordningsstadgan skall fastställas av Länsstyrelsen. Vi hoppas att den kan träda i kraft i slutet av sommaren. Då kommer polisen att beslagta sprit-

dryckerna för den som dricker öppet. Det blir också böter för den som bryter mot förbudet, säger polismästare Rolf Gabrielsson.

Gällivare är en intressant kommun för företagare som funderar på att utvidga eller ligger i startgroparna för att starta en rörelse. Det visar resultatet av en annons som Gällivare kommun och Stiftelsen Industricentra gemensamt gått ut med i tidningen Dagens Industri.

Det är framför allt tre saker som kommunen och Industricentra slår på trumman för i annonsen:

Möjligheten att få nya ändamålsenliga lokaler till låg hyra, tillgången till kvalificerad ar-

betskraft i Gällivare och den speciella "Gällivare-anda" som man anser föddes under World Cup-succén på Dundret i februari.

Stiftelsen Industricentra bygger ett nytt industrihus på Vous-

Vad har Gamla stan i Stockholm, Nolia-mässan i Umeå och Centralskolan i Gällivare gemensamt i sommar?

Jo, rätt svar lyder så här: Där säljs hantverksprodukter från Gällivare!

Näringslivsenheten i Gällivare kommun går tillsammans med olika hantverksföretag till angrepp på tre fronter för att sprida kännedom om och sälja hantverk från kommunen.

Den första juni öppnades en butik på Österlånggatan i Gamla stan, Stockholm med namnet "Shop Top of Europe". Ett dussin Gällivareföretag säljer sina produkter genom en gemensam återförsäljare, som också ger turistinformation om Gällivare kommun.

— Det här blir ett intressant försök att marknadsföra Gällivare. Gamla stan besöks av massor av turister. Många med gott om pengar, säger Roland Carlsson på näringslivsenheten.

Från Världscupen

Även om det är en Stockholmsfirma som står bakom försäljningen av Gällivares hantverksprodukter har "Top of Europe"-butikens åtminstone en expedit från Gällivare. Det är Carin Mettävainio, hämtad direkt från World Cup-kansliet på Dundret som skall göra PR för Gällivare i sommar.

Under hela turistsäsongen återuppstår också "Galleriet" från Världscupen, dvs. den utställning och försäljning av hantverksprodukter som olika företag svarade för. Men det blir inget plasttält den här

gången, utan "Galleriet" flyttar in centralskolans gymnastiksal i Gällivare.

— Ett 15-tal hantverksföretag kommer att visa sina produkter och hur tillverkningen går till. Den här utställningen vänder sig i första hand till turister som besöker Gällivare i sommar, säger Marie-Claire Norlund från BDM, Norrbottens Marknadsgrupp.

Konsult

Marie-Claire Norlund har anlitats som konsult av Gällivare kommun för att under tre månader ta hand om aktiviteter och kontakter med småföretagen. Hon har även ett uppdrag att se över kommunens långsiktiga åtgärder för att marknadsföra Gällivare och lämna förslag till förbättringar.

En annan nyhet i sommar blir deltagande i Nolia-mässan, en publikmässa i Umeå. Där kommer ett halvduzin företag att finnas med sina egna och andra Gällivare-företags produkter. Det är första gången Gällivare finns representerat på Nolia-mässan.



— Stockholmsbutiken blir ett intressant försök som vi inte riktigt vet vad det leder till, säger näringslivssekreterare Roland Carlsson.

"Experiment"

— Alla de här satsningarna skall ses som experiment, där vi får samla erfarenheter och lära oss så mycket som möjligt, säger Marie-Claire Norlund. I mitt arbete ingår sedan att utvärdera de olika satsningarna och lämna förslag till vad som skall ske i fortsättningen.

På Nolia-mässan hade Gällivare kommun önskat att få vara med och lämna turistinformation, men tilldelningen av utställningsyta blev för liten. Bara 12 kvm av begärda 50 kvm fick Gällivare.

Samarbete

— Det tvingar våra företag att samarbeta och hjälpa varandra. Det hör till det mest värdefulla hittills att det kommit igång ett samarbete mellan småföretag i Gällivare, menar Marie-Claire Norlund.

En annan satsning med sikte på att locka turister till Gällivare är ett annonsblad med dels turistinformation, dels kommersiell reklam som ges ut till 80.000 hushåll i Nordnorge. Näringslivsenheten hoppas att den informationen skall bidra till att norrmän reser till Gällivare för att semestra och handla i sommar.



Marie-Claire Norlund från BDM, Norrbottens marknadsgrupp har anlitats för att utreda kommunens marknadsföringsåtgärder och sköta kontakter med småföretagare.

Annons i Dagens Industri visar: Gällivare intressant för företagare

— Hittills har vi fått ett 15-tal svar från intresserade som vill veta mer om villkoren för verksamhet i Gällivare. En del av dem är intresserade av eventuell legotillverkning hos befintliga företag, säger näringslivssekreterare Roland Carlsson till Kommunbladet.

koområdet med plats för ett 60-tal nya arbetstillfällen, som man nu försöker fylla med företag.

— Det är ännu för tidigt att säga något om det slutgiltiga resultatet av det här försöket

att annonsera efter företagsledare, säger Roland Carlsson som dock är nöjd med det intresse för Gällivare som annonsen i Dagens Industri har väckt.