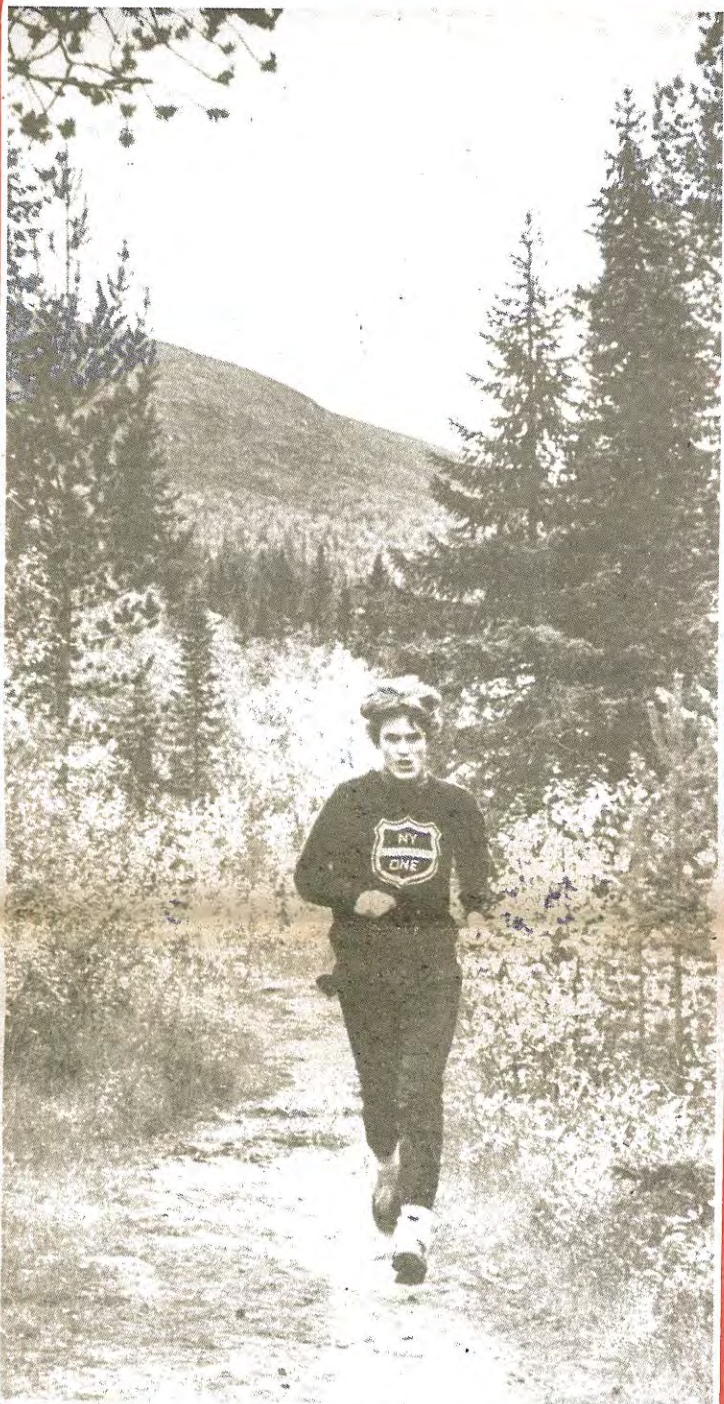


# Gällivare

Information från Gällivare kommun Nr 3 1981, Årgång 12

## KOMMUNBLAD



Mats Johansson, Boden på hemväg från en träningsrunda över Dundrets toppar. Längdåkarna på skidgymnasiet får vänja sig att hålla farten under långa träningspass — precis som på riktiga skidtävlingar.

## Varvar skolan med skidträning

Mats Johansson, Boden varvar skolan med hård skidträning. Han är en av 33 elever på skidgymnasiet i Malmberget som nu går in på andra läs- och träningsåret. — Än så länge dominerar norrbottningarna bland de sökande, men vi börjar få gott rykte även i södra Sverige. Här har vi så fina träningsmöjligheter med lång vinter, mycket snö och utmärkt skidterräng, säger lärarna på skolan.

Sid 3

## Efterlysta:

1. Nils G. Åsling! Sid 2
2. Låneböcker! Sista sidan



Martin Wintén (t v) och Thure Eriksson är trogna bastubadare i servicehuset Enen. De bor i huset och tycker det är skönt med service på nära håll.

## Nu är Enen komplett: Bastubad, fotvård och trygghet dygnet runt

— Två gånger i veckan badar vi bastu, säger Thure Eriksson och kastar en skopa vatten på bastun. Han och bastukompisen Martin Wintén bor i varsin pensionärslägenhet på Enen — servicehuset som nu står färdigt för att ge all service som var tänkt från början. Den senaste tiden har fotvården startat och pensionärerna har fått trygghetslarm med personal i huset dygnet runt.

Mitten



Här är personalen som skall ta ansvar för företagets och de anställdas hälsa, fr v företagssköterskan Seija Abrahamsson, konsulent Staffan Winsa, skyddsingenjör Ingemar Olofsson, direktör Gunvor Ojanlatva, sjukgymnast Krister Landström och läkarsekreterare Gunvor Johansson.

## Företagshälsan startar från noll

Gällivare Företagshälsovård AB har startat i Försäkringskassans gamla lokaler i Malmberget.

— Än så länge väntar vi på utrustning, men framåt årsskiftet skall vi ha organiserat hälsovården och börja synas ute på företagen, säger de anställda.

Sid 6



Sven-Olof Schefström och Ulla Hansson i övervakarföreningen vill ha kontakt med fler övervakare.

## Nya övervakare behövs i socialvården

Mitten



— Det blir ett "tufft" budgetarbete inför 1982. Därför gäller det för alla politiker oavsett partifärg att inte av valtaktiska skäl hänge sig åt överbud och orealistiska förslag, skriver kommunstyrelsens ordförande Ulf Sundberg (inringad) i den här artikeln. På bilden är kommunens budgetberedning i arbete, fr v Harry Brännström (s), Axel Johansson (s), drätselkamrer Ivar

Isaksson, kanslichef Arne Näslund, kommunsekreterare Steve Ralsberg, Ulf Sundberg (s), Gun Hug (c), budgetassistent Marta-Greta Åberg och kamrersassistent Gun Fredriksson. På bilden saknas ledamoten Bernhard Winsa (vpk).

Ulf Sundberg har ordet:

# ''Skola, barnomsorg och kultur drabbas av sparåtgärderna''

Budgetarbetet har nu börjat i kommunens budgetberedning, som har lagt fast följande målsättning för sitt arbete:

- Nettokostnaderna får inte utvecklas snabbare än skatteunderlagstillväxten.
- Oförändrad utdebitering.
- Jämn investeringsvolym.
- Prioritering av social omsorg, mark- och bostadsför-sörjning samt sysselsättnings-skapande åtgärder.
- Balans mellan nyuppläning och amorteringar.

För att nå den här målsättningen kommer det att bli ett "tufft" budgetarbete. Det gäller för alla politiker, oavsett partitillhörighet, att inte av valtaktiska skäl hänge sig åt överbud och orealistiska förslag.

I nuläget skall jag inte redovisa mer om budgetarbetet, utan jag återkommer i nästa nummer av Kommunbladet. Men jag tror att det kan vara av allmänt intresse att redovisa kommunförbundets uppfattning om läget ute i landets kommuner och vilka förutsättningar som gäller. Alltså inte speciellt för vår kommun utan för landets kommuner i allmänhet.

Budgetarbetet pågår för fullt. Pressade av sparpaket och med starkt begränsade resurser har kommunpolitikerna den otacksamma uppgiften att så långt som möjligt försöka bibehålla

servicenivån under 1982. Helst skall det ske utan skattechöjningar.

Budgetarbetet sker som bekant mot bakgrund av att staten har dragit in skatteunderlag som motsvarar 10 skattekröner per invånare, statsbidrag har slopats, punktskattehöjningar införts och kostnaderna stigit bl a på grund av slopade livs-medelssubventioner. För att undvika skattechöjningar krävs att många kommuner på olika sätt neutraliserar sämre finansiella förutsättningar som motsvarar minst en krona i utdebitering.

## En procentens ökning

I olika sammanhang har regeringen också markerat att den kommunala volymutvecklingen under 1982 måste pressas ner till en procent. Hur ser det då ut att gå med detta i praktiken?

Enligt KELP 81-85 (KELP betyder kommunalekonomisk långtidsplanering) beräknades konsumtionsförändringen för 1982 till 1,7 procent och för hela perioden till i genomsnitt 1,2 procent per år. Det är en halvering jämfört med föregående planeringsomgång.

Tendensen är densamma i investeringsplanerna. De största neddragningarna, ca 30 procent, redovisas i KELP:en för barnomsorgen och programmet "arbete och näringsliv".

Kommunernas bedömningar visar på mycket kraftiga nedskärningar. Enligt de prelimi-

nära uppskattningar som nyligen redovisats vid budgetkonferenser, kommer ökningen att stanna vid en procent. Det motsvarar alltså det mål som regeringen har angett för 1982. Den lägsta ökningstakten redovisade de största kommunerna.

## Skolan drabbas

Men det går naturligtvis inte att dra ner konsumtionsökningen utan att det får konsekvenser. KELP-materialet och budgetkonferenserna visar att det bland de tunga sektorerna är skolan som drabbas hårdast. Sektorn upphör helt att expandera.

Statsbidragsindragningarna, tillsammans med andra besparingsåtgärder, slår igenom kraftigt. I vilken utsträckning det innebär att riksdagens beslut om samlad skoldag och ny läroplan för grundskolan inte kan genomföras är oviss.

Utbyggnaden av barnomsorgen drabbas också, vilket innebär att målet 100 000 daghemspplatser vid utgången av 1981 skjuts ytterligare framåt i tiden. Åtstramningsåtgärderna som nu riktas mot kommunerna går alltså ut över viktiga delar av den kommunala verksamheten.

Men de största förändringarna redovisas bl a inom fritids- och kultursektorn samt allmän och teknisk förvaltning. I många kommuner har det inte räckt med beprövade sparåtgärder som skärpt vakansprövning, minskat öppethållande, minskat underhåll m m. I stället

krävs strukturförändringar för att spara pengar. Förändringarna inom de här verksamheterna kan väntas bidra till en minskning på inemot en halv procent av den kommunala konsumtionen.

## Sysselsättningen

Kommunerna har de senaste åren satsat avsevärda resurser på sysselsättningsfrämjande åtgärder. Även här sker det enligt planerna neddragningar. Med hänsyn till att sysselsättningsläget på sistone snabbt försämrats är det troligt att en hel del av det som nu sparas in senare måste tas in anspråk för nödvändiga insatser för att bli klara ungdomens sysselsättning.

Fortfarande har kommunerna inte fått något besked om hur

det blir med kompensationen för ränteförlusterna i samband med omläggningen av kommunalskatteutbetalningarna.

Det är inte heller klart hur det blir med barnomsorgsbidragen.

Ett redan besvärligt budgetläge underlättas inte precis av att statsmakterna i det längsta undviker att tala om vilka förutsättningar som gäller. En ekonomisk planering värd namnet kan inte bedrivas på det sättet.

*Ulf Sundberg*

## — Kom hit Åsling, Sköld och Sjöstrand!

Kommunledningen i Gällivare begär nu på nytt att få träffa industriminister Nils G Åsling, statsföretags VD Per Sköld och nye LKAB-chefen Viking Sjöstrand. Den här gången bör sammanträffandet ske i Gällivare, och det är industriministerns sak att ta med sig LKAB:s och Statsföretags chefer hit, anser kommunledningen.

Bakgrunden är bl a den resultatlösa uppvaktningen i Stockholm i februari, då varken industriminister Åsling eller dåvarande LKAB-chefen Sven Johansson kunde lämna besked om Malmbergsgruvans framtid.

Det enda besked som lämnades var att Gällivare kommun fick vänta tills pågående ut-

redningar inom Statens Industriverk (SIND) och LKAB:s strukturutredning var klara. I gengäld lovade herrarna Åsling och Johansson att senare i år besöka Gällivare för att informera om LKAB:s långsiktiga utveckling.

— Nu vill vi påminna industriministern om det löftet. Den senaste tidens utveckling har snarast ökat kommunens och kommuninvånarnas oro och osäkerhet om Malmbergsgruvans framtid. Därför bör besöket i Gällivare ske snarast möjligt, heter det i brevet till Åsling som är undertecknat av kommunstyrelsens ordförande Ulf Sundberg och näringslivssekreterare Roland Carlsson.

**Gällivare**  
KOMMUNBLAD

Ansvarig utgivare: Steve Ralsberg  
Produktion: Malmfältens Reportagebyrå

Tryck: Gällivare Tryck/  
Malmfältens Grafiska AB

# Här kommer skidgymnasiet!

**”Gällivare träningsort i Sverige-topp”**

— Vi har dom bästa tänkbara förutsättningarna för ett skidgymnasium. Med Dundret på nära håll, fina elljusspår för längdåkarna, utmärkt träningsräng och lång, snörik vinter kan det knappast bli bättre. Här behöver vi inte åka på träningsläger för att förlänga skidsäsongen som man gör vid andra skidgymnasier...

Håkan Åsell, lärare och träningsledare för eleverna på alpina linjen vid skidgymnasiet i Malmberget, klagar inte på träningsmöjligheterna. Tillsammans med Tord-Göran Westergren — ledare för längdåkarna — är Håkan Åsell nu inne på skidgymnasiets andra år. Sammanlagt 33 elever varvar hård specialträning i sin tävlingsgren med skolgång på Välkomma-gymnasiet.

Idrottsgymnasiet i Malmberget startade för drygt ett år sedan, då 16 elever togs in på första årskursen. En av anledningarna till att Malmberget fick utbildningslinjen var att så få norrbottenska ungdomar ville lämna hemlandet och flytta söderut till orter som redan hade specialträning för skidåkare på längden och tvären.

— Närmaste skidgymnasiet fanns i Lycksele och Järpen. Naturen, klimatet och gammal god norrbottensk skidkultur talade för att även Norrbotten skulle ha ett skidgymnasium, säger Håkan Åsell.

—Flertalet ungdomar som har börjat på skidgymnasiet kommer också från Norrbott-

en, även om vi har hela landet som upptagningsområde. Men jag tror att det här gymnasiet börjar få gott rykte söderut, och då kommer konkurrensen om platserna att bli hårdare.

## Skolbetyg räknas

Intagningen till skidgymnasiet sker dels efter vanliga intagningsregler, dels efter idrottsmeriter. Det räcker alltså inte enbart med att vara duktig skidåkare för att få gå på idrottsgymnasium. Även skolbetygen måste ligga på en viss nivå. På alpina linjen fanns i år 30 sökande, varav 8 kom in.

Efter intagningen börjar en tillrättalagd utbildning, där



Här kommer alpina linjen på skidgymnasiet i Malmberget, i tåten Per-Arne Weiner, Uppsala följd av Kerstin Lundgren, Gällivare och Per-Olof Edvinsson, Kiruna. Lägg märke till hur alla ”håller hårt i stavarna” trots att man inga stavar har. Det gäller att efterlikna skidåkning in i minsta detalj.

träning på elitnivå varvas med skolundervisning. Förmiddagarna ägnas åt träning, eftermiddagar och kvällar åt studier. Många av eleverna tränar dessutom på egen hand flera kvällar i veckan.

## Lyxtillvaro?

— Det är en vanlig missuppfattning att eleverna på skidlinjen skulle ha någon slags lyxtillvaro. Sanningen är snarare att dom har dubbelt så jobbigt som andra elever. De har själva högt ställda krav på tränings- och tävlingsresultat samtidigt som de måste klara av gymnasieskolan, säger Håkan Åsell.

— Att träningen är förlagd till förmiddagarna beror på att det är den tiden på dygnet som tävlingarna går. Eleverna måste vänja sig att prestera toppresultat tidigt på dagen. Dessutom är det den tiden då de är bäst utvilade och träningen kan förväntas ge bästa resultatet.

Eleverna har också fördelen att de får hjälp med transporter till träningsplatsen, de slipper mörkerträningen som kan vara riskabel och slipper stress med måltider eftersom dagen är planerad med tanke på träning.

Eleverna på skidlinjen får välja bort vissa ämnen, som de senare kan läsa in frivilligt. Istället läser de ämnet ”specialidrott” — som alltså i Malmberget är längdskidåkning eller alpint — som de senare får betyg i.

## Sociala kontakter

— Jag tycker att den här varvningen av utbildning och idrottsträning fungerar bra, säger Per-Arne Weiner som just börjat andra årskursen på alpina linjen.

Per-Arne kommer från Uppsala och tillhör alltså dom långväga eleverna:

— Jag bor på elevhemmet i Gällivare och trivs bra där. Järpen hade visserligen legat närmare hemorten, men jag sökte bara till Malmberget. Här är det kortare avstånd till slalombackar och ett större samhälle med möjligheter till fler sociala kontakter.

Per-Arne tror inte att han kommer efter i den ordinarie

undervisningen på grund av skidträningen. Tord-Göran Westergren, ledare för längdåkarna, menar också att erfarenheterna från andra idrottsgymnasier inte pekar på att eleverna skulle nå sämre studie-resultat.

## Schemasvärigheter

— Problemet består mest i schemasvärigheter, säger Håkan Åsell. Eleverna på skidlinjen drabbas ibland av lång frånvaro under tävlingsssäsongen, och då måste stödundervisning sättas in. Det dröjer nog ett par år innan samarbetet mellan skidlinjens ledare och andra lärare fungerar perfekt, tror han.



— Malmberget har klara fördelar framför andra skidgymnasier, tycker Per-Arne Weiner från Uppsala. Här är det lång vinter och nära till skidbackarna.



Mats Furskog, Malmberget attackerar slalom-pinnarna lika säkert på barmark som på snö...

...medan Karin Johansson, Luleå kämpar på rullskidor uppför Repisvaara.



Eva Klippmark, Kiruna susar nedför Repisvaara på rullskidor. Eva går på skidgymnasiets årskurs två och har hunnit lära sig träningslingorna runt Dundret.

# Första servicehuset i Gällivare komplett

## Nu har pensionärerna på Enen fått fotvård och trygghetslarm

Servicehuset Enen på Hantverkaregatan i Gällivare har nu blivit det första fullt fungerande servicehuset för pensionärer i Gällivare. Sedan en dryg månad tillbaka har det funnits dygnet-runt-jour med personal i huset, och dessutom har fotvården i huset kommit igång.

Fotvården och dygnet-runt-jouren har många av

Servicehuset har 83 lägenheter, som alla snabbt blev uthyrda. Kön till lägenhet i Enen är lång — det finns ca 250 sökande — och bara pensionärer med särskilda hjälpbehov kan räkna med att bli tilldelade lägenhet i servicehuset.

Å andra sidan är servicen som Enen kan erbjuda öppen för alla pensionärer. Det gäller till exempel restaurangen, som är öppen från klockan 7 på morgonen till 21 på kvällen, där det serveras mat från eget kök och kaffebröd som bakas i huset.

Fotvård, terapi i form av vävning, träslöjd eller keramik, studiecirkel och olika fritids-

aktiviteter är också tillgängliga för andra än dem som bor i huset. Den läsintresserade brukar också kunna hitta något intressant i boksnurrorna som fylls på av personal från biblioteket.

### 15-tal anställda

Ett 15-tal anställda är knutna till Servicehuset, som även är central för ett av hemvårdsdistrikten i Gällivare. Det betyder att hemsamariterna utgår från Enen. Där finns även lokaler för pensionärsföreningen, HCK (Handikappförbundens centralkommitté), övervakarföreningen i Gälli-

pensionärerna i servicehuset gått och väntat på sedan inflyttningen kring årsskiftet. Under tiden har den ena serviceverksamheten efter den andra kommit igång.

Enen erbjuder pensionärerna bl a matsservering, terapi och motionsmöjligheter, närbutik och olika aktiviteter.

vare—Malmerberget och för de synskadade som alltid måste hitta sina saker på en bestämd plats i lokalen.

Olika samlingsalar finns också. Restaurangen är det största samlingsrummet, men det finns även mindre rum som kan hyras för speciella tillställningar som födelsedagsfester och andra kalas.

### Trivs bra

I anslutning till motionslokalerna ligger bastun, där pensionärerna Martin Wintén och Thure Eriksson är trogna badare:

— Jag har bott på Enen sedan december förra året och jag trivs verkligen bra, säger Thure Eriksson, f d LKAB-anställd med 37 år under jord bakom sig.

— Det är fina lägenheter och skönt att ha nära till service på gamla dar, tycker Thure som bor tillsammans med hustrun Maria och sonen Lars i en av servicehusets större lägenheter.

### Trygghetslarm

Sedan dygnet-runt-jouren infördes på Enen den första september fungerar också servicehusets trygghetslarm. Den som vill får ta emot en larmapparat. Genom att trycka in en knapp

kan man starta en sändare som påkallar personalens uppmärksamhet. Det är lätt att spåra vilken larmapparat som är påslagen.

Hyresgästerna har också tillgång till en stor modern tvättstuga som ligger i källarvåningen. Den som inte orkar med tvätten själv kan få hjälp av hemsamarit.

— Hela servicehusidén bygger på att ingen skall behöva ta emot mer vård eller service än vad han eller hon behöver. Däremot skall servicen finnas nära till hands när den behövs, säger Signe Eriksson som är föreståndare på Enen.

### Fritidsledare

Enen har också haft en egen fritidsledare under den första tiden. Tjänsten är för tillfället obesatt, men sociala centralnämnden räknar med att återbesätta tjänsten inom kort. Detsamma gäller en tjänst som arbetsterapeut.

Fritidsledarens uppgifter har bl a bestått i att ordna sammankomster och utflykter för pensionärerna. I Våras gjordes till exempel en resa till Skaulo med vinterfiske och underhållning på programmet.



— Med den här apparaten kan hyresgästerna få hjälp av personalen dygnet runt, säger Signe Eriksson. Larmsystemet började fungera för en vecka sedan.



All mat som serveras på Enen är tillagad av personalen i det egna köket.



Restaurangen i servicehuset Enen är öppen för alla pensionärer i Gällivare. Man behöver alltså inte bo i huset för att äta på Enen.



Lilly Andersson har slagit sig ner vid en vävstol i Enens terapilokal.



Thure Eriksson bor tillsammans med hustrun Maria och sonen Lars i en av servicehusets större lägenheter.

Lövb

och F  
servic

Från årsskiftet 1987 har Gällivare och Lövberg fått tillgång till servicehuset Enen. Effekten är att servicen mer än fördubblats. Hyresgästerna får själva välja vilken hjälp de vill ha och skall inte beroende av personalen i servicehuset eller Lövberg.



gästerna på Enen slå på larmet och få Signe Eriksson, föreståndare på Enen, månad sedan.



Lövberga



Hedgården

## Servicehus nästa år

iftet är det meningen att begreppet "servicehus" skall försvinna. Hedgården i Lövberga i Malmberget skall byggas som servicehus med större lägenheter för pensionärer. Ombyggnaden kommer verksamheten likna den i servicehuset Enen. Kommunstyrelsen bestämmer då i största utsträckning om hur mycket service var och en vill ha, och förhoppningen är att beboerna kunna leva mer oberoende än tidigare. Ingen av de tjänsterna som idag finns på Hedgården kommer att försvinna.



Sven-Olof Schefström och Ulla Hansson i Gällivare—Malmbergets övervakarförening efterlyser personer som kan ta på sig övervakaruppdrag.

## Det behövs fler övervakare:

# ”Du måste stödja och hjälpa istället för att klandra...”

Det behövs fler övervakare som kan ställa upp och vara medmänniska för personer med alkoholproblem, trassliga barnfamiljer och andra som har det svårt. Det säger Sven-Olof Schefström och Ulla Hansson,

Övervakning innebär att samhället tillsätter en kontaktperson för att stödja och hjälpa någon som har dömts för brott, som har alkoholproblem eller för barn med svåra förhållanden. I Gällivare kommun finns ett 60-tal fall där sociala centralnämnden har beslutat om övervakning. Dessutom förekommer övervakning i ett 40-tal fall där domstolar har dömt till skyddstillstånd eller där någon har frigetts från anstalt med övervakning.

### Olika svårigheter

— Det går nästan inte att jämföra olika övervakningsfall. Svårigheterna varierar så kraftigt. Barnavårdsövervakning t ex innebär att man måste vara en kontaktperson för en hel familj, inte bara för barnet som övervakningen är beslutad för, säger Ulla Hansson. — Den som är dömd för ett brott har ofta ekonomiska bekymmer. Svårigheter att få tag på lämplig bostad eller arbete är vanliga, och sånt får man försöka hjälpa till med. Men det kan många gånger vara svårt i Gällivare där det är brist på både bostäder och

arbete, säger Sven-Olof Schefström.

— Men gemensamt för nästan alla övervakningsfall är att det handlar om personer som behöver känna att det finns någon som bryr sig om dem. Att de inte är helt ensamma med sina problem eller utelämnade åt vänner och bekanta som själva är utslagna och inte kan erbjuda något verkligt stöd.

### Spritkultur

— Idag går det snett för många ungdomar därför att supandet har blivit det gängse sättet att umgås. Jag tror att det hänger samman med att Gällivare är ett samhälle med ganska kort historia. Här samlades många olika människor, rallare, flottare och folk som drogs till gruvorna, säger Sven-Olof Schefström.

— I ett gammalt bondesamhälle hade det säkert sett annorlunda ut. Där hade det funnits stränga regler och normer. Folk som kom hit förde med sig en spritkultur som lever kvar i Malmfälten än idag, och som ställer till problem för många. En annan förklaring, säger

ordförande och sekreterare i Övervakarföreningen i Gällivare. De efterlyser personer som är intresserade av att ta på sig uppdrag som övervakare.

Ulla Hansson, kan vara jakten på statusprylar. Vi har för lite tid för varandra och det leder till utslagning. Det är lätt att tappa sugen om det inte finns någon som bryr sig om vad man gör. Många föräldrar vet inte vad deras barn sysslar med och tar inte aktivt del i deras fritid.

### Silvias kläder

— Övervakare skulle strängt taget inte behövas om det hade funnits större medmännisklighet ute i samhället. Vi bryr oss för lite om våra medmänniskor. Många vet vad Silvia har för kläder på sig, men de känner inte sina egna grannar, konstaterar Sven-Olof Schefström. — Och sen är det väldigt lätt att slå ner på den som misslyckas. Det finns ingenting som är lättare än att anklaga den som det gått snett för och ge honom eller henne skuldskänslor. Och den som börjar identifiera sig själv som "alkoholist" eller "utslagen" har lätt att skylla nya misslyckanden på sitt misslyckande och att han "ändå inte duger något till..."

— Övervakarens roll måste vara att stärka självkänslan hos den som har det svårt eller känner sig ensam. Att finnas

till hands när han eller hon behöver någon att tala med och hjälpa till på vägen mot en bättre tillvaro, menar Ulla Hansson.

### Dåliga kontakter

— Men, fortsätter hon, ibland är möjligheterna att hjälpa mycket begränsade. En periodsupare kanske man inte kan få att avstå från att dricka. Då blir det en framgång om man kan få personen att bli helgdrickare istället, och kunna sköta ett arbete under veckorna. Man får inte ha orealistiska förhoppningar.

Ulla Hansson och Sven-Olof Schefström tycker att kontakterna ofta är dåliga mellan myndigheterna och den som står under övervakning. Även kontakterna mellan myndigheter och övervakare brister.

— I Övervakarföreningen vill vi arbeta för att förbättra de här kontakterna. Idag har vi ett 60-tal medlemmar, men det finns fortfarande övervakare som inte är med i föreningen. Om alla anslöt sig tror vi att föreningen skulle få större möjligheter att påverka.

## Fosterföräldrar söks av socialbyrån

Socialbyrån efterlyser personer som är beredda att ställa upp som fosterföräldrar eller kontaktpersoner för barn och ungdomar. Kommunen har för det mesta brist på fosterhem. Ofta handlar det om tonåringar som kan behöva ett fosterhem för längre eller kortare tid. Om Du är intresserad kan Du ringa till socialbyrån, tel 0970-180 00 och fråga efter Mayvor Larsson, Eila Henriksson eller Kerstin Pettersson, som kan lämna utförligare information om vad det innebär att vara fosterförälder.

Är Du intresserad av att ta uppdrag som övervakare? Sociala centralnämnden efterlyser nya övervakare, likaså Skyddskonsulenterna (som sköter tillsättningen när det gäller brottslingar och frigivna från anstalter).

Den som åtar sig uppdrag som övervakare får en blygsam ersättning med 100 kr per månad,

varav hälften är beskattningsbar inkomst. Du som är intresserad kan kontakta socialbyrån (tel: 0970-180 00) eller Skyddskonsulenterna (tel: 0970-146 01).

Det går också bra att kontakta Övervakarföreningen som har expedition i servicehuset Enen. Expeditionen är öppen onsdagar kl 19-21 och telefonnumret dit är 0970-101 15.

# 3 000 anställda i 20 företag grundnen för nya "företagshälsan"

— Omkring årsskiftet hoppas vi att det skall börja hända saker. Då räknar vi med att det skall märkas ute på företagen att vi har kommit igång med vårt arbete...

De anställda på Gällivares nyaste företag — Gällivare Företagshälsovård AB — går och väntar på sin arbetsutrustning. Tekniska instrument för att kontrollera arbetsmiljön hos företag och myndigheter. Och medicinsk apparatur för att undersöka de anställdas hälsa.

Ett 20-tal företag är anslutna från starten. De uppfyller därmed Arbetsmiljölagens och arbetsmiljöavtalens bestämmelser om ordnad förebyggande hälsovård för sina drygt 3 000 årsanställda. Gällivare kommun är största arbetsgivaren med ca 1 800 årsanställda, eller 2 400 personer i hel- och deltidsarbete.

— Om inte Gällivare kommun tagit initiativet till den här centralen tror jag aldrig att det hade blivit någon företagshälsovårdscentral, säger Karl Henriksson, skyddsingenjör hos Gällivare kommun och en av pådrivarna.

— Utan kommunens medverkan hade nog underlaget bland övriga småföretag i kommunen varit för litet. De hade inte ensamma kunnat bära kostnaderna för en central om kommunen hade löst sin företagshälsovård på egen hand, säger han.

Tidigare var det bara storföretagen LKAB och Boliden som hade ordnat hälsovårdsfrågan för sina anställda genom egen skyddstjänst och medicinsk personal i Malmberget

respektive Aitik. Trots att egentligen alla anställda inom LO-PTK-SAF-området samt stats- och kommunalanställda var berättigade till förebyggande hälsovård enligt centrala arbetsmiljöavtal.

Nu har sju personer anställt vid den nya centralen i Försäkringskassans gamla lokaler på Järnvägsgatan i Malmberget. Förutom en skyddsingenjör och två företagssköterskor arbetar en sjukgymnast, en konsulent för psykosociala problem, en läkarsekreterare och en verkställande direktör (deltid) vid centralen.

## Läkare saknas

— Tjänsten som företagsläkare är fortfarande obesatt efter att flera sökande tagit tillbaka sina ansökningar. Men vi hoppas att läkartjänsten skall kunna tillsättas senare i höst, säger Karl Henriksson.

— Vi måste ta det försiktigt i början och känna oss för när vi skall bygga upp allting från grunden, säger konsulent Staffan Winsa. Idag känner vi inte förhållandena ute på företagen,



Paus i fikarummet för att diskutera hur arbetet skall läggas upp. Fr v skyddsingenjör Ingemar Olofsson, sjukgymnast Krister Landström, företagssköterska Seija Abrahamsson och konsulent Staffan Winsa.

utan måste först ta reda på vilka problem som finns. Det sker genom samtal med arbetsgivare och anställda.

Företagssköterskan Seija Abrahamsson menar att personalen redan från början känner stora förväntningar på sig när det gäller hälsokontroller.

— Men frågan är i vilken utsträckning vi skall syssla med hälsokontroller. Jag tror på

specialinriktade hälsokontroller för att kartlägga olika grupper av anställda eller på särskilda arbetsplatser.

Däremot är allmänna hälsokontroller ofta dyra och inte alltid meningsfulla. Det är knappast meningsfullt att samla på sig en massa uppgifter om folks hälsotillstånd om vi inte vet vad vi skall göra med alla uppgifterna, säger hon.

## Expertgrupp

— Vår uppgift måste vara att fungera som en expertgrupp för företagen, skyddskommittéerna och de anställda, säger skyddsingenjör Ingemar Olofsson. Vi skall hjälpa till att hitta arbetsmiljöriktiga lösningar vid ombyggnader på företag, anskaffning av maskiner osv.

— Och så skall vi leta upp dom riktigt dåliga arbetsmiljöerna och försöka förändra dem. Det är vårt jobb att ta reda på om det finns orsaker i arbetsmiljön som t ex framkallar onödigt hög sjukfrånvaro, förklarar sjukgymnasten Krister Landström.

— Resultatet av vårt arbete går inte att mäta i pengar eller ökad produktion, förklarar Landström. Vi kan aldrig bevisa att en människa skulle varit sjuk en viss tid utan våra insatser.

— Ändå möter företagshälsovården ibland en diskussion i ekonomiska termer. Visst kos-



Företagssköterskan Sija Abrahamsson funderar över vilken utrustning som skall köpas in till de tomma motagningslokalerna.



— Utan kommunens medverkan tror jag inte att det hade blivit någon central, säger Karl Henriksson.

## Stora nyheter för små kommuninvånare

### Trumman renoveras

Daghemmet Trumman i Gällivare skall repareras. Arbetet påbörjas under oktober och beräknas pågå närmare ett halvår. Under reparationstiden flyttas en del av verksamheten till Parkgatan 34 i Gällivare.

— Vi hoppas att det inte skall orsaka några stora problem för föräldrar, barn och personal på Trumman, säger Berndt Wedin, socialförvaltningen.

### Nytt fritids efter skolan

Fritidshemsverksamheten har från höstterminen i år utökats med två "eftermiddagshem" ett på Parkskolan i Gällivare och ett på Gällivarevägen 19 i Malmberget. Eftermiddagshem innebär att barnen enbart får tillsyn efter skoltidens slut, till skillnad från vanliga fritidshem som omfattar tillsyn både på morgonen och eftermiddagen.



### Villa blir daghem i Koskullskulle

Enligt beslut i sociala centralnämnden och centrala byggnadskommittén skall ett daghem med ca 15 platser uppföras i Koskullskulle. Daghemmet— en vanlig villa— kommer att ligga på skolans tomt i närheten av lärarbostaden. Villan beräknas bli färdig under första kvartalet 1982.

### Nu kan Du simma ett år i taget

Sedan en tid tillbaka är det möjligt för familjer att köpa årskort till simhallarna i Gällivare kommun. Kortet kostar 300 kr och gäller för ett kalenderår, räknat från inköpsdagen. Familjekortet gäller för makar eller sammanboende samt barn under 18 år, och säljs i simhallarna i Malmberget, Gällivare och Hakkas.

## Arbetsmiljöavtalet

SAF LO PTK

Det har gått mer än fem år sedan SAF, LO och PTK skrev under arbetsmiljöavtalet om företagshälsovård. Nu börjar avtalet fungera i praktiken vid ett 20-tal företag.

tar verksamheten pengar för företagen, men att använda ekonomiska argument är helt meningslöst, anser han.

### 500 kr om året

Driftskostnaden för centralen i Malmberget har beräknats till ca 500 kronor per anställd och år. Kostnaden betalas av företagen, som dessutom får betala en anslutningsavgift på 25 kr per anställd.

En företagshälsovårdskommitté med 13 ledamöter är knuten till centralen. Där har de anställdas representanter egen majoritet och kan därmed bestämma inriktningen på verksamheten. Resurstilldelningen bestäms däremot av bolagsstyrelsen, där arbetsgivarrepresentanter har flertalet av platserna.

## BILDER

införda i Gällivare kommunblad kan beställas på tel 0970/153 86



Känner Du Dej som det nygifta paret på bilden? Grundlurad av försäljaren som bara hade lovord att säga om huset, dammsugaren eller bilen?

Då kan det vara bra att veta att Gällivare kommun har en konsumentvägledare som Du kan vända Dig till och få goda råd. Konsumentvägledare Berit Jansson har telefon-tid vardagar kl 10-12 och telefonnumret är 0970-180 00.

• Har Du synpunkter på innehållet i Gällivare kommunblad? Kanske är det just Du som kan tala om för oss hur vi skall göra en bättre informations-tidning? Du är välkommen att höra av Dej till redaktör Anders Kjellgren, tel 0970-153 86 eller kommunksekre-

terare Steve Ralsberg tel 0970-180 00. Om Du vill skriva är adressen Gällivare Kommunblad, Box 47, 972 00 Gällivare.

## Debatt & Synpunkter

### Förvåning över kommunalblad

Öppet brev till Ulf Sundberg  
Inför utgivningen av det senaste numret av Gällivare kommunblad fick vi ett erbjudande att på FEM rader formulera våra synpunkter på tomträttsavgälderna. Detta erbjudande gick enligt uppgift till alla politiska partier i kommunen.

Döm om vår förvåning när vi fått detta kommunblad i vår hand och upptäcker att socialdemokraterna har brett ut sig över 75 % av en helsida för att förklara sin ståndpunkt i tomträttsfrågan.

Kommunbladet skall vara opolitiskt enligt den debatt vi har haft i fullmäktige. Varför då denna orättvisa fördelning av spaltmillimeter mellan S och Övriga partier? Är det möjligen så att socialdemokraternas argument i tomträtts-sammanhang är så dåliga att det behövs ett jätteutrymme till att förklara och bortförklara dessa? Har S-partiet verkligen rätt att använda skatte-medlet för att finansiera sin propaganda?

Till sist, Ulf Sundberg, hur kan du tro att låginkomsttagare i Gällivare kommun kommer att uppskatta höjda tomträttsavgälder, av det skälet att dessa får dras av i deklarationen?

GUN HUG  
Centerpartiet i Gällivare

# Folkviljan

Vpk:  
— Vi vill vara med!

— Kommunbladet fyller en viktig informations-uppgift och den skulle bli ännu angelägnare om fler fick skriva i tidningen, anser fullmäktigeledamöterna Bernhard Winsa och Eivon Israelsson (vpk) i en motion till kommunfullmäktige. De vill att samtliga partier skall medverka i tidningen.

— En öppen debatt om kommunpolitiska frågor är viktig så att kommunborna själva kan medverka så att besluten blir vettiga och framförallt så utvecklar det demokratin, menar motionärerna som inte tycker att dagstidningarna eller lokalradion ägnar tillräckligt stort intresse åt kommunala frågor.

# Ett ögonblick, konsumenten!

• Under den här vinjetten ger konsumentvägledare Berit Jansson upplysningar i olika konsumentfrågor. Den här gången handlar det om reklam. Hon presenterar också några frågor som hon stött på i sitt arbete, och ger svar på frågorna.

Reklam har till uppgift att påverka konsumenterna att köpa varor och tjänster. Man sprider reklam genom många kanaler - annonser, direktreklam i våra brevlådor, utomhusreklam, filmreklam, reklam på förpackningar, vid utställningar, mässor. Kostnaderna för reklam i Sverige har uppskattats till 6 miljarder kronor per år!

Kostnaderna för reklamen slås ut på de produkter som reklamen görs för. Det pris som konsumenterna får betala för varor består alltså till en del av reklamkostnader.

Statens pris- och kartellnämnd (SPK) har gjort en undersökning hur kostnaderna kan fördela sig på hårschampo. Genomsnittligt tog marknadsföringen nästan hälften av kostnaderna (reklam, försäljning och marknadsbearbetning): Kostnaderna för själva råvaran uppgick till endast 1/5.

Reklamkostnaderna var således 6 miljarder kr/år. Statliga och kommunala organ har

till uppgift att vara en motvikt till företagets reklam. Konsumentverket har på senare år haft knappt 40 miljoner kronor att förfoga över till hela sin verksamhet. Sparplaner kan



• Berit Jansson

därtill innebära negativa konsekvenser, indirekt även på det lokala planet, för den konsumentpolitiska verksamheten.

## Frågor från konsumenter

• MANNEN SOM ÅNGRADE ATT HAN KÖPTE BILEN. En konsument tänkte över sin ekonomi och fann att han inte skulle ha råd att ha kvar sin nyinköpta bil. Kan jag få köpet att återgå = lämna tillbaka bilen och få pengarna tillbaka utan särskild ersättning till bilförsäljareföretaget? Jag har köpt bilen för två dagar sedan. Det är inget fel på bilen.

Trots att ett bindande avtal träffats kan säljaren tillåta återgång av köp. Tidigare har gällt att då man ångrar sitt bilköp och säljaren tillåter återgång av köp så kan man bli tvungen betala 20% av bilens pris till säljaren i skadestånd. Konsumentverket och Motor-

branschens Risksförbund (MRF) har nu kommit överens om att sänka beloppet till 10%. Överenskommelsen gäller standardvagnar. För specialutrustade bilar gäller fortfarande 20%. Om Du inte kan stå fast vid köpet p.g.a. t.ex sjukdom eller arbetslöshet d.v.s. mycket försämrad ekonomi slipper Du betala.

• EN TV-ÄGARE fick fel på knappatsen (fjärrkontrollen) till sin TV-apparat. Garanti gällde. Säljaren påstod att knappatsen inte ingår i garanti-åtagande. Sveriges Radio bekräftade att det är helt klart att fjärrkontrollen är en del av TV-apparaten och således skall omfattas av garanti.

# ”Information viktigare än partipolitik i kommunbladet”

Partipolitik eller inte partipolitik i kommunbladet — det är frågan som då och då dyker upp i debatten. Somliga tycker att partierna borde få fritt spelrum i kommunbladet, andra vill inte ha partipolitisk debatt i tidningen.

— Om dagspressen sköter sitt jobb och speglar den politiska debatten så skall inte ett kommunblad behöva ge utrymme för partiinformation. Kommunbladet är till för basinformation om saker som berör kommuninvånarna, anser journalisten och författaren ”Macke” Nilsson i Luleå, redaktör för Gällivare kommunblad under 70-talet.

partiernas synpunkter fick komma med, förklarar han. — Orättvist, tycker centerpartisten Gun Hug i en insändare i Folkviljan om tomträttsinformationen. (Se insändaren här intill).

Gun Hug drog slutsatsen att Ulf Sundberg, kommunstyrelsens ordförande, hade bestämt hur stort (eller litet) utrymme de olika partierna fick.

— Det är fel, säger Steve Ralsberg, jag och redaktören Anders Kjellgren är ansvariga. Vi bad Ulf Sundberg att utförligt redogöra för bakgrunden till kommunfullmäktiges tomträttsbeslut, eftersom det var ett socialdemokratiskt majoritetsbeslut.

— De andra partiernas åsikter var också viktiga, men de kunde ju inte förklara varför beslutet blev som det blev...

Så här går det till när kommunbladet arbetas fram:

• Ansvarig utgivare och redaktören sätter sig ner tillsammans med representanter för olika förvaltningar och diskuterar igenom olika uppslag på ett planeringsmöte. Det sker ca en månad före utgivningen av varje nummer.

• Diskussionen på planeringsmötet ligger till grund för det fortsatta arbetet att ta fram artiklar och bildmaterial till tidningen. Arbetet sker i nära samarbete med tjänstemän på olika förvaltningar.

• Den färdiga tidningen innehåller sedan det material som planeringsmötet diskuterat, förutsatt att idéerna gick att omsätta i artiklar och bilder.



— Partiinformation behövs inte om dagstidningarna gör sitt jobb, anser ”Macke” Nilsson.

— Vi har ingen strävan att konkurrera med dagstidningarna när det gäller att spegla den dagsaktuella debatten mellan partierna, säger kommunsekreterare Steve Ralsberg som är tidningens ansvariga utgivare. Syftet med kommunbladet, säger han, är att informera om viktiga kommunala beslut och händelser.

— Men det hindrar inte att vi släpper fram partierna, om det kan anses bidra till en bättre information. Tomträttsfrågan var ett exempel där



— Innehållet bestäms med utgångspunkt från planeringsmöten, säger Steve Ralsberg, ansvarig utgivare.

## OKTOBER

6	Dröm eller verklighet, barnteater	Dokkas
7	—»—	Koskullskulle
7	Konsert, Christer Boustedt	Malmberget
7-30	Gällivare centrum, utställning, bibl.	Gällivare
8	Dröm eller verklighet, barnteater	Ullatti
9	—»—	Nattavaara
10	—»—	Hakkas
12-13	Studiedagar (lov dagar för elever)	
12-17	Handikappvecka	Malmberget
15-16	Arbetarkulturdagar ABF	Malmberget
19	Ortsnamns historia, Albert Falck	Enen Gällivare
22	Gustav Skå-Johnsson, föredrag	Gällivare
22	Sovjetiskt artistframträdande	Gällivare
23-25	Malmcupen, ishockey	Malmberget
26-31	Konstutställning	Malmberget
30	Skollovsdag	
31-1/11	Polar-Cupen, konstakning	Malmberget

## NOVEMBER

2-7	Konstutställning, lasarettet	Gällivare
9	Putte Wickmans kvartett	Gällivare
9	Ymer-expeditionen, föredrag	Gällivare
	Enen	
10	Don Carlos, teater	Gällivare
13-15	Snöskotermässa	Malmberget
16	Folklore från Peru	Gällivare
23-28	Konstutställning	Malmberget
26	Lejongruvan, barnteater	Gällivare
27	—»—	Malmberget
29	MAIF:s julmarknad	Malmberget
30	Skollovsdag	
30-5/12	Konstutställning, lasarettet	Gällivare

## ÖPPETTIDER

**Fritidsgården, Gällivare**  
Måndag—fredag 15-21, söndag 14-19

**Fritidsgården, Malmberget**  
Måndag—fredag 10.30-14.30, 17-21

**Gällivare och Malmbergets simhallar**  
Tisdag—fredag 11-20, lördag 9-14

**Hakkas simhall**  
Tisdag, onsdag, fredag 16-20

**Tallbackabiblioteket, Tallbacka 5 E**  
Måndag 13-16, tisdag 16-19, onsdag 10-13, torsdag 16-19

## SAMMANTRÄDEN

**Kommunfullmäktige**  
Måndag 26 oktober, tingssalen kl 13.  
Måndag 23 november, tingssalen kl 13.

OBS! Kommunfullmäktiges sammanträden är offentliga.

**Byggnadsnämnden**  
Torsdag 15 oktober  
Torsdag 12 november (sista inlämningsdag 9 oktober)  
Torsdag 10 december (sista inlämningsdag 6 november)



— Hela idén med lånebibliotek bygger på att folk lämnar tillbaka böckerna när lånetiden går ut. Nu står låntagare i kö för att låna böcker som vi inte har fått tillbaka, säger bibliotekarie Ingrid Rendahl i Malmberget.

*Bibliotekarie i Malmberget:*

## — Kom tillbaka till oss med boken Du lånade!

Tycker Du att bibliotekshyllorna gapade ovanligt tomma vid senaste besöket? En av anledningarna till att luckorna i hyllorna ibland blir stora är att många utlånade böcker inte lämnas tillbaka när lånetiden går ut. Biblioteket i Malmberget saknar närmare 2 000 försvunna låneböcker. Böcker som är värda omkring 15 000 kronor...

— Många av böckerna som inte har återlämnats handlar om jakt, fiske, hundkötsel eller är populära romaner. Det här är böcker som andra står i kö för att låna, men väntetiden blir väldigt lång när låntagarna inte kommer tillbaka med boken i tid, säger bibliotekarie Ingrid Rendahl i Malmberget.

— Under tiden januari—maj i år lånade vi ut ca 35 000 böcker här i Malmberget. De flesta kom tillbaka när utlåningstiden var slut, säger Ingrid Rendahl, men idag saknas fortfarande böcker för 15 000 kronor. Och då har det gått minst tre månader efter sista återlämningsdagen.

Problemet med för sent återlämnade biblioteksböcker och böcker som försvinner förekommer på alla bibliotek, även om svårigheterna varierar från ett ställe till ett annat. I Malmberget saknas idag mellan 1 500 och 2 000 böcker som

utlånats sedan 1977.

— Biblioteken skickar ut påminnelsekort med posten, men jag ifrågasätter om det verkligen skall behövas, säger Ingrid Rendahl. Det kostar mycket tid och pengar att skicka påminnelser. Det skulle inte behövas om låntagarna tänkte på att lämna tillbaka böckerna i tid.

— Vi skulle behöva använda dom pengarna bättre, nu när bokpriserna stiger och vi inte kan köpa in lika många böcker som tidigare, menar bibliotekarien. Därför vill hon vädja till alla

som har en biblioteksbok hemma och har överskridit lånetiden, att lämna tillbaka boken till biblioteket. Några böter eller övertidsavgifter tas inte ut för försenade böcker, men för böcker som inte återlämnas kan låntagaren bli betalningsskyldig.

— Biblioteken fungerar inte om inte böckerna kommer tillbaka. Hela idén med lånebibliotek bygger ju på att böckerna kommer tillbaka när lånetiden är slut så att någon annan kan läsa samma bok igen, säger Ingrid Rendahl.

## Förskola i tre rum och kök. Hemligt men utan klättring

Förskolan på Tallbacka har kommit igång i provisoriska lokaler. En trerumslägenhet får under det närmaste året fungera som förskola för två grupper med vardera elva barn, förmiddag respektive eftermiddag.

— Om det finns någon fördel med att vara i en lägenhet så skulle det vara att miljön är mera lik ett hem, säger förskollärare Ingegerd Nilsson.

Hon tycker att nackdelarna överväger: högre ljudnivå, trångare lokaler, svårare att ha uppsikt över barnen och ingen klätterställning som de livligaste barnen kan förbruka sin energi på.

— Men det var ändå skönt att det blev en lägenhet här på Tallbacka, tycker Marianne Morén, förälder. Det var först tal om att flytta till Bäckåsen eller Myråsen. Där finns det farliga vägar som måste passeras.

— En av nackdelarna med flyttningen är att barnen, som är i fem—sexårsåldern, förlorar kontakten med större



Antalet förskolebarn har minskats från 15 till 11 i varje grupp efter flyttningen.

barn på Tallbackaskolan. Nu blir det en ny inskolning i skolmiljön nästa år, som vi hade sluppit om förskolan hade varit kvar i gamla lokalerna, säger hon.

Även bokutlåningen i "nya" Tallbackabiblioteket — en femrumslägenhet på adressen Tallbacka 5 E — har kommit igång efter flyttningsbestyren.

— Det är väldigt trångt när det kommer skolklasser på besök. Och vi har tränga kontorsarbetsplatser i köket, säger bibliotekarie Nils Larsten.

— Barn och ungdomar tycks ha hittat hit till biblioteket, men andelen vuxna är inte så stor. Trots att vi inte bara är ett skolbibliotek utan har stort urval av böcker för vuxna också, säger han.

Att biblioteket och förskolan har tvingats flytta tillfälligt hänger ihop med en planeringsmiss. Barnantalet på Mellanområdet blev högre än beräknat, varför skolan inte räcker till. Nya skollokaler skall byggas på Tallbacka.

## Fler turister i Gällivare men trögt i Tjounajokk

Fler turister i tätorten Gällivare men en minskning ute i glesbygdssöräderna! Så kan sommarens turisttillströmning sammanfattas. Nedgångar har noterats i bl a Tjounajokk, Killingi och båtleden på Sitasjaure.

— Den kalla och regniga sommaren medförde tydligen att turisterna hellre besökte anläggningar på eller nära tätorten istället för anläggningar som låg längre bort, säger turistassistent Birgitta Eriksson.



• Birgitta Eriksson

— Tågresandet har också ökat. Det var billigt att åka tåg i sommar på 125-kronorsbiljetter, lågpriskort och paketresor. När bilturismen minskar är det inte lika många som tar sig långt bort från tätorterna.

Birgitta Eriksson konstaterar också att beläggningen på hotell, stugor och rum i Gällivare har ökat procentuellt, trots att det i år tillkom många nya stugor på Dundret. Statistiken, som just nu bearbetas på fritidskontoret, avslöjar att Gällivare håller på att flytta fram sina positioner som turistort, menar hon.