



Ung snowboard åkare av världsklass

Jennie testar snowboard på Tippsta i Malmberget. Hon är en av Friska Gällivares nya marknadsförare.

- sid 16 -

Foto: Lars Sundvall

Agenda 21

- för bättre miljö

- sid 3-6 -

Nytt friskt vatten

- sid 7-10 -

Matlaget

- en god verksamhet

- sid 14 -

Kretsloppshuset i Nilivaara

- sid 15 -

I Gällivare trakter

1988 skrev kommunalrådet Ulf Sundberg i Kommunbladet om betydelsen av nytt friskt vatten. Nu är tiden mogen att öppna Sarkasvaara vattnet för tätorten. Det märks inte direkt i kranarna - en övergångstid krävs för att du ska märka att nu kommer grundvatten från kranarna.

Agenda 21, avfallssortering och kretsloppshus har också fått stort utrymme i detta nummer. Det är viktiga frågor som berör oss alla. Vår miljö måste vi vara varsam mot. Den har vi fått till låns för att överlämna till kommande generationer.

Jag vill avsluta med Matlagets kebabgryta för 4 personer;

Kebabskav	400 gr
Gul lök	30 gr
Purjolök	30 gr
Tomatpuré	40 gr
Buljong	1,5 dl
Vispgrädde	1,0 dl
Vetmjöl	30 gr
Margarin	25 gr
Salt, peppar, kryddor, pressad citron	

Hacka löken och strimla purjolöken. Bryn kött och lök. Balanda vatten och mjöl till en redning. Tillsätt tomatpuré och grädde. Smaksätt med salt och kryddor samt ev lite pressad citron. Låt alltsammans koka ihop. Servera ris eller pasta till.

Lars Israelsson



Foto: Lars Sundvall

Njut av våren - åk spark som Jörgen och Ida

INFORMATION

om det pågående arbetet med avfallssorteringen

Här hittar Du miljöstationer och återvinningsgårdar.

MALMBERGET

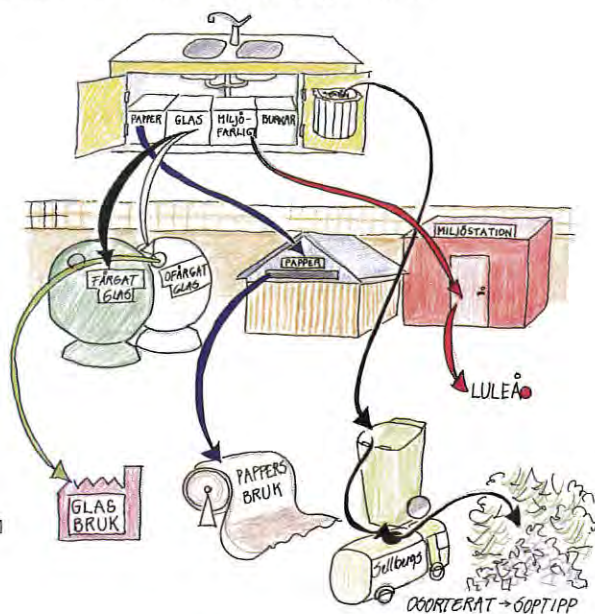
- Statoil (miljöstation)
- N:a Kungsallén
- Trädgårdsvägen
- Rödingvägen
- Harrvägen
- Stubbvägen

GÄLLIVARE

- Statoil (miljöstation)
- Egnahemsvägen

KOSKULLSKULLE

- Jägargatan (miljöstation)



Första årets resultat

•Papper

120 ton papper har återvunnits under 1995. Det innebär att vi sparat 2400 träd eller ca 7 fotbollsplaner skogsmark.

•Glas

Vi har samlat ihop ca 40 ton glas under 1995, hälften färgat och andra hälften ofärgat.

•Miljöfarligt avfall

6 ton miljöfarligt avfall har skickats till Miljöteknik AB i Luleå för destruktion.

•Kylskåp etc

492 vitvaror har transporterats till Bjästa Återvinning AB för destruktion.

•Lysrör

3080 lysrör har avsatt till Bjästa Återvinnings

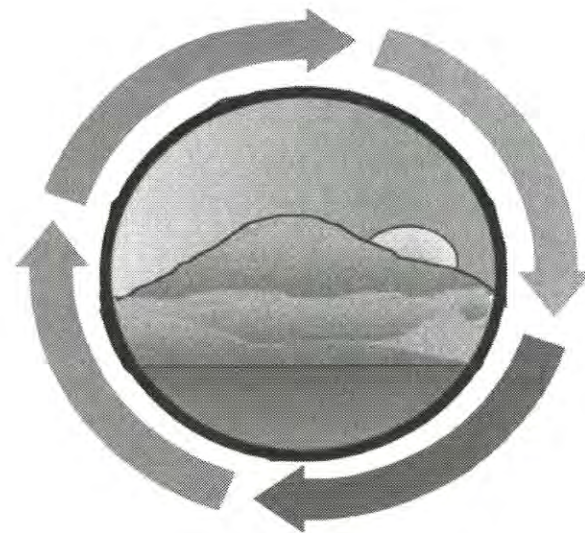
•Hushållsavfall

6500 ton sopor från hushållen har lagts i Kavahedens soptipp

Vad händer närmast?

System för att återvinna metall, mjölkförpackningar och plast planeras att införas i återvinningsgårdarna. Ytterligare återvinningsgårdar byggs upp i tätorten och i de sex största byarna. Information återkommer under året. Under vecka 11 kompletteras de fastigheter som ännu ej fått nya sopkärl.

Informationen är sammanställd av Lars Tano, GVA-avd, Tekniska kontoret
Börje Nilsson, Agenda 21, Miljö och Byggnadskontoret
Illustrationer: Ulla Vikman, Tekniska kontoret



Lokal agenda i Gällivare Kommun

- ett steg mot en bättre miljö!

VAD ÄR AGENDA 21?

Vi har kommit till ett vägskäl, där det är dags att välja vilken väg var och en ska gå. Ska vi använda upp våra ej förnybara resurser och låta världen förfalla, eller ska vi sluta ett kretslopp av produktion, konsumtion och avfall? Om vi väljer kretsloppet är Agenda 21 vägen dit. Agenda = dagordning för det 21:a århundradet.

I Rio de Janeiro, 1992 hölls en FN-konferens där man tog fram handlingsprogrammet Agenda 21. Tanken med det var att lösa miljö- och utvecklingsproblemen (att komma tillrätta med fattigdomen, analfabetismen, hungern i de områden där de finns.)

Agendan är inte juridiskt bindande men moraliskt och politiskt förpliktigande för de som genom sitt deltagande i Rio står bakom den.

Under konferensen beslutades också att lokala agendor med miljömål och förslag till åtgärder ska påbörjas under 1996, i varje land och dess kommuner.

Det finns ingen speciell ram för hur arbetet ska utföras, men vi måste engagera oss mer för att ändra levnadsstandarderna för oss allihop. Här i Gällivare Kommun har man byggt upp miljöstationer med återvinningsgårdar och man kommer även att införa nya sopbehållare. Detta är ett steg i rätt riktning.

Vi måste ändra vår inställning till slit och slängsamhället. Det är en lång process. En återställning av miljön, och en kraftig reducering av miljöfarliga utsläpp är vad som behövs. Det "uthålliga" samhället måste byggas underifrån - genom lokalt arbete och inte i första hand genom beslut på hög politisk nivå.



TA STEGET TILL EN BÄTTRE MILJÖ

- i hemmet och på arbetsplatsen

För att få se hur man enkelt tar första steget till ett mer miljömedvetet tänkande tog vi kontakt med Ann-Britt Hirvonen, medlem i Hushållningsgillet och Bert-Ola Fredriksson, föreståndare på Vändpunkten. De gav oss tips om vad man bör tänka på när man handlar, källsorterar och komposterar, både i hemmet och på arbetsplatsen.

- Vi måste ändra vår livsstil!

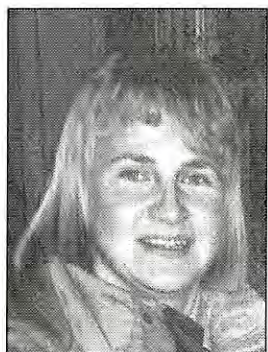


Foto: Louise Reinfors

Hushållningsgillet är en förening i Gällivare som sysslar med hem och hushåll, grönsaksodling, jordbruk, skogsbruk, fiskeodling och kompostering. De ordnar även studiecirkel i dessa ämnen.

Vi har besökt en av föreningens medlemmar **Ann-Britt Hirvonen** i hennes hem för att få se hur hon på ett enkelt sätt källsorterar och komposterar. Hon berättade bland annat att hon har höns och att hon odlar grönsaker.

Källsortering

-Tänk om alla kineser levde som vi i väst så hade jorden begravts av sopor påpekar Ann-Britt.

För att lätt kunna minska sin sopmängd har hon genom sin förening skaffat sig ett källsorteringskärl. Den tar inte större plats i diskbänken än den "vanliga" soppåsen. I den sorterar hon glas, matrester och torr-sopor. Glaset återvinns, matresterna går till hönsen och komposten, torr-soporna som inte går att återvinna hamnar på soptippen. Återvinningsbart papper förvaras hon separat.

Då Ann-Britt handlar t ex pålägg och andra lösviktsvaror så packas detta i förvaringsburkar som hon har med sig. I stället för att köpa många små förpackningar så köper hon stora som räcker längre. Hon packar varorna i medhavda tygpåsar. På så sätt slipper hon onödigt plast och papper.

Gröna Johanna

På sin altan har Ann-Britt en komposteringsstunna, Gröna Johanna, där hon lägger de överblivna matrester som inte blir hönsmat. Hon har ställt tunnan på altanen för att den skall vara nära till hands. Det är viktigt att komposten är isolerad vintertid så att komposteringsprocessen hålls igång.

Anledningen till Ann-Britts engagemang är att hon insett att vi inte kan fortsätta leva som vi gjort de senaste femtio åren. - Vi måste ändra vår livstil, jordens resurser räcker inte till i all evighet.

Vill du veta mer...

Om kompostering och källsortering så kan du kontakta Ann-Britt Hirvonen på telefonnummer 0970-153 28. Du har även möjlighet att köpa källsorteringskärl genom henne.

H HUSHÅLLNINGSSÄLLSKAPET
- för framtid i bygden

Vid funderingar om Agenda 21 kontakta Börje Nilsson på Miljökontoret tel 0970-183 57.

-Det viktigaste är att vi gör något nu!



Foto: Louise Reinfors

Vändpunkten ligger i gamla polis-huset i Gällivare och det är ett behandlingshem och allaktivitetshus för missbrukare. Vändpunkten har funnits i ca 1 1/2 år och det besöks av ungefär 100 människor/dag. För 1 år sedan började man med källsortering och kompostering.

En ekologisk verksamhet

Bert-Ola visade oss runt och berättade om deras ekologiska verksamhet. En av åtgärderna var att ta bort engångsartiklarna t ex plastmuggarna och soppåsarna. De har även tagit

bort papperskorgarna från alla rum och kontor och istället har man sorteringsstationer på varje våning. I varje sorteringsstation finns det 6 stycken hinkar i olika färger där personalen och besökarna själva får sortera sitt skräp. En gång om dagen töms stationerna.

Återvinning och kompostering

Återvinningsbart material körs till kommunens återvinningsgårdar och matavfallet komposterar. De använder sig av två olika komposter, varmkompost och maskkompost. Varmkomposten har de byggt själva. Den är isolerad på insidan för att tåla kylan. Maskkomposten, som fortfarande bara är på försök, bör förvaras inomhus inte över 30°. Den komposterande jorden kommer att användas till grönsakslandet som de skall göra till sommaren.

I samband med kompostering kan man stöta på olika problem, tex att processen avstannar men som Bert-Ola säger: - Det viktigaste är att vi gör något nu. Man lär sig lösa

problemen efter hand de kommer.

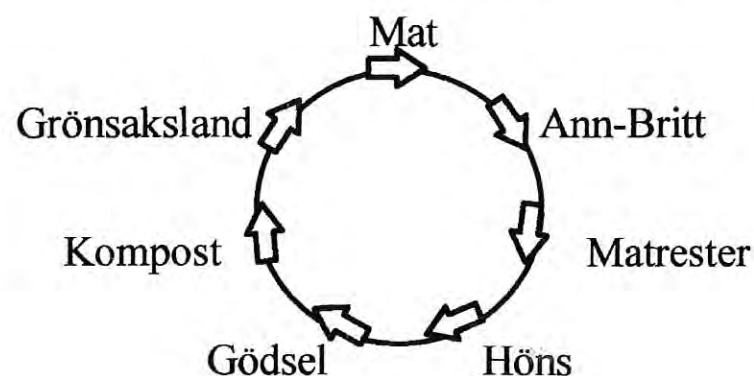
Minskade utgifter

På detta sätt har man lyckats att minska sopmängden från 1 container till 4 sopsäckar/vecka. Utgifterna för soppåsar, sophämtning etc har också minskat från 26 000 kr till 4 000 kr/år. Nästa steg är att inventera kontorslokalerna för att göra dem mer miljöanpassade. De ska bland annat se över vilket sorts papper som används.

Detta är några enkla exempel som visar hur man kan få en mer miljöanpassad arbetsplats.

Om du är intresserad av Vändpunktens ekoverksamhet och vill göra ett studiebesök - kontakta Bert Ola tfn 185 22. Vändpunkten tillverkar även kompostlådor för försäljning.

Exempel på hur ett kretslopp kan se ut



Mat måste Ann-Britt äta för att överleva. När hon har ätit blir det kvar **rester**. Resterna matar hon **hönsen** med. Hönsens avföring blir **gödsel** som man kan sätta i **komposten**. Från komposten tas jord till **grönsakslandet**. Grönsakerna blir en del av Ann-Britts kost.

Miljöfarligt avfall - ett problem i kommunen

Den sammanlagda mängden sopor från hushållen i Gällivare är 6000 ton per år.

Miljöfarligt avfall är ett problem i Gällivare kommun, det mesta skulle kunna tas om hand i miljöstationerna. Tungmetallerna ex bly och kvicksilver är giftiga för människor, djur och växter. De kan bland annat orsaka skador på inre organ. Andra miljöfarliga ämnen är bekämpningsmedel, fotokemikalier, lösningsmedel, färgrester, syror och oljor/oljefilter.

Från februari 1995 har vi i Gällivare samlat in 500 kylskåp, 35 ton glas, 6 ton miljöfarligt avfall och 100 ton papper.

Återvinningsgården

I återvinningsgårdarna kan man lämna:

- * Glas och returpapper
- Man får inte lämna in produkter som
- * Plastat och vaxat papper
- * Kapsyler, porslin, kristall och speglar
- * Annat avfall än papper och glas

I miljöstationerna kan man lämna in miljöfarligt avfall.

I Tätorten finns det 9 st återvinningsstationer. Det planeras att byggas ut till 25 st.

Återvinningsmöjligheter även för byarna

Under 1996 kommer även de 6 största byarna att få tillgång till papper- och glasinsamling. Byarna är: Hakkas, Skaulo/Puoltikasvaara, Ullatti, Dokkas, Nilivaara och Nattavaara.

VAD KAN DU SJÄLV GÖRA FÖR MILJÖN?

Handla miljövänligt

Tänk på att Du redan vid köptillfället kan välja bort miljöfarliga produkter!

- * Köp återanvändningsbara eller återvinningsbara varor
- * Undvik att "dubbelpacka" varorna, ex onödigt med påse till bananerna
- * Handla kläder som ej kräver kemtvätt
- * Köp miljömärkta varor

Sortera avfallet

- tänk på att ingenting försvinner!

- * Sortera ut återvinningsbara produkter, ex papper och glas
- * Häll EJ ut miljöfarligt avfall i avloppet, lämna in det till miljöstationerna
- * Lämna in dina använda batterier till batteriholkarna, de uppladdningsbara lämnas till inköpsstället
- * Kompostera om du har möjlighet

Miljömärken

Returpilar



Svanen



Bra Miljöval



EU-blomman



Krav-märket



Tänk på:

- * Samåk eller utnyttja kollektivtrafiken
- * Överdosa inte tvättmedel, rengöringsmedel
- * Sänk inomhustemperaturen
- * Duscha istället för att bada
- * Låt inte bilen stå på tomgång

Visste Du att:

- * Genomsnittssvensken kastar årligen bort lika mycket papper som det finns i 1900 serietidningar. För Gällivare kommun motsvarar det papperstillverkningen från en skog som täcker ca: 113 fotbollsplaner.
- * Varje ton returpapper som samlas in motsvarar 14 träd.



Denna bilaga är gjord av Datortekets projektgrupp "Agenda 21" gruppen bestod av:

Louise Reinfors, Karina Oskarsson, Camilla Israelsson
Anna-Karin Abrahamsson, Susanne Danielsson
Anna-Karin Poromaa, Ann-Kristin Pettersson

För mer information kontakta Miljökontoret Gällivare Kommun!



NU LYFTER VI PÅ HATTEN... FÖR VÅRT NYA VATTEN!

Gällivare kommuns tätorter har under lång tid fått sitt vatten från ytvattentäkter. Hösten 1993 inleddes undersökningsborrningar och provpumpningar i Sarkasvaara, i syfte att utvärdera uttagbara grundvattenmängder och vattenkvalitet.

Under mars 1996 startar distributionen av Sarkasvaara-vattnet. Kapaciteten uppgår till max 110 liter/sekund, eller 9 500 m³/dygn. Medeldygnsförbrukningen uppgår till 6 700 m³/dygn.

Grundvattnet tas upp ur fem filterbrunnar. Brunnarna har ett djup av ca 15 meter, med vattenintagsdelen mellan ca 10 och 13 meter under markytan. Grundvattenytan ligger naturligt ca 2 meter under markytan.

Vattnet pumpas från brunnarna, via mätstation, i en ca 10 km lång ledning till Vassara vattenverk. Halvvägs, vid Lulevägen, finns en tryckstegringsstation. Fram till tryckstegringen är ledningsdiametern 400 mm och därefter 355 mm.

I mätstationen sker mätning av vattenmängd och grundvattennivåer samt kontroll av vattenkvaliteten i respektive brunn. Överföring av information sker via kabel till Vassara vattenverk där övervakning och styrning sker.

Råvattenkvaliteten som ett medianvärde ur de fem brunnarna är god med

- järn 0,05 mg/l
- mangan 0,02 mg/l
- alkalinitet 20 mg/l
- totalhårdhet 1,5 grader dH
- pH 6,5
- konduktivitet 9 mS/m
- färg <0,05 mgPt/l
- COD_{Mn} < 1

samt låga halter av kväveföreningar och övriga metaller.



I Vassara vattenverk sker en beredning där vattnet genomgår luftning, snabbfiltrering i alkaliska filter, alkalisering med hjälp av soda samt desinfektion med natriumhypoklorit för att undvika mikrobiologisk aktivitet på ledningsnätet.

Harrträsk vattenverk kommer att tjänstgöra som reservvattentäkt i händelse av ledningsbrott, pumphaveri eller dylikt.

Kostnaden för tätortens nya vattenförsörjning är beräknad till ca 40 miljoner kr.

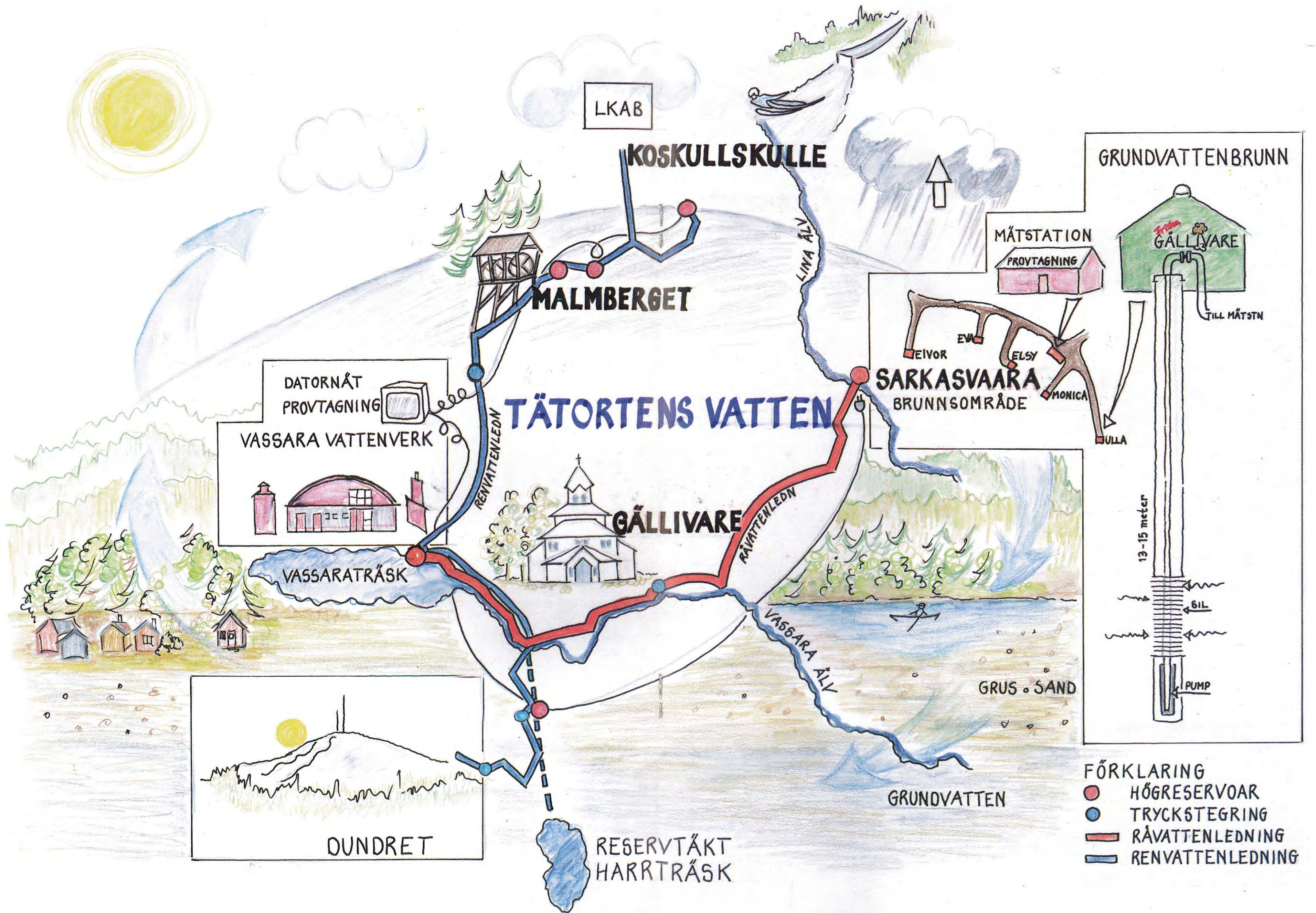
BYTE FRÅN YTVATTEN TILL GRUNDTVATTEN

I samband med bytet av dricksvatten kan dock vissa störningar uppträda på grund av förändringar i ledningsnätet.

Dessa förändringar gör att det finns risk för lukt och smak hos vattnet under en övergångstid. Eventuellt kan även grumligt vatten förekomma. Största risken finns i de delar av ledningsnätet där omsättningen av dricksvattnet är liten men i allmänhet försvinner olägenheterna ganska fort.

Efter dessa eventuella övergångsproblem kommer vi konsumenter att få ett dricksvatten av god kvalitet som är renat med naturens egna väl beprövade metoder.





- FÖRKLARING**
- HÖGRESERVOAR
 - TRYCKSTEGRING
 - RÅVATTENLEDNING
 - RENVATTENLEDNING

VATTNETS VÄG I NATUREN

Vattnet på jorden cirkulerar i ett oändligt kretslopp med solen som energikälla. Varje dag faller en stor mängd nederbörd. En del avdunstar en del tas upp av växter, en del rinner av på ytan och en del tränger ned i marken och bildar grundvatten.

Grundvatten kan även bildas genom infiltration från yt-vattendrag.

I Sarkasvaara bildas det uttagna grundvattnet av både nederbörd och infiltration från Lina älv.



FRÅN BRUNNEN TILL MUNNEN

Grundvattnet tas upp ur fem filterbrunnar, belägna ca 80 meter från Lina älv.

Från brunnarna pumpas vattnet via en mätstation där vattenmängd och grundvattennivåer mäts. Där även möjlighet till vattenprovtagning finns.

Från grundvattentäkten pumpas vattnet till Vassara vattenverk via en tryckstegring vid Luleåvägen.

I vattenverket sker erforderlig beredning innan vattnet distribueras ut till abonnenterna i Gällivare, Malmberget och Koskullskulle.

VÅRT VIKTIGASTE LIVSMEDEL

Vatten är vårt viktigaste livsmedel som hanteras och kontrolleras sedan

1989 av livsmedelsverket. Syftet med livsmedelsverkets kontroll är att garantera att konsumenterna får ett dricksvatten av god kvalitet.



Som råvara för dricksvattenframställning har grundvatten många fördelar, det har ett naturligt skydd mot föroreningar och håller en låg och jämn temperatur under året.

I Sarkasvaara har grundvattnet en mycket god kvalitet med låga halter av metaller, kväveföreningar och organiskt material.

I Vassara vattenverk sker en polering av vattnet där resterna av järn och mangan avlägsnas och alkaliniteten samt pH höjs. Klorering kommer inledningsvis även att behövas, men på några års sikt kan det bli möjligt att slopa doseringen av desinfektionsmedel.

Sammantaget levereras ett grundvatten med mycket god kvalitet från Vassara vattenverk.



Illustrationer: Ulla Vikman, Tekniska kontoret



Mannen från provinsen

.....flyger västerut

Jag tror att det är Pet Shop Boys som så medryckande sjunger: Go West raj, raj, raj, raj, raaa...

Sagt och gjort! Tillsammans med min vän den, reslige Pajalabon har jag varit och representerat i det stora landet i väster - Kanada. Vi följde med en delegation från Kiruna och Luleå som kandiderade för att få hit en kongress vid namn "Wintercities" till år 2000. Min vän Pajalabons och min uppgift var att liksom piffa upp sällskapet rent kulturellt. Som om det skulle behövs när två sådana kulturella fenomen som Kjell Mickelsson och Lars Törnman fanns med i sällskapet! Det var 42 grader kallt veckan innan vi for dit och resväskan var putteproppfull med yllekalsingar och rädsan för att frysa ihjäl var stor.

Kirunaborna hade fina röda jackor som det stod "Kiruna" på och luleborna hade inte fullt så fina jackor som det överraskande nog stod "Luleå" på. När de tog av sig jackorna visade det sig att samtliga hade skinnvästar under. Vi fick låna jackor av luleborna, men inte västar. Däremot höll vi på att få låna ut en vit skjorta till Lars Törnman, eftersom han inte kalkylerat med att det behövdes nån sån på en borgmästarkonferens med styrande personer från Japan, Kina, Ryssland, USA, Kanada och Norden. Vi slapp trots allt. Två från kiruna-delegationen ryckte ut och ekiperade sin borgmästare.

Det hela hände i Winnipeg, som förövrigt betyder smutsigt vatten på någon indiansk dialekt. I Kanada finns många indianstammar förutom innuiter (eskimåer), miljontals av vilda djur, vildmarker av sådana vidder att vi inte kan föreställa oss det. Winnipegsjön som man aldrig har hört talas om är fyra gånger så stor som Väneren. Förutom gruvor har man enorma tillgångar i sin vattenkraft... Följaktligen talade vi på den svenska föredragningen om våra malm-tillgångar, vår vattenkraft, våra vildmarker och våra samer.

Våra konkurrenter var Aomori i Japan och Reykjavik. Vi vann! Eller hur man nu skall säga ... Alla i den svenska delegationen var dock övertygade om att det var just deras insats som gett resultat, vilket är mycket mänskligt.

När det stod klart att vi klarat hem vår uppgift, kunde man äntligen börja studier under rubriken: "Huru äro Kanada och huru äro Kanadensaren?"

Kanada är stort. Kanadensaren nästan lika stor. Amerikanska matvanor sätter sina spår. Om Bantarbjörn misslyckas, kan han alltid flytta till Kanada och smälta in i mängden.

Kanadensaren är artig. Kanske är det därför man inte har någon nummerskylt framtill på bilen (det vore oartigt att misstänka en bilist redan när han är på väg mot en - när han smitit, kan man se skylten baktill).

Kanadensaren är bra på huvudräkning. På priset läggs alltid skatt och dricks och med fröjd använder man fortfarande centcentsmynt.

Kanadensaren är också van vid vidder. När Wintercitieskongressen kommer hit år 2000 är temat: "Varaktigt miljötänkande". De kanadensiska delegaterna kommer nog att fundera hur vi kan ge oss till att tolerera sådana industrifenomen som slamdammarna i Vitåfors och sjön bakom Aitik när vi har så begränsade ytor att röra oss på. De japanska delegaterna kommer genast att föreslå en energikrävande lösning som kräver byggande av minst ett atomkraftverk. De ryska delegaterna kommer inte att förstå vad man talar oim ... Märkligt att vi har så lika problem och så olika sätt att närma oss dem!

Innan jag for hem köpte jag med mig ett bäverskinn. Det är trots allt detta lilla märkliga djur som ligger bakom att både Kanada och Norrbotten koloniserade av pälsjägare och handelsmän... Min far brukar berätta en historia om två indianer som sålde skinn till USA:s president och blev nedbudna på middag till Vita huset. Den ene av dem fick se ett fat med senap som han tog och bredde på en smörgås. Efter första tuggan rann tårarna: "Varför gråter min broder?", sa då den andre indianen "Jag tänker på min far som frös ihjäl uppe vid Hudson Bay" Efter detta svar bredde även den andra indianen en senapssmörgås och tog en tugga... "Varför gråter min broder", så då den första indianen "Jag gråter för att inte du också frös ihjäl vid Hudson Bay..."

Vi frös inte ihjäl, det var blida hela tiden...

Svante Lindqvist

Gällivare hissar EU-flaggan



Mats Falck hissar med glädje EU-flaggan vid kommunhuset i Gällivare.

Kommunstyrelsen har beslutat att skicka in fem ansökningar för att erhålla stöd från de sk mål 6 programmet. Ansökningarna berör fiske, kulturskola, kretslopp samt ny sysselsättning.

1. Våra sjöar och vattendrag - en resurs att räkna med. Syftet är att skapa rätt förutsättningar för användningen av naturresursen fiske och uppnå en hållbar utveckling, en levande landsbygd och en hälsosam miljö samt stärka den biologiska mångfalden.

2. Kulturskola. Syftet är att sammanföra de estetiska skolämnen i en gemensam kulturskola. Det stärker dessa ämnens roll i samhället.

3. Omläggning till kretslopps-anpassad avfallshantering. Syftet är att lägga om avfallshanteringen i Gällivare till ett kretslopp.

4. Medbridge. Syftet är att bygga upp ett nätverk mellan näringsliv i Gällivare och forskning/utveckling i Malmö/Lund på det medicinteknologiska området.

5. Utveckling av sysselsättning och näringsliv i Gällivare. Syftet är att hejda befolkningsminskningen samtidigt som nya arbetstillfällen och en bredare och attraktivare arbetsmarknad skapas.



LAPPLANDS
Kommunalförbund

satsar på högre utbildning

Laplands kommunalförbund har idag över 100 studerande i Gällivare. Heltidsstudier som lärarutbildning, sjuksköterska och utbildning inom social omsorg ökar utbildningskompetensen i vår kommun. Vi satsar hårt på högre utbildning, säger Ingrid Littorin.

Laplands kommunalförbund ägs av Gällivare, Kiruna, Jokkmokk samt Pajala kommuner. Det finns lokala kanslier i de fyra kommunerna.

Verksamheten skall:

- * Främja, samordna och utveckla högre utbildningar inom regionen
 - * Samarbeta med bl a Umeå universitet, Luleå högskola, Vårdhögskolan i Boden samt Lapplands universitet i Rovaniemi
 - * Utveckla samarbetet på Nordkalotten. Ny partner blir troligen det välkända universitetet i Trömsö
- I Gällivare arbetar Ingrid Littorin som utbildningsledare och Gun Britt Tuoremaa som assistent.

Lärare blir behöriga

50 personer har deltagit i lärarutbildning för grundskolan årskurs 1-7, samt årskurs 4-9. De blir efter 3,5 års resp 4,5 års utbildning behöriga som lärare i olika ämnen. Andra yrkesgrupper som utbildas är sjuksköterskor och anställda inom social omsorg. Lapplands kommunalförbund anordnar även kurser i juridiskt översiktskurs, företags ekonomi, natur-, och miljöfostran, arbetsrätt samt pedagogik för barnskötare. Nya kurser som planeras är beskattningsrätt, viltbiologi och miljöfrågor.

Studiecentra i fd AMU

Laplands kommunalförbund har byggt upp ett studiecentra i gamla AMU:s lokaler. Moderna utbildningslokaler med tillgång till multimedia och referensbibliotek. 77 heltidsstuderande finns på studiecentrat.

Framtidens utbildningar

Ingrid Littorin berättar att de har satsat på att öka kompetensen för anställda inom den offentliga sektorn. Nu går Lapplands kommunalförbund vidare och planerar att starta teknikutbildning med inriktning mot våra nya medicintekniska företag. Samarbetet med näringslivet kommer att öka, säger Ingrid Littorin. Vi är på G för den högre utbildning och Gällivare satsar hårt.

Katarina satsar på läraryrket

Katarina Nilsson har en lite annorlunda bakgrund. Hon är född i Australien och kom till Gällivare när hon var sju år. Restaurangarbete och vikariat på skolan i Hakkas är hennes yrkeserfarenhet. Hon bestämde sig på våren 1993 att satsa på läraryrket. Hennes val blev svenska och dess språkvariant.

Utbildningen varvas med föreläsningar i Umeå under fem dagar i månaden. De bor i en lägenhet som Lapplands kommunalförbund hyr. I Gällivare är de på studiecentrat i fd

AMU:s lokaler. De utför sina projektarbeten och tentor i Gällivare. Utbildningen innehåller även praktik på mellanstadiet och högstadiet.

Katarina är glad över att hon har fått chans att studera på hemorten. Hon blir klar 1997 och lärare som är behöriga är efterfrågade i Gällivare.



Ingrid Littorin är en energisk förespråkare för högre utbildning i Gällivare.

Foto: Lars Sundvall



Katarina Nilsson blir 1997 behörig lärare i svenska och engelska.

Foto: Lars Sundvall

NYA FRISKA TAG INOM UNGDOMSRÅDET



Ungdomsrådet har nu arbetat i två och ett halvt år med ungdomsfrågor. Rådet har blivit väl inarbetade och accepterade bland kommunens politiker, tjänstemän och framförallt ungdomar och nu har det blivit dags att förbättra organisationen. Ungdomsrådet har stått för **VILJA, ENGAGEMANG, FRAMTIDSTRO** och inte minst **INFLYTANDE**. Nu har alla ungdomar möjlighet att vara med att arbeta aktivt för en lysande framtid i Gällivare kommun

Tidigare har Ungdomsrådets ledamöter varit valda från olika föreningar och organisationer. I uppstartningsskedet har den modellen varit bra för att bygga upp verksamheten till vad det var tänkt från början. Efter att rådet blivit väl inarbetat och accepterat var det dags att se över organisationen. Efter mycket funderande och en remissomgång till alla kontaktpersoner och representerade organisationer blev tanken att alla ungdomar skall ha möjlighet att vara med i Ungdomsrådet.

Utskottsarbete

För att medlemmarna i Ungdomsrådet skall ha möjlighet att arbeta lite mer inriktat på vad de är mest intresserade av kommer mycket av arbetet att utföras i utskott. De utskott som just nu finns förslag om är Kultur & Nöjen, Hälsa & Droger, Inflytande & Demokrati, Skola, Fritid. Även andra utskott kan bildas på basis av vad ungdomarna själva intresserar sig för.



Väldsdebattören Paolo Roberto ställde upp som konferencier under En gala mot Våld. Ett arrangemang av Ungdomsrådet.

Ungdomsrådet, en förebild i Sverige

Ungdomsrådet i Gällivare har blivit en förebild i landet för hur ungdomars åsikter accepteras och tas hänsyn till innan viktiga beslut skall fattas i kommunen. I början kom förslaget om ett Ungdomsråd från det Ungdomspolitiska Handlingsprogram som ungdomar och politiker arbetade fram. Lena Ström från Institutionen för Socialt arbete vid Umeå Universitet har på uppdrag av Gällivare kommun gjort en utvärdering av handlingsprogrammet. Utvärderingen, eller "Ska vi ha skalad eller oskalad potatis?" som hon döpt den till, belyser starkt att man lyckats mycket väl med att skapa kanaler för ungdomars inflytande i den kommunala organisationen.

Olika arrangemang

Ungdomsrådet har visat sig utåt bland annat genom en del arrangemang: Ung & Ren -94, Snö Röjjet och nu senast dundersuccén En Gala Mot Våld.



UNGDOMSRÅDETS NYA STYRELSE

Vald under öppet möte på Stacken den 19 februari.

Ordförande	Ann-Helen Köhler
Vice ordförande	Björn Mattsson
Sekreterare	Mona Marklund
Vice sekreterare	Marie Johansson
Kassör	Zakarias Eriksson
Ledamöter	Sofie Sundström
	Mikael Martinsson

Hör av dig om Du vill arbeta aktivt för din egen framtid...

UNGDOMSRÅDET
Gällivare kommun
982 81 GÄLLIVARE
Tfn: 0970-186 76

Matlag^{Gällivare}et ab - en god verksamhet

Kommunbladet startar i detta nummer en artikelserie som ska beskriva de kommunala bolagen. Matlaget AB ägs av kommunen och landstinget.

7000 portioner produceras och serveras varje dag av 100 anställda. Ung som gammal bjuds på maträtter i skolmatsalar, servicehus och lasarett. De flesta är nog ganska nöjda med det som bjuds. Jag träffar chefen för Matlaget Ann-Chatrin Yngström i restaurang Kristallen. Hon börjar direkt att med siffror berätta om Matlaget. Ett aktiebolag som ägs av kommunen med 60 % och landstinget med 40 %. Det är ett nystartat bolag som bildades för att samordna verksamheten men också spara pengar. 1994 sparades 3,5 miljoner och bolaget går runt utan bidrag från ägarna. Varje dag serveras 7.000 portioner som tillagas av följande kök; sjukhuset 2.000, Gunnilaskolan 2.500, Hedgården 500, Sjöparkskolan 1.250 samt olika landsbygdskök 750. Antalet anställda är 100. Portionskostnaden för te x en skolelev är 22,50 som inkluderar allting.

Varm mat till mottagningskök

Maten produceras i produktionskök och distribueras varmt till 40 mottagningskök. Ann-Chatrin betonar att det är varm mat och inte kyld mat. Maten transporteras i thermo-boxar med LBC. Gästerna består av sjukhuspatienter, barn, ungdomar, pensionärer och anställda inom kommun och landsting. Det finns alltid två rätter att välja mellan och menyn anpassas till resp målgrupp. Det brukar totalt bli ca 8 rätter varje dag som tillagas i de olika köken. Dessutom finns det flera olika former av allergier som kräver speciella maträtter. Alla rättarna näringsberäknas och kalorierna uträknas.

Råvaror från orten

Karlgrens, Hedmans och Malmbergs-

bagarn är leverantörerna av råvarorna. De finns nära, ger bra service och deras råvaror har bara kvalitet, säger Ann-Chatrin. Hon berättar också att anbudet var ca 30-40% billigare än priset från landsbygdsbutikerna. Upphandlingsreglementet säger att billigaste anbudet skall gälla och det gick inte att göra undantag för landsbygdsbutikerna. Matlaget köper livsmedel för 17 miljoner under ett år.

Samordning ger vinster

Vid bolagsbildningen fick alla söka de nya tjänsterna. Ingen blev utan jobb. Personalstyrkan har minskats med 20 personer genom naturlig avgång. Fördelarna med bolagsbildandet är ;

- färre enheter producerar de 7000 portionerna
 - lokaler och utrustning nyttjas till 100 %
 - vid lågsäsong stängs kök och produktionen samordnas
 - personalen kan användas inom hela bolagets verksamhet
 - långtidssjukna har minskat genom att andra jobb kan erbjudas inom bolaget
 - bra kvalitet på råvarorna genom samordning av inköpen
- Den enda nackdelen, anser Ann-Chatrin, är att det finns hinder att gå ut och konkurrera på den öppna marknaden.

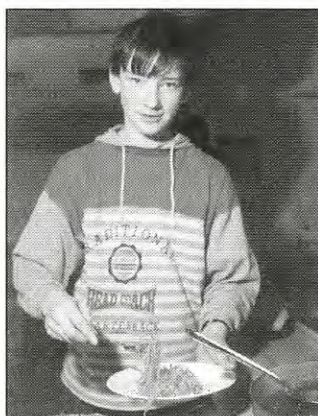
Glada matgäster

Gunvor Zeidlits, Per Larsson och Gunilla Wettainen är tre mycket nöjda gäster som dagligen äter sin lunch på lasarettets restaurang. Det är en trevlig atmosfär och personalen är toppen. Maten är av högsta kvalitet och det passar alltid att välja någon av de tre rätter som bjuds. Det finns även en lättlunch och sop-

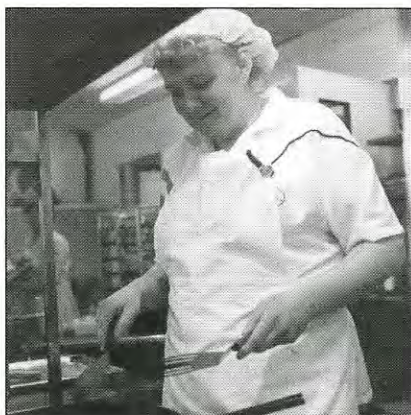
pa för de som önskar något smalare. Favoriträtterna är leverbiff, strömming och potatismos samt lax. Jakob Taivalaari går i årskurs 8. Han äter alltid i Sjöparkskolans matsal och är nöjd med de rätter som erbjuds. Favoriträtten är pannbiff och makaroner och köttfärs.



Ann-Katrin Yngström berättar med inlevelse om fördelarna med Matlaget AB. 100 anställda producerar och serverar 7000 portioner varje dag.



Jakob Taivalaari är en nöjd matgäst i Sjöparkskolans matsal.



Bespisningspersonalen på Sjöparkskolan har alltid två rätter att bjuda på till skoleleverna.

Text: Lars Israelsson Foto: Lars Sundvall

Kretsloppshuset i Nilivaara vinner!

Det talas mycket om kretslopp, men det är lång väg från ord till handling. I Nilivaara har en idé blivit verklighet. Några eldsjälar - Björn Hansson, Fred Jonsson och Rune Sundqvist - ville visa att skolan i byn skulle kunna genomföra ett kretsloppshus. De har redan blivit vinnare och belönats med pris från västsvenska Lantmännen miljöstipendium.

Ett kretsloppshus kräver tanke kring material. De skall till 100 % vara miljövänligt och då gäller det att forska om material. Eldsjälarna tycker att företag varit villiga att ställa upp med miljövänligt material. Energiteknisk centrum i Piteå vill gärna samarbeta om en pelletsbrännare i huset. Det skulle isåfall bli ett pilotprojekt, berättar Björn Hansson. De har haft som ledstjärna devisen från ax till limpa. Det innebär att de själva avverkar skog som sedan sågas på byasågen för att senare användas i huset. Material från ekorivningen i Malmberget har också använts.

Alla hjälper till med huset

Elever, lärare, föräldrar och två anställda snickare har tillsammans arbetat med huset. Skoleleverna har deltagit i olika moment under några lektioner. Det har varit en spännande tid att se huset växa fram med gemensamma krafter. Nu ser alla fram emot invigningen som blir före sommaren.

Höns och växthus

Verksamheten i huset kommer att präglas av höns och odling av grönsaker. Denna verksamhet bygger på att höns har varit naturliga delar i det gamla bondesamhället. Hönsen tar hand om olika typer av avfall som omvandlas snabbt till fina, färska ägg och värdefull höns gödsel. Tomater, paprika och sallad och kryddor odlas som sedan används i skolans matsal eller säljs till byborna. Det blir även utrymme för ett potatisland.

Kretsloppshuset i Nilivaara byggs av byns eldsjälar. Skolelever, lärare, snickare och föräldrar skapar tillsammans ett kretsloppshus.

Foto: Lars Sundvall

Priset för kretsloppshuset

Budgeten ligger på 800.000 kronor. De har fått bidrag från arbetsstugorna, bygdemedel, Boliden Mineral, allmanningen, kommunen, Naturvårdsverket och Västsvenska lantmännen. Sponsring i form av material har de bl a fått från Gyproc, Masonitet AB, Thermocell, Uponor, Asea Skandia, Västerbottens Byggbetong, Assi Domän och SCA. Men ännu väntar de på svar från några av de ansökningar som de sänt.



Rune Sundqvist är lärare i matematik, fysik och kemi. Han tycker att kretsloppshuset har gett mycket i skolarbetet. Miljöarbetet får en praktisk innebörd vid te x valet av material samt verksamhet.

Foto Lars Sundvall



Jonas Svanhem har under vintern varit anställd som snickare.

Foto: Lars Sundvall



DET HÄNDER I

Friska GÄLLIVARE

Var fanns konstverken?

I förra numret av Kommunbladet fanns en tävling om våra konstverk.

Rätta svaren var:

1. Gruvgubben - Torget Malmberget
2. Väktare - Välkommaskolan
3. Snacket - Utomhusbassängen
4. Betty - Gunillaskolan Malmberget
5. Kaptensvägen - Malmbergshallen

Vinnare blev: **Lars Elis Zedig**

Hertiggatan 12, 983 35 Malmberget.

Kaitumrajden

Puoltikasvaara Idrotts-, och friskvårdsförening anordnar på långfredagen den 5 april en skidtävling. Sträckorna är 40 km, 20 km och 6 km. Det blir en rundtur längs Kaitumälven som samlar cirka 100 tävlande.

Hälsans Dag

Lördag den 1 juni kommer det att sjuda av hälsoaktiviteter på Vassartorget. Hälsorådet anordnar tillsammans med föreningar och företag en friskvårdsmässa, tipspromenad, föreläsningar, parader och tävlingar. Det blir även en nypremiär av kärleksstigen mellan Malmberget och Gällivare.



Köpmännens Dag

29-30 mars blir det köpmännens dag i alla butiker som är anslutna till köpmannaföreningen. Det blir festliga arrangemang som bygger på att en bra affär finns lokalt. Firandet fortsätter under hela året.



Föreningen Norden

Avdelningen i Gällivare-Malmberget bildades 1944. De har satsat på kontakter med Norge och Finland. Under året planeras det firandet av Norges 17:e maj och Finlands självständighetsdag 6 december. De har ett samarbete med vår vänort i Kittilä som har en egen Norden avdelning. De driver även miljöfrågor som skogsbruket och Kolahalvöns nedsmutsning.

Norrbottensveckorna 1996

Under oktober kommer Norrbotten att synas i Stockholm.

Utställningar, evenemang, seminarier kommer att fylla hela Stockholms museér, restauranger, kulturhus. Gällivare satsar dels på att visa upp sin satsning på ungdomar dels att anordna en Gällivareafton. Club Dundret blir kommunens samarbetspartner. Vill du veta mera om arrangementet ring Harald Wilén telefon 08-7156632. Resor till Stockholm kommer också att anordnas till Gällivareaftonen.



Gällivare visar upp sina fantastiska ungdomar under Norrbottensveckorna i Stockholm. Foto: Kjell E Lundberg.

Gällivaresuccé under Vågans Opent hus

En Gällivareidé har exporterats till vår vänort Vågan. 1995 besökte företrädare för den norska kommunen vårt öppet hus i kommunhuset. De bjöd på norsk fisksoppa och ansåg att hela arrangementet var en fullträff. Iden tog de tillbaka och i helgen deltog Gällivare i deras öppet hus i Svolvaers rådhus. 2000 personer fick smaka på hjortron, renkött och lingondricka. Visgruppen Visavi, Gällivarekonstnärers konst, Ungdomsrådets utställning, samisk slöjd, filmen Gällivarehäng fick Svolvaerborna uppleva av Friska Gällivare.



Ove Berg, Axel Triumpf, Laila Spik-Skaltje och Laila Hermansen serverade renkött i pitabröd till nöjda Svolvaerbor i rådhusets restaurang. Foto: Sibylla Niemi.

Gällivares nya marknadsförare

Peter Johansson BHK Malmen, Stefan Larsson BHK Malmen, Leikas Ryttarsällskap, Gällivare Sportklubb och Jennie Waara MAIF Alpina är Gällivares nya marknadsförare under 1996. En ny idrottsgren som blivit en av de mest populära bland ungdomar är snowboard. Jennie Waara är av högsta världsklass och hon tillbringar året runt i USA, Japan, Österrike. Hennes inkomster kommer från sponsorer som ex de företag som tillverkar de brädor som hon åker med. Jennie är 21 år och har åkt utför sen hon var tre år. Nu är det snowboard som gäller för henne till 100 %. En glad och pigg representant för Friska Gällivare.



Jennie Waara är just nu på tävlingar i USA Master världscup. Foto: Lars Sundvall

Ansvarig utgivare: Ralph Forsberg.
Redaktör: Lars Israelsson Gällivare kommun
982 81 Gällivare tel 0970-18115.
Produktion: MG Tryck AB, mars 1996 Gällivare