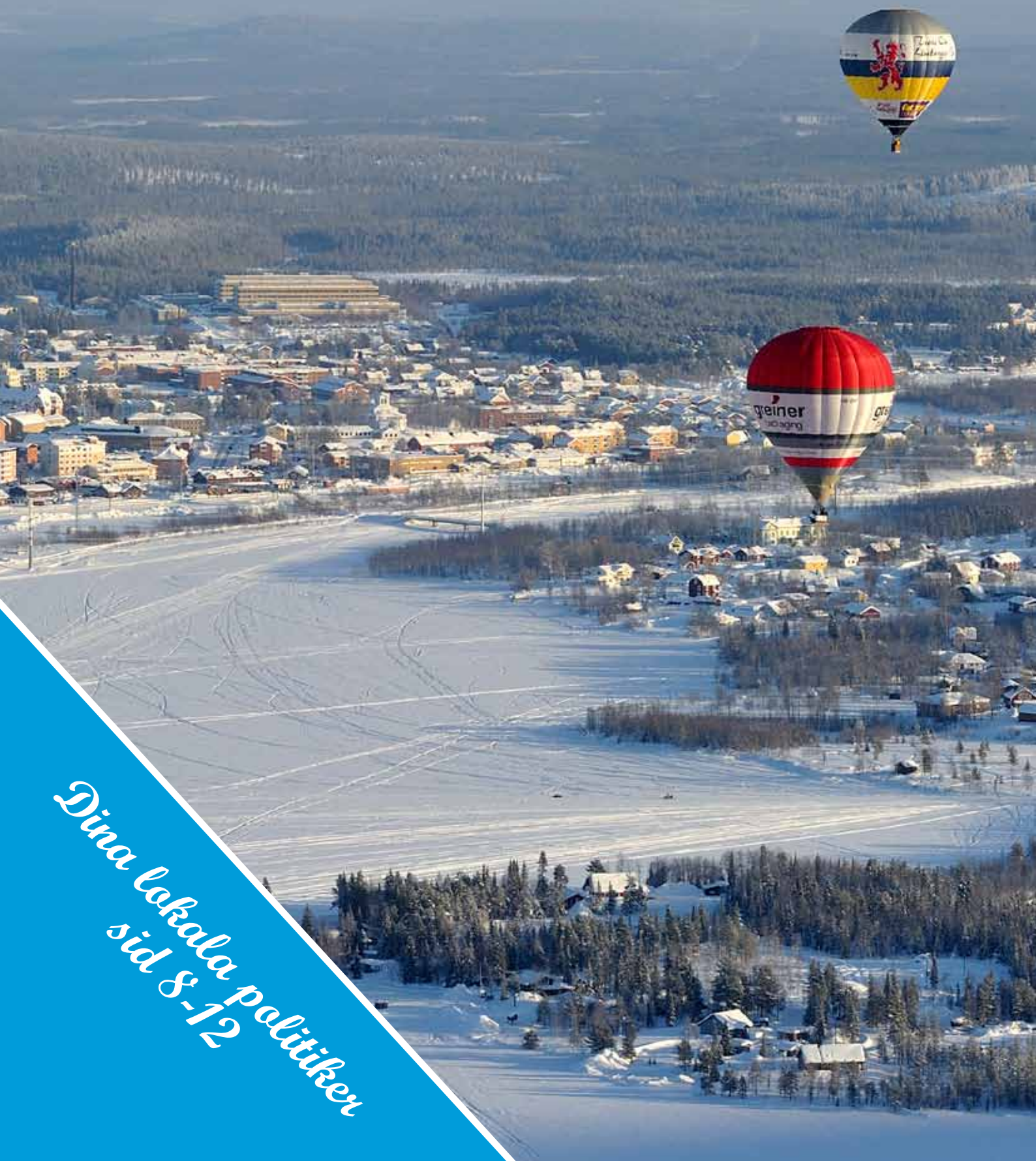


■ ■ KOMMUNBLAD NR 1 MARS 2011

# GÄLLIVARE-



*Dina lokala politiker  
sid 8-12*

# ” Äntligen!

**Beskedet att LKAB avsätter pengar för samhällsomvandlingen i Malmfälten var efterlängtat. En grundplåt på tre miljarder kronor och därefter minst 300 miljoner årligen under gruvornas livslängd. Och pengar behövs det minsann.**

**LKAB presenterade också en preliminär tidtabell och visade bilder över planerade brytningsområden. Beskeden minskar människors oro i Malmberget och det är viktigt, men jag vill ändå än en gång slå fast vad som gäller. Det är Gällivare kommun som ska styra utvecklingen, ställa krav och sätta gränser.**

I juni 2011 ska ett långsiktigt avtal med LKAB som reglerar såväl genomförandet som finansieringen vara framtaget. Ett avtal som bör sträcka sig minst 20 år framåt för att ge kommunen de planeringsförutsättningar som krävs. Bland viktiga punkter som ska finnas med är att bolaget tar det fulla ansvaret för avvecklingen av hela västra Malmberget. Likaså att miljön är tillfredställande för dem som bor kvar under processen, exempelvis underhåll, grönområden och avstånd mellan bostäder och staket.

Gällivare kommun och LKAB har ömsesidigt intresse att komma överens. Att nå målet i juni, och på bästa sätt tillvarata invånarnas intresse, gör att avtalsfrågan har högsta prioritet i kommunens befintliga organisation. I den mån det behövs förstärkning med externa resurser så står LKAB för alla extra kostnader som detta innebär.

Om jag fick välja skulle jag bo kvar i Malmberget men av allt att döma ska den fastighet jag bor i avvecklas under 2012. Jag kommer att klara en högre hyra än den jag har idag, men många som tvingas flytta kommer att drabbas av problem om de ska betala betydligt mer för sitt boende. Detta är inte acceptabelt.

Eftersom statliga bidrag inte längre utgår till bostadsbyggande så är det en enormt stor skillnad i hyresnivå mellan äldre och nyproducerade bostäder. Vi hör hisnande siffror nämnas och jag förstår att många är oroliga över framtida boendekostnader. Vi vill se statliga åtgärder som mildrar effekterna och ska fortsätta uppvakta regeringen i frågan. Situationen är ju extraordinär och regeringen skulle mycket väl kunna åberopa Lex Malmberget och skapa ett exklusivt bidragspaket.

Även framtiden för östra Malmberget innebär utmaningar. En del vill bo kvar men det finns också de som vill flytta. Många befärdar att deras fastigheter blir så lågt värderade att de inte har råd. Kommer LKAB att lösa in villor för de som vill flytta från området och till vilket pris? Det är viktigt att få klara besked och att kommunen kartlägger vad de som bor i östra Malmberget vill. Baserat på svaren kan vi då utforma en önskvärd plan över framtidens samhällsservice.

Att vara förtroendevald är att vara till allmänhetens tjänst inte minst i rollen som kommunalråd. Samtidigt är det svårt att alltid vara tillgänglig och det känns tryggt att det finns många fler, både bland tjänstemän och politiker, som kan hjälpa till.

### **Birgitta Larsson, kommunstyrelsens**



**vice ordförande**, har nu fyra års erfarenhet av jobbet i kommunledningen och när jag är borta är det Birgitta som tar det politiska huvudansvaret.




Foto: Daniel Olausson/www.mediatales.se

Birgitta har i alla avseenden mitt fulla förtroende och hanterar ledningsjobbet på ett mycket kompetent sätt när jag inte är på plats.

**Projektet "Nya Gällivare" fortskrider och allt fler inser att vi nu har världens chans att bygga ett mycket attraktivt samhälle. Vi ska våga vara offensiva och sträva efter att hitta framtidens lösningar i allt från smarta energival och "hållbarhetstänk" till spännande arkitektur och design.**

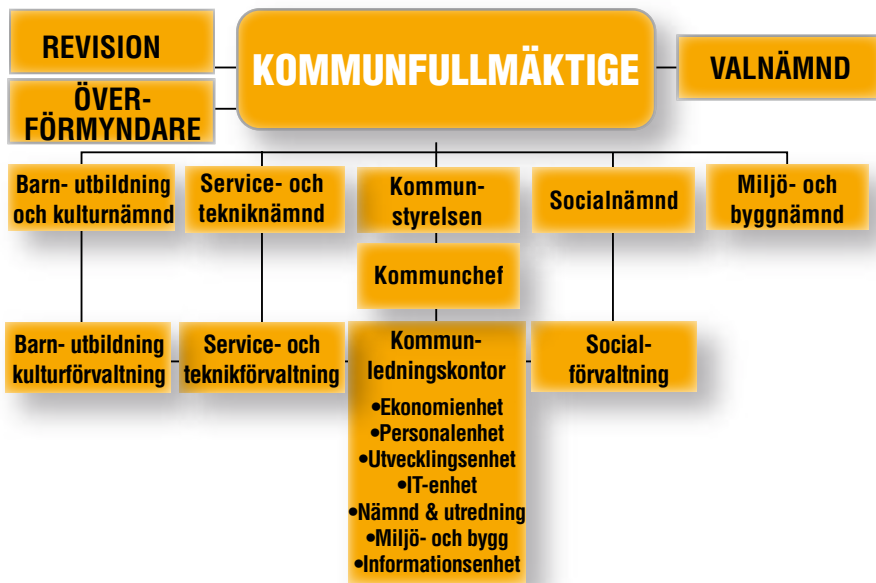
Cirka 400 nya lägenheter planeras stå färdiga senast 2014 varav hälften är ersättningsbostäder finansierade av LKAB. Till lägenheter som ska byggas av TOP och HSB står redan över 400 människor i kö. Nya villor och lägenheter leder till efterlängtat cirkulation av äldre bostäder med lägre hyror.

De nu beslutade bostadsprojekten är en bra början, men de räcker inte. Fler bostäder är en av nycklarna till framgång och vi har en öppen attityd till alla möjligheter att påskynda processen. Nya bostäder behövs inte bara till dem som vill eller måste byta bostad, utan även till hemvändare, familjer och företagare som ser potentialen i Gällivare och vill dra fördel av tillväxten.

  
Tommy Nyström  
Kommunalråd

# GÄLLIVARE-

## Kommunens organisation i helhet



## Sammanträden första halvåret 2011

Nämnd	Stopp	Dag	Tid	Plats
<b>Kommunfullmäktige</b>		28 feb	13.00	Folkets Hus
		11 apr	13.00	
		23 maj	13.00	
<b>Kommunstyrelsen</b>	10 jan	10.00	Kommunhuset	
	7 feb	10.00		
	21 feb	10.00		
	7 mar	10.00		
	28 mar	10.00		
	2 maj	10.00		
	14 jun	10.00		
<b>Service- och teknikenämnd</b>	10 jan	25 jan	10.00	Kommunhuset
	31 jan	15 feb	10.00	
	28 mar	12 apr	10.00	
	18 apr	3 maj	10.00	
	23 maj	14 jun	10.00	
<b>Miljö- och byggnämnd</b>		27 jan	09.30	Kommunhuset
		24 mar	09.30	
		28 apr	09.30	
		26 maj	09.30	
<b>Barn- utbildning och kulturnämnd</b>		15 feb	10.00	Kommunhuset
		22 feb	10.00	
		3 maj	10.00	
		14 jun	10.00	
<b>Socialnämnd</b>		27 jan	08.00	Kommunhuset
	11 jan	17 feb	08.00	
	16 feb	24 mar	08.00	
	23 mar	5 maj	08.00	
	4 maj	16 jun	08.00	

## Fakta

www.gellivare.se



### GEOGRAFI

- 100 km norr om polcirkeln
- 16 000 kvadratkilometer
- 359 m över havet
- 18 452 invånare 2010-10-31

### LANDSBYGD

- 36 byar med ett aktivt Landsbygdsråd

### POLITIK

41 ledamöter i kommunfullmäktige

20 kvinnliga ledamöter

20 manliga ledamöter

21 s - 7 v - 7 m - 2 ns - 2 skp - 1 mp -

1 sd (tomt mandat)

## Kommunen i siffror 2010

- 1455 st tillsvidareanställda \*
- 1,3 miljarder i omsättning

\*) Gällivare kommun hade 1455 personer tillsvidareanställda 2010-12-31 (inkl. vilande anställningar). Det är en minskning med 123 personer i förhållande till 2009. Gymnasieskolan, KomVux och Kunskapsgruvans övergång till Lapplands kommunalförbund står för största delen av minskningen.

### BOKSLUT (i milj kr)

Kommunfullmäktige m fl	3,4
Kommunstyrelsen	93,8
Socialnämnden	373,2
Barn- Utbildnings-Kulturnämnd	338,3
Service och Tekniknämnden*	145,4
Av- och nedskrivningar	40,1
<b>Totalt</b>	<b>994,2</b>

\*) Exkl affärsverksamhet

### KOMMUNALA BOLAG

**Helägda** Topbostäder AB

Värmeverket i Gällivare AB

**Delägda** Matlaget i Gällivare AB

Expandum

Malmfältens Kraftverk AB

**Övriga**

Inlandsbanan

Folkets Husföreningar

Lule älvdal

Kalix älvdal

Råne älvdal

IT Norrbotten AB

Leader Polaris

Länstrafiken

m fl

Gällivare kommun

Tfn 0970-18 000 vx, fax 0970-144 51

Postadress: Gällivare kommun, 982 81 Gällivare

Besöksadress: Tingshusgatan 8-10

E-postadress: post@kommun.gellivare.se

Hemsida: www.gellivare.se

Ansvarig utgivare: Lennart Johansson

Redaktör: Anders Åhl

Grafisk form: Ulla Vikman

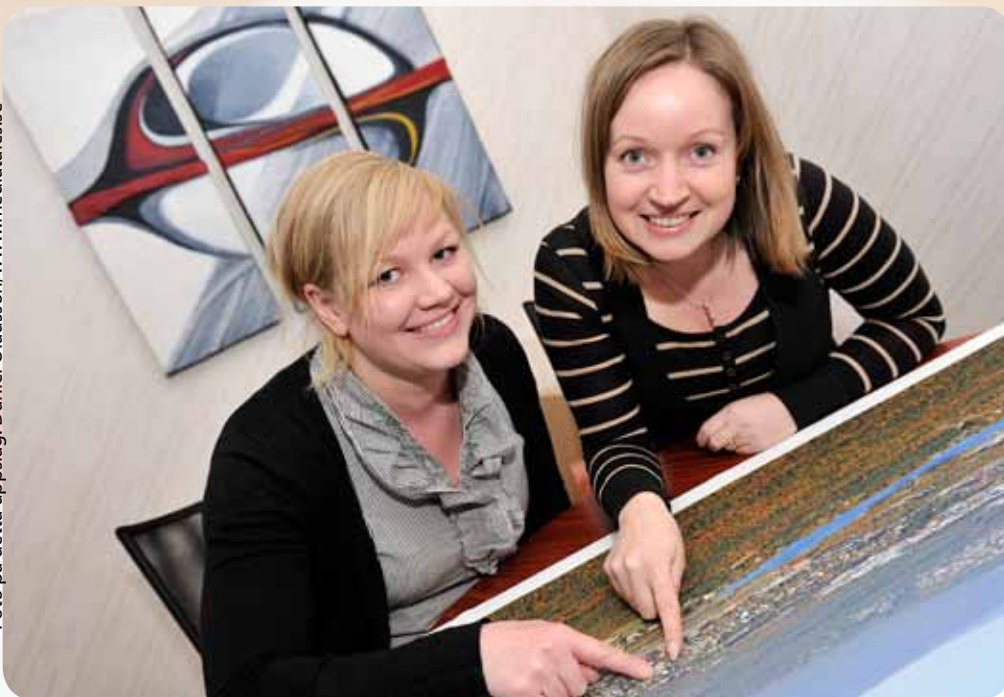
Textproduktion: Lasse Sjöberg, Anders Åhl,

Omslag: Arctic Balloon Adventure

Foto: Emma Norbergn/www.mediatales.se

Tryck: GTC print ab, Luleå





### Vad är en Bostadsförsörjningsplan?

Bostadsförsörjningen har en grundläggande betydelse för människors välfärd. Därför behöver alla kommuner en väl genomtänkt strategi för hur bostadsbyggandet och boendet i olika delar av kommunen skall utvecklas i framtiden.

Samhällsomvandlingen i Gällivare kommun bidrar till många förändringar och ett stort behov av nybyggnationer i framtiden, vilket gör det extra viktigt att spegla de kommunens framtida intentioner i en väl utarbetad bostadsförsörjningsplan.

## Bostadsförsörjningsplanen tar sin början!

**Nya, attraktiva boendemöjligheter är ett måste om Gällivare vill stimulera till inflyttning.**

**Det anser Liza Yngström/samhällsplanerare och Christina Eneris/exploateringsingenjör på Gällivare kommun. Snart lägger de fram första delen av förslaget till bostadsförsörjningsplan för "Nya Gällivare".**

Liza och Christina har utgått från flera variabler, bland annat LKAB:s prognoser över behovet som är kopplat till kända förändringar i Malmberget.

De har även beaktat statistik över befolkningsutvecklingen och färskta trender kring hur folk ser på och värderar sitt boende.

-En tydlig trend är att det blir allt viktigare att bo bra. Boendet har blivit en större del av vår identitet och för allt fler är det viktigare att vara nöjd med själva boendet än att till exempel ha nära till jobbet. Att fler vill bo själva, även bland dem som lever i en stadig relation, ökar också trycket på fler bostäder, säger Christina.

**Det väl förankrade visionsarbetet inom "Nya Gällivare" visade tydligt att befolkningen i Gällivare vill se**

**ett större och mer varierat utbud av boendeanternativ.**

**Idag saknas i princip lediga bostäder i Gällivare och det kan innebära att många "sitter fast" i ett annat boende än de för dagen önskar. Det begränsade utbudet av bostäder hämmar givetvis också inflyttningen.**

-Kan vi erbjuda nya boendemöjligheter av skiftande storlek i varierade lägen, får vi en ökad rörlighet på marknaden som är positiv för dem som vill flytta hit, men också för Gällivareborna, konstaterar Lisa.

Inte sedan 1914 har det bott så få människor i Gällivare kommun. Siffran är naturligtvis dyster, men nu finns goda chanser till en vändning. 2010 års befolkningsstatistik för Norrbotten omfattade nämligen flera positiva tecken. Universitetskommunen Luleå har länge gått mot strömmen, men 2010 års stora glädjeämne var beskedet om ökad befolkning i ytterligare tre av länets kommuner.

I Gällivare finns tecken på att utflyttningstakten minskar vilket på sikt kan leda till en ökad befolkning.

Att flera av länets kommuner ökade sitt invånarantal ifjol ser utredarna som en stor möjlighet. Har till exempel Kiruna vänt utvecklingen kan naturligtvis även Gällivare göra det. Med gruvnäringen och samhällsomvandlingen som starka draglok har Gällivare en tydligt stigande efterfrågan på arbetskraft. Nyckeln till framgång kan alltså sägas vara att Gällivare också måste kunna erbjuda attraktiva boendemiljöer åt dem som vill flytta hit.

Liza Yngström och Christina Eneris anser att förbättrad infrastruktur för boende kan ge Gällivare ett lyft, och framtidstron genomsyrar förslaget till kommunal bostadsförsörjningsplan. Förslaget levereras i två delar och den första är alltså under produktion just nu.

Läs allt om samhällsomvandlingen på [www.nyagallivare.se](http://www.nyagallivare.se)  
Där finns bilder, filmer och hela sammanställningen från Workshopen.



## Sofie Rynbäck är den blivande civilingenjören som i sitt examensarbete kartlägger hur folk i Gällivare vill bo i framtiden.

Sofie har tagit fram en enkät med närmare 80 frågor som hon inom kort ska skicka till uppåt 500 hushåll i Gällivare, Koskuskulle och Malmberget.

-Målgruppen är 20-79 år och jag ska slumpvis välja ut lika många i varje åldersklass. Med enkäten vill jag bland annat få fram hur mottagarna bor idag, hur de vill bo i framtiden och vad som är viktigt för att de ska trivas med sitt boende. Exempelvis vilka funktioner de vill ha i sitt bostadsområde, berättar Sofie.

För Sofie är enkäten ett examensarbete och för ändamålet praktiserar hon till och med maj på Gällivare kommun. För kommunens tjänstemän och politiker blir resultatet av Sofies undersökning ett intressant komplement till förslaget på bostadsförsörjningsplan, som inom kort läggs fram av Liza Yngström och Christina Eneris.

### • Hur bor du själv och varför?

-Vi bodde nära staketet i Malmberget och det var inte någon långsiktig lösning. Jag och min sambo valde att investera i en centralt belägen bostadsrätt i Gällivare och beslutet känns fortfarande bra, säger Sofie Rynbäck.



## PS. Solen skiner

Malmberget och Gällivare ska före, under och efter flytt vara trygga attraktiva samhällen med en trivsamt boendemiljö. Så lyder den kommunala visionen för Nya Gällivare som ligger till grund för stadsplanering, byggnation, näringslivsutveckling och andra utvecklingsprojekt.

Arbetet att förverkliga detta sker i samarbete med kommunens invånare och hittills har ca 3000 personliga möten ägt rum genom en rad olika aktiviteter. Bland annat har ett antal workshops med allmänheten och näringslivet arrangerats och fler ska det bli.

Så här långt i processen har många goda idéer och framtidsorienterade förslag sett dagens ljus. Projektledningen funderade över hur detta skulle kunna presenteras på ett annorlunda och nyskapande sätt. Under den kreativa processen föddes idén att låta göra en film där resultaten från alla workshops används för att gestalta en bra dag i ett framtida Gällivare.

Det resulterade i filmen "PS. Solen skiner" som i en fantasifull inramning förmedlar en positiv känsla som smittar av sig. Den finns på; [www.gellivare.se/sv/Nya-gellivare](http://www.gellivare.se/sv/Nya-gellivare) (klicka på Filmer). Titta gärna på den och låt er inspireras.

Under våren kommer fler workshops att anordnas och vi hälsar dig välkommen att vara med och fortsätta utformningen av det framtida samhället.

**Håll utkik efter annonser i Kometen när det börjar bli dags.**



## Nämnd och utredning

### **Catrine Mattsson - ny chef på nämnd- och utredningsenheten**

**-I vår funktion har vi samlat sekretariat, expedition, ärendehantering och arkivering för kommunens nämnder och styrelser. Vi utför även handläggning inom olika sakområden samt svarar för utredningar åt kommun- och förvaltningsledning, säger Catrine.**

Hos oss hittar du också handikappkonsulent, landsbygdsutveckling, ungdomskonsulent, hälsoråd, överförmyndarexpedition och kollektivtrafikfrågor.

Vi har också ansvaret för alkohol- och lotteritillstånd. Växelfunktion och vaktmästeri hittar du också i vår verksamhet.



## Personuppgiftslagen (PuL)

När du som medborgare till exempel går i skolan, till tandläkaren, tar körkort, gifter dig eller prenumererar på en tidning, samlas uppgifter om dig. Olika företag och myndigheter samlar uppgifterna i ett register eller i en databas där de kan hämtas vid behov.



Uppgifterna som samlas kan vara ditt namn, dina födelsedata, din adress och ditt telefonnummer, ekonomiska uppgifter och t o m en bild, om det går att se vem bilden föreställer.

Personuppgiftslagen trädde i kraft 1998 för att skydda oss mot att vår personliga integritet kränks när våra personuppgifter behandlas. Lagen talar alltså om hur dina personuppgifter får behandlas och med behandling menas bland annat insamling, registrering, lagring och spridning av personuppgifter. I lagen finns också regler om säkerhet och rättelse av uppgifter som inte stämmer.

Lagen bygger mycket på samtycke och information till dig som är registrerad.

Om du vill veta vilka uppgifter som finns samlade om dig, ska du vända dig till dem som du tror har registrerat uppgifter om dig. Du har rätt att ansöka om ett registerutdrag.

I Gällivare kommun pågår en översyn av hur tillgänglig personuppgiftslagen är och hur den följs. Projektet leds av Yasmine Kristiansen och ska pågå t o m 31 maj i år. Inom kort kommer mer information om PuL att finnas tillgänglig på Gällivare kommuns hemsida.

Projektledare Yasmine Kristiansen

## • Svåra ord inom politiken

Vad betyder egentligen de där orden som så ofta används inom politiken? Här kommer en kortare förklaring till några av dem:

**Beredning** är själva handläggningen av ett ärende innan det är klart för beslut i en politisk styrelse eller nämnd.

**Delegation** betyder i kommunala sammanhang att man genom politiskt beslut tilldelats rätten att fatta beslut på en viss nivå, exempelvis när det gäller ekonomi.

**Delgivning** betyder i kommunala sammanhang att information presenteras för en styrelse eller nämnd i samband med möten.

**Diarium** är ett register över alla dokument som finns hos kommunen. Inkommande, utgående och upprättade dokument registreras, får ett registernummer och hamnar i kommunens arkiv.

**Interpellation** är en skriftlig fråga från en ledamot som riktar sig till ordföranden i en styrelse eller nämnd. Det kan t.ex. vara en fråga av allmänt intresse eller hur ett ärende är handlagt i kommunen. En interpellation ska besvaras skriftligt samt redovisas muntligt för kommunfullmäktiges ledamöter.

**Justering** är det slutgiltiga godkännandet av ett protokoll, t.ex. från ett kommunfullmäktigemöte. Efter justering är protokollet en offentlig handling som arkiveras och kan begäras ut av allmänheten. Beslut i ett protokoll kan överklagas inom tre veckor från att det offentliggjorts.

**Motion** är ett skriftligt förslag som enbart kan presenteras av ledamöter i kommunfullmäktige som också avgör om motionen ska antas eller inte. En motion måste alltid handläggas, vilket innebär att förslaget utreds och passerar kommunstyrelsen för en första politisk prövning innan ett slutligt avgörande i kommunfullmäktige.

**Oppositionspolitiker** är en person som representerar ett politiskt parti som inte har egen majoritet, t.ex. i en kommun.

**Reservation** är när en politiker under ett möte meddelar att hon eller han inte instämmer i ett majoritetsbeslut. Reservationen noteras i protokollet.

**Votering** är en omröstning i en styrelse eller en beslutande församling, t.ex. i kommunfullmäktige, för att avgöra ett ärende då partierna är oense i en fråga. Det räcker att en person vill ha votering för att det ska bli en omröstning. I omröstningen svarar var och en ja eller nej, och sedan räknas rösterna.

*Skrivet av Emma Forsberg, språkkonsultstuderande vid Umeå universitet under hennes praktik på informationsenheten, Gällivare kommun*

## Ordning och reda på paragraferna



Nämndssekreterarna i Gällivare kommun – ett team med utpräglat sinne för ordning och reda som hanterar all administration, inte minst protokollföring, i kommunens nämnder och styrelser. Från vänster, bakre raden; Helena Morén, Ann-Christin Petersson, Gun-Britt Taivalsaari-Nyberg, främre raden; Ann-Katrin Karlsson, Mats Nilsson och Anneli Markström. Saknas på bild: Britt-Marie Lantto.  
Foto: Daniel Olausson/mediatales.se

## Har du ett förslag?

Hur går det egentligen till när en idé eller ett förslag blir förverkligat i kommunen? Och hur lång tid ska det egentligen behöva ta? Ja det första och viktigaste steget är att skriva ner sitt förslag på papper och skicka in det. Antingen direkt till kommunen eller via en politiker. För så länge det inte finns något dokument så finns det inget ärende. Det är kanske det som har gett upphov till uttrycket; ”mycket prat och lite verkstad”.

Här följer en beskrivning av hur ett dokument blir ett ärende och färdas genom kommunen.

1. Ett dokument kommer in från någon myndighet, företag, privatperson, politiker, kommunal tjänsteman eller annan nämnd i kommunen.

2. Dokumentet registreras i diariet och blir ett ärende tillgängligt för allmänheten.

3. Ärendet skickas till berörd kommunal verksamhet för en första bedömning, komplettering av fakta och ibland även synpunkter från annat håll, exempelvis andra myndigheter.

4. När kompletteringarna anses vara klara skickas det vidare till berörd verksamhet eller politisk nämnd som bereder plats för ärendet på en dagordning.

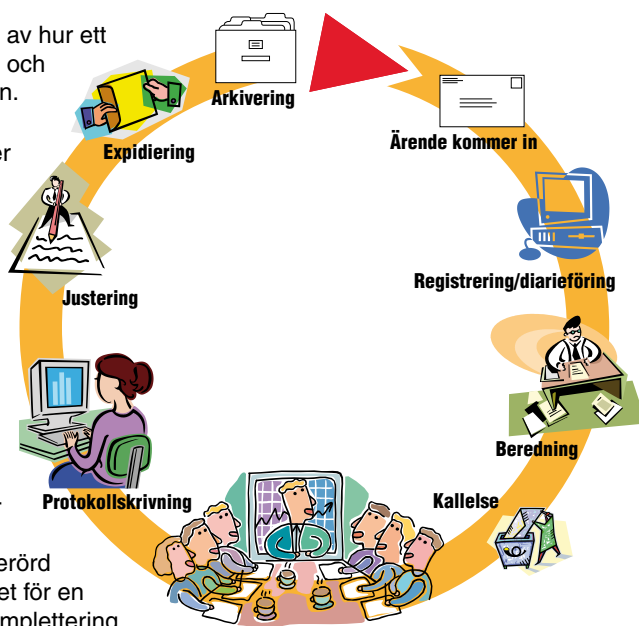
5. Den berörda nämnden har möte och beslut i ärendet fattas.

6. Protokoll skrivs.

7. Protokollet justeras, dvs läses igenom och godkänns.

8. Beslutet meddelas de som berörs av ärendet.

9. Ärendet avslutas och arkiveras.



Har du ett förslag som du tycker kommunen borde ta ställning till så är du välkommen att skicka det till; Gällivare kommun, Kommunledningskontoret, 982 81 Gällivare. Märk kuvertet; ”Medborgarförslag”.

## Kommunstyrelsen, Ks



Överst från vänster: Birgitta Larsson (s), Stig Eriksson (v), Maria Åhlén (s), Lars Alriksson (m), Jeanette Wäppling (v), Roland Axelsson (s).

Nederst från vänster: Margareta Henricsson (ns), Fredric Olofsson (skp), Tomas Nilsson (s), Wania Lindberg (s).

Tommy Nyström, ordf.

## Kommunstyrelsen

Enligt kommunallagen ska en kommunstyrelse leda och samordna förvaltningen av kommunens angelägenheter och ha uppsikt över övriga nämnders verksamheter. Kommunstyrelsen ska även följa de frågor som inverkar på kommunens utveckling och ekonomiska ställning.

Kommunstyrelsens ordförande tillika kommunalråd under mandatperioden 2011-2014 heter Tommy Nyström (s) och kommunstyrelsens vice ordförande heter Birgitta Larsson (s).



Annelie Markström,  
kommunalrådets  
sekreterare



Helena Morén,  
kommunsekreterare





Överst från vänster: Vivi Eriksson (s), Ann-Christin Lehtipalo (v) ers, Ingegärd Hjerpe (s).

Nederst från vänster: Per Wahlström (m), Kent Tina (s), Ulf Nordmark (s), Henrik Ölvebo (mp).

## Miljö- och byggkontoret

Miljö och hälsa omfattar miljö- och byggkontorets verksamhet liksom det kommunövergripande folkhälsoarbetet. Att värna om Gällivares miljö och invånarnas hälsa är en viktig fråga och sker med stöd av såväl lagar inom miljö- och hälsoskyddsområdet som utifrån politiska målsättningar och ambitioner.

På miljö- och byggkontoret planeras bebyggelsen i olika områden, granskas ansökningar om bygglov för både ny-, till- och ombyggnationer samt andra förändringar i och omkring ditt hus. Utöver detta har kontoret ansvar för tillsyn inom bland annat miljöskydd, hälsoskydd, smittskydd, livsmedel, dricksvatten, djurskydd och renhållning/avfall.

Folkhälsoarbetet sker inom kommunens alla verksamheter. Folkhälsa handlar om hela befolkningens; barn och ungas, vuxnas och äldres, välmående.

Det är många olika faktorer som samverkar och påverkar vår hälsa. Dessa är bl.a. levnadsvanor, såsom mat-, sömn-, motions-, och alkoholvanor. Men också sådant som utbildningssystemets kvalitet och den fysiska och sociala miljön. Även politiska beslut som rör boende och trafik påverkar folkhälsan.



Ulf Nordmark, ordf.



Ann-Christin Peterson  
bygglovshandläggare och  
nämndssekreterare

## Socialnämnden, Sn



Överst från vänster: Iris Dimitri (v), Gunnel Eriksson (s),  
Valborg Fältholm (s), Desiré Arvidson-Simonsson (m) ers.  
Nederst från vänster: Fredrik Nilsson (m), Eva-Lena Lyckholm (v),  
Rita Poromaa (s), Roland Nirlén (s), Steve Ärlebrand (s).



Rita Poromaa, ordf.

## Socialförvaltningen

En av kommunens viktigaste uppgifter att se till att alla som bor i Gällivare får den hjälp de behöver för att kunna leva ett självständigt liv med god kvalitet. De allra flesta av de sociala verksamheterna har kommunen valt att samla inom socialtjänsten, som ansvarar för omsorg för äldre och funktionshindrade samt rådgivning, behandling och stöd till barn, ungdomar och vuxna.

Orsaken till att man behöver stöd kan bero på många olika saker. Man kanske hamnar i en ekonomiskt besvärlig situation eller får problem med alkohol- eller annat drogmissbruk. Det kan även handla om att man utsatts för våld eller andra former av övergrepp. Det kan också vara så att man känner oro för någon närstående som av olika anledningar riskerar att fara illa.



Mats Nilsson,  
nämndssekreterare

## Service- och tekniknämnden, SoT



Överst från vänster: Terttu Kult (v), Bernd Lass (s), Lena Israelsson (s),  
Nederst från vänster: Frank Öqvist (s) ers, Mats Rantapää (s),  
Benny Ringvall (m), Botolf Brandebo (v).



*Bernd Lass, ordf.*

### Service- och teknikförvaltningen

Service- och teknikförvaltningen har uppdraget att arbeta för ett attraktivt Gällivare. Vi erbjuder kommunmedborgare och näringsliv en god teknisk försörjning till så låg kostnad som möjligt inom områdena gator/vägar, trafik, vatten och avlopp, parker och avfall. I alla dessa verksamheter är frågorna om trygghet av stor vikt när det gäller våra anläggningar och i vår leverans av service. Vi erbjuder medborgarna ett system med gång- och cykelvägar, skidspår, simhallar och sporthall där det ges goda möjligheter att träna och röra sig.

Inom vårt ansvar för flygplatsen arbetar vi för att alla ska ha tillgång till ett fungerande kommunikationssystem.

Vi är också beställare av drift och underhållsinsatser i kommunens fastigheter exempelvis skolor, särskilda boenden och daghem. Inom räddningstjänsten är vårt fokus, trygghet och säkerhet. Larmcentralen är öppen dygnet runt och där finns alltid någon som svarar när det ringer. I vårt ansvarsområde ingår också "mjukare verksamheter" exempelvis konsumentvägledning, pensionärservice, försörjningsstöd, bostadsanpassningsbidrag, lokalvård och systerhetsverksamhet.



*Ann-Katrin Karlsson, registrator  
och nämndsekreterare*



*Britt-Marie Lantto,  
sekreterare*

## Barn-, utbildning- och kulturnämnden, BUoK



Överst från vänster: Adam Herrlin (m), Berit Larsson (v),  
Lena Lindberg (s), Tomas Junkka (s).  
Nederst från vänster: Monica Nordvall-Hedström (m),  
Johannes Sundelin (s), Karl-Erik Taivalsaari (v), Eva Eriksson (s),  
Clary Persson-Sammelin (s).



*Börje Johansson, ordf.*

## Barn-, utbildning- och kulturförvaltningen

Barn-, utbildnings- och kulturförvaltningen vill med sin verksamhet bidra till att utveckla ett attraktivt Gällivare. Framgångsfaktorerna skall vara en stimulerande och trygg miljö, där kunskaper och färdigheter utvecklas för ett livslångt lärande, och förutsättningar ges för framtidstro och ett bra liv.

Inom förvaltningen arbetar ca 650 människor med barnomsorg/skolbarnsomsorg, grundskola, särskola, gymnasieskola, kulturskola/kultur, bibliotek, museum och fritidsgårdar.

Kulturförvaltningen består av fyra olika verksamheter - allmän kultur, kulturskolan, museet och biblioteksverksamheten. Vi arbetar för alla grupper i samhället i såväl skolan som på fritiden. Förutom våra verksamheter har vi också livaktiga föreningar och kulturarbetare som ser till att Gällivare i dag är en levande kulturkommun.



*Gun-Britt Taivalsaari-Nyberg, nämndssekreterare*

## Ny teknik som sparar pengar

Kommunstyrelsens elva ordinarie ledamöter har utrustats med var sin iPad.

”Läsplattorna” ska bland annat eliminera behovet av tidskrävande och långsiktigt dyra postutskick med tryckta kallelser, föredragningslistor, protokoll, etc.

Nämndsekreterare Anneli Markström, som leder det så kallade iPad-projektet, lyfter fram ökad tillgänglighet, portobesparingar och miljövinster som stora fördelar.

-Via vår politikerportal är nu all mötesrelaterad information ständigt tillgänglig för kommunstyrelsens representanter. Ledamöterna har personliga lösenord och kan ta upp informationen via sin läsplatta, eventuell hemdator eller valfri lånedator på till exempel biblioteket.

Gällivare är långt ifrån först bland landets kommuner med att lägga ut mötesinformationen elektroniskt. Det unika med projektet i Gällivare är att man tagit ett steg till genom att bygga en portal enbart för politikerna. Som om detta inte vore nog håller team Gällivare dessutom på att utveckla en applikation som gör det ännu enklare för ledamöterna att ta till sig den information som läggs ut på portalen. Här disponerar ledamöterna även egna flikar för till exempel viktiga datum och pågående jobb. Flera svenska kommuner har visat intresse för den produktutveckling som i sammanhanget är på väg att skapas i Gällivare.



*Roland Axelsson och Anneli Markström tillhör iPad-generationen.*

**Det var i juni 2010 som kommunstyrelsen enhälligt beslutade sig för att genomföra projektet, inklusive skapandet av en särskild politikerportal. Ledamöterna har under höst och vinter tränat mer eller mindre flitigt på den nya tekniken, men hittills har de även fått informationen på papper.**

Skarpt läge uppstår från och med mars månad då kommunstyrelsens ordinarie ledamöter enbart får informationen elektroniskt.

Så ska det förbli till och med juni. Efter halvårsskiftet ska projektet utvärderas och om erfarenheterna är goda ska rutinerna överföras till fler nämnder och styrelser

-Alla ledamöter har varit positiva till förändringen och själv är jag lätt lyrisk över att snart slippa högarna med papper. Förändringen innebär att vi i praktiken också får mycket luftigare arbetsmiljö, säger Roland Axelsson (s) och visar en rejäl lunta handlingar från de senaste månadernas kommunala verksamhet.

**Enbart budgetmanifestet för 2010/2011 är av skräckinjagande tjocklek och att trycka och distribuera dessa luntor till 42 ledamöter i fullmäktige är naturligtvis långt ifrån gratis.**

- Teknikinvesteringen kommer att avsevärt sänka kommunens portokostnader. Tar vi även hänsyn till interna besparingar i form av färre timmar för tryckeriet och lägre pappersförbrukning blir en redan bra kalkyl ännu bättre. Ökat teknikkunskande i huset blir en angenäm bonus, summerar Roland Axelsson.





**Emil Gustafsson, Gällivare:**

-Gärna, men jag har helt enkelt inte hunnit. Efter två år i gruvan har jag nu både tid och pengar. Det är kanske dags i sommar?



**Helen Lindgren, Yrttivaara:**

-Jag provar gärna, men jag väntar tills det är fint väder och varmt. När det nu än blir gör jag det helst här i Gällivare eftersom det är så vackert. Det vore mäktigt att se Dundret, gropen och mycket annat från luften.

**Åsa Filppa, Gällivare (ville inte vara med på bild)**

- Nej, absolut inte. Jag är höjdrädd. Jag gillar inte kameror heller.

*Skulle du vilja flyga luftballong?*

# *Arctic Balloon Adventure*



I början av februari fylldes den klarblå himlen över Gällivare av färgglada kontraster. Entusiaster från olika håll i Europa samlades för att delta i tävling Arctic Balloon Race. Det var första gången arrangemanget genomfördes i Gällivare och blev därmed världens nordligaste tävlingsplats!

Redaktionen hälsar alla välkomna åter och hoppas att fler flygsugna får möjlighet att se sin kommun lite grann från ovan.

Fler bilder: [www.gellivare.se/sv/Kommun/Bildspel/Bildspel-Luftballonger/](http://www.gellivare.se/sv/Kommun/Bildspel/Bildspel-Luftballonger/)



**Susann Ahnqvist, Gällivare:**

-Jag är i valet och kvalet. I början var det många som störtade och det minskade intresset att prova, men nu börjar jag faktiskt bli lite sugen.



**Johan Ahnqvist, Gällivare:**

-Ja. Och jag skulle inte vara ett dugg rädd.



**Malin Paulusson, Gällivare:**

-Ja. Att jag inte gjort det beror mest på att jag inte haft råd, men jag ska definitivt flyga luftballong någon gång i livet.



# Gällivare vintermarknad

Den 18 mars startar vintermarknaden för 222:a gången. Platsen är som vanligt Gällivare Centrum, och arrangör är Hembygdsföreningen.

## • Allmän information

Marknadskansli finns i Centralskolans Bv, tel 0970-15375.  
Vykort med marknadsstämpel  
Hembygdsmuseum Centralskolan, tel 0970-18692  
Turistbyrån finns i Centralskolan, 2 tr, tel 0970-16660  
Taxi vid järnvägsstationen, tel 0970-10000  
Gällivare sjukhus, tel 0970-19000

## • Dans, nöjen och fritid

Harrys Dundret, tel 0970-14560  
Grand Hotel Lapland, tel 0970-772290  
O'Learys, Tel 0970-772290

## • Kaffeservering

Grönan PRO, serverar våfflor och kaffe  
Vete hatten  
Nyfiket  
Alla tiders café

## • Mat och boende

Visit Gällivare Lapland, turistbyrån 0970-16660 för info.

Foto på detta uppsteg: Daniel Clausson/www.mediatales.se





## •Fredag 10-18



### FÖRFATTARBESÖK Petra Östergren

### Gällivare bibliotek Torsdag 17 mars kl 19.00

I höstas kom Petra Östergren ut med "Berättelsen om Esmara". Den handlar om en egensinnig ung kvinna som växer upp i Tornedalen och beger sig till Stockholm för att ge sig in den lukrativa fastighetsbranschen på 80-talet. Men det är också en berättelse om familjestrider och kärlek - och vad undanträngd sorg kan ställa till med.

Nu kommer Petra till Gällivare för att prata om romanen, sitt författarskap och hur uppväxten påverkat hennes skrivande. Tidigare har Petra skrivit böcker om feminism, självförsvar och om sin mamma som blev mördad.

Petra är författare och bördig från Kiruna och Tornedalen. Hon är också doktorand i socialantropologi vid Lunds Universitet.

Det går att köpa Petras böcker till specialpris under kvällen. Se även [www.petraostergren.com](http://www.petraostergren.com)

# Marknadsprogram

## •Lördag 10-17

### STACKEN

FIKET PÅ STACKEN  
Lördag 12.00-16.00

**Fiskegruppen säljer hembakat fikabröd.**

### STACKEN

Lördag kl 14.00  
GRÄNSLANDET

**Dans- och teaterföreställning**

En pjäs om droger uppförd av Kulturskolans elever:  
Jonathan Nilsson, Johan Juuso, Rasmus Holmgren.



### GÄLLIVARE MUSEUM

Fredag 18/3 10.00-16.00

Lördag 19/3 10.00-16.00

Söndag 20/3 10.00-15.00

### Utställningar:

**Annica Waara 18/3- 9/4**

**Ann Skum 18/3-9/4**

Torsdag 17 mars kl 19.00

Gällivare museum

**Bror Saitton**

**berättar om sin morfar**

**N N Skum.**



## •Söndag 10-16

ÅVKI, samiskt  
näringslivscentrum  
Fredag kl 14.00- 18.00  
Lördag kl 10.00-18.00  
Söndag kl 10.00-16.00



**Utställare Gamla Posten, Huset Almen;**

- Samiskt Hantverk
- Mjukslöjd
- Textil
- Konst
- Silversmycken
- Glashantverk
- Fikaförsäljning
- Bildvisning

**Utställare i Kåtan;**

- Samiskt Hantverk,
- Vid scenen
- Mjukslöjd
- Textil
- Konst
- Silversmycken
- Glashantverk



**Utställare utomhus vid Åvki;**

Försäljning av

- Renkött
- Korv
- Bröd
- Hudar mm.
- Gällivare R.E.N och Utsi Ren
- Rensötselprodukter, lasson mm.

**Träbåtsbyggare Petter Tjikkom visar sin vackra träbåt.**

**Föreläsningar och Underhållning i Gröna Skolan, Åvki**

**Fredag kl 16,00**

**Per Erik Kuoljok; Rádjebálges. Gränsleden.**

Berättelse och bildvisning. En vandringssled mellan Áhkajávrrre i Gällivare kommun, Sverige och Sörfjorden i Tysfjord kommun i Norge.

**Lördag kl 14,00**

**Maj Lis Skaltje; Att arbeta med konst, film och journalistik.**

Vi får se hennes film om Johan Turi, den förste samiske författaren. Det är nu 100 år sedan hans bok gavs ut.

**Lördag kl 17,00**

**Katarina Rimpi och Mandy Senger underhåller.**

**Söndag kl 14,00**

**Laila Spik; samisk kulturarbetare:**

" Samisk mat- och måltidskultur "



*Jan Åkerlund, anställd på pensionärsservice, ser till att Anna Turtola får rent och fint hemma i lägenheten.*

## Roligt på jobbet!

”Jag kan nog ärligt säga att jag aldrig haft ett mer givande jobb.” säger Ellen Blomstig, en av de anställda på Pensionärsservice.

720 hushåll i Gällivare kommun köper i varierande utsträckning tjänster av kommunalt drivna pensionärsservice som etablerades i april 2003 och upplever en stadigt ökande efterfrågan.

Äldre medborgare får till en blygsam kostnad hjälp med allt från städning och snöskottning till att handla på närmaste mataffär, skruva ihop Ikeamöbler eller kratta trädgården. Tjänsterna säljs av pensionärsservice och utförs av personer som en längre tid gått arbetslösa.

Johnny Magnusson är arbetsledare för den här delen av pensionärsservice och till sin hjälp har Johnny sex långtidsarbetslösa.

-Efterfrågan på våra tjänster fortsätter att öka och vi skulle gärna ta in ytterligare en person, säger han.

Ellen Blomstig har ett långt förflutet som lokalvårdare inom hemtjänsten, företrädesvis på servicehus i Gällivare. Efter några års arbetslöshet erbjöds Ellen möjligheten att jobba med lokalvård via pensionärsservice och i den rollen har Ellen funnit sig väl tillrätta.

En ”normaldag” består av tre-fyra städuppdrag inom tätorterna eller en heldag hos kunder på annan plats i kommunen.

- Jag kan nog ärligt säga att jag aldrig haft ett mer givande jobb. När jag nu städar i privata hem får jobbet en social dimension som gör allt så mycket roligare. De äldre jag städar åt är trevliga att prata med och oerhört tacksamma för det jobb vi gör, säger Ellen Blomstig.



*Jonny Magnusson, arbetsledare i verksamheten*

### Fakta

Pensionärsservice sorterar under Arbetsmarknadsavdelningen. Sedan 1997 har kommunens sysselsättningssektion och försörjningsenhet tillsammans bildat kommunens arbetsmarknadsavdelning.

Inom avdelningen är kommunens ansvar för sysselsättningsåtgärder ex. aktivitetsgaranti, arbetspraktik, OSA och dylikt samlat. Även åtgärder för ungdomars sysselsättning sorterar under enheten.

Ansvarig för verksamheten är Hans Isaksson.



Fr v: Sirpa Landström, Ingvar Johansson, Rasmus Olausson, Anders Jonsson, Carina Johansson, Ulrika Keinström, Emil Jonsson, Emma Fjällström, Eskil Fjällström, Bert-Ove Fjällström, Hanna Ylipää, Sanna Ylipää, Mikael Ylipää, Linnea Ylipää, Marina Landström.

**Gällivare Skytteförening har ett 30-tal ungdomar som regelbundet tränar luftgevärsskytte i Malmberget – och i tävlingsgruppen är tjejerna i majoritet. Klubben har rejält med luft under vingarna och antalet betalande medlemmar har ökat från 25 till 90 på mindre än fyra år!**

En starkt bidragande orsak till lyftet är framgångarna och den massmediala uppmärksamheten kring 21-åriga Emil Jonsson, som senaste åren tillhört juniorlandslaget. Han har vunnit fem SM-medaljer i frigevär 50 meter på juniornivå, inklusive två guld (2008 och 2009).

-Nu har vi fler lovande ungdomar på gång, bland annat några tjejer. Uppmärksamheten kring Emil har underlättat möjligheterna att få sponsorer, men det är ändå en ständig utmaning att få ihop ekonomin, säger Emils pappa Anders Jonsson, ordförande i Gällivare Skytteförening och en av fem ungdomstränare.

Ungdomstränarna sätter en ära i att erbjuda individuellt anpassad träning och hjälper till att slipa tekniken, följa upp träningspassen och planering när det börjar bli tävlingsdags. Utgångspunkten är att det ska vara kul och utöver skytte så är de sociala bitarna lika högt värderade. Gemenskapen är stark och att varje SM-medalj firas kollektivt med tårta är en självklarhet.

Den allt mer omfattande verksamheten bedrivs i Malmbergets skyttehall och lokalerna delas med utövare av bågskytte och pistolskytte. Eftersom lokalen finns i Sporthallen så är det bara en tidsfråga när verksamheten berörs av samhällsomvandlingen, och bland traktens skytteentusiaster pratas det en hel del om när det kan bli dags att byta tränings- och tävlingsmiljö.

-Idrotten har en viktig roll i bygden och vi kan inte stå still med vår verksamhet. Min förhoppning är att en ny sporthall börjar byggas i god tid innan vi måste lämna nuvarande lokaler, säger Anders Jonsson.

Emil Jonsson provade flera sporter under uppväxtåren, bland annat fotboll och handboll, men det var luftgevärsskytte han gillade bäst. Tiden på skyttegymnasiet i jämtländska Strömsund var mycket utvecklande och Emil hoppas på fortsatt plats i landslaget, då som senior i kategorin frigevär.



Saga Öderyd, en av skyttarna i Gällivare Skytteförening.



Emil Jonsson siktar på en plats i landslaget.

# Yngre Junior SM

**Dundret, 14-20 mars**

Arrangörer: Kiruna BK/Gällivare SK

## Bakgrund

2010 arrangerade Kiruna BK alpina SM i Björkliden. Arrangemanget hade inte varit möjligt utan det fina samarbetet mellan norrbottens alpina föreningar, vilket konkret innebar att närmare hälften av de 100 funktionärerna som var ute i backarna varje dag, kom från andra klubbar.

Ringarna på vattnet blev många. I höstas kunde Gällivareborna åter uppleva hur lagen kom till Gällivare/Dundret för tuff försäsongsträning inför WC premiären. En bra affär för Gällivare.

En annan konkret följd av detta var att Kiruna BK /Gällivare SK fick frågan om att arrangera Yngre Junior SM 2011 på Dundret, Gällivare.

Detta är ett strategiskt viktigt arrangemang för det alpina Malmfälten. Gällivare har sedan många år en framgångsrik skidgymnastieverksamhet. För närvarande finns åkare både i senior- och juniorlandslag.

## YJSM 2011

Ett Junior SM är ett stort prestigefyllt arrangemang som drar åkare från hela nationen.

Vi skall bygga vidare på det goda betyg Alpina SM 2010 fick, och skapa ett arrangemang i Gällivare som är professionellt, med rättvisa idrottsliga förhållanden och ett varmt välkomnande mot alla besökare.

## Tävlingsorganisation

Tävlingsledare, Toni Franz, Kiruna BK  
Assisterande tävlingsledare, Kalle Mågård, Gällivare SK  
Banchef, Kjell Ove Sjöholm, Gällivare SK

Cirka 200 åkare deltar, varav 100 herrar och 100 damer.

*På bild fr vänster: Hemmahoppet Tobias Härstedt med assisterande tävlingsledare Kalle Mågård*

*Foto: Daniel Olausson/www.mediateales.se*



**PÅGÅR JUST NU!**

Må  
Ti  
On  
To  
Fre  
Lör  
Sö

14 mars  
15 mars  
16 mars  
17 mars  
18 mars  
19 mars  
20 mars

Störtlopp, Träning  
Störtlopp, Träning  
Störtlopp  
Super Kombi  
Storslalom  
Slalom  
SuperG

# Det som göms i snö...

## Var med i Städskampanjen 2011!

Nu är det dags att planera för årets städskampanj - en nationell manifestation mot nedskräpningen. Städskampanjen pågår under vecka 21 i Gällivare kommun. Det går naturligtvis bra att städa under andra tider som passar er, huvudsaken är ju att det blir gjort!

- **Gratis material från Håll Sverige Rent**
- **Extra öppettider på Kavaheden**
- **Anmäl er via webben**  
Nytt för i år är att ni själva går in på Håll Sverige Rents hemsida [www.hsr.se](http://www.hsr.se)/skraplockardagar och anmäler er där. De som inte har tillgång till internet kan ringa Ulla Vikman, tel 0970-18198.
- **Byaföreningarna**  
Byaföreningarna anmäler sig som vanligt på telefon: 0970-18198.
- **Årets kommun**  
Om vi lyckas bäst med att engagera våra kommunmedborgare så har vi chansen att koras till Årets Kommun. Förra året kom vi på delad tredje plats bland 216 kommuner som deltog!
- **Samla era mannar!**  
Arbetskamrater, elever, förskolebarn, grannar, kompisgäng - samla er och städa av ett område tillsammans, det är kul och det blir rent och snyggt i omgivningen. Glöm inte att gå in på [www.hsr.se/skrapplockardagar](http://www.hsr.se/skrapplockardagar) och anmäla er!

**Mer information kommer i annonser i Kometen. Du kan också kontakta:**  
Ulla Vikman, tel 0970-18198, e-post: [ulla.vikman@kommun.gellivare.se](mailto:ulla.vikman@kommun.gellivare.se)

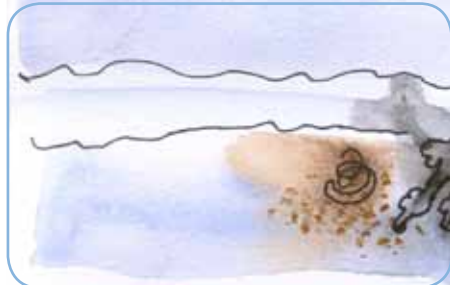


Illustration: Ulla Vikman/Gällivare kommun



Rickard Sallermo  
Foto: Daniel Olausson/  
[www.mediatales.se](http://www.mediatales.se)

## Nyinflyttad miljöinspektör

**Rickard Sallermo flyttade i januari från Norrköping till ett jobb som miljöinspektör i Gällivare kommun. Jobbet kändes av flera skäl väldigt spännande och på köpet har jag vunnit en massa tid. Jag hinner träna, handla och laga mat under de tio timmar i veckan jag tidigare pendlade till och från jobbet i Nyköping, summerar Rickard.**

Rickard lockades av jobbets speciella förutsättningar, men också av närheten till det som ofta kallas Europas sista vildmark. Både Rickard och hans sambo är nämligen mycket intresserade av friluftsliv.

-Självklart kändes det väldigt intressant att få en aktiv roll i en unik stadsomvandling och möjlighet att utöva tillsyn av såväl expansiv gruvnäring som en flygplats med potential att långsiktigt bli livligare trafikerad. Jobbet var den avgörande faktorn och närheten till fantastisk natur gjorde resten.

**Beslutet att flytta norrut förenklades ytterligare av omhändertagandet inför, i samband med och efter intervjun.**

-Söderut finns uppfattningar att norrlänningar ofta är tysta och inbundna, men jag vet nu att det bara är en myt. Min chef och övrig personal på kontoret har hjälpt mig på alla tänkbara sätt. Gällivare är en väldigt trevlig stad med vänliga människor som i alla avseenden har en välkomnande attityd.

-Utöver de kontaktytor jag redan fått är flera kompisar på väg till Gällivare och vi ska bland annat åka skidor. Jag kan mycket väl tänka mig att de också snabbt inser fördelarna med livet i Gällivare, säger Rickard Sallermo.

## Kalla fakta!



Tjälén har krupit djupare än på många år och orsakar fryshning på vattenledningsnätet, ibland på kommunens ledningsnät men ofta på kundens sida. Oavsett vilket så är det bra att veta att:

**Orörd snö isolerar bäst, undvik skotta där vattenledningen ligger om det är möjligt!**

**Stillastående vatten fryser, ett regelbundet användande förhindrar fryshning!**

**Se till att ha ordentligt med värme där vattnet kommer in.**

Om vattnet visar "tendens att börja frysa" (dåligt tryck eller kommer stövis) låt någon kran rinna och meddela detta till 0970-18181 så kan vi göra avdrag för det rinnande vattnet. Om vattnet "har frusit" anmäler ni detta till felanmälan 0970-18213 vi kontaktar er när ni står på tur för upptining.

## Vinnare i julkrysset!

Vinnare av Julkrysset i Kommunblad nr 4 2010.

*Vi har dragit 10 vinnare med rätt lösning.*

- Margit Carlsson, Gällivare
- Ingvar Larsson, Malmberget
- Hilka Horsma, Malmberget
- Mikael Simu, Hakkas
- Adela Westergren, Gällivare
- Barbro Isaksson, Gällivare
- Adela Eslund, Malmberget
- Sally Pohl, Hakkas
- Elna Isaksson, Vettasjärvi
- Elisabeth Andersson, Gällivare

Vinnarna är underrättade.

## Snöröjning av Ritsemvägen

Från och med 19 februari snöröjs Ritsemvägen, sträckan Stora Sjöfallet - Ritsem. Uppställning av fordon och husvagnar får endast ske på särskilt anvisade platser. Ritsemvägen har lägre standard än motsvarande allmänna fjällvägar. Mötesplatser längs vägen är markerade med stolpar. Tidvis förekommer hinder i form av svallis och drivbildning. Under vårvintern är trafiken intensiv, med stort inslag av breda fordonsekippage. **Sänk hastigheten, visa hänsyn till medtrafikanter och strövande renar.**

## KVÄLLSÖPPET på Miljö- och bygghkontoret

För att öka servicen har miljö- och bygghkontoret kvällsöppet under 2011 enligt följande:

- torsdag 7 april
  - torsdag 12 maj
  - torsdag 9 juni
  - torsdag 11 augusti
  - torsdag 8 september
  - torsdag 13 oktober
  - torsdag 3 november
  - torsdag 1 december
- Öppettid kl 17.30– 19.30**

Vi hjälper till med rådgivning och tar emot handlingar för bygg- och miljöärenden. Även en representant från miljö- och byggnämnden kommer att närvara. Har du frågor går det att nå oss på telefon nr 0970-181 80 och 181 85. Ansökningsblanketter tillhandahålls av miljö- och bygghkontoret, kan också hämtas från kommunens hemsida [www.gellivare.se](http://www.gellivare.se).

Besök även vår hemsida för mer information.

## Nya trafikregler!

Service- och Tekniknämnden har fattat beslut om nya regler i den lokala trafikförordningen inom Gällivare tätort. Notera uppsatta skyltar för de regler som gäller fr o m 31 januari 2011.

### 30 km/tim

gäller på följande vägar/gator: Vallmovägen i båda riktningarna.

Parkgatsleden parallellt med Sjöparksskolan (OBS, gäller mellan kl 07-17).

Postgatan mellan Lasarettsgatan och Storgatan.

**Förbud mot genomfartstrafik** längs delar av Vallmovägen i båda riktningarna. Gäller ej behörig trafik, boende och besökare.

### Övergångsställe

Vallmovägen vid stentrappan.



## Nu är Bildarkivets nya hemsida klar!

En levande sida med bildspel: "Glimtar från Malmbergets historia", "Glimtar från Gällivares historia" och mycket mer. Nu finns 25 000 ej tidigare publicerade bilder tillgängliga: LKAB-bilder, reportagebilder av Bertil Warg samt bilder av fotografen Rune Johansson. [www.gellivare.se/bildarkivet](http://www.gellivare.se/bildarkivet)

## SEMESTERVIKARIER till socialtjänsten Juni-augusti 2011

- Undersköterska
- Vårdare
- Skötare
- Personlig assistent
- Ekonomibiträde kök

**Sista ansökningsdag: 2011-04-04.**

[www.gellivare.se/Lediga\\_jobb](http://www.gellivare.se/Lediga_jobb)  
Bemanningsenheten tfn 0970-189 00. Mån-tors kl 13.00-16.00, Fre kl 13.00-15.30

Photo: Daniel Olafsson

# ToR Dundret

**TA Bussen TILL OCH FRÅN DUNDRET PÅSKLOVET**

**16, 17, 18, 19, 20, 21, 22, 23, 24, 25 april**

Extra bussturer är insatta under helgerna:  
**19-20 mars 26-27 mars 2-3 april 9-10 april**

Tidtabell (Linjesträckning enligt linje 2)

	Till	Från
Kos Myran	09,15	16,35
Malmbergets busstation	09,28	16,18
Mellanvägen	09,34	16,11
Gällivare centrum	09,45	16,05
Dundret parkeringen		15,55
Björnfällan		15,50

# Öppettider under påsken

**KAVAHEDENS ÅVC, tel: 0970-18985**

Skärtorsdag 21/4 07:30-11:30  
22/4-25/4 Stängt

**BYARNAS ÅTERVINNINGSCENTRALER, se miljökalendern.**

**ÅTERVINNINGSMARKNADEN ÅVM, tel: 0970-18846**

Hjortronet, Oljevägen i Gällivare.  
21/4 t.o.m 25/4 Stängt

**GÄLLIVARE BIBLIOTEK, tel: 0970-18171**

Skärtorsdag 21/4 11.00 - 14.00  
22/4 - 25/4 Stängt

**MALMBERGETS BIBLIOTEK, tel 0970-18163**

Skärtorsdag 21/4 10.00 - 14.00  
22/4 - 25/4 Stängt

**GÄLLIVARE MUSEUM, tel: 0970-18692**

Skärtorsdag 21/4 11.00-13.00  
22/4 - 25/4 Stängt

**STACKEN, tel: 0970-16082**

22/4 - 25/4 Stängt

**SJÖPARKSBADET, 18671**

21-apr	Skärtorsdag	10.00-15.00
22-apr	Långfredag	16.00-19.00
23-apr	Påskafton	16.00-19.00
24-apr	Påskdagen	16.00-19.00
25-apr	Annandag påsk	16.00-19.00

**MALMBERGETS SPORTANLÄGGNING, tel 18673, 18674, 18678**

Hela anläggningen håller stängt 22/4 - 25/4

**SIMHALLEN, tel 18673,18674**

21-apr Skärtorsdag 10.00-15.00  
22/4 - 25/4 STÄNGT

**BOWLINGHALLEN, tel 18678**

21-apr Skärtorsdag 11.00-16.00  
22/4 - 25/4 STÄNGT

**SPORTHALLEN, 070-5546569**

21-apr Skärtorsdag Ordinarie  
22/4 - 25/4 STÄNGT

**HAKKAS SIMHALL, tel: 0975-10255**

21/4 - 26/4 STÄNGT



Foto: Håkan Svensson

## Larry Poromaa - en man med glid!

### Larry Poromaa är chef för "vallateamet" bakom Sveriges herr-, dam- och sprint- landslag i längdåkning.

-Jag jobbar nio månader om året åt landslaget och säljer i övrigt byggvaror. Varje sommar vill vi vara i stugan i Tornedalen och naturligtvis också hälsa på i Gällivare.

Det är nu cirka fem år sedan som familjen Poromaa flyttade från Gällivare till "frugans hemtrakter" i Fränsta, Medelpad. Utvecklingen i Gällivare följer Larry med växande spänning och han gläds över de numera varaktiga rapporterna om bra tryck i näringslivet och sjunkande arbetslöshet.

-Vändningen för Gällivare är mycket rolig och det värmer att det nu byggs lägenheter och planeras för nya bostadsområden. När vi bodde i Gällivare var det ju tidvis tvärtom.

Via media får vi ofta höra att Sverige har världens bästa vallateam. Larry tycker att det är ett väl djärvt påstående, men han bekräftar gärna att Sverige har ett kompetent och ambitiöst vallateam.

- **Hur ser arbetsuppgifterna ut och varför är ni så framgångsrika?**

- Vi testar mycket skidor och ska erbjuda skidor med rätt hårdhet i förhållande till underlaget. I övrigt handlar det om val av vallor, strukturer och massor med hårt arbete. Allt i nära samarbete med åkarna.

Larry var framgångsrik skidåkare under samma period som bland annat Wassberg, Svan, Mogren och Majbäck. Som bäst var Larry under andra halvan av 80-talet och placerade sig ett år som tolv i totala Världscupen. Larry har även varit på pallen i en deltävling av Världscupen.

## Nästa nr av Kommunbladet

kommer i juni 2011.

- *Laddade studenter*
- *LISA – Lärande i samverkan*
- *och mycket mer...*

Har du synpunkter om Kommunbladet kan du skriva till:

e-post: [post@kommun.gellivare.se](mailto:post@kommun.gellivare.se) eller  
Kommunledningskontoret, Informationsenheten  
982 81 Gällivare  
Kommunbladets redaktion

## EVENEMANG

- 2/4 Dundret Runt, 47:e gången
- 3/4 Barnens Dundret Runt, 21:a gången
- 3, 10, 17, 24/4 Vårcafé  
Ullattigården, hembygdsområdet Gällivare
- 18-20/4 Påsklovsaktiviteter, Gällivare museum
- 22/4 Paltmiddag, Sammakko hembygdsgård
- 23/4 Skotertävling, musikafton  
Klubbstugan, Sammakko
- 23/4 Pimpeltävling, Vettasjärvi
- 24/4 Pimpeltävling, Sammakko
- 29/4 Dansens Dag
- 30/4 Valborgsfirande, hembygdsområdet Gällivare
- 30/4 Majbrasa, klubbstugan Sammakko
- 30/4 Majbrasa PIFF, Skaulo - Puoltikasvaara
- 30/4 Majbrasa i Hakkas
- 30/4 Majbrasa hos Söderbergs, Andra Sidan
- 30/4 Majbrasa i gamla skolan, Dokkas
- 1/5 Toppstugan, säsong avslutning
- 1, 8, 15, 22, 29/5 Vårcafé  
Ullattigården, Gällivare hembygdsområde
- 7-28/5 Vårsalong, Gällivare museum
- 21/5 Välkommaskolan, UF-företag säljer konst,  
Gällivare museum
- 28/5 Kulturskolans 25-års jubileum, Nunisvaara
- 28/5 Naturens Dag, kl 11-15
- juni-oktober Naturpasset Cykeltrim, Bergens IF,  
Skaulo - Puoltikasvaara
- 3/6 PRO-dans, Sammakko hembygdsgård
- 4-5/6 Bifrost islandshästävling,  
www.bifrost-norrboten.se
- 6/6-14/8 Hemvändarsommar
- 6/6 Nationaldagen firas: Gällivare hembygdsområde,  
Sammakko hembygdsgård, Nattavaara,  
Soutujärvi hembygdsområde
- 12/6 Kåkstan öppnar
- 18/6 Niliterrängen 30 år med Nilivaaraloppet 30 km
- 24/6 Midsommarfirande: Gällivare hembygdsområde  
Gamla kvarn, Hakkas, Sammakko hembygdsgård
- 24/6 Fiskepremiär i Ahvenjärvi, Killinge samfällighetsförening
- 25/6 Konst och kultur i natur, Kaitumdalens konst- och  
hantverksförening
- 26/6-27/8 Sommarutställning, Gällivare museum
- 29/6 Trivselkväll i Koskullskulle, Myran



## Dundret Runt

### 47:e gången 2 april

Starten sker mellan kl 8.00-9.00 vid skidstadion på Dundret.

Dundret Runt är Gällivares stora dragplåster samt Sveriges äldsta "håll i form lopp". Det första loppet arrangerades 1965 och t o m 2010 har cirka 27 000 deltagare åkt antingen en 3-mils-, 5-milsvariant eller Barnens lopp. Dundret Runt bjuder på ett naturskönt lopp utan tidtagningsstress. Du kan åka i din egen takt och njuta av en skön skiddag. Klassisk stil gäller för alla tre lopp.

Blåbärssoppa, saft, renbuljong, korv, kex, bröd m m ser olika företag och föreningar till att det finns vid kontrollerna, 7 st på 5-milen och 5 st på 3-milen. Vid målet bjuds på kaffe.

Vallaservice finns vid Kelvakontrollen, ca 15 km från mål. Snöret dras vid Porjusvägen kl 14.00. Alla som fullföljer får ett diplom och en badbiljett till Gällivare simhall som är öppen mellan kl. 10.00-17.00.

## Barnens Dundret Runt

### 21:a gången 3 april

Starten sker kl 9.00 vid skidstadion på Dundret

Första loppet arrangerades 1991. Barn från 3 år och uppåt med god skidvana åker 2,5 km lätt kuperad terräng.

Efter halva loppet finns en saftkontroll. Vid målgång delas diplom ut, sedan barnens eget After Ski med fika.

Information, Friluftsrämjandets kansli 0970-13740  
[www.friluftsgallivare.se](http://www.friluftsgallivare.se)

## VIKTIGA NUMMER

### I nödsituation

Ambulans i icke brådskande fall

Räddningstjänst

Sotningsväsendet 0980-100 11

Felanmälan

Ang vatten och avlopp, gator och vägar, kommunens fastigheter

Risklinjen

Om du upptäcker olycksfallsrisker i din omgivning

Socialjour (OBS! Endast under helger)

Socialtjänsten, dagtid, akut

Kommunens växel

Polisen Gällivare

Ring 112

0920-22 02 75

551 65

182 13

020-93 00 00

182 12

070-235 77 71

180 00

114 14