

KOMMUNBLAD NR 1 MARS 2012

# GÄLLIVARE

*Spela är silver –  
guld Likaså*

Daniel Wikslund & Svante Lindqvist

läs mer på sid 12-13

## Kommunalrådet har ordet

# ” Nu är det nära

Nu närmar vi oss avgörandets stund för det omsorgsfullt förberedda samarbetsavtalet mellan Gällivare kommun och LKAB. Planeringen av samhällsomvandlingen har pågått länge, och nu är det bara veckor kvar till skarpt läge för det viktigaste beslutet av alla - hur den gigantiska flytt-, ombyggnads- och nybyggnadskarussellen ska finansieras. Självt hoppas jag att vi efter fullmäktigemötet 10 april ska kunna göra en rejäl tempoväxling och gå från omsorgsfull planering till aktivt genomförande.

Under förhandlingsprocessen har det anordnats seminarier där bl a representanter från Kungliga Tekniska Högskolan i Stockholm har medverkat. En sakkunnig tillgång med syfte att höja kunskapsnivån när den beslutande församlingen fördjupat sig i olika sakfrågor. I själva avtalsskrivningen har juridisk expertis bistått kommunen.

Målet är, och har hela tiden varit, att beslutet i fullmäktige ska tas i politiskt samförstånd. I början av året genomfördes ytterligare tre workshops om samhällsomvandlingen. Hela kommunstyrelsen inklusive ersättare, samtliga gruppleddare i fullmäktige, nämnders och bolagsstyrelsers presidier – alla har de varit inbjudna att aktivt delta i processen. På första workshopen deltog cirka 95 procent av alla inbjudna och resonemangen fördes i en positiv anda. Vi granskade bilder på möjliga sätt att förtäta centrum och förslag på var till exempel badhus, sporthall, bibliotek och ny gymnasieskola kan placeras.

### Tidtabellen inför beslut ser ut så här:

20 mars hålls ett extra kommunstyrelsemöte där ledamöterna, tillsammans med jurist- och ekonomiexperter, fördjupar sig i avtalets innehåll.

28 mars tar LKAB:s styrelse ställning till förslaget som vi gemensamt tagit fram. 29 mars hålls ytterligare ett extra kommunstyrelsemöte. På dagordningen finns då bara ett ärende - förslaget till samarbetsavtal mellan kommunen och LKAB.

10 april - ärendet går upp till fullmäktige för beslut.

Vi har vinnlagt oss om att samtliga ledamöter i kommunstyrelsen ska vara klar över avtalsförslagets innehåll, så att det inte råder några oklarheter när ärendet ska upp till beslut i fullmäktige.

Visionen för Nya Gällivare är tagen i fullmäktige och i den ingår bland annat att bygga nya bostäder som kompenserar de som försvinner i Malmberget. Det handlar om cirka 1300 lägenheter, 5-600 småhus, 72 000 kvadratmeter kommunala lokaler samt lokaler ägda av företaget.

Repisvaaraområdet, från Porjusvägen till Harrträsk, bedöms kunna erbjuda bostäder för bortåt 2.000 människor. Bebyggelse planeras också för vissa sträckor längs Vassara älv, dock inte området runt camping och hembygdsgården.

### Bostadsbyggande har tagit fart

Vi hoppas på minst 100 nya lägenheter under 2012. HSB är i dagarna klara med 45 lägenheter, TOP-bostäder har klartecken för bostäder på Forsheden och LKAB pratar om 40 lägenheter vid Granbacken. En privat entreprenör har visat intresse för att bygga 70 bostäder på Andra Sidan och ytterligare ett antal villor på Söderbergs kullar lär bli klara under året. I skrivande stund är ca 20 tomter ännu tillgängliga i området. Regelverken ska givetvis följas fullt ut, men från kommunens sida ska vi se till att erbjuda snabbare service och synkronisera handläggningen av bygglov och andra byggrelaterade ansökningar.

Foto: Daniel Clausson/www.mediatales.se

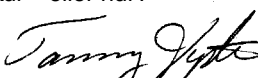


Näringslivet i Gällivare blomstrar och vi får återkommande signaler om att det blir mer och mer intressant att etablera företaget här. Antalet förfrågningar ökar successivt och att Gällivare är attraktivt råder det ingen tvekan om. Återkommande topplaceringar i tillväxtligan imponerar på allt fler och att snittinkomsten per capita även i senaste mätningen räckte till en topp 3-placering visar att Gällivare erbjuder en intressant marknad.

### Sett från ovan

Årets upplaga av Arctic Balloon Adventure var mycket lyckad och efter flera års tvekan lät jag mig i år övertalas att lämna tryggheten på marken, testa att sväva i en luftballong - och det är jag glad över. Vilken upplevelse! Solen strålade och det var fantastiskt att betrakta Gällivare uppifrån. Enligt uppgift kom 60 av cirka 200 kunder utifrån och det är bra för servicenäringen. Att även lokala näringslivet uppskattar det spektakulära ballongarrangemanget understryks av att flera lokala arbetsgivare gav upplevelsen i present till anställda. Vi är många som är glada över att Arctic Balloon redan beslutat att återkomma till Gällivare även 2013 och 2014.

Apropå spänning, folkfest och suverän marknadsföring för Gällivare är det nu bara nio månader till Tomtarnas Vinterspel och World Cup på Hellner Stadion. Kul – eller hur?

  
Tommy Nyström  
Kommunalråd



## Sammanträden 2012

Nämnd	Stopp	Dag	Tid	Plats
Kommunfullmäktige		10 apr	13.00	
		28 maj	13.00	
		20 jun	13.00	
Kommunstyrelsen		26 mar	10.00	Kommunhuset
		16 apr	10.00	
		7 maj	10.00	
		14 maj	10.00	
		11 jun	10.00	
Service- och teknikenämnd	17 feb	27 mar	10.00	Kommunhuset
	23 mar	8 maj	10.00	
	27 apr	12 jun	10.00	
Miljö- och byggnämnd		28 mar	09.30	Kommunhuset
		10 maj	09.30	
		19 jun	09.30	
Barn- utbildning och kulturnämnd		27 mar	10.00	Kommunhuset
		8 maj	10.00	
		12 jun	10.00	
Socialnämnd		29 mar	08.00	Kommunhuset
		10 maj	08.00	
		14 jun	08.00	

## I detta nummer

Nya medarbetare, sid .....	3-5	Vinterträdgården, sid.....	21
Pensionärsavtackning, sid.....	6-7	Notiser, sid .....	22
Flygplatsen expanderar, sid.....	8-9	Öppetider, sid.....	23
Gällivare vintermarknad, sid .....	10-11	Bildtävling Miljökalender 2012, sid..	23
Riksspelemän, sid.....	12-13	Kommande arrangemang, sid .....	24
Var vill du bo?, sid .....	14-15	Dundret Runt, sid .....	24
IS-sport, sid .....	16-18		
Minoritetspråkrådet, sid .....	19		
Engelsk skolklass besök, sid .....	19		
Arctic Ballonadventure, sid .....	20		

## Fakta

www.gellivare.se



### GEOGRAFI

- 100 km norr om polcirkeln
- 16 000 kvadratkilometer
- 359 m över havet
- 18 326 invånare 2011-12-31

### LANDSBYGD

- 36 byar med ett aktivt Landsbygdsråd

### POLITIK

41 ledamöter i kommunfullmäktige  
 20 kvinnliga ledamöter  
 20 manliga ledamöter  
 21 s - 7 v - 7 m - 2 ns - 2 skp - 1 mp -  
 1 sd (tomt mandat)

## Kommunen i siffror 2011

- 1431 tillsvidareanställda
- 1,4 miljarder i omsättning

### NETTOKOSTNADER (i milj kr)

Kommunfullmäktige m fl	3,9
Kommunstyrelsen	77,9
LKF	100,0
Socialnämnden	383,9
Barn- Utbildnings-Kulturnämnd	255,7
Service och Tekniknämnden*	145,2
Av- och nedskrivningar	41,4
<b>Totalt</b>	<b>1008</b>

\*) Exkl affärsverksamhet

### KOMMUNALA BOLAG

**Helägda** Toppostäder AB  
 Värmeverket i Gällivare AB

**Delägda** Matlaget i Gällivare AB  
 Expandum  
 Malmfältens Kraftverk AB

**Övriga** Inlandsbanan  
 Folkets Husföreningar  
 Lule älvdal  
 Kalix älvdal  
 Råne älvdal  
 IT Norrbotten AB  
 Leader Polaris  
 Länstrafiken  
 m fl

Gällivare kommun

Tfn 0970-18 000 vx, fax 0970-144 51

Postadress: Gällivare kommun, 982 81 Gällivare

Besöksadress: Tingshusgatan 8-10

E-postadress: post@kommun.gellivare.se

Hemsida: www.gellivare.se

Ansvarig utgivare: Lennart Johansson

Redaktör: Anders Åhl

Grafisk form: Ulla Vikman

Textproduktion: Lasse Sjöberg, Anders Åhl

Omslag: Daniel Wikslund & Svante Lindqvist

Foto: Daniel Olausson/www.mediatales.se  
 där ej annat anges.

Tryck: GTC print ab, Luleå



## Några nya medarbetare...



Fr v: Jonas Sompio, Jonas Eriksson, Tanja Wennström, Angelica Karlsson, Alf Eriksson, Petra Nilsson, Kristina Granberg, Emma Keränen, Rolf Mikaelsson, Mikaela Peltz, Maria Pettersson, Retirva Luningning, Christian Sundvall, Magnus Johansson.

## Nya medarbetare i Gällivare kommun

- Erika Nordvall Falk Projektledare
- Camilla Kjellberg Vik soc.sekr.
- Camilla Eriksson Vik förskollärare
- Petra Nilsson Vik arbetsterapeut
- Jonas Eriksson Brandingenjör
- Britt-Marie Nilsson-Ylitalo Vik förskollärare
- Ros-Marie Ahnberg Vik rektor
- Mikaela Peltz Kommunsekreterare
- Yasmine Kristiansen Nämndssekr.
- Marianne Nilsson Vik förskollärare
- Susanne Mosesson Ekonomibitr.
- Linda Olsen Arbetsterapeut
- Kerstin Samuelsson Vik arbetsterapeut/arb.led
- Ros-Marie Nilsson Vik dagbarnvårdare
- Siv Flygare Vik sjukgymn/arb.led.
- Elin Ahnberg Sjuksköterska
- Lars-Olof Ekros Förskollärare
- Maria Ståhl-Strandgård Vik förskollärare
- Inger Nordin Socialsekreterare
- Susanne Sandvörn Verksamhetsledare
- Maria Nordmark Vik förskollärare
- Imahanum Alieva Vik förskollärare
- Kerstin Neijden Vik förskollärare
- Susanne Mosesson Ekonomibitr.
- Helen Martinsson Ekonomibitråde
- Katarina Eriksson-Koppiari Vik biståndshandl.
- Anna Johansson Socialsekreterare
- Leif Olsson Vik.behandlingsass
- Emma Keränen Personalhandl.
- Sara Olofsson-Turtola Undersköterska
- Marit Eliasson Undersköterska
- Marita Wälitalo Undersköterska
- Erika Västerö Undersköterska
- Emilia Huhta Undersköterska
- Lena Ekman Vik lärare
- Kerstin Ämter Kontorsvaktmästare
- Anders Johansson Jänkänpää Verksamhetsvaktm.
- Seppo Huotari Bokbussförare/ass
- Marielle Kittik Vik. Skolkurator
- Margareta B Jönsson Elevass.
- Jonas Sompio, utredare
- Magnus Johansson, IT-tekniker

## Ny chef på Barn-, Utbildning och Kultur

**Annica Henriksson är sedan årsskiftet ny chef för barn-, utbildnings- och kulturförvaltningen i Gällivare med cirka 450 medarbetare.**

- När frågan ställdes såg jag inte mig själv i den här rollen, men beslutet mönade fram och allt känns jättebra. Nya jobbet är intressant, spännande och jag lär mig massor, konstaterar hon.

**Annica är först och främst tilltalad av de utmaningar förvaltningen står inför och de två främsta stavas samhällsomvandling och nya skollagen.**

Samhällsomvandlingen i bemärkelsen att ny infrastruktur ska etableras för bland annat förskolor, skolor, kulturskola, museum, bibliotek, etc.

- Ett engagerat kulturliv som drivs av föreningsliv och organisationer blir ett vitalt inslag i en lyckad samhällsomvandling. Visionen omfattar även ett jättebra kulturhus med brett utbud av aktiviteter. Mötesplatser kan vi inte få för många av i Gällivare och ett levande kulturhus kan bli hur bra som helst.

Nya skollagen innebär bland annat att förskolan har egen läroplan med krav på utveckling av det pedagogiska arbetet. Med kreativitet som nyckelord ska nyfikna, kunskapsförstående barn på förskolenivå etablera en stark självkänsla och god självbild som en god grund för det fortsatta skolarbetet.

Nya skollagen slår också fast att förskolechefer och rektorer får samma lagkrav. Tidigare har rektorer ibland även varit förskolechef med vänster hand, men den tiden är förbi. Förändringen innebär också att förvaltningen får utökad ledningsorganisation, från åtta och en halv till tio tjänster.

Beträffande investeringar har beslut tagits att en ny förskola med 60 platser ska byggas på Mariaskolan och tas i bruk under hösten.

Apropå skolstrukturen kan nuvarande fem högstadieskolor komma att bli någon eller några högstadieskolor färre. Tanken är att kraftsamla genom att bygga ut någon eller några av de befintliga enheterna.

**Annica, som är född och uppvuxen i Malmberget, tillhör de som fick villan inlöst av LKAB och hon hävdar att bolaget på alla sätt gjorde rätt för sig.**

Fotnot: Efter högskoleexamen 1991 jobbade Annica Henriksson femton år inom handikappomsorgen. 2006 till och med 2011 har Annica varit rektor för sarskolan samt verksamhetschef för Elevhälsan.



Annica är gift med jazzmusikern Thomas Henriksson och konstaterar att hon har en stor familj med fyra egna barn, två bonusbarn och två barnbarn. Vid sidan av jobbet är Annica en naturmänniska som särskilt uppskattar skidåkning, både på längden och utför.

Kommunbladet frågar om hon har någon dold talang och på osvenskt manér konstaterar Annica att hon är "otroligt duktig på matlagning".

**• Hur kan då meny se ut vid en tre-rätters middag med goda vänner?**

-Förrätt och efterrätt går i grekisk stil och toscapåron på hemligt recept som dessert.

# Många glada skratt och minnen...

**Under kvällens pensionärsavtackning hördes många glada skratt och det berättades trevliga minnen från lång och trogen tjänst i kommunen. Kenneth Engelmark kan skryta med längsta anställningstiden - 49 år!**

Vid avtackningen fick alla med sig några ord från chefen eller tidigare medarbetare. Pensionärsavtackningen hölls hos Glada Kocken, onsdagen 22 februari.

Tjugo personer avtackades av totalt 33 inbjudna. De som tidigare fått 25-års gåvan fick en ljuslykta, övriga fick en värdecheck på 300 -1200 kr beroende på hur många år de jobbat i kommunen, att användas för lokalt producerad konst eller konsthantverk.

**På menyn stod:**

## *Förrätt:*

Toast med rökt renstek, serveras på en bädd av rucolasallad och lättrostade pinjenötter.

## *Varmrätt:*

Helstekt svensk oxfile med rödvinsky, aioli, smörfräst sparris samt potatiskaka med västerbottensost.

## *Dessert:*

Husets chokladpaj med boysenbäsrcoulis och lättvispad gräde.

## *Kaffe/te samt kaka*



## *Tack till samtliga!*

- Anna-Greta Lagerqvist
- Barbro K Kuru
- Birger Aidanpää
- Britt-Inger Engman
- Dagny Karlsson
- Eivor Matti
- Margareta Smedberg
- Torbjörn Nilsson
- Britta Martinsson
- Britt-Marie Eriksson
- Håkan Gustavsson
- Agneta Jonsson
- Agneta Norman
- Hjördis Martinsson
- Ingrid Kuoppa
- Karin Gütthlein
- Marta R Johansson
- Ulla M Nilsson
- Vivi-Anne Nilsson-Mäki
- Alf Waara
- Bjarne Isaksson
- Herbert Gütthlein
- Jerry Lagerqvist
- Karl-Gösta Hamstig
- Kenneth Engelmark
- Margareta Olofsson-Rantatalo
- Marianne I Holmden
- Olof Sortelius
- Sigmund Matti
- Stig E H Henriksson
- Sven Nilsson-Välímää
- Viviann Landström



## Service- och teknikförvaltningen



Bakre raden fr v: Olof Sortelius, Stig Henriksson, Kenneth Engelmärk, Jerry Lagerqvist. Sittande fr v: Sigmund Matti, Viviann Landström, Margareta Olofsson-Rantatalo, Herbert Gütthlein.

## Barn-, utbildning och kulturförvaltningen



Bakre raden fr v: Britt-Inger Engman, Eivor Matti, Sittande fr v: Anna-Greta Lagerqvist, Torbjörn Nilsson, Dagny Karlsson.

## Socialförvaltningen



Sittande fr v: Karin Gütthlein, Ulla Nilsson, Hjördis Martinsson, Ingrid Kuoppa.

## Kommunledningskontoret



Sittande fr v: Britt-Marie Eriksson, Håkan Gustavsson, Britta Martinsson.

## Just nu söker vi

Läs mer på [www.gellivare.se/Lediga jobb](http://www.gellivare.se/Lediga_jobb)

- Vik sjuksköterskor till rehabiliterings- och sjukvårdsenheten, för sommaren 2012
- Lapplands gymnasium/Välkommaskolan söker korttidsvik till gymnasiesärskolans assistentverksamhet
- Sommarvik till socialtjänsten Undersköterska, Vårdare, Skötare, Personlig assistent, Ekonomibiträde kök, städ och tvätt
- Ekonomibiträde till Tallbackaskolan
- Semestervikarier till Gällivare flygplats under perioden juni-augusti 2012
- Insatsledare till Service- och teknikförvaltningen



*Flygplatschef Michael Gustafsson.*

## Lapland Airport expanderar

**Lapland Airport, som ägs och drivs av Gällivare kommun, bygger för framtiden.**

**Landningsbanan ska förlängas från 1710 till 2400 meter och enligt flygplatschef Michael Gustafsson är det en nödvändig åtgärd för att möta morgondagens behov.**

- Vi räknar med ökat arbetsresande och turismen ska växa. Förlängningen av banan är ett måste om större plan i framtiden ska kunna lyfta från Gällivare.

Lapland Airport har 19 år anställda av Gällivare kommun, med Service- & Teknikförvaltningen som huvudman, samt tre personer anställda av Luftfartsverket som arbetar i flygledartornet. Flygplatsens kommunanställda ansvarar för driften av flygplatsen och servar resenärer och flygoperatörer med allt praktiskt som ska fungera på en flygplats, vilket även inkluderar snöröjning samt räddningstjänst.

### • Vilken typ av utökad service behövs i framtiden?

- Vi får nog räkna med att utveckla flygplatsen successivt. Vintrarna 2007 och 2008 hade vi jettrafik och med 165 passagerare blev det trångt i avgångshallen. När vi framöver får än mera resande är ett café och förslagsvis även en butik med försäljning av souvenirer och lokalt hantverk något som står högt på önskelistan. På dagens linje har vi en hög andel affärsresenärer och många av dessa hinner sällan med en runda på stan för att köpa med sig något från vår kommun. Behovet av en butik på flygplatsen blir ännu större i takt med att turismen lyfter. Får vi inkommande direktflyg från andra länder blir vi en tullflygplats och det kräver ytterligare ytor och personal. Vi hoppas mycket på ökning för inkommande turism med svenska och utländska turister som vill besöka vår kommun och spenderar pengar i bygden.

Gällivare har haft en fantastisk högkonjunktur sedan 2009 och det är flygoperatören som bestämmer hur marknaden ska bearbetas. Trafiken till och från Gällivare bedrivs av flygbolaget NextJet och antalet passagerare steg 2011 till cirka 42.000, en ökning med 19 procent jämfört med året innan.

### • Hur ser din prognos ut för 2012?

- Antalet passagerare styrs i hög grad av prissättning och kapacitet räknat i tillgängliga stolar. Med en hög andel affärsresenärer har det funnits förhållandevis få biljetter för mer priskänsliga turister. Mellanlandningen i Sollefteå/Kramfors är i sig en fördel för resenärer som har det behovet men innebär samtidigt att antalet tillgängliga flygstolar minskar på den statligt upphandlade linjen mellan Stockholm och Gällivare. Fjolårets ökning med 19% berodde på att fler privatresenärer och turister kom över billiga biljetter genom en medveten prispolitik från operatören Nextjets sida, vilket är positivt. Förhoppningsvis förstärks den trenden ytterligare under 2012, avslutar Michael Gustafsson.







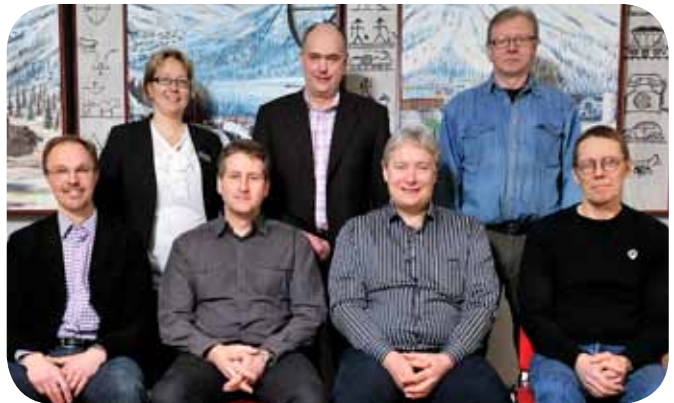
*Mikael Eliasson jobbar som projektledare för utbyggnaden av landningsbanan.*

Miljöansökningar för utbyggnaden av landningsbanan ligger för behandling och runt midsommar förväntar vi oss positiva besked. Underlaget för upphandlingen av 690 meter rullbana går ut under mars månad och vilket företag som får entreprenaden bedöms kunna vara klart vid halvårsskiftet. Arbetet planeras att starta under augusti och den nya, förlängda rullbanan med ny inflygningsutrustning – som kostnadsberäknas till **ca 100 miljoner kronor** - ska enligt nu gällande tidtabell kunna invigas senhösten 2013.

- Behovet att stärka kommunikationsmöjligheterna med Gällivare med bl a en längre rullbana är stort och det känns bra att vi snart är igång med bygget, säger Joakim Svensson, förvaltningschef för Service & Teknik.



*Yvonne Green, trafik/exp.ansvarig ser till att resenärerna får rätt hjälp på plats.*



*Fr v: Mats Pettersso/LKAB, Cathrin Kontio/NEX resebyrå, Brian Liddle/NextJet, Kjell-Åke Johansson/Expandum, Lennart Johansson/Gällivare kommun, Harry Karlsson/Företagsbolaget, Michael Gustafsson/Lapland Airport.*

### **Flyg- och kommunikationsrådet**

Som plattform för övergripande kommunikationsfrågor har kommunen och det lokala näringslivet bildat ett flygråd.

- Investeringarna på flygplatsen med förlängning av banan är ett sätt att framtidssäkra satsningarna inom besöksnäringen och stärker utvecklingen av flyget för näringslivet, Gällivareborna och regionen, säger Harry Karlsson, ledamot i flygrådet tillika styrelseordförande i Företagsbolaget och Visit Gällivare Lapland.



*Magnus Sandwall, insatsledare på flygplatsen.*

*Varje centimeter nysnö måste bort innan planet kan landa.*



# Gällivare Vintermarknad

Den 16 mars startar vintermarknaden för 223:e gången. Platsen är som vanligt Gällivare Centrum, och arrangör är Hembygdsföreningen.

## • Allmän information

Marknadskansli finns i Centralskolans Bv, tel 0970-15375.  
Vykort med marknadsstämpel  
Hembygdsmuseum Centralskolan, tel 0970-18692  
Turistbyrån finns i Centralskolan, 2 tr, tel 0970-16660  
Taxi vid järnvägsstationen, tel 0970-10000  
Gällivare sjukhus, tel 0970-19000

## • Dans, nöjen och fritid

Dundret, tel 0970-14560  
Grand Hotel Lapland, tel 0970-772290  
O'Learys, Tel 0970-772290

## • Kaffeservering

Oscar's  
Vetehatten  
Nyfiket  
Alla tiders café

## • Mat och boende

Visit Gällivare Lapland, turistbyrån 0970-16660 för info.



Marknadsprofilerna Johan Sjaunja och Vild Hasse  
Foto: John Filipsson

## Marknad från förr till nu!

Centralskolan, Våning Kulturettan  
Fredag - söndag

Invigning fredag kl 12.00 av marknadsprofiler.  
Bilder, ljud, program och filmer från marknaden

Arrangör; Bildarkivet och Kulturen i Gällivare kommun

# ...program 16 - 18 mars

**F**redag,  
Marknadsplatsen  
öppen 10.00 - 18.00

Gällivare museum  
Marknadsöppet  
Fredag 10-16  
Lördag 10-16  
Söndag 10-15

## Utställningar

- **INGELA ISAKSSON**  
Visar målningar "bland fjäll och människor". Vernissage fredag kl. 10:00
- **RENE**  
En utställning om samisk konst & hantverk
- **FÖRSÄLJNING**  
Vi har marknadsförsäljning lördag & söndag i korridor, plan 2 med bla:
  - **LARS J. VALKEAPÄÄ**  
med sin nya bok
  - **LISBETH NORDVALL**  
med konst
  - **LENA NILSSON-VÄLIMAA**  
med smycken

**L**ördag,  
Marknadsplatsen  
öppen 10.00 - 17.00

Kl. 14.00 Utdelning av  
Gällivareklassikern på scenen



## Illos målarskola

Lördag den 17 mars på Folkets  
Hus kl 12.00 - 15.00.  
Kostnadsfritt

## STACKEN

Lördag öppet 11-16

Kulturskolan visar upp teater, dans och musik. Den nystartade ungdomsfiskeklubben "GUFF" säljer fika och ger möjlighet att binda flugor, gissa fiskens vikt, informera om deras verksamhet m m.

**12.00-12.30 Teater och dans**  
**13.00-13.30 Dans**  
**14.00-14.30 Simon Lundmark spelar**

**Fikaförsäljning hela dagen.**

Kulturskolan i samarbete med:  
GällivareUngdomsFiskeFörening  
"GUFF" och Stacken.

**S**öndag,  
Marknadsplatsen  
öppen 10.00 - 16.00



- Försäljning av slöjd, konst och hantverk i fd SEB-lokalen. Vi håller öppet fredag-söndag.
- Föreläsningar och underhållning på Ávki. Se separat program i kommande annonser i Kometen.

Arrangemangen sker i samarbete mellan Ávki och Gällivare Sameförening.





Foto: Daniel Olausson/www.mediatales.se

I Norrbotten finns fyra musiker som kan titulera sig riksspelemän, samtliga med rötter i Gällivare kommun. Fr v: Göran Eriksson, Daniel Wikslund, Svante Lindqvist, Markus Falck.

## Spela är silver – guld Likaså

**Efter att ha rest massor och bott utomlands cirka tio år ville då 30-årige Daniel Wikslund slå sig till ro. Han gjorde en lista med för- och nackdelar över de vackraste platser i världen som han besökt. Utvärderingen ledde till Tjautjasjaur, två mil från Gällivare, sitt paradiset på jorden där Daniel bott sedan 2003.**

Det var 2 juli 2011 som Daniel utsågs till Norrbottens fjärde och numera yngste Riksspelman.

För att utses till riksspelman krävs att man av juryn bedöms vara duktig på att spela och att man är en traditionsbärare av folkmusik, i mitt fall av folkmusik från Norrbotten. Utmärkelsen har bidragit till att bokningarna tagit rejäl fart, men den ökade efterfrågan kan också bero på succén med Flottkalaset och att skivan Upp! fått ett positivt mottagande. Oavsett detta är titeln riksspelman en kvalitetsstämpel och ett bra säljstöd som jag värderar högt.

Daniel växte upp i Västerås och började spela fiol som fyraåring. Talangfulle Daniel utvecklades snabbt inom ramen för den kommunala musikskolan, men tolv år fyllda valde han likväl att lägga fiolen på hyllan.

Jag hade glasögon, spelade fiol och var långt ifrån skolans coolaste kille. På väg in i tonåren kom jag på andra tankar. Jag var allmänt rastlös och äventyrslysten och valde att ägna mig åt annat. Jag fortsatte med musik i bemärkelsen att jag gärna sjöng och spelade gitarr vid lägerelden eller partyt på stranden, men fiolen fick ligga till sig.

Under uppväxten tillbringades alla skolor hos mormor i Tjautjasjaur och de ljuvliga minnena var alltså starka nog för att Tjautjasjaur långt senare i livet skulle konkurrera ut alla de läckra orter som Daniel upplevt i bland annat USA, Mexico och Italien.

I den bemärkelsen torde riksspelman Wikslund snart kvala in för en ambassadörstitel i Gällivare kommun, men det är en helt annan historia.

• På vilka grunder är Tjautjasjaur den optimala platsen att bo på?

- Människan är i grunden skapad för att leva och bo nära och i samklang med naturen. Inte i en miljö präglad av asfalt och betong med massor av människor på språng. I Tjautjasjaur bor jag omgärdad av fjäll och vatten. Tjautjasjaur

### Fakta

Riksspelman har den spelman som erhållit Zornmärket i silver eller guld rätt att kalla sig. Silvermärket kan sedan 1933 endast erhållas vid en uppspelning arrangerad av Svenska Folkdansringen. För att bli riksspelman måste man besitta dels en teknisk skicklighet, dels kännedom om spelstil i ett visst musikaliskt traditionsområde i Sverige. Detta visas genom att låtar från en viss del av Sverige spelas upp för en jury och om silvermärke delas ut blir personen i fråga riksspelman på just denna typ av låtar.

Guldmärket spelar man inte upp för utan detta tilldelas spelman som anses vara en ”synnerligen framstående traditionsbärare”. Ett eller två guldmärken delas ut per år.



Daniel Wikslund, riksspelman

erbjuder lugn och ro, obegränsade möjligheter att rensa tankarna och ett stort mått av frihet. Som frilansmusiker jobbar jag när inspirationen infinner sig och hemma finns allt jag behöver för att trivas och vara produktiv. Efter att så länge ha levt mer eller mindre i kappsäck är mitt numera största möjliga äventyr att få komma hem till Tjautjasjaur.

**Fotnot: Fjärde upplagan av Flottkalaset ([www.flottkalaset.se](http://www.flottkalaset.se)) genomförs 10-11 augusti. Enligt Daniel talar allt för att det blir den största och bästa familjekulturfestivalen hittills.**

**Riksspelman Svante Lindqvist är uppvuxen i Malmberget och 2012 firar han prydligt 35 års-jubileum med JP Nyströms, gruppen som med folkmusik och visor turnerat över stora delar av Europa och i bland annat USA.**

**-ABF:s musikskola i Malmberget är den enda musikutbildning jag gått och med facit i hand måste den ha varit bra, konstaterar Svante.**

Musikaliskt har det gått strålande för 55-åriga Svante och vårt samtal ger onekligen intryck av att glädjen över att spela och framträda saknar gränser. "Projektet" JP Nyströms beskriver Svante som en trivsamt pojkklubb och bandets gemenskap liknas vid ett lustfyllt äktenskap.

- I oktober för 35 år sedan hade vi vår första spelning och det var på biblioteket i Malmberget. Vår inställning till musiken är densamma nu som då. Vi är aldrig allvarliga, men djupt seriösa.

### **Guldspelman värderas högt**

Riksspelman blev Svante redan 1977, men betydelsen av utmärkelsen tonar han ned.

Att utnämningen inte rymdes på det tre A4-sidor långa CV:et understryker att karl'n menar vad han säger. Utnämningen till "Guldspelman" värderas däremot avsevärt högre.

-Titeln riksspelman spelar man sig till inför en jury och lite grann är det ett folkmusikens simborgarmärke. Guldmärket som jag långt senare fick av samma jury blir man däremot kallad till och titeln guldspelman är jag fortfarande ensam i Norrbotten om att ha fått. Det överträffade till och med fältidrottsmärket i guld som jag fick i lumpen och som då var ett prestigefullt och högt värderat kvitto på snabbhet, styrka och uthållighet.

### **Milstolpar i karriären**

Jag ber Svante lyfta fram några av karriärens milstolpar och han nämner då USA-turnéerna med JP Nyströms i början av 80-talet och gruppens samarbete med Cullbergbaletten i "På Norrbotten". Balettföreställningen, som hade sin premiär i Malmberget 1985, framfördes under tio år och omfattade flera turnéer i Europa.

**Fotnot: Bilderna är tagna under föreställningen "Mellan skinka och champagne" på Kulturens Hus i Luleå, torsdagen den 28/12 2011.**

En snabbtitt i nämnda CV visar Svantes bredd och som några axplock nämner vi pjäsen "Mannen från Malmberget" 1993 (som året därpå förärades plats i TV), sex upplagor av JP Nyströms Folkmusikfestivaler samt Ulkojärvi närradio, radiocabaret med Mikael Niemi och Erik Norberg 1995-2008.

### **Lantmätare till vardags**

Till vardags jobbar Svante som lantmätare i Luleå och i den rollen sysslar han ofta med ersättningsfrågor vid "i anspråktagande av mark". I Malmberget och Gällivare har Svante fortfarande många kompisar och det brukar bli fyrafem besök per år.

### **• Vad händer framåt?**

-Förutom jubileumsspelningar med JP Nyströms har jag fått uppdraget att vara programledare för Riksspelmansstämman på Skansen i september och det ska bli kul, tillstår Svante Lindqvist, riksspelmannen som fick sin musikaliska skolning av ABF i Malmberget.



*Svante Lindqvist, spelman med guldkant.*



*Tommy Skotte, ovan t h och Göran Eriksson, t h, båda bördiga från Malmberget.*





## Hur många bostäder ska byggas?

Jonas Sompio, med färsk statsvetarexamen från Umeå universitet, är projektanställd för att kartlägga hur mycket nya bostäder som måste skapas i Gällivare de närmaste åren.

Utifrån all tillgänglig statistik, prognoser för nyanställningar och pensionsavgångar, mm ska Jonas sammanställa ett aktuellt underlag för kommunens bostadsförsörjningsplan som är under produktion.

**I avvaktan på hans slutsatser frågade Kommunbladet folk på stan var i kommunen de helst skulle vilja bo. Men vi började med att fråga Jonas själv var hans drömboende finns?**

- För mig är närheten till vatten och skog betydelsefullt så jag skulle vilja bo längs Vassara älv.



• **Gunnel Viksten:**

- Vi bor i lägenhet på Storgatan och trivs jättebra med läget mitt i sta'n. För mer än tio år sedan sålde vi villan och köpte stuga i Piteå.



• **Linus Lövgren:**

- Vi bor bra och ganska centralt på Pumparegatan 3. För mig är det ett drömboende.



• **Måns Karlsson:**

- På Storgatan 10, mitt i sta'n. Jag bor där och det är helt perfekt.



• **Jessica Wikman:**

- Jag bor helst i centrum och nu bor jag bra på Parkgatan. Ett tips till politikerna är att bygga pensionärsbostäder längs Vassara älv och låta pensionärerna njuta av miljön och det lugna läget. Pensionärsbostäderna i centrum kan byggas om till bostäder för unga för de vill bo centralt.



• **Christina Eneris:**

- I Gällivare kommun kan du bo överallt utom vid havet och det finns en fantastisk mångfald av attraktiva boende- och livsmiljöer. Vi har nyss köpt hus på andra sidan och det är en underbar plats med utsikt mot både Fjällnäs och fjället.



• **Reza Akhlagli:**

- Storgatan 10 hos Måns Karlsson. Mitt i centrum - bättre kan det inte bli!



• **Inga-Britt Jönsson:**

- I 23 år har jag bott mitt emot NSD på Norska Vägen 1. Mitt i centrum och nära till allt, till exempel buss- och järnvägsstation.



- **Anna Edin:**  
- Jag skulle gärna bo längs Vassara älv. Vilken drömmiljö!



- **Oscar Wikman:**  
- Viktigast för mig är att få bo i Gällivare. Var spelar mindre roll. Just nu bor jag nära Kärleksstigen och trivs jättebra.



- **Dan Lampa:**  
- Mitt drömboende är hyresrätt på Repisvaara eller vid Vassara älv.



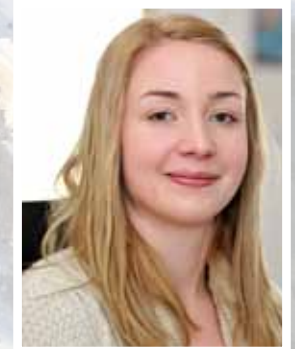
- **Jörgen Estholm:**  
- Jag bor i villa på Åkaregatan i Malmberget och det är mycket bra. Jag trivs utmärkt i Malmberget och har nära till jobbet på LKAB.



- **Annicka Johansson:**  
- Smedjegatan. Nära skolor, centrum och naturen. Kan det bli bättre?



- **Elin Adermalm:**  
- Jag bor i nybyggt hus på Storgatan 3 och det är i alla avseenden ett drömboende mitt i sta'n. världens finaste område och bästa tänkbara grannar.



- **Hanna Nedergård Zetterqvist:**  
-Gärna på Dundret med storslagen utsikt över Gällivare.



- **Anna Johansson:**  
- Jag vill bo vid Vassara älv. Vackert och nära city.



- **Anna Larsson:**  
- Reipisvara med utsikt mot Harträsk. Tomterna har inte släppts än, men vi bevakar och är kraftigt på G...



- **Elisabeth Landby:**  
- Vid vatten i utkanten av Gällivare. Jag vill ha utrymme och centralt byggs det i min smak för tätt. Jag vill kunna köra skoter på gården utan att grannar blir irriterade.



- **Göran Sandström:**  
- Det är vackert från Dundret, men en högt belägen tomt på Repisvaara blir mitt val.



Foto: Daniel Claussor/www.mediatates.se

## INTRESSERAD AV HOCKEY?

### Kontakta:

Lennart Stenmark  
Tränare/Coach  
0970-262274  
070-2007802  
lennartstenmark@hotmail.com

[www.maifhockey.se/](http://www.maifhockey.se/)

## INTRESSERAD AV KONSTÅKNING?

Våra tränare har ansvaret för att utveckla åkarnas kunskaper inom konståkningsområdet. Tränarna fungerar också som lagledare för sina träningsgrupper.

### Tränare i sektionen:

Emilia Huhta  
Therese Aukea  
Petra Andersson  
Stina Holmbom

Malmbergets AIF - Konståkning  
Box 12, 98321 Malmberget  
Telefon: 0970-23100  
E-post: [malmbergets.aif@telia.com](mailto:malmbergets.aif@telia.com)  
[www5.idrottonline.se/MalmbergetsAIF-Konstakning/](http://www5.idrottonline.se/MalmbergetsAIF-Konstakning/)

På bild t v: Lennart Stenmark, tränare/coach i ishockey, t h: Emilia Huhta, tränare i konståkning

# IS - sport

**Emilia Huhta och Lennart Stenmark är djupt engagerade tränare inom konståkning respektive ishockey i Malmberget AIF:s breda verksamhet.**

**De brinner för uppgifterna i idrottens tjänst, men tycker att förutsättningarna kunde vara bättre.**

**- Vi behöver en ny ishall, så är det bara. Innan dess är det svårt att locka nya utövare till våra sporter, säger Emilia och Lennart.**

**Emilia Huhta** åkte konståkning aktivt 1995-2005 och karriären har sedan dess kompletterats med tränarutbildning på steg 2-nivå. Idag tränar Emilia fem tjejer i åldrarna tio till nitton år. Therese Aukea tränar åtta tjejer från fem år och uppåt medan aktiva Stina Holmbom har ytterligare sex ungdomar i konståkningskola.

I höst, när Emilia varit barnledig, har hon besökt den slitna ishallen i Malmberget i stort sett varje dag. Åter i arbete siktar Emilia på tre träningstillfällen per vecka. Emilias dröm är en ny ishall och optimalt vore om den omfattade två isar. En för ishockey och en för konståkning.

- När jag började med konståkning i mitten av 90-talet hade vi flera jätteduktiga ledare och en allmänt blomstrande verksamhet. Jag var en av cirka 50 som åkte aktivt. Idag är vi ungefär hälften och det är lite trist. Men med fler tränare och en modern ishall i skulle många flera ungdomar säkert vilja träna konståkning, säger Emilia.

**Lennart Stenmark** resonerar ungefär likadant när det gäller ishockeyn. Inflyttad från Kiruna till Gällivare för ungefär ett år sedan är han fortfarande förvånad över hur stora skillnaderna är mellan kommunerna när det gäller intresse och förutsättningar. Han anser att hockeyn i Gällivare går på sparlåga men är samtidigt optimistisk för framtiden.

- Vårt A-lag i tvåan består till mer än hälften av juniorer som är 18 år eller yngre. Spelarna i A-laget är positiva, har ett härligt driv och laget är definitivt utvecklingsbart, men för att lyfta hockeyn krävs bättre förutsättningar.

Klubbens allra yngsta, E-pojkarna som är fyra till sju år, har sällsynt engagerade ledare och det har gett resultat.

E-pojkarna är många, entusiastiska och en intressant grund för föreningen att bygga vidare på. Med dryga 18.000 invånare i kommunen borde det finnas ett större intresse. Som en av många hängivna ledare tror jag att lösningen finns i ny ishall och därmed bättre träningsmöjligheter, avslutar Lennart.



**Fotnot: Bilderna är tagna under föreställningen "Kättz" i Malmbergets ishall tillsammans med Maif Konståkning, MAIF Hockey, Kulturskolans solister och kör.**





Se fler bilder från föreställningen på [www.gellivare.se/Bildspel](http://www.gellivare.se/Bildspel)



Bilderna är tagna under matchen Kiruna - MAIF i Malmbergets ishall 22 februari. Matchen vanns knappt av Kiruna med slutresultatet 5-3.



Foto: Daniel Olausson/www.mediatales.se



# Samrådgrupp för minoriteter

**Samrådgruppen för minoritetsspråk bildades i januari 2010 och består av 11 personer som representerar Gällivare kommun, samtliga samiska samebyar/föreningar, Finska klubben och Tornedalingar i Gällivare.**

Gällivare är, tillsammans med Kiruna, enda kommunerna i landet som är förvaltningsområde för de tre minoritetsspråken; samiska, finska och meänkieli. Samrådgruppen i Gällivare möts vid minst sex tillfällen per år och behandlar ärenden som berör språkgrupperna, exempelvis ansökningar om medel för olika utvecklingsinsatser.

För ändamålet disponerar gruppen drygt en miljon kronor under 2012. Av mötesprotokoll som publiceras på kommunens hemsida framgår hur utvecklingsmedel har fördelats under året. På webbsidan redovisas också vilka kriterier som gäller för att kunna söka pengar till olika projekt.

Med två undantag är rådets representanter valda av respektive förenings medlemmar, och "undantagen" är Gällivare kommuns representanter, den politiskt valda Birgitta Larsson (s) och kommunens handläggare av minoritetsspråksärenden, Lena Helin.

- Samrådgruppen har också antagit ett reglemente och även här jobbar vi efter den så kallade styrkortsmodellen, berättar Birgitta.

Gällivare kommun ska snart inleda ett tvåårigt språkprojekt kallat Ovdas tillsammans med Kiruna kommun och Tromsø i Norge. Inför projektstarten söker Gällivare kommun just nu två familjer där någon av föräldrarna talar samiska och har barn i skolåldern. Ett annat samarbetsprojekt med Kiruna syftar till att skapa ett språkcenter i Malmfälten. - Placeringen är inte helt klar, men mycket talar för att språkcentrat hamnar i Kiruna med en filial i Gällivare där personalen ska jobba två dagar i veckan, berättar Lena Helin.



Från vänster bakre raden: Ellen Lundgren, Finska klubben, Helmi Haapenniemi, Finska klubben, Lena Helin, Minoritetsspråkshandläggare, Per-Erik Kuoljok, Unna Tjerusj, Karin Aspholm., Tornedalingar i Gällivare, Marianne Stenlund, Gällivare sameförening. Sittande fr v: Ylva Sarri, Girjas sameby (Ylva Sarri slutar och ersätts av Åsa Blind), Birgitta Larsson, Kommunstyrelsen (ordf i rådet), Per-Erik Tina, Tornedalingar i Gällivare, Sara Nutti-Kemi, Gällivare skogssameby.

Mer info om minoritetsspråk:

<http://www.gellivare.se/sv/Kommun/Om-kommunen/Minoritetssprak/>

## Gällivare – England 1-1

**I mitten av februari fick eleverna på ekonomiprogrammet/årskurs 1,2 och 3, Välkommaskolan, besök av nyvunna vänner från Somerset i sydvästra England. En vänskap som fördjupades under en intensiv vecka fylld av aktiviteter i Gällivaretrakter.**

Välkommaskolan deltar tillsammans med skolor i Italien, Belgien, England och Tyskland i ett 2-årigt Comenius-projekt som bland annat syftar till att främja språkinläring och den europeiska dimensionen i undervisning (mer info: [www.programkontoret.se](http://www.programkontoret.se)).

Inom ramen för detta projekt träffades eleverna från Nailsea School, Somerset och Välkommaskolan på en studentkonferens för ett år sedan i Italien. Rebecca Norrman, lärare på ekonomiprogrammet, berättar att den engelska skolan då fick ett ökat intresse för Gällivare och ville besöka oss utanför det egentliga projektet och så blev det.

Under en vecka vistades 17 elever och tre lärare från Nailsea School i Gällivare och fick uppleva massor av saker mellan himmel och under jord. På programmet fanns bland annat skoterfärder, korvgrillning, hundspannsturer, pimpelfiske, gruvturer och naturligtvis aktiviteter på Dundret. Rebecca Norrman berättar vidare att de engelska gästerna verkligen gillade snö och allt spännande som de aldrig tidigare upplevt.

Matupplevelsen blev också en succé där man i mixade matlag hjälptes åt att laga mat med norrländska råvaror, t ex renskav med potatismos. Semlor som efterrätt gick också hem.



Sittande från vänster: Ollie Duncan, Emma Davies, Natasha Higgins, Kirstin King, Natasha Walters. Stående från vänster: Gustav Hansson, Victor Norberg, Josh Wakley, Linn Hallén, Victoria Åhl, Jacob Ashgar. Fotograf: Rebecca Norrman/Välkommaskolan

Veckan avslutades med att gästerna fördelades på hemmakvällar hos några av eleverna.

En kväll präglad av mer god och uppskattad mat, fördjupad vänskap och en smula vemod, då team England dagen efter skulle resa hem. En liten tröst för eleverna här på hemmaplan är alla positiva inlägg om besöket i Gällivare, som de engelska vännerna lagt ut på Facebook.

# Världens nordligaste ballongevent

**Fler turister upptäcker vad den arktiska småstaden Gällivare har att erbjuda och det märks genom fler besökare och ökat antal gästnätter. Arctic Balloon Adventure, 8-16 februari, är ett av de event som lockar både ballongteam och besökare från hela världen.**

— Det är självklart ett stort intresse lokalt men det här är verkligen ett internationellt arrangemang. Vi har ballongteam från Spanien, Holland och Schweiz för att nämna några och de som bokat in sig för en ballongtur kommer från hela landet men vi har också långväga besökare från Tyskland och Sydafrika, förklarar Mathias Svalenström, projektledare Visit Gällivare Lapland.





## Vinterträdgården GÄLLIVARE

### Invigning hölls lördagen den 18 februari!

Vinterträdgården byggs under ledorden STOLTHET & VINTERGLÄDJE och är en del av vinterfestivalen Snöyran som Sole Event arrangerar. Tillsammans har vi skapat ett rum på torget i Gällivare med plats för lek, konversationer och trevliga stunder. Eldar kommer att lysa upp och värma besökarna mellan de upplysta träden och det är fritt fram för alla leksugna att glida ner för rutschkanorna. Som konstnärlig ledare har BERRY KURKKIO bidragit med sin snöskulpturella erfarenhet och talang.

### Allmän information om Vinterträdgården:

- Vedhuset kommer att vara öppet vardagar 8-15:00 helger 10-15:00
- All lek och vistelse i parken sker alltid på egen risk
- Parken är öppen för alla, alla tider och vid alla tillfällen.

Foto: Daniel Olausson/Emma Norberg/ mediatales.se



*Vi Vill också  
uppmåna alla  
att vara rädda om vår fina park så  
att många kan få njuta av den  
innan snön smälter bort. De som  
förstör, förstör för alla.*

# Notiser...

## Miljö- och byggkontoret har KVÄLLSÖPPET

För att öka servicen har miljö- och byggkontoret kvällsöppet under 2012 enligt följande:

- torsdag 12 april
- torsdag 10 maj
- torsdag 7 juni
- torsdag 23 augusti
- torsdag 13 september
- torsdag 8 november
- torsdag 6 december

Öppettid är kl 17.30 - 19.30

Vi hjälper till med rådgivning och tar emot handlingar för bygg- och miljöärenden.

Har du frågor går det att nå oss på tel nr 0970-181 80 och 181 85.

Ansökningsblanketter tillhandahålls av miljö- och byggkontoret och kan också hämtas från kommunens hemsida [www.gallivare.se](http://www.gallivare.se)

Besök gärna vår hemsida för mer information

## Vinnare Hälsokrysset

Kommunblad nr 4 dec 2011

- Tomas Johansson, Gällivare
- Jerry Lagerqvist, Gällivare
- Lilly Johansson, Nattavaara by
- Elisabeth Andersson, Gällivare
- Monika Hedström Gällivare
- Else-Maj Green, Gällivare
- Astrid Backe, Skaulo
- Berit Järnmalm, Malmberget
- Göta Villman, Gällivare
- Georg Hansson, Malmberget

Redaktionen gratulerar alla vinnare!



Säg nej till skräpet.  
Delta med oss  
i Skräpplockardagarna.  
[www.hsr.se/skrapplockardagar](http://www.hsr.se/skrapplockardagar)



Planera in  
Städskampanjen v 22  
28 maj - 1 juni  
Mer info kommer i Kometen.

Foto: Daniel Olsson

## ToR Dundret

TA BUSSEN TILL OCH FRÅN DUNDRET  
PÅSKLOVET

6, 7, 8, 9, 10, 11, 12, 13, 14, 15 april

Extra bussturer är insatta under helgerna:  
17-18 mars 24-25 mars 31/3-1 april 21-22 april 28-29 april

Tidtabell (Linjesträckning enligt linje 2)

	Till	Från
Kos Myran	09,15	16,35
Malmbergets busstation	09,28	16,18
Mellanvägen	09,34	16,11
Gällivare centrum	09,45	16,05
Dundret parkeringen		15,55
Björnfällan		15,50

Biljettpris: Enkelresa 22 kr eller giltigt periodkort/årskort/sportlovskort



Gällivare kommun  
Nämnd och utredning  
Anders Segerlund  
Tel: 0970-18525

**FALCKS**

## Vårsalonen

Gällivare museum 21/4 - 16/5 2012

**Nu är det dags igen för den årliga amatörutställningen.**

Du som är amatör och vill ställa ut några alster kan lämna in dem på museet **senast tors 12 april.**

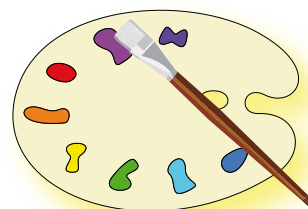
Vi tar emot högst 4 st. verk och förbehåller oss rätten att göra urval på de inlämnade verken.

**Välkommen in med Din konst!**

Gällivare museum - 0970-18692- Lena



Gällivare  
museum



## Öppettider inför påskhelgen

### KAVAHEDENS ÅVC, tel: 0970-18985

5/4 Skärtorsdag	07.30 - 11.30
Måndag - torsdag	07.30 - 15.30
Tisdagkväll	15.30 - 18.30
Fredag	07.30 - 14.30
Lördagsöppet fr o m maj-sep	09.00 - 13.00

BYARNAS ÅTERVINNINGSCENTRALER, se miljökalendern.

### ÅTERVINNINGSMARKNADEN ÅVM, tel: 0970-18846

Hjortronet, Oljevägen i Gällivare.

5/4-9/4	STÄNGT
Mån-Tors	10.00 - 16.00
Fre	10.00 - 15.00

### GÄLLIVARE BIBLIOTEK, tel: 0970-18171

Skärtorsdag 5/4	11.00 - 14.00
Långfredag - Annandag påsk	Stängt

### MALMBERGETS BIBLIOTEK, tel: 0970-18163

Skärtorsdag 5/4	10.00 - 14.00
Långfredag - Annandag påsk	Stängt

### GÄLLIVARE MUSEUM, tel: 0970-18692

Skärtorsdag 5 april	10.00 - 13.00
6 - 9 april	Stängt
Ordinarie öppettider:	
Måndag - Fredag	11.00 - 15.30
Lördag	12.00 - 14.00

### STACKEN, tel: 0970-16082

5/4 Skärtorsdag	15.00-21.00
6/4 Långfredag	Stängt
7/4 Påskafton	Stängt
9/4 Annandag påsk	Stängt

### MALMBERGETS SPORTANLÄGGNING

#### SPORTHALLEN, 0970-18673, 18677

Mån - fre	08.00-22.15
Lör - sön	09.10-20.00

#### SIMHALLEN, 0970-186 73, 186 74

5/4	10.00-15.00
6/4-9/4	STÄNGT

#### BOWLINGHALLEN, 0970-186 78

5/4	11.00-16.00
6/4-9/4	STÄNGT

#### HAKKAS SIMHALL, 0975-10255

5-9/4	STÄNGT
-------	--------

#### SJÖPARKSBADET, 0970-18671, 18687

05-apr Skärtorsdag	10.00-15.00
06-apr Långfredag	16.00-19.00
07-apr Påskafton	16.00-19.00
08-apr Påskdagen	16.00-19.00
09-apr Annandag påsk	16.00-19.00

## Vi vann bildröstningen!



Fr v: Joakim Aukea, Daniel Olausson, Ingalill Perttu, Annika Tullnär, Maja Lisa Lundmark.

### Fotograferna som fick flest röster!

I Miljökalender 2012 var bildtemat "Mitt Gällivare". I annonser har vi under 2011 vänt oss till allmänheten och bett de skicka in egna bildförslag för respektive månad. Intresset har varit stort och vi fick in ett hundratal fina bilder.

Därefter har allmänheten gått in på kommunens hemsida och röstat på de bilder de tyckte bäst om och vinnarna blev: Annika Tullnär, Anna Andersson, Magnus Emlén, Joakim Aukea, Daniel Olausson, Viktor Olofsson, Ingalill Perttu, Elin Stenlund, Maja Lisa Lundmark.

Ett stort tack till alla fotografer för er medverkan och ett lika stort tack till alla er som röstat fram bilderna till Gällivare kommuns miljökalender 2012.

*Kommunbladet gratulerar!*

## Earth Hour, 31 mars 20.30-21.30



Gällivare kommun deltar i den största klimatmanifestationen genom tiderna.

Årets Earth Hour infaller 31 mars 20.30-21.30. Var med och släck belysningen du också!

[www.wwf.se/earthhour](http://www.wwf.se/earthhour)

## EVENEMANG APR - JUN 2012

### APRIL

- 1 Barnens Dundret Runt  
6 Paltmiddag i Sammakko hembygdsgård  
6-8 Påskspecial, Stora Sjöfallet  
7 Skotertävling, Musikcafé, Klubbstugan Sammakko  
7 Pimpeltävling på sjön i Vettasjärvi  
7 Påskfirande i Allhelgonakyrkan, Malmberget  
8 Pimpeltävling, Sammakko hembygdsgård  
21/4-16/5 Vårsalong, utställning Gällivare museum  
21/4-16/5 Välkommaskolan, Konstklubben utställning Gällivare museum  
26 Dansens Dag med Kulturskolan  
30 Valborgsmässoafton på Hembygdsområdet i Gällivare  
30 Majbrasa hos Söderbergs, Andra Sidan  
30 Valborgsfirande, Gamla Kvarn, Hakkas  
30 Majbrasa, Klubbstugan Sammakko  
30 Majbrasa, Skaulo - Puoltikasvaara

### MAJ

- 21/4-16/5 Vårsalong, utställning Gällivare museum  
21/4-16/5 Välkommaskolan, Konstklubben, utställning Gällivare museum  
26 Kulturskolans dag på Nunisvaara  
26-27 Mentalbeskrivning hundar, BHK Malmen  
28-1/6 Städkampanj

### JUNI

- Jun-aug Kultursommar i Gällivare kommun  
Jun-okt Cykeltrim, Skaulo-Puoltikasvaara Naturpasset, Skaulo-Puoltikasvaara  
6 Nationaldagsfirande i -Soutujärvi hembygdsgård -Hembygdsområdet i Gällivare -Sammakko hembygdsgård -Nattavaara  
9 Linasvängen, cykellopp  
11 Skrövbroservingen öppnar  
15/6-15/8 Kulturskolans sommarorkester spelar i hela kommunen  
15-17 Midnight Sun Meet firar 10-års jubileum  
16 Niliterrängen/Nilivaraloppet  
16 Fisketävling, Vassara älv Gällivare camping  
20/6-25/8 Sommarutställning, Gällivare museum  
22 Midsommarfirande med dans kring maj stängen på Hembygdsområdet i Gällivare  
22 Midsommarfirande i Sammakko  
22 Midsommarfirande, Gamla Kvarn, Hakkas  
23 Friluftsgudstjänst vid Skröbron  
27 Trivselkväll i Svanparken, Malmberget  
29 Nationell utställning för bruksraser BHK Malmen  
30 Rallarmarschen  
29-1/7 MC-träff



## Dundret Runt 31/3 & 1/4

Dundret Runt har sedan 1965 varit ett säkert värtecken för alla skidåkare i Gällivare. Ett skidlopp där man tillsammans med hundratals skidåkare tar sig runt Dundret i sin egen takt, utan tidtagningspress, och njuter av härligt vårväder. Den stora nyheten inför Dundret Runt 2012 är att det för första gången i Dundret Runts historia finns en tävlingsklass med tidtagning, Dundret Runt Challenge. På söndagen avslutas Dundret Runt på Hellnerstadion med Barnens Dundret Runt.

Anmäl dig på [www.dundretrunt.com](http://www.dundretrunt.com) senast 25 mars

## Nästa nr av Kommunbladet

kommer i juni 2012

Har du tips eller synpunkter om Kommunbladet kan du skriva till: e-post: [post@kommun.gellivare.se](mailto:post@kommun.gellivare.se) eller Kommunledningskontoret, Informationsenheten, 982 81 Gällivare

Kommunbladets redaktion

## VIKTIGA NUMMER

<b>I nödsituation</b>	<b>Ring 112</b>
<b>Sjukvårdsrådgivningen</b>	<b>Ring 1177</b>
<b>Ambulans i icke brådskande fall</b>	<b>0920-22 02 75</b>
<b>Räddningstjänst</b>	<b>551 65</b>
Sotningsväsendet 0980-100 11	
<b>Felanmälan</b>	<b>182 13</b>
Ang vatten och avlopp, gator och vägar, kommunens fastigheter	
<b>Risklinjen</b>	<b>020-93 00 00</b>
Om du upptäcker olycksfallsrisker i din omgivning	
<b>Socialjour (OBS! Endast under helger)</b>	<b>182 12</b>
<b>Socialtjänsten, dagtid, akut</b>	<b>070-235 77 71</b>
<b>Kommunens växel</b>	<b>180 00</b>
<b>Polisen Gällivare (nationellt nummer)</b>	<b>114 14</b>