

■ ■ KOMMUNBLAD NR 3 OKTOBER 2012

GALLIVARE-

*Öppet Hus -
Kulturvecka!*

sid 22

*Livet
på landet!*

sid 16-18

*På djupt
vatten*

sid 14-15



Kommunalrådet har ordet

” Bra kan bli ännu bättre

Hur använder vi kommunala medel mest effektivt och hur får våra medborgare mest service för varje skattekrona? Det är nyckelfrågor som hela kommunorganisationen ständigt har i fokus för att göra en bra kommun ännu bättre.

Idag är det inte ovanligt att landets kommunala förvaltningar låser upp stora summor pengar för planerade åtgärder vilket i sig är bra. Men om dessa insatser inte alltid verkställs kan likvida medel under lång tid ligga bundna i ”onödan”. Med en förbättrad uppföljning och noggrann översyn får man en mer träffsäker bild av det ekonomiska läget. Ett viktigt utvecklingsarbete för alla kommunala verksamheter.

Utbildning

Lapplands Gymnasieförbund skapades 2010 där Gällivare samverkar med Kiruna, Jokkmokk och Pajala kommun. En satsning med målsättningen att skapa ännu bättre gymnasieskolor, intressantare program som lockade fler elever och till lägre kostnad. Processen att svetsa samman kvartetten och uppfylla målsättningen fortskrider i positiv anda.

Tanken på att skapa ett attraktivt teknikcollege har skapat stort engagemang inom regionens allt starkare näringsliv. Många av våra utvecklingsorienterade företag har sagt att de gärna investerar pengar om de används till att erbjuda vassare utbildningar för ungdomar. Arbetet med detta går vidare.

Visionen om ett Vård- & Omsorgcollege är en annan angelägenhet för alla som vill bo, leva och åldras i Gällivare kommun. Men när det gäller finansieringen får nog kommunerna och landstinget vara mentalt förberedda på att ta kostnaden. Personligen tror jag också att vi måste ta större grepp än att ”bara” arrangera en bra utbildning för att skapa ett brett intresse. Möjligheten att erbjuda intressanta och garanterade sommarjobb under studietiden, och efter examen, kan exempelvis vara något att titta närmare på.

Dialogmöten

Utvecklingen av östra Malmberget är oerhört viktig och jag förstår att många väntar på att den processen ska komma igång. En del förbättringar har gjorts runt Malmstaskolan och vägarnas standard, men det behövs mer. Min förhoppning är att samarbetsavtalet med LKAB snart vinner laga kraft, så att vi kan påbörja planerade dialogmöten med de boende i östra Malmberget.

Trafik i centrum

Ungdomsfullmäktige vill öppna för trafik i city även efter tio på kvällarna, ett förslag som jag tillfullo stödjer. Önskemålet om kvällstrafik i centrum är för övrigt gammalt bland kommunens många bilentusiaster. Det skulle ge mer liv och rörelse och öppna upp för fler aktiviteter i stan. Att åter väcka liv i frågan lär nog också ge liv och rörelse i debatten om trafik i centrum, och det behövs.

Var och när ska det byggas?

Samhällsomvandlingen rullar på och från allmänhet och våra tjänstemän kommer befogade frågor om ordningsföljd och placering för nya byggnader som planeras. Bland oss politiker råder det stor enighet om att utrymmen för kultur- och idrottsaktiviteter bör stå klara i centrumnära läge så att människor, inte minst skolelever, ska ha möjlighet att utöva olika aktiviteter och samtidigt bidra till ökad puls i city. Tanken att vi i framtiden ska ha ett bibliotek, ett badhus, etc har också bred politisk förankring. Tiden med likadana verksamheter på fler ställen är förbi i Gällivare.

Beträffande byggstarten är det däremot svårare att ge något besked, eftersom beslutet om samarbetsavtalet mellan kommunen överklagats, och i skrivande stund fortfarande genomgår rättslig

prövning. Jag kan alltså inte svara på frågan förrän avtalet med LKAB vunnit laga kraft.

Snart dags för WC-premiär

Nu är det inte många veckor kvar tills Marcus och Charlotte och övriga världseliten i längdåkning samlas på Hellnerstadion. Det är dags att göra upp om de första medaljerna för säsongen. Gällivare är alltså åter i centrum som värd för premiärtävlingarna i World Cup. Det är ganska svårt att värdera detta ur marknadsföringsaspekt, men desto lättare att sätta ord på känslan av att miljontals TV-tittare riktar sina blickar mot Gällivare - häftigt! En känsla som jag säkert delar med många andra i kommunen.

Och ännu häftigare kan det bli när besöksnäringen fått ordentligt med luft under vingarna, och drar inkomstbringande nytta av den marknadsföring Gällivare får som vintersportort i samband med World Cup tävlingar.

Avslutningsvis önskar jag er alla en skön höst!



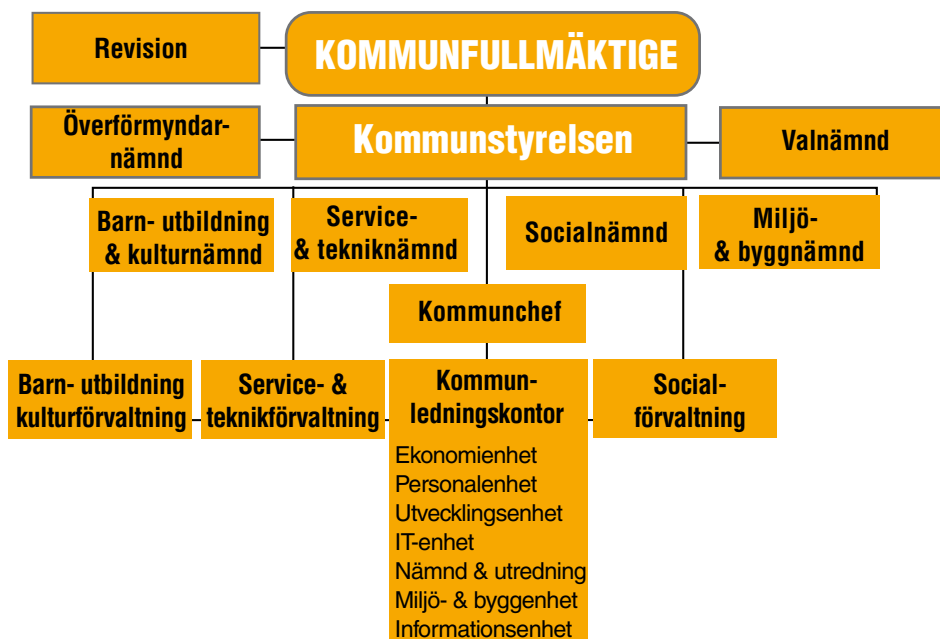
Tommy Nyström
Kommunalråd

Foto: Daniel Clausson/www.mediatales.se



GÄLLIVARE-

Kommunens organisation i helhet



Sammanträden 2012

Nämnd	Stopp	Dag	Tid	Plats
Kommunfullmäktige		15 okt	13.00	
		12 nov	13.00	
		17 dec	13.00	
Kommunstyrelsen		22 okt	10.00	Kommunhuset
		26 nov	10.00	
		10 dec	10.00	
Service- och teknknämnd				Kommunhuset
	14/9	16 okt	10.00	
	30/11	11 dec	10.00	
Miljö- och byggnämnd				Kommunhuset
		25 okt	09.30	
		22 nov	09.30	
		13 dec	09.30	
Barn- utbildning och kulturnämnd				Kommunhuset
		16 okt	10.00	
		11 dec	10.00	
Socialnämnd				Kommunhuset
		25 okt	10.00	
		22 nov	10.00	
		13 dec	10.00	

I detta nummer

Nya medarbetare, sid	4-5
Från boulevard till gata, sid.....	5
Rondellälgar och kossor på bete, sid	6
Basket på toppnivå, sid	7
Handeln blomstrar, sid	8
"Gällivare Bygger", sid	9
Ensam mamma söker, sid	10-11
OS Rio 2016, nästa, sid	12
Inför World Cup, sid	13
Idrottstema: Dykning, sid	14-15

Livet på landet, sid.....	16-18
Från Los Angeles - Gällivare, sid ...	19
Sjiska vindkraftspark, sid	20-21
Öppet Hus - Kulturvecka, sid.....	22
Öppettider, sid	23
Ålghunds SM, sid	23
Kommande arrangemang, sid	24
Vinnare i sommarkrysset, sid	24

Fakta

www.gellivare.se



GEOGRAFI

- 100 km norr om polcirkeln
- 16 000 kvadratkilometer
- 359 m över havet
- 18 349 invånare 2012-06-30

LANDSBYGD

- 36 byar med ett aktivt Landsbygdsråd

POLITIK

41 ledamöter i kommunfullmäktige
20 kvinnliga ledamöter
20 manliga ledamöter
21 s - 7 v - 7 m - 2 ns - 2 skp - 1 mp -
1 sd (tomt mandat)

Kommunen i siffror 2011

- 1431 tillsvidareanställda
- 1,4 miljarder i omsättning

NETTOKOSTNADER (i milj kr)

Kommunfullmäktige m fl	3,9
Kommunstyrelsen	77,9
LKF	100,0
Socialnämnden	383,9
Barn- Utbildnings-Kulturnämnd	255,7
Service och Tekniknämnden*	145,2
Av- och nedskrivningar	41,4
Totalt	1008

*) Exkl affärsverksamhet

KOMMUNALA BOLAG

Helägda Topbostäder AB
Gällivare Energi AB

Delägda Matlaget i Gällivare AB
Expandum
Malmfältens Kraftverk AB

Övriga Inlandsbanan
Folkets Husföreningar
Lule älvdal
Kalix älvdal
Råne älvdal
IT Norrbotten AB
Leader Polaris
Länstrafiken
m fl

Gällivare kommun

Tfn 0970-18 000 vx, fax 0970-144 51

Postadress: Gällivare kommun, 982 81 Gällivare

Besöksadress: Tingshusgatan 8-10

E-postadress: post@kommun.gellivare.se

Hemsida: www.gellivare.se

Ansvarig utgivare: Lennart Johansson

Redaktör: Anders Åhl

Grafisk form: Ulla Vikman

Textproduktion: Lasse Sjöberg, Anders Åhl

Omslag: Lovisa Larsson dyker i Storsjön i Tjautjas

Foto: Daniel Olausson/www.mediatales.se

där ej annat anges.

Tryck: GTC print ab, Luleå



Nya medarbetare i ny organisation

Med ambitionen att effektivisera sin verksamhet har Service- och Teknikförvaltningen genomfört en förändring av organisationen. Målet är att ytterligare förbättra nyttjandet av tilldelade resurser, vidareutveckla medarbetarnas kompetens och öka samordningen inom förvaltningen.



Joakim Svensson, förvaltningschef

- Vi ska vara en uppskattad och efterfrågad organisation, såväl inom som utom kommunen, leverera en god service som är både professionell och innovativ, säger förvaltningschef Joakim Svensson och presenterar följande personer på nya befattningar.



Antero Ijäs, fastighets-samordnare

Förvaltningsövergripande ansvar för hela kommunens fastighetsbestånd, kommunens ombud i fastighetsfrågor. Samordnar lokalutnyttjandet och är mellanhand för förvaltningarnas verksamhetsansvariga gentemot fastighetsförvaltare och entreprenörer.



Per-Anders Perttu, GIS-samordnare

Samordnar och utvecklar hanteringen av kartor och geografisk information inom kommunen. GIS står för geografiska informationssystem och innebär hanteringen av lägesbunden information - allt från mätning, datalagring, och geografiska analyser till färdiga kartor.



Louise-Marie Matti, verksamhetsutvecklare/utredare

Samordnar och leder utvecklingsarbetet på förvaltningen med styrkort och handlingsplaner på nämnds-, förvaltnings- och enhetsnivå, samt har utredningsuppdrag i förvaltningen.



Susanne Szerwinski-Schäfer, fastighetshandläggare

Sköter kontakten med hyresgästerna, i kontraktsfrågor, främst i våra industrifastigheter. Upprättar rutiner för kommunala fastigheter - fastighets-system, dokumentation av fastighetsrelaterade handlingar, felanmälan, nyckeladministration och passagesystem mm. Lokalöversyn och rapportering till Energimyndigheten.



Anders Segerlund, avtalssamordnare

Arbetar med uppföljning av förvaltningens avtal, hur tjänster vi köper in utförs samt kontrollerar och följer upp avtal som gäller försäkringar, kollektivtrafik, skolskjutsar.



Michael Martinsson, chef på tekniska avdelningen

Tekniska avdelningen består av enheterna Gata/Park/Fordon samt Va/Avfall och ansvarar för kommunens infrastruktur samt skötsel och drift av denna.



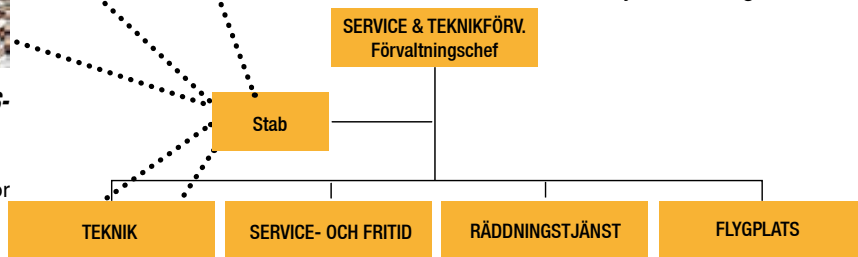
Sven Lundgren, avdelningschef

I uppdraget ingår ledning, planering, utveckling, samordning. Avdelningen består av lokalvårdsenhet, fritidsenhet, sysselsättningsenhet, försörjningsenhet, uppdrag inom område fiske, bostadsanpassning, konsument och skuldsanering.



Olle Isaksson, produktionsledare Gata/Park, Va-avd

Arbetar med drift och underhåll av VA och avfall, samt arbetsledning, planering och uppföljning. Akut och planerat underhåll.



Nya medarbetare i Gällivare kommun

- Agneta Nilsson-Ranta, Administratör
- Anna-Stina Blom, Personlig ass.
- Tanya Yngström, Personlig ass.
- Sirinhra Johansson, Vik. personlig ass.
- Knut Henriksson, Pedagog
- Ulf Söderberg, Enhetschef
- Susanne Szerwinski-Schaefer, Fastighetshandläggare
- Antero Iijäs, Fastighetssamordnare
- Sven Lundgren, Chef Fritid- och serviceavd.
- Håkan Grönberg, Projektansvarig
- Olle Isaksson, Driftsamordnare
- Anders Segerlund, Avtalssamordnare
- Per-Anders Perttu, GIS/It-ingenjör
- Louise-Marie Matti, Verksamhetsutv./ utredare
- Åsa Nilsson-Springare, Personlig ass.
- Rebecka Wennberg, Sjuksköterska
- Maria Lahti, Enhetschef
- Johanna Jörgensen, Personlig ass.
- Linda Larsson, Vik handläggare
- Monica Karlsson, Vik förskollärare
- Anne-Maj Mickelsson, Vik förskollärare
- Jerker Johansson, Lärare
- Ulla-Stina Larsson, Vik förskolechef
- Ros-Marie Ahnberg, Förskolechef
- Monica Nordqvist, Förskolechef
- Birgitta Hurtig-Landström, Rektor
- Kristina Andersson, Förskollärare
- Marianne Nilsson, Förskollärare
- Camilla Eriksson, Förskollärare
- Marian Ståhl-Strandgård, Vik förskollärare
- Maria Öhman, Vik dagbarnv.
- Marie Apelqvist, Vik förskollärare
- Maja Vanhainen, Lärare
- Lena Lindenhall, Vik lärare
- Anna-Carin Fransson Förskollärare
- Anna-Lisa Vinbjörk, Lärare
- Harold Meza Chávez, Vik lärare
- Åsa Aronsson, Lärare
- Andreas Parfa, Lärare
- Hanne Ölmbro, Vik lärare
- Johanna Orrmalm, Lärare
- Susanne Hansson, Lärare
- Maria Granewald, Lärare
- Christina Grönborg, Lärare
- Maria Ryngmark, Lärare
- Marie Hansson, Textillärare
- Catarina Backefalk, Spec.lärare
- Mona Lundman, Lärare
- Kerstin Utsi, Textillärare
- Anna Balstedt, Lärare
- Carola Nilsson Fritidspedagog
- Ann-Charlotte Martinsson, Förskollärare
- Lina Larsson, Vik förskollärare
- Tim Zedig Kvalitetsledare

Vägarbete pågår



Trafikingenjör Marcus Zetterqvist och projektledare Lars Björnfoth är glada över standardlyftet längs Rajdvägen.

Från boulevard till kvartersgata

Rajdvägens standard har höjts dramatiskt under sommar och tidig höst. Vägens bredd har anpassats till rådande trafikflöden och kvalitethöjningen omfattar bland annat även ett bättre underlag och nytt yttskikt.

Marcus Zetterqvist, trafikingenjör på Service- & Teknikförvaltningen, konstaterar att Rajdvägen gått från en 9,5 meter bred boulevard med dålig standard och trottoar på bägge sidorna till en kvartersgata med 6,5 meters brett körfält och tre meter bred gångväg på södra sidan.

- Rajdvägen är lång och spikrak och det är lätt att köra för fort. För att inspirera trafikanterna att sänka farten har vi installerat upphöjda korsningar.

Rajdvägens standard har länge varit föremål för trafikanternas missnöje och glädjen över förändringen är stor bland förbipasserande och folk bosatta i närliggande vil-områden.

Svevia är företaget som har haft entreprenaden

-Vägen har helt enkelt varit för bred och igenslammade dagvattenbrunnar har bidragit till att hela gatan mer eller mindre satt sig. Det här bli bra, summerar Marcus Zetterqvist.

Just nu söker vi:

- 2 förskollärare till Bäckens förskola
- Vik förskollärare Bäckens förskola
- Vikariera inom stöd och omsorg

www.gellivare.se/lediga-jobb



Tord Pettersson vid sitt nya konstprojekt som växer fram för att så småningom hamna på Malmheden.

Rondellälgar och kossor på grönbete



Tord Pettersson, rutinerad konstnär från Malmberget, är hela 2012 projekтанställd av SOT-förvaltningen för att jobba med konstnärlig utsmyckning i samhället. Kossor på grönbete och älgar i en rondell är spektakulära exempel på Tords outsinliga kreativitet – och det kommer snart mera.

Just nu jobbar Tord med en sex meter hög skapelse där hus från Malmberget ska staplas på varandra. Konstverket ska placeras på en grönyta intill E10 vid Kärleksstigen och Sommarvägen.

– Jag återskapar redan rivna hus och hus som ska rivnas i framtiden. För folk i trakten handlar om kända hus och eftersom de staplas kommer betraktaren att se delar av husen, till exempel en långsida och en gavel. Innan vintermörkret faller ska vi förse konstverket med belysning. Min tanke är att det ska lysa i varje fönster.

Blomlådor i centrum har i Tords regi målats röda och parkbänkar har byggts och placerats ut, bland annat utanför Dol-larstore.

• Vad gör du i övrigt?

- Utöver lite stafflikonst hemma har jag vikt hela året åt att hjälpa Service- och Teknikförvaltningen. Vi har massor av obearbetade idéer och vi tittar faktiskt på möjligheterna att förlänga samarbetet en bit in på 2013 för att vi ska hinna förverkliga alla goda uppslag.

Många har ställt sig frågande till kossorna i Malmberget och Tord Pettersson bidrar gärna med en förklaring.

- Ända in på 1960-talet hade folk kossor på villatomterna i Malmberget och på slåtterområdena mellan bäcken och nuvarande OK. Enbart LKAB hade 50-60 kor och förmånstagare av smöret, mjölken och grädden var enligt uppgift bolagets överingenjörer och ingenjörer, säger Tord Pettersson, färgstark konstnär med bostad i Malmberget och drygt 40 år i yrket.

LIGAPREMIÄR

KOM TILL MALMBERGETS SPORRHALL OCH SE
NORRBOTTENS BASKETLAG INLEDA SEGERTÅGET

LF BASKET vs SOLNA VIKINGS

PLATS: MALMBERGETS SPORRHALL DATUM: FREDAGEN DEN 5 OKTOBER

UPPKAST: KLOCKAN 19.04

Klubben har en stark tradition av att vinna. I år tar vi SM-guld nummer åtta.

Johan Åkesson, center

Laget ska bjuda Gällivare och Malmberget på basketunderhållning i toppklass.

Charles Barton, coach



Länsförsäkringar
Norrbotten

STOLT HUVUDSPONSOR



Magazin du Nord, Kicks, JIVE och Åhlins är butiker som stärker handeln i centrala Gällivare.

Lyft för handeln i Gällivare

Handeln i Gällivare kommun är inne i en mycket positiv trend. Försäljningen av sällanköpsvaror, i princip det mesta förutom livsmedel, ökade 2011 med 29 miljoner kronor jämfört med 2010 - ett lyft på sju procent!

Ulf Hansson, utvecklingschef på Gällivare kommun, är inte förvånad:

- Dollarstores etablering för sex år sedan kan sägas ha varit startskottet för den positiva utveckling inom handeln som vi nu ser. Handelsprojektet, som initierades av Företagsbolaget, verkar i samma riktning. I samverkan den lokala branschorganisationen Svensk Handel och Företagsbolaget jobbar vi gemensamt för handeln på flera fronter, bland annat för fler etableringar och ett mer levande centrum. Stor betydelse ska även tillmätas de workshops som hållits inom ramen för samhällsomvandlingen. Där har våra medborgare berättat vad de saknat inom lokala handeln och jag vill hävda att deras engagemang i processen bidragit till att företag som Kapp Ahl, Kicks och Lakkapää förstått att även de bör vara representerade i expansiva Gällivare.

Utvecklingschef Hansson dristar sig också till det offensiva påståendet att 2011 års statistik "bara är början".

- I de fina siffrorna för 2011 ser vi ingenting av att Lakkapää dragit igång. Där syns inte heller att Woody och Colorama



gått samman, Beijers köp av XL Bygg, Würts närvaro och att branschbjässen Ahlsell köpte Industriprodukter. Allt talar för att Gällivare har fina ökningssiffror för sällanköp även när 2012 ska summeras.

Mia Edin, verksamhetschef för Företagsbolaget, håller med.

Hon konstaterar att ett bredare och mer attraktivt utbud av handel i Gällivare bidragit till att kommunens medborgare har färre skäl än tidigare att lämna kommunen för att handla. Mia framhåller att det i sammanhanget är ett ännu bättre skäl till ökningen än om den hade varit orsakad av ökad inpendling.

Stadsomvandlingen ska bland annat leda till en förtätning av centrum och fler människor i centrum antas på goda grunder bidra till fortsatt vitalisering av cityhandeln i Gällivare.

- Vår strategi har länge varit att erbjuda ett tillräckligt bra utbud för att Gällivareborna företrädesvis ska handla på hemmaplan. Och att en allt bättre centrumhandel ska ge support åt bulkshoppingen på Malmheden och vice versa. I Gällivares fall är cityhandeln och externhandeln starkt beroende av varandra, säger Ulf Hansson.



”Gällivare Bygger”

• Hur ska byggföretagen i Gällivare få en större del av kakan när den verkliga byggboomen drar igång?

Det var utgångspunkten när Företagsbolaget formulerade konceptet för ”Gällivare Bygger” – ett tvåårigt projekt för att samla den lokala kompetensen runt hållbart byggande och mobilisera det i ett företag som söker samarbete med hustillverkare.

Mia Edin, Företagsbolagets verksamhetschef, berättar att ett samarbete i första hand inletts med Glommershus, en småskalig hustillverkare i Glommersträsk som specialiserat sig på miljövänliga lösningar vad gäller energi och materialval.

Hållbart byggande

- Glommershus ligger i nationell framkant när det gäller hållbart byggande, och i ett första skede vill vi lära oss hur deras energisnåla hus monteras. I och med det får vi ett underlag till vilka krav som ställs på underentreprenörer när husen ska uppföras. På sikt är målet att vi ska kunna sälja kompletta hus med planerad trädgård där företag i Gällivare levererar allt från markplanering till el, vvs och plåt. Vi börjar i projektform i vår kommun, men tanken är att verksamheten ska övergå i ett aktiebolag och att vi på längre sikt även ska kunna söka marknader utanför kommungränsen. Sedan kan det också bli aktuellt att kontakta fler hustillverkare, men vi börjar med Glommershus.

Valet av partner föregicks av studiebesök hos tre av Norrbottens hustillverkare. Enligt Mia känns Glommershus och ”Gällivare Bygger” som ”The perfect match”. Glommershus ägare, Anders Eriksson, känns för bra för att vara sann och jag tänker då på personkemin,

Näringslivsnytt



företagets kunnande och strategi. Glommershus kan allt om hållbara hus och i kombination vårt nätverk av kompetenta byggföretag har vi goda möjligheter att bygga ett vinnande koncept.

Tanken är att relativt snart exploatera ett markområde i Gällivare och inledningsvis sätta upp några av Glommershus modeller av småhus. Mia Edin ser ett batteri av fördelar med ett företag i Gällivare som levererar mycket eller allt åt sina kunder.

- Även slutkunden bör se vinster med arrangemanget eftersom det blir enklare att bara behöva kommunicera med en leverantör. Med en leverantör som gör allt bör det till exempel också gå att minimera väntetider och därmed sänka kostnader.

Ulf Hansson, kommunens utvecklingschef, berättar om flera pågående projekt för att Norrbotten ska bli bättre i grenen industriellt träbyggande. Hansson ser gärna att Gällivare i sammanhanget tar på sig ledartröjan och är entusiastisk över initiativet.

- Många av alla de positiva utvecklingsidéer som nu föds i Gällivare är en direkt följd av samhällsomvandlingen och det demokratiskt inriktade grundjobb som gjordes inom projektet Nya Gällivare. Samhället och näringslivet sitter i många avseenden ihop och när man jobbar parallellt med bäge är potentialen för utveckling som störst.



Ensam mamma söker...

Jenny Rönnelöw har landat på Gällivare flygplats för inspelningen av programmet.

Jenny Rönnelöw i Uppsala anmälde intresse att vara med i "Ensam mamma söker" och kvalade in som en av de tre kvinnor som flest män ville dejta.

Jenny och sex män med amorösa ambitioner reste till Gällivare strax före midsommar och Jenny säger att trakten och upplevelserna tog henne med storm.

- Filmteamet skojade om att jag snart lär flytta till Gällivare för att jobba här och ägna fritiden åt att klättra i berg.

39-åriga Jenny, som till vardags är polis, separerade för 2,5 år sedan och med barnens pappa har hon två grabbar, tioårige Johathan och sjuårige Ludwig. Polis blev Jenny för cirka tre år sedan och innan dess jobbade hon med administrativa sysslor inom Ica.

- Som liten ville jag bli polis och för ett antal år sedan kände jag att det var nu eller aldrig. Jag sökte polisutbildningen, kom in och på den vägen är det.

"Ensam mamma söker" kändes av flera skäl som en fantastisk möjlighet för Jenny och då inte minst chansen att träffa en man att dela framtiden med.

- De veckor jag har barnen är jag inte ute och söker manliga kontakter och då jag inte har barnen jobbar jag väldigt mycket. För mig kändes programmet som en jättechans att möta kärleken, berättar Jenny.

• Vad visste du om Gällivare innan du åkte hit i juni?

- Inte mycket. Som liten var jag några gånger i Arvidsjaur och har sedan dess burit med mig en positiv bild av Norrland. Ändå var det närmast en chock att komma till Gällivare och uppleva den storslagna naturen, lugnet, frånvaron av stress och bilköer och träffa alla sköna, trevliga människor som bor och lever här. Intrycken slog emot mig med full kraft.

• Vad var bäst?

- Det är omöjligt att säga. Fisket vid Linafallet var magiskt, besöket i en sameby var jättehäftigt och att klättra i berg var en helt otrolig upplevelse. Och ljuset, det var också något helt fantastiskt. Det hände att jag började känna mig trött och en titt på klockan visade att vi passerat midnatt. Hoppsan!

Ett annat bestående minne var kvällen då Jenny och hennes potentiella kavaljerer gavs möjlighet att åka raggabil i Gällivare centrum.

- En av guiderna berättade på Facebook vad vi skulle göra och plötsligt var det en

hel kortege av amerikanare som körde en spontan cruising i city. Superhäftigt! Det tyckte vi alla.

• Var det nervöst att dejta i TV?

- Nej, egentligen inte. Vi blev snabbt kompisar med filmteamet och alla var överens om att vi skulle ha så roligt som möjligt. Det dröjde inte länge innan jag helt kunde koppla bort kamerorna.

• Hittade du kärleken under besöket i Gällivare?

- Det är jag tyvärr förhindrad att berätta. Mitt bästa råd är att du ska fortsätta följa programmet. Svaret kommer någon gång i november.

• Skulle du kunna tänka dig att bo och leva i Gällivare?

- Talar jag för mig själv, absolut! Med två barn som även vill träffa sin pappa blir det svårare att få ihop. Jag förstår alla som uppskattar att bo i Gällivare och jag tror att prognosen för framtiden är mycket positiv. Många utflyttade lär vilja flytta hem och andra som får chansen att upptäcka Gällivare kommer att välja att flytta dit. Frågar du mig har Gällivare fler invånare 2022 än 2012, spår Jenny Rönnelöw.



Kommunens hemsida nominerad till Svenska Publishing-Priset 2012

Gällivare kommun är stolta över att vår hemsida är nominerad till Svenska Publishing-Priset, landets mest heltäckande kommunikationstävling. En bekräftelse på att vi som beställare i samarbete med kunnigt yrkesfolk är på rätt väg i utformningen av en miljö som tilltalar våra besökare. Stärkta av detta fortsätter vi det kreativa arbetet att göra en bra webb ännu bättre.

Gällivare tävlar i kategorin digitalt där en jury med kunnigt branschfolk har nominerat fem kommuner. Den 14 november avgörs vem som har Sveriges bästa kommunwebb.





OS i Rio 2016, nästa...

OS i Rio 2016 är det långsiktiga målet, men det brottaräiset Sofia Mattsson just nu längtar till mest är vinterlägret med julfirande i Gällivare.

Sofia Mattsson och Henna Johansson laddade upp inför OS i London 2012.

För Henna Johansson från Gällivare SK är OS i Rio 2016 det stora långsiktiga målet.

- Alla på pallen vid OS i somras var 30 år eller äldre. De närmaste fyra åren ska jag skaffa mig de träningsstimmar och de erfarenheter jag saknade nu. Vid OS i Rio ska jag slåss om medaljerna!

21-åriga Henna åker i slutet av september till VM i Kanada och ska där tävla i klassen 67 kilo. Inte 63 kilo, som vid OS i London.

- 2012 har brottningsmässigt varit ett hektiskt år och jag har redan bantat ned mig till 63 kilo vid tre tillfällen. Normalt sker det högst två gånger per år. Jag tog guld i 67- kiloklassen på EM i Serbien och jag hoppas lyckas bra även under VM i Kanada.

I Kanada har Henna varit en gång tidigare och det var i samband med ett läger 2006. Nu återvänder hon för att tävla och får som bonus se en ny del av Kanada.

Just resor till internationella läger och tävlingar är starkt bidragande skäl till att Henna så skapt gillar livet som elitbrottare.

-En träningsvecka i Sverige kör jag åtta-tio pass och varje enskild träning är inte jättekul, men helheten med träning, resor och tävlingar är fantastisk!

För drygt två år sedan flyttade Henna från Gällivare till Klippan i Skåne för att få bästa möjliga tränare, utökade möjligheter till bra och varierat motstånd samt, sist men inte minst, slippa två resdagar i samband med internationella tävlingar.

Till föräldrar och kompisar i Gällivare återvänder Henna gärna "fem-sex gånger per år".

- Gällivare är och förblir hemma för mig och det har aldrig varit aktuellt att byta klubb. LKAB's sponsring är en förutsättning för min satsning på att utvecklas som brottare och det är något jag uppskattar stort, säger Henna som i rollen som landslagsbrottare även har ekonomisk support från Sveriges Olympiska Kommitté, SOK.

Henna gick naturprogrammet på gymnasiet, tre år i Gällivare och sista året i Klippan.

• Hur ser yrkesfunderingarna ut?

- Även brottningen är en bra utbildning och jag hoppas att sporten ska ta mig någonstans även när det gäller yrkesvalet. Hälsade nyligen på en kompis som lever studentliv i Kalmar och det verkade jättemysigt, men det är svårt att kombinera med min satsning på brottning och tills vidare är den karriären betydligt viktigare. Jag funderar på att söka flera korta kurser med möjlighet att känna efter vad jag egentligen vill plugga. Läkemedel känns som en intressant bransch, men vi får som sagt vänta och se vad det blir.

Henna föddes med namnet Hanna, men bytte till Henna i samband med flytten till Skåne.

• Varför?

- Vid en tävling för drygt tio år sedan var vi två med samma förnamn, men arrangörerna skrev fel och gav mig namnet Henna. Det har hängt med i alla år och när jag flyttade till Skåne och de flesta kallade mig Henna kändes det lika bra att byta namn. Och på den vägen är det, summerar Henna Johansson.

Skånska Klippan må vara "hemma" för 22-åriga Sofia, men Gällivare – det är "hemma, hemma", som Sofia uttrycker saken.

Vi talas vid per telefon en kvart innan nytt avsnitt av "Ensam mamma söker" och vi har ett gemensamt intresse av att se programmet som delvis är inspelat i Gällivare.

– Jag lär känna igen varenda inspelningsplats. Det här ska bli kul att se!

Sofia kände att hon hade kunnandet, chansen och viljan att ta medalj vid London-OS. Förväntningarna var alltså höga och det bidrog till att den spontana besvikelsen var stor över att hamna utanför pallen.

- Jag ville ta medalj och det var tufft när det inte blev så, men nu har jag laddat om. Jag är enormt motiverad av tanken på att istället klara målet 2016.

I höst har Sofia börjat läsa Idrottslära på halvtid vid universitetet i Lund. Sofia säger att hon vill känna sig för. - Att kombinera brottning på elitnivå med universitetsstudier är en utmaning, men två dagar i veckan ska jag klara. Det börjar bli dags att ta fram en plan för vad jag ska jobba med i framtiden och jag börjar med att testa idrottslära. Känns det bra söker jag kanske den 3-åriga utbildningen till idrottsledare. Strategisk kommunikation för att bli kommunikator är ett annat möjligt studiespår. Skrivbordsjobb är inte min grej. Jag vill kunna röra mig fritt och gillar ju att prata.

Till uppbyggnadslägret i Gällivare räknar Sofia med att också några brottarkompisar från södra Sverige ska haka på.

- Det är alltid lika roligt att visa upp Gällivare i vinterskrud för brottarkompisar som aldrig varit här, säger Sofia Mattsson.



Inför World Cup 24-25 november 2012

Johan Bernhagen är stjärnproducenten som i samband med WC-tävlingarna i Gällivare förmedlar bilder och ljud till svensk och internationell TV-publik.

Johan Bernhagen är bördig från Åre och en ungdomligt sinnad 41-åring med brinnande intresse för vintersport, i synnerhet längdåkning, alpint och skidskytte. Under cirka tio år var Johan SVT-anställd evenemangsproducent, men sedan 2009 driver han egna företaget NCP New Century Productions.

SVT är en av de största uppdragsgivarna – och det är Johan väldigt glad över.

- SVT:s personal har enorm erfarenhet, stor kompetens och en ständigt utvecklingsorienterad syn på hur jobbet ska göras. Det är främsta orsaken till att SVT:s sportsändningar är så bra. Det mesta jag kan, det lärde jag mig under åren på TV-Sporten.

Till WC-tävlingarna i november kommer NCP New Century Productions med ett 40-tal personer. Till detta ska läggas TV-sportens personal och deras laguppställning beror delvis på valet av studioinramning.

• Vilka är dina erfarenheter från jobb med sportsändningar i Gällivare?

- Gällivare har en fantastisk tävlingsorganisation som erbjuder ett lättsamt och roligt arbetsklimat. I alla led har Gällivare individer som bär på ett otroligt engagemang för slutprodukten. Den hjälp vi får i Gällivare präglas av stor professionalism och en utbredd vilja att arrangemanget, såväl tävlingarna som våra sändningar, ska bli optimala.

• Hinner ni med några lustfyllda kringarrangemang?

- Tyvärr inte. Det är fullt tempo från det att vi kommer till Gällivare. Då är allt fokus på testsändningarna dagen före WC-premiären. Direkt efter tävlingarna river vi allt på ett par timmar och drar vidare. De där lustfyllda arrangemangen får alltså anstå tills jag återvänder på privat utflykt, säger Johan Bernhagen.

Snart är det dags igen för Gällivareborna att fylla Hellnerstadion under World Cup tävlingarna.



Johan Bernhagen, skidskytte Hochfilzen 2012.





Lars-Gunnar Lampinen, dykledare, i båten på väg mot dykning i Storsjön i Tjautjas.

Vi går på djupet...

Intresset för fridykning – som i folkmun kallas snorkling - ökar och är den gren av Midnattsolsdykarnas verksamhet som växer.

- Vi tar in barn och ungdomar från sju år och uppåt och erbjuder fridykarutbildning i elva steg. Intresset ökar även för avancerad fridykarutbildning och kunskaperna har man glädje av livet ut, säger Lars-Gunnar Lampinen, instruktör, styrelse medlem och "allt i allo" inom Midnattsolsdykarna.

Klubben bildades 1978 och Lars-Gunnar har varit med sedan starten. Klubben har i dagsläget 37 medlemmar och av dessa är 24 i åldrarna sju till 19. Höst, vinter och vår är träningen förlagd till Sjöparksbadet.

- Vår verksamhet marknadsförs från mun till mun och vi har glädjande nog ett stabilt medlemsantal. I våras körde vi en prova på-grupp med tjejer och killar i åldrarna 11-14. Prova på-aktiviteterna, där nybörjare kostnadsfritt kan känna sig för några gånger, genererar ofta nya medlemmar.

Lars-Gunnar har rätt att utbilda inom såväl sportdykning som fridykning. Midnattsolsdykarna disponerar nu fyra fridykarinstruktörer, två sportdykarinstruktörer och ett par hjälptränare.

- Inte minst för den allt populärare fridykningen har vi numera en väldigt bra organisation. Fridykarutbildningar håller vi året runt och sportdykarutbildningar håller vi oftast på våren. Deltagarna i sportdykarutbildningen examineras till sommaren och får då ett internationellt sportdykarcertifikat.

En målgrupp som Midnattsolsdykarna vill nå i högre utsträckning än hittills är de i alla åldrar som reser utomlands för att bland annat snorkla.

- Vi kan erbjuda både träning och goda tips om utrustning. Trivs man i vatten kommer man också att gilla fridykning och ju bättre förberedd du är, desto större blir upplevelsen.

Klubblokalen på Stallvägen i Malmberget hyrs av LKAB och hur länge den disponeras är högst oklart.

- Staketet flyttas hela tiden, osäkerheten är stor och från och med mitten av 2013 får vi bara hyra månad för månad. Hur vi ska lösa lokalfrågan i framtiden är vår klubbs just nu största dilemma, säger Lars-Gunnar.

Fotnot: På www.midnattsolsdykarna.se kan du läsa mer om klubbens aktiviteter.



Här dyker Emil Lampinen i Storsjön i Tjautjas.



Lovisa Larsson gör sig redo för dykning i Storsjön i Tjautjas.



Andreas Ylmefors spänner fast alla detaljer före dykningen.



Nedan till höger visar Johan Juuso tecknet att allt är OK.



Lars-Gunnar Lampinen träningsdyker i Sjöparksbadet i Gällivare.





Skrövbrons sommarcafé

Den 18 juli arrangerades Kommunens trivselskväll med Simon Lundmark som värd, systrarna Israelsson sjöng både samiska och svenska visor, Lars Israelsson ledde en frågesport med "kommunala" frågor, Lena Lindberg från Barn- utbildning och kulturförvaltningen delade ut eldsjälstipendiet till Bo Carlsson och Ove Kalander visade sin skicklighet på gitarr och spelade både egna och andras låtar inför sin förestående resa till Hongkong. Foto: Daniel Olausson

Livet på landet!

Gällivare Landsbygdsråd bildades 1995 och i nuvarande tappning drivs byarnas frågor av ett antal utvecklingsgrupper bland kommunens 36 byar. Rådet marknadsförs bland annat som "En oberoende röst som framför medlemmarnas krav och önskemål" och som "Driver projekt som har bäring på tillväxt, ökad sysselsättning och lönsamhet".



Som en del av sitt jobb åt Gällivare kommun handlägger utvecklingssekreterare Roland Axelsson så kallade landsbygdsfrågor. Merparten av kommunens

yta är glest befolkad och avstånden är i många sammanhang en utmaning.

I Axelssons roll ingår bland annat att vara länken mellan Landsbygdsrådet, byutvecklingsgruppernas styrelser och de politiker och tjänstemän, som av respektive nämnd utsetts att vara kontaktpersoner i frågor som gäller landsbygden.

- Byutvecklingsgrupperna vet till vilken tjänsteman respektive politiker de ska vända sig beroende på ärendets natur

och det innebär livligare dialog och kortare beslutsvägar. Initiativen ska komma från människor och företag på landsbygden. Vår roll är att stödja och uppmuntra, summerar Roland Axelsson.

Vad är det då för frågor som aktualiseras?

- Tja, det kan vara allt möjligt, från skolfrågor till infrastruktur.

Det relativt färskta beskedet att butiken i Nattavaara ska avvecklas är ett exempel på händelser som framkallar ett ärende som geografiskt berörd byutvecklingsgrupp, Landsbygdsrådet och Gällivare kommun har att hantera. För människor i och kring Nattavaara är handlarens beslut en smärre katastrof eftersom avståndet till köttfärs, sparris och chevréost då plötsligt blir mer än fyra mil.

Starka krafter jobbar nu i kreativ anda för att skapa bästa möjliga lösning för den framtida livsmedelsservicen i Nattavaara.



Ove Kalander spelade gamla Shadows låtar till publikens förtrusning.



Bo Carlsson tar emot beställningar i luckan vid Skrövbrons sommarcafé.

Bo Carlsson säger så här om Livet på landet – livat på landet.

- Ibland är det extra livat på landet, som när det är någon aktivitet vid Skrövbrons sommarcafé. I sommar har vi haft Friluftsgudstjänst, Övertorneå dragspelklubb, Kulturskolans ungdomsorkester, auktion med Bengt-Arne Johansson som utropare. Till kommande säsong, med den nya köksdelen klar, hoppas vi kunna utöka antalet arrangemang. Då blir det ännu mer livat på landet!

För närvarande pågår ett projekt inom ramen för LEADER Polaris där sex områden på landsbygden samverkat med Landsbygdsrådet, Gällivare kommun och organisationen Hela Sverige ska leva. Under våren har respektive område utarbetat en egen lokal utvecklingsplan, som i sin tur utgör värdefullt underlag i arbetet med kommunens översiktsplan.

Leader Polaris är en metod och finansieringsform som en del av genomförandet av svenska Landsbygdsprogrammet 2007-2013. Det övergripande målet är att genom lokala initiativ, samarbete och nytänkande skapa hållbar social, ekonomisk och ekologisk tillväxt på landsbygden.

Kontakt:

Landsbygdsrådet
Postgatan 1,
982 31 GÄLLIVARE,
tel. 0970-786 15,
kontoret@landsbygden.org

Erling Johansson:

Under sommaren har Nattavaara Akademin haft utställningar i gamla skolan i Sarvisvaara. Lena Carlsson, Erling Johansson och Hjärdis Martinsson med boende och personal från Gunillahem, visade bilder och berättade om det inspirerade arbetet med kultur i vården.

- Det är 20:e gången vi haft kulturhelg i Sarvisvaara. Vi hade 44 utställare från Paris, sju av dem kom till Sarvisvaara. En utställning i världsklass, säger Erling Johansson.

- Folk har redan börjat fråga vad vi ska ha för utställare nästa sommar och det ser jag som positivt, avslutar Erling.

På bilden till höger: Erling med sina internationella konstnärsvänner.



Nattavaara Akademin i Sarvisvaara



Hur är livet på landet?



Flottkalaset i Tjautjas



Daniel Wikslund:

- Livet på landet är precis som man vill ha det. Den som vill hålla sig undan stressen och betongen kan lugnt luta sig tillbaka och njuta av utsikten över vår vackra natur. Med alla möjligheter som landet ger är det välbesökta Flottkalaset ett utmärkt exempel på hur vi människor ger allt för en kort stund. Ett ögonblick att njuta av tillsammans, för att sedan minnas och kanske inspirera andra att fortsätta.

Till sist vill jag citera min nya bekantskap från Uganda, Nana, som åkte samma nattåg med mig imorse. Han hängde med mig till vår vackra by efter en trevlig fest i restaurangvagnen och när vi kom till fram till min enkla stuga utbrast han:

-Is this the last of Sweden?

Lisbeth Nirlén:

En årligen återkommande Byadag i Leipojärvi med loppis, zumba, trädgårdsvisning, fotbollsmatch mellan äldre och yngre generationer, mat, kaffe med hembakat fika.

- Jag har valt att bosätta mig i min hemby Leipojärvi eftersom jag trivs nära naturen. Byadagen är ett bra tillfälle att träffa gamla vänner och hemvändare, säger Lisbeth.

*Hur
är livet på
landet?*



Byadagen i Leipojärvi

Paltkoma i Vettasjärvi



Clary Persson säger så här om livet på landet:

- Att bo i Vettas är rena hälsan för kropp och själ. Sommartid har vi många hemvändare och den skaran växer för varje år. Idéella krafter arrangerar olika aktiviteter såsom gäddfisketävling, Vettasdagen där föreningarna samverkar. Paltkoman var välbesökt ca 80 pers, naturligtvis serverades jättegod palt med fläsk.





USA bra - Gällivare bäst!

Efter tolv gemensamma år i Los Angeles funderade Craig och Lisa Harris var i världen de skulle kunna erbjuda barnen en optimal uppväxtmiljö. Valet föll på Gällivare och flyttlasset gick 2005.

-Hälsar jag på i USA vill jag hem till Gällivare redan efter ett par veckor. Det är här i Gällivare jag har mitt liv, säger Craig - född och uppvuxen i LA med cirka 13 miljoner invånare.

Från Skaulo till USA och åter

Lisa från Skaulo flyttade till USA 1993 för att jobba som barnflicka (au pair) under ett halvår, men hon träffade Craig och mötet bidrog till att hon stannade kvar. 2002 föddes Mattias och 2003 gifte de sig i Gällivare. 2005 – samma år som nu sjuåriga Emma föddes – flyttade de hit.

Allt har blivit minst lika bra som paret Harris hoppades vid tidpunkten för beslutet. Barnen stortrivs med kompisar, skola och aktiviteter. Såväl Craig som Lisa har intressanta jobb åt Boliden i Aitik. Lisa är inköpare och Craig planerar underhåll av borr- och grävmaskiner.

Närheten till naturen uppskattas

Familjen Harris bor i villa på "Andra Sidan" och veckorna innan vårt besök har nya, större fönster installerats för att maximera den storslagna utsikten mot Dundret. Läget vid fjällets fot är det bästa tänkbara om man som familjen Harris uppskattar omedelbar närhet till naturen.

Ett bra liv för barnen

Craig ser många fördelar med Gällivare och utgår i första hand från möjligheterna till ett bra liv för barnen.

- Gällivare erbjuder trygghet och det betyder mycket för oss. Emma kan springa över till grannen för att klappa hästarna och Mattias kan hoppa på cykeln och besöka någon av kompisarna i närområdet. Inget av detta hade varit möjligt om vi hade valt att bo kvar i Los Angeles.

Craig spelade hockey som tonåring och har burit med sig intresset för sporten genom livet. I Gällivare, inom ramen för Malmberget AIF:s verksamhet, har Craig även engagerat sig inom ungdomshockeyn – med strålande resultat!
- Från att det i början var fyra grabbar som kom hade vi ifjol som mest 50 barn på isen, säger Craig Harris, tränare för grabbar födda 2001/02.

Tolv extra timmar fritid i veckan

Som yrkesarbetande föräldrar anser sig Lisa och Craig ha vunnit minst tolv extra timmar fritid i veckan tack vare flytten till Sverige.

- Jämfört med Los Angeles tjänar vi i snitt mer än två timmar per dag under pendlingen till och från jobbet. Vi har flera gånger konstaterat att vi fick så mycket mer tid för familjeliv sedan vi slapp sitta länge i bilköer, säger Lisa.

Gruvnäringen är samhällets motor

Av kompisar i USA har de flera gånger fått frågor om hur lågkonjunkturen påverkat deras liv i norra Sverige. Kompisarna brukar hicka till rejält över svaret.

- Lågkonjunktur? Den har vi inte märkt av alls, tvärtom! I Gällivare är det ju bostadsbrist och med gruvnäringen som samhällets motor ser vi stora möjligheter till fortsatt utveckling. Är det någonting jag saknar från Los Angeles är det väl det begränsade utbudet av restauranger. Med mina preferenser är det tur att O'Learys finns. Där är det bra mat och skön stämning, summerar Craig. Lisa och Craig har fortsatt att kommunicera på engelska och de pratar ofta engelska även med barnen. Craig och Mattias talar uteslutande engelska med varandra. Lisa hoppas att barnen en dag ska vilja studera i USA, fullt ut lära sig språket och ta del av den amerikanska kulturen.

Trots till synes begränsad träning har Craig på några år lärt sig ett nytt, komplicerat språk.

- I början försökte jag prata svenska på jobbet, men efter några timmar bad jag arbetskompisarna växla till engelska. Jag blev helt slut av att tänka och prata på svenska, men det har gått allt bättre. Nu känner jag mig trygg även i samtal på svenska och allt känns jättebra.

Sjisjka vindkraftspark



”

Miljövänlig miljardsatsning i väglöst land

Sjisjka Vindkraftspark är snart i drift och projektet är unikt för Europa.

- Aldrig tidigare har en vindkraftspark av det här formatet uppförts i väglöst land.



Miljövänlig miljardsatsning i väglöst land

Sjisjka Vindkraftspark är snart i drift och projektet är unikt för Europa. Aldrig tidigare har en vindkraftspark av det här formatet uppförts i väglöst land.

Och det är inte nog med det. Personalen, som kommer från bland annat Portugal, Tyskland, Irland och samtliga nordiska länder, har långa perioder bott nära arbetsplatsen i ett mobilt hotell med brett utbud av service.

”Camp Sjisjka”

Site Facility är ett danskt företag som specialiserat sig på att erbjuda hotellstandard med god infrastruktur – nästan oavsett var projekten finns.

”Camp Sjisjka” är i sammanhanget ett gott exempel. Här finns bland annat 70 rum med trestjärnig standard, ombonad restaurang med vällagad mat, biograf, gym, bastu, sällskapsrum, etc.

Att personalen bor i anslutning till arbetsplatsen, istället för i Gällivare eller Kiruna, ökar flexibiliteten runt arbetstider, sparar restid - och tid är som bekant pengar.

- Företagen som driver projekten ska se till att tjäna pengar. Under tiden ser vi till att skämma bort deras personal, som Site Facility sammanfattar säljargumentet i ett av flera inslag på Youtube.

Personalens tidsvinst på att slippa pendling från Gällivare eller Kiruna beräknas till två-tre timmar per dag. Trötta efter en lång arbetsdag kan de nu koppla av på det mobila hotellet och samvaron över nationsgränserna uppges vara mycket god och rent av familjär.

- Vi upplever att den goda stämningen på hotellet genererar motiverade arbetare. Det är bra för både personalen och företaget, alltså en så kallad win win. Vi bygger upp själva campen och vi tar ned den på två veckor. Beställaren kan dra vidare till nästa projekt och två veckor senare finns inga spår av att vi varit här, summerar Torbjörn C Pedersen, platschef för Site Facility.

För miljardinvesteringen i Sjisjka svarar ett konsortium bestående av Skanska, O2 Vind och Jämtkraft. Anläggningen består av 30 vindkraftverk av typen Vestas V100-2,6 MW. Vindsnurrorna blir 131 meter höga, bladen är 50 meter breda och produktionen är beräknad till 200 GWh (200 miljoner kWh) per år. Effekten räcker för att värma 43.000 villor om året med el.

Rolf Rubensson, projektchef för Jemtska, är entusiastisk:

- Allt byggmaterial har fraktats hit på järnväg. Betongfundamenten tillverkas så långt det är möjligt på fabrik och fraktas hit färdiga eftersom vi av miljöskäl vill begränsa produktionen av färskbetong i skog och mark.

Vindkraftverken i Sjisjka uppförs på 700 meters höjd över havet nära Malm-banan, mellan Gällivare och Kiruna. Anläggningen är tänkt att tas i drift under oktober 2012.

- Hela projektet är häftigt och det är fantastisk kul att få vara med och bygga, säger Roger Svensson, arbetsledare på Jämtkraft.



Öppet hus 28 sept - 6 okt

följ den röda tråden i team museen

Kolla efter tipsfrågor!

Öppet Hus med kulturvecka!

Samhällsomvandlingen skapar förändringar i samhället och påverkar oss alla, inte bara oss som arbetar i de kommunala verksamheterna. Kom och se hur vi jobbar så får du veta om hur samhället förändras - följ den röda tråden dag för dag!

28/9 Kommunhuset, kl 11-14

Besökarna välkomnas med underhållning i foajén av Kulturskolan. Tipspromenad genom huset.

- **Service- och teknikförvaltningen** visar planering av gator, va, avfall, parker, fritid, fiske, städ, flyg, bostadsanpassning, lokaler, räddning. Vi visar också arbetsfordon utanför kommunhuset som spolbilen, filmbussen och läcksökningsutrustning.
- Ta trappan upp till **Miljö- och byggkontoret rum 4** som visar
 - Detaljplanearbeten/-byggprojekt
 - Verksamheten
 - Service- och rådgivning
- **Personalenheten, rum 5** visar vilka tjänster som kommer att behövas framöver
- **I sammanträdesrum 1 visar Utvecklingsenheten** visionsarbetet i samhällsomvandlingen, pågående utredning om översiktsplan.
- **Ta trappan ner så kommer du till Socialförvaltningen, rum 2** som berättar och svarar på frågor om äldre- och handikappomsorgen.
- **Nämnd- och utredning, rum 3** visar hur ärendegången ser ut. Arkivet visar bildspel från samhällsomvandling som varit.
- Avslutningsvis blir du bjuden på fruktsallad och kaffe/the medan **Erling Johansson målar av kommunalrådet Tommy Nyström.**
- **Den NYA samiska bokbussen** visas under fredagen 28/9 utanför Kommunhuset.

29/9 Centralskolan, kl 11-14

- **Museet**
Kulturen bjuder på sig själva på kulturettan i Centralskolan och berättar om framtidens kultur. Bildarkivet visar "Försvunna samhällen". Erling Johansson berättar om målingarna över Gällivare och Malmberget och kommunalråden.
- **Ungdomsmottagningen**
Undrar du hur det ser ut och vad vi gör på ungdomsmottagningen, kom då och besök oss.

29/9 Stacken, kl 11-14

- **Ungdomsgården Stacken**
Välkomna in och ta del av Stackens verksamhet - den centrala mötesplatsen för kommunens ungdomar.

2/10 Förskolorna, kl 11-14

- **Alla förskolor har öppet hus** och visar sin verksamhet.

2/10 Grundskolorna, kl 11-14

- **Alla grundskolor har öppet hus** och visar sin verksamhet.

4/10 Gunillahem, kl 13.30-15

- **Gunillahem** berättar om sin verksamhet på äldreboendet. Ett boende som inom några år kommer att ersättas med en ny byggnad i Gällivare. Drivs sedan 2005 som intraprenad.

4/10 Folkets Hus, kl 17-18

- **LF Basket "Attityder och Ledarskap"**, David Vischer och Charles Barton

5/10 Vattenverket, kl 11-14

- **Vassara vattenverk** visar provsvarsanalyser både i tätorten och från byarna. Dygnsförbrukningar och annat spännande material. Titta också på den beskrivande väggmålningen av vattnets väg.

6/10 Biblioteken, kl 11-14

- **Gällivare bibliotek**
- **Malmbergets bibliotek**
- **Den NYA samiska bokbussen** visas under fredagen 28/9 utanför Kommunhuset.

Glöm inte att lämna in din tipsrad, chans att vinna fina priser!

Wälkommen!

Öppettider

KAVAHEDENS ÅVC, tel: 0970-18985

Måndag - torsdag	07.30 - 15.30
Tisdagkväll	15.30 - 18.30
Fredag	07.30 - 14.30
Lördagsöppet fr o m maj-sep	09.00 - 13.00

BYARNAS ÅTERVINNINGSCENTRALER, se miljökalendern.

ÅTERVINNINGSMARKNADEN ÅVM, tel: 0970-18846

Hjortronet, Oljevägen i Gällivare.

Måndag - torsdag	10.00 - 16.00
Fredag	10.00 - 15.00

GÄLLIVARE BIBLIOTEK, tel: 0970-18171

Måndag - onsdag	10.00 - 19.00
Torsdag	10.00 - 16.00
Fredag	12.00 - 16.00
Lördag (okt-mars)	11.00 - 14.00

MALMBERGETS BIBLIOTEK, tel: 0970-18163

Måndag - torsdag	10.00 - 12.00,	13.00 - 15.00
Fredag		STÄNGT

GÄLLIVARE MUSEUM, tel: 0970-18692

Måndag - Fredag	11.00 - 15.30
Lördag	12.00 - 14.00

STACKEN, tel: 0970-16082

Måndag - onsdag	15.00 - 21.00
Fredag	15.00 - 23.00
Lördag	18.00 - 23.00
Torsdag och söndag	STÄNGT

SJÖPARKSBADET, 0970-18671, 18687

Måndag-Fredag	11.00 - 20.00
Lördag	10.00 - 15.00
Söndag	STÄNGT

MALMBERGETS SPORTANLÄGGNING

SPORTHALLEN, 0970-18673, 18677

Måndag-Fredag	08.00 - 22.15
Lördag-Söndag	09.10 - 20.00

SIMHALLEN MALMBERGET 0970-186 73, 186 74

Måndag-Fredag	11.00 - 20.00
Lördag	STÄNGT
Söndag, från vecka 40	13.00 - 17.00

BOWLINGHALLEN, 0970-186 78

Måndag-Torsdag	11.00 - 20.00
Fredag	11.00 - 19.00
Lördag-Söndag, från vecka 40	11.00 - 17.00

HAKKAS SIMHALL, 0975-10255

Måndag	16.00 - 20.00
Onsdag	16.00 - 20.00
Fredag	15.00 - 19.00



Sivert Öderyd, hunden Nojje och Kurt Johansson. Hunden är av rasen jämthund och Nojje representerade Norrbotten under älghund SM år 2009 och ägs av Kurt.

Vilket ekipage vinner Älghunds-SM?

2012 års upplaga av Älghunds-SM avgörs i Gällivare fredag 5 oktober.

Plats för evenemanget är Hembygdsområdet och på TV-skärmar i Baltiska gården går det utmärkt att följa de GPS-utrustade älghundarnas framfart i Gällivareskogarna.

Tävlingsledaren Sivert Öderyd från Koskullskulle berättar att det till tävlingarna kommer ett ekipage, förare och älghund, från samtliga tio älghundsdistrikt i Sverige. Från Skåne i söder till Norrbotten i norr. Varje distrikt bidrar dessutom med var sin domare.

• Hur går tävlingen till?

- Det finns tio provområden och deltagande hundar ska bedömas i allt från lydnad till söksvängarnas längd och hur tätt och hur långa de kan ställa älg. Det underlättar att ha en bra hund, men utan lite tur vinner du inte Älghunds-SM, summerar Sivert.

• Räknar ni med mycket publik?

- Det vet man aldrig. Till fjolårets Älghunds-SM i Jämtland kom inte så många, men då låg tävlingsplatsen vid vägs ände. I det sammanhanget är det bättre förspänt i Gällivare.

Fotnot: Norrbottens älghundsrepresentant heter Ackes Kask och är till vardags bosatt i Kalix. Mer info finns på www.alghundklubben.com/norrbotten/

EVENEMANG OKT - DEC 2012

- 28/9-7/10** Kulturfestival i Gällivare kommun.
Tema: Funktionshinder och Internationellt
Utställningar Gällivare museum
- 1-12/10** Kulturveckan firas i Nattavaara
- 4/10** Filmstudio, Blå Forell
- 11/10** Filmstudio, Blå Forell
- 13/10** Hälsodag i Nattavaara Folkets Hus
- 18/10** Filmstudio, Blå Forell
- 20/10** Sångafton, Nattavaara hembygdsförening
- 25/10** Filmstudio, Blå Forell
- 27/10-24/11** Konstklubben,
utställning Gällivare museum

- 1/11** Alla Helgons kväll 17-20 på
Gällivare museum
- 1/11** Filmstudio, Blå Forell
- 3-4/11** Kulturdagar, Folkets Hus i
Skaulo - Puoltikasvaara
- 8/11** Filmstudio, Blå Forell
- 15/11** Filmstudio, Blå Forell
- 24/11** Julmarknad, Gällivare Hembygdsområde
- 26/11-3/12** LKAB Konstlotteri, utställning
Gällivare museum

- 1-2/12** World Cup-tävlingar i längdskidor,
Hellnerstadion, Dundret
- 1-24/12** Julkalender på Gällivare museum,
Centralskolan
- 1/12** Julmarknad på kyrkbacken i Soutujärvi
- 1/12** Julbord i bygdegården, Vettasjärvi
Julmarknad i Hakkas
- 2/12** Adventsöppet på Gällivare museum
- 8/12-12/1** Ikoner, utställning, Gällivare museum
- 8/12-12/1** Konstklubbens utställning,
Gällivare museum
- 8/12** Julmarknad, Nattavaara hembygdsförening
Julbord, Nattavaara hembygdsförening
- 13/12** Kulturskolans luciakonsert i Gällivare Kyrka
- 25/12** Julottekaffe i Bygdegården, Hakkas

SOMMARKRYSSET

Vinnare

Vinnare i Kommunbladets sommarkryss,
nr 2, juni 2012

- Marianne Nilsson, Markitta
- Ingrid Nilsson, Malmberget
- Cecilia Oskarsson, Malmberget
- Anna Landström, Gällivare
- Maj-Britt Fransson, Malmberget
- Georg Hansson, Malmberget
- Ove Ryrland, Gällivare
- Valborg Olausson, Gällivare
- Ingrid Krönfors, Nattavaara
- Sören Karlsson, Leipojärvi

Redaktionen gratulerar alla vinnare!

Nästa nr av Kommunbladet

kommer i december 2012

Har du tips eller synpunkter om Kommunbladet kan du skriva till:
e-post: post@kommun.gellivare.se eller
Kommunledningskontoret, Informationsenheten, 982 81 Gällivare

Kommunbladets redaktion

VIKTIGA NUMMER

I nödsituation	Ring 112
Sjukvårdsrådgivningen	Ring 1177
Ambulans i icke brådskande fall	0920-22 02 75
Räddningstjänst	551 65
Sotningsväsendet 0980-100 11	
Felanmälan	182 13
Ang vatten och avlopp, gator och vägar, kommunens fastigheter	
Risklinjen	020-93 00 00
Om du upptäcker olycksfallsrisker i din omgivning	
Socialjour (OBS! Endast under helger)	182 12
Socialtjänsten, dagtid, akut	070-235 77 71
Kommunens växel	180 00
Polisen Gällivare (nationellt nummer)	114 14