

■ ■ KOMMUNBLAD NR 4 DECEMBER 2012

# GÄLLIVÄRE

*Tack för att ni kom!*

Bildsvep från World Cup-helgen, sid 12-13

Tomtarnas Vinterspel, sid 18

Öppet Hus med Kulturveckan, sid 16-17

## Kommunalrådet har ordet

# ” Framåt tillsammans

**2013 blir året då de kommunala kärnverksamheterna ska prioriteras upp. Samhällsomvandlingen är ett gigantiskt projekt och en jättemöjlighet för Gällivare, men väl fungerande skolor, vård och omsorg är en förutsättning för att helheten ska bli bra.**

Det finns alltid förbättringar att göra i kommunens kärnverksamheter och de fel och brister som finns ska åtgärdas. Att det uppstår brister är inte konstigt när en ny verksamhet av samhällsomvandlingens omfattning kommer till, men det får inte leda till försämringar på andra håll. Det är delvis därför som vi nu skapar en separat organisation som ska driva samhällsomvandlingen framåt.

Vi rekryterar nu personal till den nya organisation som ska fokusera på att driva samhällsomvandlingen under väl strukturerade former. Vi bildar även ett samhällsplaneringsutskott som organisatoriskt ska ligga under kommunstyrelsen. Det ökar våra möjligheter att koncentrera oss på ordinarie kommunala verksamheter, och det är bra.

### World Cup- succén

Själv saknade jag möjlighet att vara med på årets World Cup, men jag har förstått att arrangemanget var en formidabel succé, vilket 13-14.000 människor på Hellnerstadion vittnar om. Alla jag träffar berättar lyriskt om WC-helgen, bland annat folk från Skellefteå som sa att Gällivare hade visat upp sin bästa sida och att besöket gett mersmak. Underbart att höra!

### Lysande samhällen

Under Skylltsöndagen hade jag upplysande samtal med många människor i både Malmberget och Gällivare. Flera berömde den stämningsfulla belysning och skön julstämning som Annika Keisu Lampinen och hennes medarbetare skapat. Stort beröm till alla som bidragit till vackra granar, snygga rondeller och annan attraktiv utsmyckning till allas vår glädje!

### Välkommen till Gällivare!

IN Gällivare, vår nya satsning på inflyttnings- och rekryteringservice, är redan en uppskattad och viktig resurs för Gällivare. Med stöd av och tips från projektledaren Maria Sätterqvist ska vi alla se till att erbjuda nya medborgare ett varmare och mer välkommande omhändertagande när de flyttar hit. Jag ska för övrigt jobba på juldagen när kommunen och näringslivet arrangerar Hemvårdardagen och hoppas kunna vara ett stöd för alla arbetsgivare med rekryteringsbehov.

Jag hade hoppats och trott att inflyttningen till Gällivare nu skulle vara större än utflyttningen, men tyvärr får vi nu vänta med jublet till 2013. Minussiffran är lägre än 2011 och trenden är alltså fortsatt positiv, men vi har en bit kvar till målet om positivt inflyttningsnetto.

### Fler ungdomsjobb

Gällivare visar nationellt sett en låg ungdomsarbetslöshet, och jag hoppas att kommunen ska kunna bidra till att den blir ännu lägre 2013.

Jag ska inom kort träffa ledningen för Arbetsförmedlingen och utröna möjligheterna om vi, med hjälp av statlig delfinansiering, kan skapa möjligheter för fler ungdomar som söker arbete.

### Framåt tillsammans

För tionde året i följd kan vi 2012 konstatera att Gällivare kommun har en ekonomi i balans. Trots signaler om bistrare tider 2013-2014 har jag förhoppningen att Gällivare ska klara sig relativt bra. Hela regionen hanterade den senaste finanskrisen på ett bra sätt, och vi ska göra allt i vår makt för att lyckas väl även i framtiden.



Foto: Daniel Claesson/www.mediatales.se

Kommunen ska dels upprätthålla en god service till våra medborgare, men också genomföra nya satsningar för framtidens Gällivare. För oss politiker, oavsett parti, är det av största betydelse att alla inser att ekonomiskt ansvar och konstruktiva resonemang är vägen framåt.

### En eloge till alla

Stort tack till alla er som bidrog till den uppskattade kulturveckan som arrangerades under september. Bland flera välbesökta arrangemang var det roligt att många av er kom till Öppet hus"-aktiviteten i kommunhuset. Inslaget med Erling Johansson var trevligt även, om det var en tuff uppgift att sitta still som modell i tre timmar. Men det var det värt för resultatet blev med beröm godkänt.

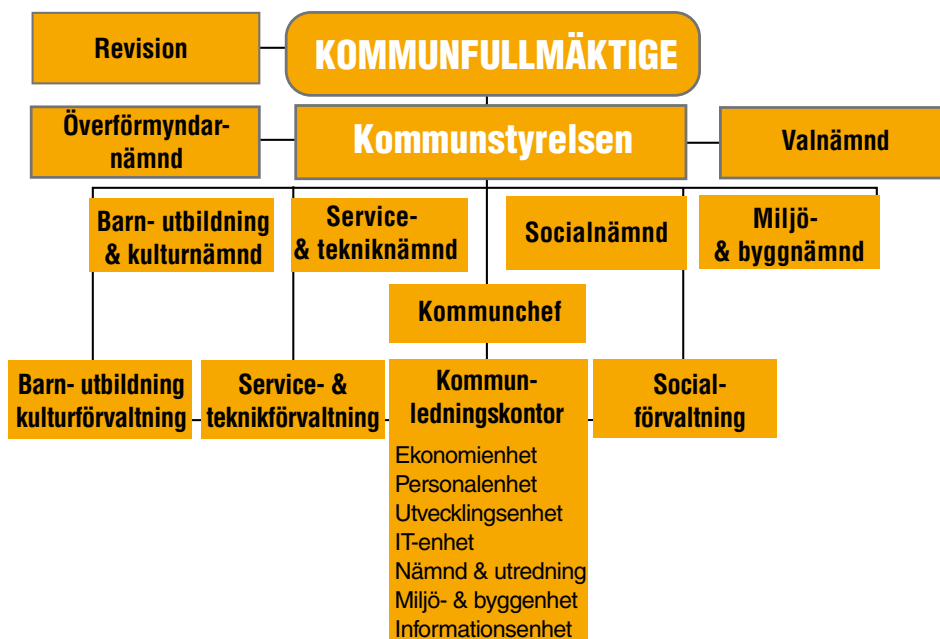
Avslutningsvis vill jag önska er alla

**God jul & Gott nytt år!**

Tommy Nyström  
Kommunalråd

# GÄLLIVARE-

## Kommunens organisation i helhet



## Sammanträden 2012

Nämnd	Stopp	Dag	Tid	Plats
<b>Kommunfullmäktige</b>		21 jan	13.00	
		13 mar	13.00	
<b>Kommunstyrelsen</b>		18 feb	10.00	Kommunhuset
		28 feb	10.00	
		11 mar	10.00	
		12 mar	10.00	
		25 mar	10.00	
<b>Service- och teknikenämnd</b>		22 jan	09.00	Kommunhuset
		16 feb	09.00	
		26 mar	09.00	
<b>Miljö- och byggnämnd</b>		24 jan	09.30	Kommunhuset
		21 feb	09.30	
		21 mar	09.30	
<b>Barn- utbildning och kulturnämnd</b>		22 jan	10.00	Kommunhuset
		26 feb	10.00	
		26 mar	10.00	
<b>Socialnämnd</b>		24 jan	10.00	Kommunhuset
		21 feb	10.00	

## I detta nummer

Nya medarbetare, sid .....	4-5	Tomtarnas Vinterspel, sid .....	18
Nybyggnad/ombyggnad, sid.....	6	Samhällsomvandling, sid .....	19
Biblioteket höjer service, sid .....	7	Notiser, sid .....	20
Inflyttningservice, sid .....	8	Jakten på kartongerna, sid .....	21
Hemvårdare, sid .....	9	Bageri Baktanke, sid .....	21
Hemsjukvård, sid .....	10	Julkrysset, sid .....	22
Våld i nära relationer, sid .....	11	Öppetider, sid .....	23
Bildreportage World Cup, sid.....	12-13	Fjälldesperadon, sid .....	23
Idrottstema: Snowboard, sid .....	14-15	Kommande arrangemang, sid .....	24
Öppet Hus & Kulturveckan, .....	16-17	Mårdhunden, sid .....	24

## Fakta

www.gellivare.se



### GEOGRAFI

- 100 km norr om polcirkeln
- 16 000 kvadratkilometer
- 359 m över havet
- 18 281 invånare 2012-09-30

### LANDSBYGD

- 36 byar med ett aktivt Landsbygdsråd

### POLITIK

41 ledamöter i kommunfullmäktige  
20 kvinnliga ledamöter  
20 manliga ledamöter  
21 s - 7 v - 7 m - 2 ns - 2 skp - 1 mp -  
1 sd (tomt mandat)

## Kommunen i siffror 2011

- 1431 tillsvidareanställda
- 1,4 miljarder i omsättning

### NETTOKOSTNADER (i milj kr)

Kommunfullmäktige m fl	3,9
Kommunstyrelsen	77,9
LKF	100,0
Socialnämnden	383,9
Barn- Utbildnings-Kulturnämnd	255,7
Service och Tekniknämnden*	145,2
Av- och nedskrivningar	41,4
<b>Totalt</b>	<b>1008</b>

\*) Exkl affärsverksamhet

### KOMMUNALA BOLAG

**Helägda** Topbostäder AB  
Gällivare Energi AB

**Delägda** Matlaget i Gällivare AB  
Expandum  
Malmfältens Kraftverk AB

**Övriga** Inlandsbanan  
Folkets Husföreningar  
Lule älvdal  
Kalix älvdal  
Råne älvdal  
IT Norrbotten AB  
Leader Polaris  
Länstrafiken  
m fl

Gällivare kommun

Tfn 0970-18 000 vx, fax 0970-144 51

Postadress: Gällivare kommun, 982 81 Gällivare

Besöksadress: Tingshusgatan 8-10

E-postadress: post@kommun.gellivare.se

Hemsida: www.gellivare.se

Ansvarig utgivare: Lennart Johansson

Redaktör: Anders Åhl

Grafisk form: Ulla Vikman

Textproduktion: Lasse Sjöberg, Anders Åhl

Omslag: Invigning av World Cup

Foto: Daniel Olausson/www.mediatales.se  
där ej annat anges.

Tryck: GTC print ab, Luleå



## Kommunens nya personalchef



**Lena Rantakyro är sedan i höstas ny personalchef på Gällivare kommun.**

**- Vill man jobba kommunalt känns Gällivare väldigt spännande.**

**Är det någonstans i länet som det händer saker så är det här.**

Senaste 20 åren har Lena jobbat som lärare och forskare vid Luleå tekniska universitet.

I projektform har hon vid flera tillfällen jobbat med bland annat Gällivare kommun, och över åren har hon lärt sig uppskatta samhället och dess invånare.

När Lena som inbiten luleåbo bestämde sig för att lämna den akademiska världen och göra någonting helt annat kom annonsen, "personalchef i Gällivare sökes", som på beställning. Hon sökte tjänsten och fick den.

### **Veckopendlar tills vidare**

Lena och hennes snart pensionerade sambo söker aktivt efter ett permanent boende i Gällivare, men hittills har de inte hittat något som

passar. I väntan på att det rätta stället ska dyka upp hyr Lena en lägenhet och veckopendlar tills vidare från Luleå.

- För ett hushåll med bara två personer känns lägenhet som en perfekt boendeform och vi är öppna för att köpa eller hyra. Centralt läge och gångavstånd till jobbet är målbilden.

### **Behovet av personal är stort**

Svårigheten att hitta ett bra boende innebär att Lena snabbt skaffat sig personlig erfarenhet av den kanske största utmaning som Gällivare står inför.

- Behovet av att rekrytera personal är stort inom både offentlig sektor och näringslivet. För att det ska lyckas krävs att vi bland annat kan erbjuda attraktivt boende. Vi behöver inspirera fler bygg- och fastighetsbolag att se möjligheterna i vår expansiva kommun. Visst byggs det i Gällivare, men processen måste speedas upp, fastslår Lena.

### **En kommun med god ekonomi**

Som personalchef disponerar Lena en 13 personer stark stab. Hela kommunorganisationen omfattar cirka 1.600 anställda. Hon är glad

över att representera en kommun med god ekonomi och ser stora möjligheter i den pågående samhällsomvandlingen.

- En ekonomi i balans ger oss möjligheten att jobba framåtskridande, vilket är betydligt roligare än att behöva fokusera på besparingar och nedskärningar.

### **Människor med positiv framtidstro**

Lena Rantakyro har personlig erfarenhet av det mentala lyftet som medborgarna i Gällivare fått efter många sammanhängande år av tillväxt på nationell toppnivå, nyetableringar, stigande bostadspriser, allmänt stark efterfråga och extremt låg arbetslöshet.

- Vid mina besök i Gällivare på 90-talet tyckte jag att folks attityder många gånger var negativ, men de första fem åren på 2000-talet innebär en tydlig svängning. Sedan dess har det bara fortsatt i positiv riktning. Näringslivet i Gällivare har numera ett rejält tryck och de flesta människor jag möter en härlig framtidstro.

## Nya medarbetare i Gällivare kommun

- Martina Larsen Personlig ass. Handikappomsorgen
- Frida Lennerbjörk Personlig ass. Handikappomsorgen
- Ann-Louise Svanhem Förskollärare Bäckens förskola
- Karin Pääjärvi Förskollärare Bäckens förskola
- Mikaela Peltz Utredare Nämnd- & utredning
- Marianna Nalisvaara Förskollärare Bäckens förskola
- Maria Lantto Administratör
- Christer Apelqvist Sjuksköterska RoS-enheten
- Anna Köhler Proj.ledare Biståndsenheten
- Veronica Jakobsson Sjuksköterska RoS-enheten
- Jeanette Unga-Burck Handläggare Biståndsenheten
- Kerstin Utsi Textillärare Tallbackaskolan
- Maria Öhman Dagbarnvårdare Tjautjas

## Just nu söker vi:

- Arbetsterapeut
- Demenssjuksköterska
- Fritidsledare
- Driftledare
- Sjuksköterskor
- Förskollärare

## För samhällsomvandlingen

- Chef
- Kordinator
- Projektledare, 2-3 pers
- Kommunikatör
- Controller

[www.gellivare.se/lediga-jobb](http://www.gellivare.se/lediga-jobb)

## Nya medarbetare



Fr v: Stina Edin, Tim Zedig och Maria Nyström.

## Låt oss presentera...

**Stina Edin** är nyanställd socialsekreterare på försörjningsenheten. Stina, som tog sin examen i Östersund, kommer närmast från ett jobb som kurator på Gällivare Sjukhus.

**Tim Zedig** har anställts som kvalitetsledare på nämnd- och utredningsenheten. Tim är en så kallad hemvändare efter 22 år av studier och arbete i Umeå.

De senaste 15 åren har han jobbat åt CSN (Centrala studiestödsnämnden) som återbetalningsspecialist. Tim är glad över de senaste årens utveckling i Gällivare.

- När jag flyttade i början av 90-talet revs bostäder och det var allmänt dystert med utflyttning och hög arbetslöshet. Kärleken och ett spännande jobb inspirerade mig att flytta hem igen och här har jag mött ett positivt, expansivt Gällivare där det byggs överallt. En härlig förändring.

**Maria Nyström** är ny driftsamordnare vid SOT-förvaltningen i Gällivare. Marie har tidigare jobbat som arbetsledare i samma på förvaltningen.



## Kommunalhemmet – nytt äldreboende

I Gällivare investeras ca 300 miljoner kronor i nytt och bättre äldreboende. Under projektnamnet "Kommunalhemmet" byggs 6 400 nya kvadratmeter som ersätter en del av äldreboenden i Malmberget.

Platsen för det nya äldreboendet är området där Forsgårdsvillorna står idag. Här startar projekt "Kommunalhemmet" under hösten 2013. Byggtiden är beräknad till två år och då ska sju avdelningar med totalt 71 platser stå klart.

Under samma period ska ett 60-tal platser vid fyra avdelningar på båggen planen av Älvgården (Gällivare sjukhus) totalrenoveras. Satsningen är indelad i fyra etapper och hela projektet ska vara genomfört i oktober 2016.

### Hur ser behoven av äldreboende ut framöver?

-Behoven växer successivt och de insatser vi nu gör är en bra början, säger Antero Ijäs som i juni tillträdde jobbet som fastighetssamordnare i Gällivare kommun.



Antero lämnade Gällivare kring millennieskiftet för ett jobb i Uppsala, men redan 2006 blev han en hemvändare. - Efter sex år i Mälardalen insåg jag att

livskvaliteten i Gällivare är oslagbar, säger Antero.

### Har jobbet som kommunal fastighetssamordnare blivit så bra som du hoppades?

- Jag hade inte förstått att det fanns så mycket jobb att suga tag i, men jag gillar utmaningar och i den bemärkelsen är jobbet oerhört stimulerande. Jag är van att hålla många bollar i luften samtidigt och det har jag nytta av här.



## Ny foajé och nya besöksrutiner i kommunhuset

**I början av 2013 påbörjas ombyggnationen av kommunhusets foajé. Syftet är att öka säkerheten och höja graden av tillgänglighet och service för besökare. En ny receptionsdisk ska byggas och i foajén installeras låssystem för passerkort.**

I samband med att den nya miljön tas i bruk införs också rutinen att avtala tid för möten med personal i kommunhuset. När den nya foajén står färdig möts besökaren av en ny receptionsdisk som under kontorstid kommer att vara bemannad. Här anmäler man sin ankomst och får hjälp med att kontakta den man söker som kommer till receptionen och möter upp.

- I dagsläget upplever många besökare en lång väntetid eller att man inte får tag på den man söker, och det här vill vi råda bot på säger kommunchef Lennart Johansson. En övergång till att avtala tid för besök kan inledningsvis upplevas som lite krångligt, så är det med allt som är nytt. Men min övertygelse är att besökaren på sikt kommer att uppleva en bättre och mer personlig service än tidigare vilket är vår ambition.

En annan viktig orsak till att kommunen inför rutinen med att alla besökare ska anmäla sin ankomst i kommunhuset är kopplat till säkerhet. Dels att veta vilka som är i huset om det exempelvis skulle börja brinna. En annan aspekt är personalsäkerhet. De flesta svenska kommuner har under senare år upplevt en ökad frekvens av "hotfulla situationer" och Gällivare är tyvärr inget undantag.

- Vi startar ombyggnationen i början av 2013 och när vi är klara är det nya låssystemet i drift, vilket innebär att bara de med passerkort kommer vidare från foajén och in i byggnaden. Övriga besökare meddelar i receptionen vem man söker och har avtalat tid med. Det här innebär en omställning för oss alla, men min uppfattning är att det blir till det bättre, summerar fastighetssamordnare Antero Ijäs.

Under byggtiden kommer nuvarande reception/växel att tillfälligt flyttas till en annan del av foajén. När allt är klart återställs receptionen till ursprunglig plats och då i en ny utformning. Just nu projekteras teknisklösningarna och som en del av förändringen ska även inslaget av samhällsinformation förbättras i foajén.



Liselotte Lagnestig, bibliotekschef

**Med ett nytt bibliotekskort som gäller vid länets samtliga folkbibliotek kan du som låntagare från och med 2013 välja bland 1,2 miljoner titlar – mer än tio gånger fler böcker jämfört med idag!**

**- Med ett länsövergripande bibliotek kan vi erbjuda ökad tillgängligt, större utbud och bättre service, summerar Lotta Lagnestig, chef för Gällivare kommuns Folkbibliotek.**

Ett nytt och länsövergripande biblioteksdatasystem har införts och den som utrustar sig med nytt bibliotekskort har allt som behövs för att låna böcker på folkbibliotek i hela Norrbotten. Reglerna är gemensamma och flexibiliteten stor. Du kan till exempel låna böcker i Luleå och lämna tillbaka dem i Kiruna, Gällivare eller i någon annan av länets kommuner.

- I vår del av landet är det många som arbetspendlar långa sträckor och det är exempel på grupper som kan uppskatta servicen lite extra, säger Lotta.



**Orange barn/ungdom upp till 18 och svart för vuxna.**

Bibliotekskorten erbjuds i två varianter, för barn och ungdomar under 18 år och för vuxna.



**Låna här – lämna där**

Fr v: Britta Pilestedt, Anita Åkemalm, Monica Eriksson, Anna-Stina Johansson.

Mot uppvisande av legitimation är det bara att hämta ut det nya kortet kostnadsfritt på biblioteket. Den som ännu inte fyllt 18 år behöver målsmans underskrift på en lånekortsansökan.

Sedan 2006 har folkbiblioteken haft samarbete genom gemensamma marknadsföringskampanjer och portalen www.bibblo.se. De nu gjorda investeringarna öppnar möjligheter till fördjupat samarbete i form av gemensamt biblioteksdatasystem. Även låntagarna kan dra fördel av tekniken. Genom att skaffa en personlig PIN-kod blir det till exempel möjligt att via datorn förlänga lånetiden och reservera böcker.

Gällivare kommuns folkbibliotek omfattar enheterna i Gällivare och Malmberget (där även bildarkivet finns) samt bokbussen, som regelbundet trafikerar kommunens ytterområden. Utlåningsfrekvensen ligger nästan exakt på riksgenomsnittet som är sju lån per person och år. Verksamheten omfattar tio anställda varav sex är knutna till biblioteket i Gällivare.

- För oss känns det inspirerande och roligt att bli en aktiv del av en större organisation med runt 170 anställda. Vi får nya kollegor och det öppnar för ökad kunskapsöverföring som i nästa led kommer låntagarna till del.

Biblioteken i Norrbotten öppnar portarna för det nya samarbetet med festdagar för både barn och vuxna.

I Gällivare ordnar man en kalasdag den 2 januari genom att bjuda besökarna på fika och på plats finns även Jerk Schuitema, lokal författare som signerar sin första bok, Fjälldesperadon.

Vidare slår man på stort även för barnen med extra öppet söndagen den 13 januari. Då ordnas Barnkalas med bl. a skattjakt med pirattema för de yngre barnen och tipsrunda och biblioteksquiz för de äldre. Barnböcker är för övrigt det som lånas flitigast i kommunen, med i genomsnitt 25 lån/barn och år.



Fr v: Annelill Vallin, Seppo Huotari och Hilikka Horsma



Seppo Huotari kör biblioteksbussen.

## Välkommen till Gällivare!



**IN Gellivare är det tvååriga projektet som ska generera ökad inflyttning till Gällivare samt underlätta rekryteringsarbetet för lokala näringslivet och offentlig sektor. Och – nog så viktigt – skapa högre trivsel bland de som flyttar hit så att de stannar kvar.**

Företagsbolaget är huvudman för satsningen och övriga finansiärer är Gällivare kommun, LKAB, Sparbanken Nord och Leader Polaris. Ansvarig för servicefunktionen är Maria Sätterqvist och hon är övertygad om att det krävs ett starkt lokalt engagemang för att ”nyförvärven” ska trivas.

### **Maria Sätterqvist säger till Kommunbladet:**

- Att flytta innebär att du byter stad och jobb, men inte bara det. Ofta lämnar du även familj, vänner, nätverk och ett stort mått av trygghet. Vi måste därför hjälpa nya Gällivarebor att snabbt bygga upp ett nytt kontaktnät här. I den andan har jag annonserat efter Gällivarefaddrar som ska medverka på de löpande träffar och aktiviteter som vi ska bjuda in nyinflyttade till. Ett 15-tal personer har anmält intresse och det är en bra start. Välkomsträffen med World Cup-tema i november blev en fullträff och vi går snart vidare med lär dig pimpla, lär dig åka skidor, etc. För att få proffsig nivå på aktiviteterna köper vi tjänsterna av ett eventföretag på orten..

### **Möter människor med en välkomnande attityd**

Viktigt för Gällivare är enligt Maria att nyinflyttade möter människor med en allmänt välkomnande attityd och att nya Gällivarebor tidigt får hjälp att hamna rätt. Det gäller allt från boende och barnomsorg till att knyta kontakter med trevliga Ortsbor som kan förmedla information om var man byter däck, var man klipper sig, etc.

### **Hemvändare efter 13 år i Malmö**

Maria är hemvändaren som efter 13 år i Malmö har färskoch personlig erfarenhet av vad man som ”ny Gällivarebo” saknar och behöver hjälp med.

- Trots att jag hade lokalkännedom och både har min familj och nya kärleken här insåg jag rätt snart att de flesta av mina barndomsvänner flyttat och att det var något som saknades. En dag konstaterade jag att både middagsbjudningar och frågor om jag skulle med på After Work lyste med sin frånvaro. Ska vi få nyinflyttade att trivas måste vi se till att hjälpa de till sociala kontakter med oss Gällivarebor. Den goda nyheten är att det inte krävs särskilt mycket mer än lite extra vänlighet.

Maria jobbade som lärare i Malmö och det var också i den rollen hon började efter att ha flyttat hem till Gällivare. När Företagsbolaget sökte projektledare till ”IN Gellivare” kände Maria att uppgifterna var mycket intressanta och dessutom omväxlande. ”Brokiga arbetsuppgifter” är nämligen bara förnamnet.

Förutom ”rekryteringsmatchning” ska Maria bland annat hålla kontakten med potentiella inflyttare, via marknadsföring lyfta fram fördelarna med Gällivare, arrangera löpande aktiviteter för nyinflyttade och faddrar, kartlägga boendialternativ, knyta kontakter med fastighetsägare på landsbygden för att ha något att erbjuda till exempel trångbodda holländare som söker extremt lugn i norra Sverige – och så vidare.



# ► Vad fick Dig att återvända?

**Kommunbladet ställde frågan till några hemvändare och fick följande svar.**

## **Anja Vikman:**

- Efter två år på folkhögskola i Tidaholm för en konsthantverksutbildning följde jag med dåvarande killen till Halmstad och stannade ytterligare sex år. Jag lämnade Gällivare för att jag ville uppleva något annat, och efter åtta år på vift var det dags att återvända. Jag



har utbildat mig till murare och fått jobb på Gällivare Måleri och tycker att det känns allt bättre att vara tillbaka. Just nu händer det massor så jag flyttade hem med bra tajming.

## **Inger Taavoniku:**

- Om det var kärleken eller jobbet på Folk tandvården som förde mig hemåt ska vi låta vara osagt eftersom jag ogärna vill bidra till att någon blir stöddig. Skämt åsido, jag lämnade Gällivare 2003 för ett tandvårdsjobb i Luleå och om någon sagt att jag skulle



flytta tillbaka hade jag avfärdat det som nonsens. Men nu är jag här igen. En del tråkiga attityder finns kvar men dagens Gällivare är bra mycket bättre än det jag lämnade. Däremot är svårigheten att hitta bra bostad ett stort problem. Bygg mer bostäder!

## **Louise-Marie Matti:**

- Jag flyttade hem i juni efter fem år i Umeå och sex år i Kiruna. Båda orterna var bra och i Umeå pluggade jag på universitetet i fyra år på programmet för arbetslivsvetenskap. Så långt norrut som till Kiruna hade jag nog aldrig flyttat om inte dåvarande killen



ville dit. En successivt gryende hemlängtan förde mig hem till Gällivare. Här har jag min familj och här känner jag mycket folk. Jag slog till direkt när det dök upp ett intressant jobb som verksamhetsutvecklare och utredare på Gällivare kommun.

## **Jonas Tallhed:**

- Jag flyttade till Luleå, bland annat för att spela hockey. Men ett knä pajade tidigt så det blev inte så mycket spel. I Luleå jobbade jag på ett byggvaruhus och trivdes bra med pulsen i city, men med tiden började jag längta efter kompisarna, naturen,



jakten, fisket och inte minst skoteråkningen. Jag var borta i två år, men nu är jag tillbaka i Gällivare och det känns jättebra. Jag jobbar som säljare på Beijer och trivs utmärkt. Enda klagomålet är svårigheten att hitta bostad. Jag söker för fullt, men hittar ingenting och bor därför fortfarande hemma. Det känns inte bra när man är 24 år.

## **Anthony Tian:**

- Jag lämnade Gällivare för cirka fem år sedan för Malmö. Där träffade jag min flickvän Sara. Vi flyttade till Uddevalla där jag jobbade hos Junkyard. Under tiden besökte vi Gällivare två gånger om året och det var faktiskt Sara som föreslog att



vi skulle flytta hit. Hon kommer från Åmål och tycker liksom jag om lugnet och naturen här uppe. Jag jobbar som elektriker hos Opto Teknik och Sara har fått jobb hos Ericsson Center. Jag fotograferar mycket, bland annat snowboardbilder och då är det ytterligare ett plus att bo här.

## **David Väyrynen:**

- Jag flyttade till Umeå för studier i början av 2000-talet, därefter fortsatte jag till Skurups folkhögskola och tog examen vid skivarinlinjen 2009. Efter det bar det vidare till Lund för fortsatta studier i skrivandet och halvtidsjobb på Posten. Längtan hem och dröm-



men om att kunna försörja mig som författare har funnits där och när konsumtionssamhället blev för påtagligt tog jag med mitt flyttlass på tåget norrut. Jag jobbar heltid på Posten just nu och är cirkelledare i "Att våga tala", skrivarkurser och gitarr. Skulle kunna tänka mig kollektivboende med trevliga människor och låga omkostnader.



*Eva Johansson-Saadio, medicinskt ansvarig sjuksköterska på Gällivare kommun.*

# All hemsjukvård blir kommunal

**Från den 1 februari tar Gällivare kommun över hemsjukvården från landstingets primärvård. Syftet med förändrat huvudmannaskap är att etablera en sammanhållen vård med kommunen som ansvarig för hemtjänst, hemsjukvård och boende.**

Övergången innebär att viss del av landstingsanställd vårdpersonal som idag är verksam inom primärvården övergår till kommunal anställning. Eva Johansson-Saadio, medicinskt ansvarig sjuksköterska på Gällivare kommun, är positiv: - Det är bra att det nu blir en vårdgivare för alla, inte minst för alla äldre med behov av varaktiga insatser. Vi får också tydligare kontaktvägar. Som alltid vid förändringar kommer frågor att väckas och gränsdragningar att uppstå, men för den enskilde vårdtagaren är detta en förbättring.

Förändringen av huvudmannaskap för hemsjukvården gäller länets samtliga kommuner och bakgrunden är slutsatser som socialstyrelsen drog i sin rapport "Hemsjukvård i förändring". Erfarenheterna uppges vara goda i de län som redan kommunaliserat hemsjukvården. Där framgår bland annat att man bättre än tidigare kunnat anpassa stöd och hjälpinsatser till individens olika behov. Samt att ett samlat sjukvårdsansvar ökar säkerheten i informationsöverföringen mellan den kommunala hälso- och sjukvården och hemtjänsten.



## Kompetenshöjning – rätta medicinen

**Tillsammans med vårdcentralen Forsen, vårdcentralen i Malmberget och företaget Adviva hälsocentral har Gällivare kommun sökt och fått stimulansmedel från staten för att utöka samarbetet runt läkemedelsbehandling och vård av äldre vid kommunens sex särskilda boenden.**

Det övergripande syftet med satsningen är att öka kunskapen om läkemedel och läkemedelsbehandling. Arbetet har genomförts i nära samarbete med Apoteket.

En apotekare, med specialkompetens inom läkemedel och läkemedelsgenomgångar, har i samarbete med Gällivare kommuns medicinskt ansvariga sjuksköterska, planerat arbetet och under tio veckor utbildat vårdpersonal, sjuksköterskor och läkare. Apotekaren utgör även ett stöd under starten av de systematiska läkemedelsgenomgångarna, något som i framtiden ska utföras av egen vårdpersonal i det dagliga arbetet.

Med de äldres livskvalité i fokus har följande huvudpunkter legat till grund för satsningen:

- Öka kunskapen om läkemedel och äldre
- Kompetenshöjning kring läkemedelsgenomgångar
- Utveckla samverkan mellan Gällivare kommun och vårdcentraler

Kommunens medicinskt ansvariga sjuksköterska, Eva Johansson-Saadio, konstaterar att hela satsningen gjorts med patientens bästa i fokus och att stor vikt lagts på uppföljning och utvärdering av ändrad läkemedelsbehandling. - Minskade problem kopplat till läkemedel är en viktig del i att förbättra vården och höja patientsäkerheten, framhåller hon.



# Våld i nära relationer

**Att minska förekomsten av våld är en angelägen uppgift för alla parter i samhället. Julen är en extra ångestladdad helg för alla som är utsatta för "familjerelaterat" våld. En stor grupp i sammanhanget är kvinnor som utsätts för kränkningar av make eller sambo, men till offren hör även eventuella barn.**

Mörkertalet för kvinnomisshandel i landet har skrämmande nog beräknats 80 procent. Det innebär alltså att endast var femte kvinna som misshandlas anmäler sin plågoande till rättsväsendet.

- Barnen ser, hör och förstår mer än föräldrar tror, säger Erika Nordvall Falck som på uppdrag av kommunerna i Kraftfält Norr leder arbetet med att förbättra de fyra kommunernas insatser för de som drabbas av "Våld i nära relationer".

## Kommuner i samverkan

Projektet, som drivs av Gällivare, Kiruna, Pajala och Jokkmokk kommuner, startade i februari och är i sin helhet delfinansierat av statliga utvecklingsmedel. Målsättningen är att erbjuda skydd för den som utsätts för våld, att vara stödjande och rådgivande samt erbjuda behandling. Likaså att sprida information som bidrar till ökad kunskap och öppenhet om de våldsrelaterade problemen som finns. Erika Nordvall Falck, som själv bor i Jokkmokk, delar ut en stor eloge till Gällivare kommun som är huvudman och har varit drivande part för denna angelägna satsning.

- Självklart undrar många varför drabbade kvinnor inte bara lämnar sin man, men fullt så enkelt är det inte. Drabbade kvinnor går igenom djupa psykologiska processer och det är mycket vanligt att de till och med skuldbelägger sig själva. Ovanpå detta kan det finnas praktiska förklaringar som bostadsbrist. Hur kul är det för en vuxen kvinna att lämna villan om enda alternativet är att hyra ett rum hos någon annan?

## Våga fråga

Kompetenshöjning av kommunernas personal är en viktig del i projektet och flera utbildningar har genomförts under det senaste året. En del har varit öppna för alla intresserade och har genomförts i samverkan med aktörer som Polis och kvinnojourer. I dagsläget finns exempelvis bättre möjligheter att erbjuda hjälp till barn som bevittnat våld.

- Ett barn som ser sin mamma bli slagen påverkas dramatiskt och kan, om man inte får hjälp att bearbeta det upplevda, i värsta fall få inlärningsproblem under hela sin skoltid. Utöver studieresultat kan även livsval och karriärmöjligheter påverkas. Ställ frågor till vänner och arbetskamrater som ofta har blåmärken eller andra skador som kan tyda på förekomst av våld. Våga fråga hur de gjort sig illa. En dag kan det komma berättande svar, säger Erika.



Stefan Eriksson och Lena Cederqvist

## Privata samtal

I Gällivare kan du vända dig till samtalsbyrå när du under sekretess vill prata med någon utomstående. Det finns inga uttalade gränser för samtalens art, men de som bokar tid har ofta någon form av relationsproblem. Med sin partner, sina föräldrar eller någon annan.

Samtalsbyråns två anställda, Lena Cederqvist och Stefan Eriksson, har hittills under 2012 haft cirka 130 bokade besök, vilket även inkluderar Pajala och 55 nya besök i Jokkmokk. Frekvensen stämmer väl med hur det sett ut de senaste tre-fyra åren. Innan dess var efterfrågan större och då hade byrån tre anställda.

Till Samtalsbyrån kommer du frivilligt, samtalen dokumenteras inte och byråns anställda för inga journaler. Du kan komma själv eller tillsammans med din partner, granne, kompis, mamma, etc. På den punkten är valfriheten total.

-Du ringer till oss och berättar att du vill ha ett samtal och om du kommer själv eller tillsammans med någon. Svårare är det inte. Vad du vill prata om får vi ofta veta i samband med besöket.

Våld i nära relationer är ett växande samhällsproblem, åtminstone räknat i antalet anmälningar. Om inslaget av relationsvåld ökat eller om fler (oftast kvinnor) anmäler övergreppen är svårare att fastslå.

För att Samtalsbyrån i sammanhanget ska stå bättre rustad har Lena och Stefan genomgått en utbildning hos Per Isdal, en auktoritet inom "Alternativ till våld" och som bland annat skrivit den uppmärksammade boken "Meningen med våld".

-Som ledare ska vi erbjuda män som använt eller använder våld en samtalsbehandling. Metoden är genomtänkt med olika teman och är vetenskapligt beprövat. Vi tänker oss små grupper med högst tre deltagare.

## Hur ska ni nå männen?

- Vi har ingen uppsökande verksamhet, men vi kan berätta för våldsdrabbade kvinnor att vi erbjuder en dokumenterat bra samtalsbehandling som deras man kan genomgå. Kvinnor vi möter är ofta bekymrade över att deras män inte får hjälp och nu finns hjälp att få. Men, och det är viktigt, männen måste naturligtvis ha insikt om att de gör fel. Vi hoppas även nå våldsamma män genom att hos bland annat polisen och vården sprida kunskap om att hjälp finns att få hos oss på Samtalsbyrån, säger Lena Cederqvist och Stefan Eriksson.

Fotnot: På <http://www.gellivare.se/sv/Kommun/Stod--Omsorg/Vald-och-overgrepp/> kan du läsa mer om våld i nära relationer.





**Tack!**  
Alla ni som  
gjorde världs-  
cupen till en  
dundersuccé!





## Åka snowboard

**För dig som är intresserad av att lära dig åka snowboard finns Friluftsförbundet på Dundret.**

Friluftsförbundet Gällivare/ Malmberget har sedan länge tillbaka ordnat skidskola för barn och vuxna. I snowboardskolan lär du dig grunderna i att åka snowboard och/eller utveckla din åkstil. En kurs sträcker sig över en helg. En snowboardledare tar då hand om endast en till två deltagare åt gången, så att deltagarna får ut det bästa av lektionerna. I nybörjarkursen lär du dig att svänga och stanna samt att ta liften.

Under vintern 2013 kommer Jonas Poovi och Filip Johansson att vara snowboardinstruktörer under veckorna 3, 5 och 7. För kontakt och anmälan: Friluftsförbundets kansli tel, 0970-13740 (mån 8.00-16.00, tors 8.00-10.00) eller kansliet@friluftsgallivare.se. För mer info: www.friluftsgallivare.se.



*Bilden är från Björkliden då vi bygger en tävling som heter BlacBearOpen, en tävling som vi har arrangerat i Björkliden i 8 år och har nu vuxit till en av Sveriges största tävlingar.*

*Foto: Gälka Warriors*



*Foto: Gälka Warriors*

# Kärlek till brädan

Gälka Warriors består av ett gäng entusiaster som älskar att åka snowboard.

- Namnet kom vi fram till 1997, men många av oss har åkt tillsammans betydligt längre än så, säger Hans Löveborn från Koskullskulle, en av grundarna tillsammans med bland andra Johan Airijoki, Jonas Poovi, Per Isling, Marcus Pittja och Fredrik Tegebro.

Gälka Warriors är ingen tävlingsklubb utan snarare ett skönt kompisgäng som representerar en avspänd livsstil.

- Jag jobbar, äter och sover. I övrigt åker jag bräda, summerar 28-åriga svetsaren Per Lövstedt.

Krigarna består av cirka 40 personer (mest killar) med det gemensamma önskemålet att ha kul tillsammans och då helst på bräda. De ägnar sig i första hand åt snowboard, men många av krigarna

roar sig även med såväl skateboard som surfing. Gänget åker sällan vid på förhand spikade dagar eller kvällar utan när vädret är bra och tiden så medger.

Alla i Gälka Warriors älskar att åka bräda och att ha kul tillsammans. Det är fundamentet som vinter efter vinter håller ihop gänget. Några krav på att man ska vara duktig på bräda finns inte. Likväl vimlar det av krigare med storslagna tävlingsmeriter.



*Gälka Warriors, inte alla men en liten del av oss. Totalt är vi ca 40 personer. Foto: Gälka Warriors*

Som smakprov på detta kommer här lite Gälka W-inspirerad idrottsnostalgi: Tommy Rapp till exempel, han blev trea vid en final i Världscupen (Big Air) i Tandådalen 2005 och vid total-SM i Gällivare 2002 var samtliga medaljörer i Half Pipe sprungna ur Gälka Warriors. Guld, silver och brons gick i nämnd ordning till Andreas Karlsson, Johan Airijoki och Fredrik Tegebro. Som om SM-trippeln för seniorer inte vore nog såg Tommy Rapp dessutom till att vinna guld i junior-klassen.



# WARRIORS



# Tack för besöket!



## Kulturveckan startade med Öppet Hus

Gällivare kommun hade öppet hus i några av sina lokaler. Den röda tråden var samhällsomvandlingen. Kommunalrådet Tommy Nyström blev avmålad av konstnären Erling Johansson.

Gällivare kommun har, för femte året, tillsammans med föreningar och studieförbund haft en kulturfestival. Årets festival hade som tema "Internationellt och Funktionshinder". Våra arrangemang visade vikten att vi får ett samhälle som är tillgängligt för alla.

- Det var fullsatt i Malmbergets kyrka med sångerskan Lena Maria Klingvall.
- Internationella kafeet var årets mötesplats, varje kväll var det program och fullsatt i kafeet.
- Finska föreningen hade ett program om ryska Karelen.
- Jörgen Wrenbro berättade om Bolivia i Nattavaara.
- Gellmalaget och ABF hade kulturprogram i Nordan,
- Kåkstan bjöd på hantverksmessa.
- Skaulo/Puoltikasvaara hade fest för älgjägarna med utställningen "Taggar och horn".

Nu har Kulturen redan startat planeringen för nästa års kulturfestival. Det blir 15 dagars kultur med start lördag den 21 september 2013 uppe på Dundrets topp. Temat för nästa års kulturfestival blir Gällivare kommuns natur.

### Öppet Hus, fakta

300 pers besökte Kommunhuset på fredagen den 28 sept och 750 pers kom till Gällivare museum, lördag den 29 sept.

Förutom öppet hus i Kommunhuset och museet hade även Gunillahem, förskolor och skolor, Vassara vattenverk, Ungdomsgården Stacken och biblioteken öppet hus under kulturveckan.







# Kulturreckan

Arctic Light kören sjöng i Gällivare Kyrka.  
Foto: Michael Johansson



Lena Maria Klingvall gjorde succé i en fullsatt kyrka. Foto: Michael Johansson



JP Nyströms firar 35 år som grupp. Foto: Michael Johansson



Teatergrupp från Kenya spelar "My life". Foto: Michael Johansson



I Nattavaara hembygdsgård kunde man se utställning om nunnornas verksamhet. Foto: Michael Johansson



Bokbussen från Tysfjord visades upp. Foto: Michael Johansson

# Tomtarnas vinterspel 2012





*Bland platserna som gruppen av politiker och tjänstemän besökte under studieresan till Stockholm var Hammarby sjöstad för att titta närmare på strandnära bebyggelse. Foto: Birgitta Larsson*



## Samhällsomvandlingen

och en verksamhet som Gällivare kommun prioriterar. När vi bygger nytt med modern teknik får vi lägre driftkostnader per kvadratmeter. Det finns inga skäl att bli småsnål och minimera ytorna. Trevligt och inbjudande bör vara ledord även här.

## Hur andra har gjort & hur vi kan göra?

**Hur bygger vi smartast bostäder och lokaler för framtiden? För att söka kunskap och skapa bredast möjliga förankring har tjänstemän och politiker från samtliga partier gjort studieresor till Malmö/Köpenhamn och Stockholm. Även en resa till en resa till Bodö i Norge är inplanerad.**

Studieresorna, som haft representanter från samtliga förvaltningar, ingår i projektet Nya Gällivare. Fokus ligger på att ha bra underlag för bästa möjliga beslut utifrån social hållbarhet och hållbart byggande. Målet är att maximera bilden av "Attraktiva Gällivare" och att bygga ett förtätat centrum baserat på den vision som vuxit fram utifrån medborgarnas önskemål.

Delegationerna från Gällivare har granskat bostäder, lokaler och samutnyttjade idrottsanläggningar. Man har besökt den nya Friends Arena i Stockholm, och på resan till Bodö ska tjänstemän och politiker skärskåda en stor idrottsanläggning som byggts med flera smarta lösningar för att kunna nyttjas på flera olika sätt.

För bostäder finns två tydliga trender, att bygga högt och glest eller lågt och tätt. Med höga hus krävs gles bebyggelse om alla lägenheter ska få in tillräckligt med ljus. Med lägre hus går det att bygga tätare, och en slutsats som dragits är att strategierna rymmer ungefär lika många människor och hushåll.

Behovet av att bättre än hittills samnyttja lokaler och idrottsanläggningar växer sig allt starkare. Med en mer aktiv samverkan kan samhället spara stora pengar och till detta ska läggas miljövinster av att bygga och värma upp färre enheter.

Kommunbladet frågade några politiker som deltagit på studieresorna vad de tyckte om allt de upplevde.

### **Birgitta Larsson (s):**

- Studieresorna har varit intressanta, lärorika och på alla sätt bra. Vi har fått se många goda exempel på smarta lösningar

och hur man bygger hållbara bostadsområden, skollokaler, idrotts- och kulturanläggningar för framtiden. Av stort värde är även att vi är många som utanför den politiska arenan fått tid att lära känna varandra bättre. Min känsla är att vi i många avseenden har gemensamma mål för vår kommun och att vi vill samma sak. Det är möjligen strategierna som skiljer.

### **Jeanette Wäppling (v)**

- Resorna har varit jättebra! Det är länge sedan vi byggde lokaler i Gällivare och med tanke på samhällsomvandlingen är det nyttigt att studera miljöer och lyssna på erfarenheter från andra regioner. Jag var med till Malmö och Köpenhamn och de har ett annat klimat än vårt, men tankar, idéer och kreativa lösningar kan vi i hög grad ta med oss hem och tillämpa i Gällivare. Jag lärde mig mycket på studieresan och det var positiv och lättsam stämning i gruppen. Vi såg samma saker och alla var fokuserade på att se möjligheter för Gällivare.

### **Lars Alriksson (m)**

- Studieresorna är ett jättebra initiativ och något vi egentligen borde ha gjort redan för fyra-fem år sedan. Vi har dragit erfarenheter som för oss politiker är värdefulla att ha. För egen del var jag med till Stockholm och tog bland annat fasta på vikten av att bygga bostäder relativt tätt med skiftande hustyper och färgsättning. Det skapar inbjudande bostadsområdet med plats för mänsklig värme. Högt och glest med stora grönområden ger omvänd effekt. Vi fick även intressanta uppslag för skolmiljöer. Vi var säkert jättestolta när Centralskolan en gång byggdes och vi bör ha samma målsättning nu, alltså att elever och besökare direkt ska känna att detta är en byggnad

### **Fredric Olofsson, (skp)**

Det är viktigt att hämta nya intryck utifrån och jag tycker att resan till Stockholm var bra. Tidsschemat var lite pressat, men det vi såg gav intressanta idéer och uppslag även om det var mycket som inte går att överföra på Gällivare. Vårt parti står inte bakom visionen för Nya Gällivare som togs i fullmäktige. Självklart ser vi stora kommande byggbehov i Gällivare, men i nuläget finns bara en luddig vision och ingenting konkret att ta ställning till. Vårt parti ser fram emot när det blir skarpt läge.

### **Margareta Henricsson, (ns)**

- Jag åkte till Malmö/Köpenhamn och spontant tycker jag att det var ett väl ambitiöst program för så kort tid. Vi åkte flyg, tåg och buss och såg massor, men det saknades tid att smälta alla intryck. Vissa saker, till exempel en gymnasieskola i Köpenhamn, stack ut och var väldigt intressant. Vi fick också se exempel på hur många bostäder det faktiskt går att få ut även på begränsad yta (Lomma hamnprojekt). Den här resan kom serverad på ett bräde och det var enkelt att åka med. Resan var mycket välordnad, men det finns säkert andra besöksmål och miljöer som är väl så intressanta. Jag känner mig faktiskt lite kluven och vill varken säga att studieresan var till nytta eller ej. Efter 14 december, då vi ska träffas och summera studieresorna, har jag nog en klarare uppfattning.

### **Dagmar Nyman (mp)**

- Det är alltid intressant att se hur andra gjort. Som inspirationsresa var Stockholm bra även om det mesta vi såg måste anpassas till förutsättningarna i Gällivare. Mest intressant var besöket i Upplands Väsby där de byggt skolan centralt vid pendeltågsstationen och även integrerat biblioteket. Lösningarna påminde om vad vi pratat om att försöka skapa i Gällivare. I övrigt är jag nog kluven till om behållningen av resan motiverar den relativt höga kostnaden. Programmet var väldigt massivt och jag kunde inte ta till mig allt. Kanske det klarnar när vi träffas och utvärderar resan?

# Notiser...



Fr v: Michael Martinsson, Service- och teknikförvaltningen och Gunilla Peterson, BDX.

## Gällivare kommun tecknar nytt avtal med BDX Miljö AB avseende hämtning av hushållsavfall

Avtalstiden för inhämtning av hushållsavfall har löpt ut och en ny upphandling har genomförts. Efter sex år med Allmiljö i Bjurholm AB, som entreprenör för insamling av hushållsavfall, tecknar Gällivare kommun nu ett nytt avtal med BDX Miljö AB. Karl-Erik Karlssons åkeri är anlitad av BDX Miljö AB som underentreprenör och kommer att genomföra tömningarna hos kommunens kunder.

Avtalet gäller fem år med möjlighet till ett års förlängning.

Vid frågor kontakta: 0970-777 09



## Historisk installation

Som ett led i att smycka ut samhället till allas vår glädje inspirerades konstnären Tord Pettersson till en installation som finns att skåda i skogsbrynet vid Kärleksstigen på Malmheden. Installationen består av delar i miniatyr av 10 kända byggnader i Malmberget. En del finns kvar medan andra är ett minne blott.

Husen som inspirerat Tord är Höjerskäken, Spelhuset, Långa raden, Gruvmuseét och Byggnadsgårdens kontor som utgör den nedersta våningen. På våning två är det gamla möbelaffären i Malmberget, Sagabiografen, gamla delen av Yrkesskolan och en gammal privat bostad. Högst upp är Seletlaven som kronan på verket. Idén med installationen är en konstnärlig tolkning av samhällsomvandlingen, som förgyller platsen och påminner om det historiska och samtidigt berättar om det som händer just nu.



## 2013 års Miljökalender har bildtemat "Folk i farten"

Vinter, vår, sommar eller höst - i Gällivare finns mycket att göra under alla årstider.

Årets bildtema speglar aktiva människor i alla åldrar som fotograf Daniel Olausson fångat med sin kamera på uppdrag för kommunbladet under de senaste åren.

Kalendern delas ut under v 51 till alla hushåll och företag i Gällivare kommun.

En nyhet är att Kavahedens Återvinningscentral kommer att prova med söndagsöppet under sommarsäsongen 2013 i stället för lördagsöppet, enligt önskemål från kunderna.



## ”Jakten på de glömda kartongerna”

### Sjöparksskolans klass 6 arbete kring återvinning av vätskeförpackningar

Klass 6 på Sjöparksskolan har deltagit i Tetrapaks kampanj, i samarbete med Världsnaturfonden, i tävlingen ”Jakten på de glömda kartongerna”. Det är en nationell skoltävling för alla elever från förskoleklass till och med årskurs 6.

Tanken är att ge eleverna kunskaper om förutsättningar för en god miljö och hållbar utveckling.

Eleverna har under två veckor fått hjälpa till med återvinning av vätskeförpackningar i sina hem. Klassens utmaning var att tillsammans återvinna mer än 50 % för att gå vidare i tävlingen.

Under dessa två veckor har eleverna tillsammans med föräldrar lyckats återvinna 96,1 % av vätskeförpackningarna.

Eleverna blev djupt engagerade i arbetet och ville på något sätt dela med sig av sina kunskaper och försöka nå så

många som möjligt i samhället med information.

Under mattelektionerna har de arbetat med statistik kring ämnet med att åskådliggöra med diagram om hur det ser ut i Sverige idag. Därefter har de eleverna gått ut bland allmänheten med den informationen och samtidigt intervjuat med frågor kring allmänhetens tankar på hur vi skulle kunna bli bättre att återvinna.

För att nå ut till ännu fler har de pågå-

ende utställningar på kommunhuset och på folkbiblioteket i Gällivare. De hoppas på att så frön så att fler blir medvetna om hur viktigt det är att alla hjälps åt för en bättre miljö.

*På bild överst t v: Samuel Olofsson och Hjalmar Sammelin. Överst t h: Wilma Nilsson, Aksel Wallstedt och Tove Lindström. Killarna i mitten på bilden av barn som sitter och lyssnar är Aakash Haque och Poppäp Chantahasena.*

## En ren dröm för bageriet i Malmberget

På några timmar förändrades tillvaron för Bageri Baktanke och Sarah Wennström totalt. Morgonprogram i tv, kvällstidningar, stora rubriker och allas blickar på mackan från nordligaste norr.

— Det här var vi verkligen inte förberedda på, säger Sarah lyckligt.

Emma Hansson, äger Bageri Baktanke i Malmberget och Frida Åhl samt Sarah Wennström är anställda. Tjejerna lottade om vem som skulle vara den som tillverkade mackan under själva tävlingen och Sarah drog det kortaste strået. Ett strå som visade sig skulle bli en lyckoträff.

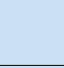

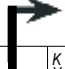

— Jag var nervös precis innan tävlingen startade men sen kändes det bättre, det liksom bara rullade på. När det stod klart att vi hade vunnit och hela juryn hade bestämt sig och kom med sitt beslut, gick allt fort, berättar Sarah.

Åtta finalister gjorde upp om titeln. Tävlingen Mack-SM korar Sveriges godaste, nyttigaste och trendigaste lunchmacka och arrangeras av branschorganisationen Sveriges bagare och konditorer.



*Emma Hansson, Sarah Wennström och Frida Åhl.*

# JULKRYSSSET

		GALOPP- BANA		PIPPI ↓													
		HEMSÄND															
		→						STUPID									
		ALM															
		ANTIDOT						↓									
FORS- LADE OCH GJORDE VISS KÖR		AKFABRIK MITT I SPIONFILM															
↳ ↓					HÖGST OCH LÄG- ST I LEK			SKRUVAD PASS FÖR BYGGMARK STÖD		↓		↓		FIKTIV NÄT- PYTON		BUM- LING	
↓		MALVAVÄXTEN ↓		URSPRU- NGLIGT NORD- EUROPEISK		ANSIK- TET		EJ PLUG- GADE TRADITION AV TESER					ÅR OFTA STÖD FÖR JUL- GRANAR				
FEST- KLÄN- NING				TORKADE ESKORT				KEJ- SARE					VAJA TIDSRYMD		↓		
ORNEMID- DAGEN								STINKER		SKEDET SOUND OF MUSIC- MILJÖ							
SÄG												↳			DEFI- LER- ANDET		
↳				↳				ANTAL GLAS KL: 12.00		BRA					FÖRMED- LAR KNOG EGGAN- DET		
KÄRVE				MOTSATS TILL MIN		VÄRMER FISK OCH INSEKT						JAGET					
SKINN PÅ GOLV												SVORDOM					
↳								HÄNG- KRUKA					STICKER UT				
								DIREKT					STRÄNGA				
																	
				ÄNGLA- STAD				F A R T		PENDYL			OPERA				
								KAPI- TALET									
								UPP- FINNARE		MITT I SAAB BO		TON SLAG- DÄNGA		SJÄLV- BELÄT- EN			
		↳										VALL- HJON SKAMLIG PLÅTS					
										KYPARE					OMED- ELBART		
										KOMPLI- CERAT					VISION		
										VISST							
								OXUDE 226-12		↳			STUV- NING				

**Bland de rätta svaren drar vi 10 vinnare!**

**Skicka in krysset senast 14 januari till:**

Gällivare kommun

Informationsenheten

Ulla Vikman

982 81 Gällivare

E-post: ulla.vikman@kommun.gellivare.se

Namn: .....
Adress: .....
Postnr: .....
Postadr: .....
Telefon: .....

# Öppettider inför jul/nyår

**KAVAHEDENS ÅVC, tel: 0970-18985**

24-26/12	STÄNGT
27/12	07:30 - 15:30
28/12	07:30 - 14:30
31/12	STÄNGT
1/1	STÄNGT
2-3/1	07:30 - 15:30
4/1	07:30 - 14:30

BYARNAS ÅTERVINNINGSCENTRALER, se miljökalendern.

**ÅTERVINNINGSMARKNADEN ÅVM, tel: 0970-18846**

Hjortronet, Oljevägen i Gällivare.

27-28/12	STÄNGT
----------	--------

**GÄLLIVARE BIBLIOTEK, tel: 0970-18171**

23/12 - 26/12	STÄNGT
27/12	10.00 - 16.00
28/12	12.00 - 16.00
29/12	11.00 - 14.00
30/12 - 1/1	STÄNGT
2/1	10.00 - 19.00
3/1	10.00 - 16.00
4/1	12.00 - 16.00
5/1	11.00 - 14.00

**MALMBERGETS BIBLIOTEK, tel: 0970-18163**

21/12 - 26/12	STÄNGT
27/12	10.00 - 12.00, 13.00 - 15.00
28/12 - 1/1	STÄNGT
2/1	10.00 - 12.00, 13.00 - 15.00
3/1	10.00 - 12.00, 13.00 - 15.00
4/1 - 6/1	STÄNGT

**GÄLLIVARE MUSEUM, tel: 0970-18692**

23-26/12	STÄNGT
27-28/12	11.00 - 15.30
29/12	12.00 - 14.00
30/12-1/1	STÄNGT
5-6/1	STÄNGT

**STACKEN, tel: 0970-16082**

24-27/12	STÄNGT
28-29/12	18.00 - 23.00
31/12-1/1	STÄNGT
2/1	15.00 - 21.00
3/1	STÄNGT
4/1	15.00 - 23.00
5-6/1	STÄNGT

**MALMBERGETS SPORTANLÄGGNING, 18673, 18674, 18678, 18673**

Datum	SIMHALLEN	BOWLINGHALLEN	SPORTHALLEN
23/12	13.00-17.00	11.00-17.00	Ordinarie
24/12	07.00-11.00	STÄNGT	STÄNGT
25/12	STÄNGT	STÄNGT	Hemvändardag
26/12	STÄNGT	STÄNGT	STÄNGT
27/12	11.00-20.00	11.00-20.00	Ordinarie
28/12	11.00-20.00	11.00-19.00	Ordinarie
29/12	STÄNGT	11.00-17.00	Ordinarie
30/12	13.00-17.00	11.00-17.00	Ordinarie
31/12	STÄNGT	STÄNGT	STÄNGT
1/1	STÄNGT	STÄNGT	STÄNGT

**HAKKAS SIMHALL, 0975-10255**

23/12	STÄNGT
24/12	07.00-11.00
25/12	STÄNGT
26/12	STÄNGT
27/12	STÄNGT
28/12	15.00-19.00
29/12	STÄNGT
30/12	STÄNGT
31/12	STÄNGT
1/1	STÄNGT
2/1	16.00-20.00
3/1	STÄNGT
4/1	15.00-19.00
5/1	STÄNGT
6/1	STÄNGT

**SJÖPARKSBADET, 18671**

23/12	STÄNGT
24/12	07.00-11.00
25/12	STÄNGT
26/12	STÄNGT
27/12	11.00-20.00
28/12	11.00-20.00
29/12	11.00-15.00
30/12	STÄNGT
31/12	STÄNGT
1/1	STÄNGT
2/1	11.00-20.00
3/1	11.00-20.00
4/1	11.00-20.00
5/1	11.00-15.00
6/1	STÄNGT

## Fjälldesperadon



**Jerk Schuitema gav i dagarna ut sin första roman – Fjälldesperadon.**

**Boken, som utspelas i Gällivare kommun, är baserad på en verklig händelse från 1950-talet, men Jerk har tolkat historien fritt och det är alltså inte någon dokumentär.**

- Enligt förlaget är Fjälldesperadon en korsning av spänningsroman och thriller.

Jerk från Gällivare är mest känd som manusförfattare och producent inom filmbranschen. I den andan är det inte så konstigt att första tanken var att göra en film.

- Det är över 20 år sedan som journalisten Bertil Warg började arbeta på ett filmmanus. Efter en tid anslöt hans son Patrik och jag, men tyvärr nådde vi inte ända fram. Långt senare gjorde jag ytterligare ett försök och då var det nära. Någon film blev det dock aldrig, men eftersom jag haft svårt att släppa idén blev det en bok istället.

Fjälldesperadon väcker bland annat frågan om vad som får en människa att bestämma sig för att starta krig mot samhället. Jerk berättar att det i effektiv tid tog honom cirka ett år att skriva boken och att arbetet spreds ut över tre år. När ett bokförlag tackade ja att ge ut boken så vidtog en process med flera moment, varav redigeringen var det mest spännande. - Mitt originalmanus var på 600 sidor och i samverkan med förlagets experter har boken bantats ned till 416 sidor. Det var både nyttigt och roligt att få textavsnitt och rent av hela kapitel ifrågasatta.

Inledningsvis har en upplaga på 2 000 böcker tryckts och Jerk håller tummarna för intresseväckande recensioner som skapar stark efterfrågan.

- Går det som jag hoppas får vi snart trycka fler böcker, men det vet man aldrig och jag vill inte hamna i ett läge där halva garaget är fullt av kartonger med osålda böcker. Uppgåelsen med förlaget innebär att jag tar en betydande affärsrisk själv, men också att det finns en kommersiellt intressant uppsida om boken säljer bra.

**Några nya film- eller bokidéer?**

- Jag skrev ett filmmanus till ett kriminaldrama som i likhet med Fjälldesperadon aldrig förverkligades. Storyn är bra och jag har redan gjort en stor del av grundarbetet. Jag tilltalas allt mer av tanken att pröva i bokform även med den. I så fall blir det en tredelad kriminalroman.

## EVENEMANG JAN - MAR 2013

- 10 Kvällsöppet Miljö- & Byggkontoret, 17.30-19.30
- 12 Julgransplundring, Gällivare museum
- 13 Skattjakt, Gällivare bibliotek
- 19 Kaamos i Soutujärvi
- 19-6/2 "De var vi", utställning, Gällivare museum
- 31 Filmstudion visar "A Royal Affair"  
kl 19 Sjukhusets aula

- 6 Samernas Nationaldag firas, Gällivare museum
- 7 Filmstudion visar "Searching för Sugar Man"  
kl 19 Sjukhusets aula
- 14 Alla hjärtans dag firas, Gällivare museum
- 14 Alla Hjärtans Dagföreställning, Kulturskolan
- 14 Filmstudion visar "Hypnotisören",  
kl 19 Sjukhusets aula
- 14 Kvällsöppet Miljö- & Byggkontoret, 17.30-19.30
- 21 Filmstudion visar "The Woman in Black",  
kl 19 Sjukhusets aula
- 28 Filmstudion visar "Gudar och Människor",  
kl 19 Sjukhusets aula

- 4-8 Sportlovsaktiviteter, Gällivare museum
- 15-6/4 Marknadsutställning, Gällivare museum
- 7 Filmstudion visar "Avsked" kl 19 Sjukhusets aula
- 9 Trekantsloppet, Hakkas, Sammakko, Ullatti
- 12 Bruna bonor & fläsk, semla, hembygdsomr.
- 14 Filmstudion visar "En oväntad vänskap"  
kl 19 Sjukhusets aula
- 14 Kvällsöppet Miljö- & Byggkontoret, 17.30-19.30
- 15-17 Gällivare vintermarknad  
Utställningar, hantverksförsäljning, museet  
Utdelning Gällivare Klassikern, Vassaratorget
- 16 Skoterfolktrace i Tjautjas
- 21 Filmstudion visar "Vi måste tala om Kevin"  
kl 19 Sjukhusets aula
- 23-24 Dundret Runt, Lilla Dundret Runt
- 25 Våffeldagen, Ullattigården, Gällivare
- 23 Earth Hour kl 20.30-21.30.
- 30 Pimpeltävling i Vettasjärvi
- 30 Påskfirande i Allhelgonakyrkan, Malmberget

## Mårdhunden



*Bildtext: Per Olausson visar stolt upp sitt jaktbyte i form av en mårhund som han lyckades pricka i skogarna kring Skrövbygden.*

Mårdhunden är ett halvkvatisk hunddjur med ursprung i Asien. Den introducerades till de europeiska delarna av Sovjetunionen under 1920-50-talen för att öka pälsviltproduktionen. Mårdhunden är idag fast etablerad i Finland och sprider sig till Sverige.

Mårdhunden är en viktig potentiell spridare av allmänfarliga sjukdomar, bland annat rabies och rävens dvärgbandmask.

Mårdhunden är en så kallad fredlös art i Sverige. Detta innebär att den får jagas året om förutsatt att man har jakträtt på marken där den jagas.  
Källa: Svenska Jägareförbundet  
[www.jagareforbundet.se](http://www.jagareforbundet.se)

## Nästa nr av Kommunbladet

### kommer i mars 2013

Har du tips eller synpunkter om Kommunbladet kan du skriva till:  
e-post: [post@kommun.gellivare.se](mailto:post@kommun.gellivare.se) eller  
Kommunledningskontoret, Informationsenheten, 982 81 Gällivare

*God Jul & Gott Nytt År!*  
Kommunbladets redaktion

## VIKTIGA NUMMER

<b>I nödsituation</b>	<b>Ring 112</b>
<b>Sjukvårdsrådgivningen</b>	<b>Ring 1177</b>
<b>Ambulans i icke brådskande fall</b>	<b>0920-22 02 75</b>
<b>Räddningstjänst</b>	<b>551 65</b>
Sotningsväsendet 0980-100 11	
<b>Felanmälan</b>	<b>182 13</b>
Ang vatten och avlopp, gator och vägar, kommunens fastigheter	
<b>Risklinjen</b>	<b>020-93 00 00</b>
Om du upptäcker olycksfallsrisker i din omgivning	
<b>Socialjour (OBS! Endast under helger)</b>	<b>182 12</b>
<b>Socialtjänsten, dagtid, akut</b>	<b>070-235 77 71</b>
<b>Kommunens växel</b>	<b>180 00</b>
<b>Polisen Gällivare (nationellt nummer)</b>	<b>114 14</b>