

KOMMUNBLAD NR 2 JUNI 2015

# GÄLLIVARE-





Det har varit ett omtumlande första halvår. Många nya politiker i nämnder och styrelser och därmed massvis med information och uppdateringar. En process som alla inblandade har klarat på ett förtjänstfullt och professionellt sätt. Det är viktigt att komma ihåg att den kommunala organisationen alltid ska vara helt neutral, oavsett vilken politisk färg kommunens ledning har.

## Kommunchefen har ordet



### Påverkande rättsprocesser

Samhällsomvandlingen går succesivt över i konkret byggande. Det nya vård- och omsorgsboendet, Forsgläntan, samt ett nytt boende för socialt stöd är de två första som rullat igång. En del projekt är försenade p. g. a. överklagningar och det finns anledning att tro att fler följer. Konsekvensen att både avveckling och utveckling försenas av rättsliga processer är tyvärr ett oundvikligt faktum.

Syftet med ingångna samarbetsavtal mellan kommunen och LKAB är att skapa långsiktiga planeringsförutsättningar i samhällsomvandlingen för båda parter och privata sakägare. LKAB:s fortsatta gruvbrytning i Malmberget har under våren prövats av mark- och miljödomstolen och i slutet av maj kom domen med en rad nya villkor. I skrivande stund är det oklart hur dessa i sin tur kan påverka den fortsatta omvandlingen.

### Vi behöver dig

Personalförsörjning är en fråga som ligger högt upp på kommunens agenda. Inom de närmaste tio åren går ca 30% av vår personal i pension. Nyrekrytering till omsorgen, skolan samt vissa tekniska yrken är en stor utmaning. Det gäller att stärka bilden av Gällivare kommun som en attraktiv arbetsgivare för att lyckas.

Innan semestern beräknas den nya grundskolestrukturutredningen vara klar. En strategisk vägvisare för vilka skolor och vilken inriktning vi ska ha de närmaste 10-20 åren. Förslagen har varit ute på remiss fram till den 16 juni.

### En bra boplats

Glädjande nog knep Gällivare kommun andra platsen i tidskriften Fokus ranking av "bäst att bo- kommuner 2015", i kategorin glesbygdskommuner. Vi stupade på mållinjen mot Kiruna. Det är bara att gratulera grannarna i norr. Vi kavlar upp ärmarna och kommer tillbaka nästa år.

Apropå trivselfaktorer så hoppas jag att många tar del av alla aktiviteter som erbjuds under sommaren i Gällivare. Alla dysterkvistar säger att vi i år kommer att få lida för den kanonsommar vi hade i fjol. Själv är jag en obotlig optimist som tror att värmen snart är här.

**Jag önskar er alla en riktigt skön sommar!**

Lennart Johansson,  
kommunchef



Lars Alriksson, kommunalråd och Anders Åhl, tförvaltn.chef för kommunledningskontoret var på plats i Stockholm den 28 maj och mottog Bäst att bo-utmärkelsen.

Foto: Kenny Bengtsson

**Gällivare – en bra plats att bo på**  
I slutet av maj offentliggjorde tidskriften Fokus rankingen av "bäst att bo"-kommuner 2015. Detta var tionde året i följd som undersökningen genomfördes där en rad olika områden och verksamheter jämförs. För Gällivares del blev det en glädjande andra plats av 133 i kategorin glesbygdskommuner.

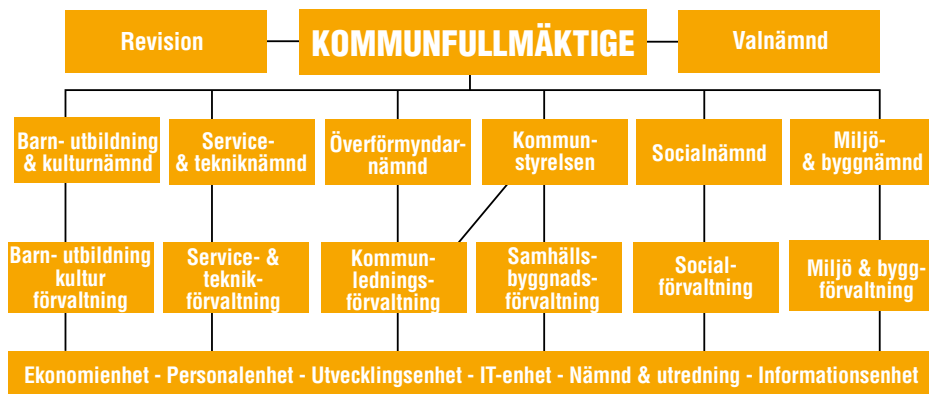
- Jag känner mig både hedrad och stolt, speciellt med tanke på resan som vår kommun gjort under de senaste 15-20 åren. En period präglad av allt från turer med statliga bostadsakuten till gruvnäringens expansion, säger Lars Alriksson, kommunalråd och fortsätter; samtidigt ska man komma ihåg att mätningar av det här slaget inte är någon exakt vetenskap som påvisar att någon är bättre och andra sämre, snarare ett bidragande underlag som kan vara till nytta för landets kommuner i arbetet med framtidsfrågor.

Bäst att bo-rankingen är uppdelad i fyra olika kategorier; storstad, stad, landsbygd och glesbygd. Den är baserad på ett index med 43 variabler och sammanställs i samarbete med Internationella Handelshögskolan i Jönköping. Motivet bakom Bäst att bo-temat är att lyfta fram exempel på kommuner som har lyckats och resonera om varför, men också att undersöka villkoren för boende och regional utveckling i stort.

Flyttströmmarna går fortsatt i riktning mot storstäderna, vilket den totala sammanställningen befäster där Stockholm liksom i fjol toppar listan. Här hamnar Gällivare på 121 plats bland landets kommuner.

- I kategorin glesbygd präglas alla kommuner av utflyttning, vilket glädjande nog stannat upp i Gällivare. Läger man till den pågående samhällsomvandlingen så ökar kommunens attraktionskraft och möjligheten att ytterligare klättra på rankinglistor av olika slag, avslutar Lars Alriksson.

## Kommunens organisation i helhet



# 1

## Sammanträden juli - oktober 2015

Nämnd	Stopp	Dag	Tid	Plats
<b>Kommunfullmäktige</b>				<b>Folkets Hus</b>
		24 aug	13.00	
		5 okt	13.00	
<b>Kommunstyrelsen</b>				<b>Kommunhuset</b>
		8 sep	10.00	
		14 sep	10.00	
		21 sep	10.00	
<b>Service- och teknknämnd</b>				<b>Kommunhuset</b>
		8 sep	09.15	
		13 okt	09.15	
<b>Miljö- och byggnämnd</b>				<b>Kommunhuset</b>
		27 aug	08.30	
		8 okt	08.30	
<b>Barn- utbildning och kulturnämnd</b>				<b>Kommunhuset</b>
		8 sep	10.00	
		6 okt	10.00	
<b>Socialnämnd</b>				<b>Kommunhuset</b>
		3 sep	10.00	
		15 okt	10.00	
<b>Överförmyndarnämnd</b>				<b>Kommunhuset</b>
		27 aug	09.00	

## I detta nummer

Service- och teknikförvaltningen, sid ....	4	Gällivaregalan, sid .....	14-15
Nyanställda, sid .....	5	Säker på fjället, sid .....	16
Årets resultat, sid .....	5	Hundar i skolan, sid .....	17-18
Samhällsbyggnadsförvaltningen, sid...	6-8	Medborgarfrågan, sid .....	18
Dokumentera Malmberget, sid .....	9-10	Mångfald - en väg till utveckling, sid ....	19
Revisionen, sid .....	10	Ett Gällivare för alla, sid .....	20-21
Kommunala råd, sid .....	11	Sommarkryss, sid .....	22
Årets ungdomsråd, sid.....	12	Öppet i sommar, sid .....	23
Årets verksamhet, sid .....	13	Hattparaden, sid .....	23
		Kommande arrangemang, sid .....	24

## Fakta

www.gellivare.se



### GEOGRAFI

- 100 km norr om polcirkeln
- 16 000 kvadratkilometer
- 359 m över havet
- 18 211 invånare 2015-03-31

### LANDSBYGD

- 36 byar med aktiva Landsbygdsviljor

### POLITIK

41 ledamöter i kommunfullmäktige  
 19 kvinnliga ledamöter  
 22 manliga ledamöter  
 17 s - 7 v - 7 m - 4 mp - 2 ns - 2 mav - 2 sd

## Kommunen i siffror 2014

- 1416 tillsvidareanställda
- 1,5 miljarder i omsättning

### NETTOKOSTNADER (i milj kr)

Kommunfullmäktige m.fl:	4,9
Kommunstyrelsen:	80,7
Miljö- och byggnämnden:	2,8
LKF:	95,9
Socialnämnden:	445,2
Barn- Utbilning och kulturnämnden:	270,7
Service- och teknknämnden*:	89,7
Av- och nedskrivningar:	45,6
<b>Totalt:</b>	<b>1 035,4</b>

\*) Exkl affärsverksamhet

### KOMMUNALA BOLAG

Helägda	TOP bostäder AB Gällivare Energi AB
Delägda	Matlaget i Gällivare AB Malmfältens Kraftverk AB
Övriga	Expandum Inlandsbanan Folkets Husföreningar Lule älvdal Kalix älvdal Råne älvdal IT Norrbotten AB Leader Polaris Länstrafiken m fl

Gällivare kommun, Tfn 0970-18 000 vx  
 Postadress: Gällivare kommun, 982 81 Gällivare  
 Besöksadress: Tingshusgatan 8-10  
 E-postadress: post@gallivare.se  
 Hemsida: www.gellivare.se  
 Ansvarig utgivare: Lennart Johansson  
 Redaktör: Anders Åhl  
 Grafisk form: Ulla Vikman  
 Textproduktion: Mikaela Östebro, Anders Åhl,  
 Lars Israelsson.  
 Omslag: Midsommarfirande i centrum  
 Foto: Daniel Olausson där ej annat anges.  
 Tryck: GTC print ab, Luleå



## Service- och teknikförvaltningen informerar



### Strandpromenaden och Sandviken

En vacker tid med grönska och solsken väntar oss nu och vi vill uppmana alla medborgare, motionärer, besökare och turister att ta en tur längs den vackra strandpromenaden, belägen vid Vassaraälven.

Förutom en fantastisk utsikt finns möjlighet till en stunds vila på någon av våra fina sittplatser längs stigen. Under sensommaren 2014 skapades en trappa i anslutning till Gällivare gamla kyrka. Denna kan användas för återhämtning eller varför inte som picknickplats. Lite längre bort, vid järnvägsbron finns två nya sittplatser samt en grillplats. Sandviken fick under sommaren 2014 en uppträschning som innebar fler sittplatser, fler grillplatser en tillgänglighetsanpassning i form av en träramp ner mot vattnet. Förbättringsarbetet fortsätter för strandpromenaden samt Sandviken under kommande sommar. Bland annat byggs ett naturgym och en balanspark i Sandviken som beräknas vara klart till hösten 2015.

### Visste du...

Att Vassaraträsk och Vassaraälv ingår i ett så kallat Natura 2000 område. Natura 2000 är ett nätverk av skyddade områden som finns i hela EU. Målet är att hejda utrotning av arter och livsmiljöer och urvalet av Natura 2000-områden är en viktig grund för att bevara ett representativt urval av naturmiljöer i Sverige. I Vassaraälv lever fiskarterna lax, öring, harr, gädda, abborre, bergsimpa, elritsa och lake.  
- Förhoppningen är att vi inom en 20 årsperiod ska kunna fiska vuxen lax i Vassaraälv, säger fiskekonsulent Tommy Nilsson.

### Öppettider kavahedens ÅVC:

Januari-December		Maj- September	
Måndag-Torsdag	07:30-15:30	Söndag	12:00-16:00
Fredag	07:30-14:30		
Tisdagkväll	15:30-18:30	Dag före röd dag stänger ÅVC kl:11:30, stängt klämdagar.	

#### OBS!

Ett tryckfel har uppstått i miljökalendern. Kavahedens ÅVC är stängd på midsommarafton och hela midsommarhelgen.

## Tack!

Sysselsättningsenheten vid Gällivare kommun har under våren anlagt flertalet nya träbroar över vattendrag längs kommunens skoterleder.

Service- och teknikförvaltningen riktar ett stort tack till **Skoter- och Fritidsföreningen Nord**, som har lånat ut sina skotrar för utförandet av arbetet.

### Infrastruktursatsningar

Under sommaren 2015 kommer ett antal arbeten att starta upp. Dessa är en del i den långsiktiga infrastruktursatsningen som är uppdelad områdesvis.

#### *Forsvallen, Andra sidan samt Karhakkaområdet.*

Ombyggnation av delar av vattendagvatten-avloppsnätet, gator och belysning kommer att ske i östra och västra Karhakkaområdet. Återställande efter förstärkningsarbeten på Andra sidan kommer att genomföras. Där kommer även trafikförbättrande åtgärder att ske. Detta kompletteras dessutom med två övergångsställen.

#### *Gällivares största avloppspumpstation på Forsheden* byggs om och får en ökad kapacitet till följd av samhällsomvandlingen.

**Byggnation av en ny pumpstation för Repisvaaras avloppsvatten**, som ersätter den äldre vid Vassaraälvens södra sida. Nya VA-huvudledningar mot Repisvaara längs med E 45 påbörjas under sommaren. Arbetet beräknas pågå ca 1 år.

**Byte av elarmatur enligt plan fortsätter i tätort och byar.**

## Nya medarbetare mars - april 2015

- Cecilia Karlsson  
Dagbarnvårdare
- Anette Ericsson  
Utredare/Handläggare
- Ann-Louise Johansson  
Personalhandläggare
- Maria Holmström  
Sjuksköterska
- Therese Åkesson  
Undersköterska
- Lina Backe  
Undersköterska
- Sandra Sparf  
Undersköterska
- Anna Olsson  
Enhetschef
- Björn Stenlund  
Undersköterska
- Stina Henningsen  
Undersköterska
- Anna Gustavsson  
Undersköterska
- Katarina Fulford  
Sjuksköterska
- Maarit Kenttämaa  
Undersköt/personligass
- Mickelsson Maj-Christin  
Personlig assistent
- Lena Hermansen  
Personlig assistent
- Carina Eriksson  
Personlig assistent
- Birgitta Lundström  
Undersköterska
- Björn Olsson  
Anläggningsarbetare
- Sawat Yotsuwan  
Lokalvårdare
- Paphatsara Wanachaisong  
Lokalvårdare

## Just nu söker vi:

- Semestervikarier  
vård- och omsorgspersonal,  
landsbygden
- Semestervikarier  
vård- och omsorgspersonal,  
resurspoolen
- Semestervikarier vård- och  
omsorgspersonal,  
ekonomibiträde



## Årets resultat

**Gällivare kommun redovisade ett resultat på totalt 464,5 Mkr. Av detta utgör 446 Mkr ersättning från LKAB för samarbetsavtalet. Övriga engångsersättningar och kostnader uppgår till 18,2 Mkr. Vilket innebär att utan dessa tillfälliga intäkter och kostnader skulle kommunens resultat uppgått till 0,3 Mkr.**

Kommunen har under lång tid byggt upp en stark ekonomi och har inga banklån, resultatet är det 13 i ordningen som är positivt och har i snitt varit högre än rikets och Norrbotten under den tidsperioden.

Ersättningar för Samhällsomvandlingen stärker tillfälligtvis upp kommunens ekonomi ännu mer, men pengarna är avsedda för att användas till att bygga upp en ny infrastruktur.

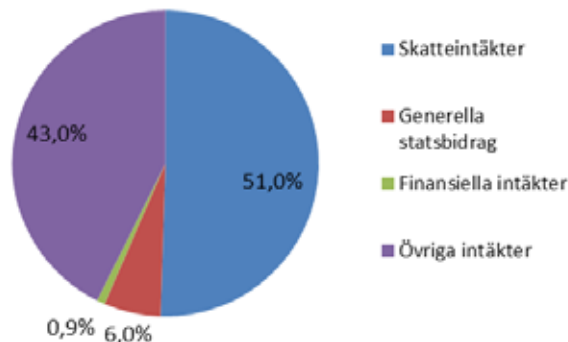
**Av varje hundralapp du betalade i skatt 2014 gick så här mycket till:**

<b>Barn- och utbildning</b>	<b>36 kr</b>
<b>Äldreomsorg</b>	<b>31 kr</b>
<b>Handikappomsorg</b>	<b>11 kr</b>
<b>Miljö- och samhälle</b>	<b>8 kr</b>
<b>Fritid och kultur</b>	<b>5 kr</b>
<b>Gator och vägar</b>	<b>3 kr</b>
<b>Individ och familjeomsorg</b>	<b>4 kr</b>
<b>Politisk verksamhet</b>	<b>1 kr</b>
<b>Sysselsättningsåtgärder</b>	<b>1 kr</b>

### Kommunens intäkter

#### Framtiden

Samhällsomvandlingen kommer att göra stora avtryck i kommunens ekonomi framöver i form av de intäkter som flödar in från LKAB och de utgifter kommunen har för de investeringar som är budgeterade.



- Vård- och omsorgspersonal till Resurspoolen
- Förskollärare
- 1-7 Lärare
- 4-9 Lärare
- Idrotts-, Textilslöjd-, Trä- o metallslöjds lärare
- Tyskalärare

**[www.gellivare/lediga jobb](http://www.gellivare/ledigajobb)**

## Fjällnära boende på Repisvaara



Illustration:  
Arkitekthuset  
Monarken

**Det hållbara boendet på fjället Repisvaara ska växa fram. Totalt planeras det för 600-900 bostäder i området. Just nu pågår arbetet med den första etappen där tomter för cirka 250-300 bostäder beräknas vara klara till sommaren 2017. Det handlar om varierad bebyggelse med både flerbostadshus och villor.**

De nya bostäderna på södra Repisvaara ska fördelas på ett antal mindre områden med cirka sex villor i varje och med en gemensam yta för till exempel lek och samvaro.

Naturmark ska bevaras mellan varje område för att behålla fjällkaraktären och möjliggöra ett enkelt friluftsliv. Områdets karaktär och markförhållanden förutsätter olika typer av grundläggningar, hus på platta och i vissa fall pelare eller souterränglösningar.

Under sommaren ska en ny huvudvattenledning dras till området. Planen är att i samband med det även anlägga en ny gång- och cykelport under E45:an. Det påbörjade detaljplanearbetet är tänkt att ställas ut för samråd till hösten.

För etapp två och tre beräknas fler tomter vara klara under 2018.

## Nytt boende för socialt stöd



**Som ersättning för Älvbacka och Holkens boende uppförs ett nytt boende för socialt stöd på Forsgårdsområdet intill Vassara älv.**

Det nya huset ska inrymma 14 lägenheter i markplan, varav två blir handikappanpassade. Det kommer också att finnas gemensamma utrymmen där de boende kan laga mat tillsammans eller bara koppla av och umgås.



- Det är fantastiskt roligt att bygget nu sätter igång. De boende får fina lägenheter, gemensamhetsutrymmen och en utemiljö som stimulerar till aktivitet, säger Jeanette Wäppling, kommunalråd.

Planerad byggstart är i juni och Nåiden Bygg AB är utsedd till generalentreprenör. Beräknad inflyttning är i oktober 2016.



## Aktuella bostadsprojekt

### Nya is- och evenemangsarenan

**Planerna för en ny is- och evenemangsarena i anslutning till den befintliga gymnastikhallen i Sjöparken går vidare. Arenan får en flexibel utformning för att kunna användas till fler ändamål än isaktiviteter. Målet är att på bästa möjliga sätt anpassa byggnaden till parkområdet, som även det ska rustas upp och utvecklas.**

Arenan ska byggas med ett hållbarhetstänk där exempelvis limträstomme och utvändigt träpanel är föreslaget. Målet är att byggnaden ska bli en av Sveriges mest energieffektiva och moderna isarenor. Det ska finnas en läktare för cirka 600 personer med en extra isyta som ska kunna användas vid uppvärmning, curling eller exempelvis barnaktiviteter. Arenan får också en café- och restaurangdel och ska, utöver isaktiviteter, kunna användas för olika typer av arrangemang.

#### Parken blir upprustad

I samband med byggnationen blir också Sjöparken upprustad. Området får en mer kuperad utformning, ny belysning/ljussättning och ett flertal tydliga entréer. Trädäck i anslutning till vattnet och en förnyad lekpark ingår också i planerna.

- Den nya byggnaden kan förstärka parken och tillföra ett mervärde för alla som bor i kommunen. Det gäller att få in plats för lek sommar som vinter och då är det bra att det finns

lite kullar och höjder. Men det ska också finnas plats för lugn och ro i parken, säger Mats Jakobsson, arkitekt på MAF arkitektkontor.

#### Trafik- och parkering

Detaljplanen har varit ute på samråd och omarbetas utifrån inkomna synpunkter. Kompletterande utredningar genomförs nu för trafik i området samt förutsättningar för arenans grundläggning. En system- och programhandling har tagits fram, vilket är den första delen i projekteringen av byggnaden. Planerad byggstart är tidigast i årsskiftet 2015/2016, vilket skulle innebära att upprustningen av parken kan påbörjas sommaren 2016.

*Illustration:*

*Tidig konceptskiss av is- och evenemangsarenan, MAF Arkitektkontor*

- Kommunen planerar för upp till cirka 600-700 nya bostäder på södra Repisvaara. Just nu ligger områdets första etapp i fokus där tomter beräknas vara klara till sommaren 2017. Det handlar om cirka 250-300 nya bostäder i varierad bebyggelse med flerbostadshus och villor. Under sommaren kommer en ny huvudvattenledning dras till området.
- LKAB färdigställer vatten och avlopp för 17 tomter på Repisvaara under sommaren. Bolaget jobbar i övrigt med områden som ligger i olika faser i bygg- och detaljplaneprocessen. Det finns bland annat planer att i östra Malmberget uppföra 30 kulturbyggnader som tidigare stått på Bolagsområdet. Detaljplanen är påbörjad.
- 14 nya lägenheter för socialt stöd byggs på Forsgårdsområdet. Byggstarten är i juni och beräknas vara klart för inflyttning under hösten 2016.
- Bygget av ett nytt vård- och omsorgsboende är i full gång. Beräknas vara klart för inflyttning i mars 2017.
- Kommunen söker exploitörer för Forsgårdsområdet vid Vassara älv. Här planeras det för cirka 100 nya lägenheter. Detaljplanen är antagen och har vunnit laga kraft.

- BoKlok (Skanska och Ikea) planerar för ett 30-tal lägenheter intill kommunhuset. Detaljer kring utformning och framtagande av detaljplan pågår.
- 27 nya villatomter på Solbacken i Koskullskulle är framtagna. Byggstart för infrastruktur sker i början av sommaren.
- Euromining planerar för cirka 100 bostäder på Bryggeribacken, Andra sidan. Detaljplanen är dock åter överklagad.
- Emmoth planerar för 50-60 bostäder på Andra sidan. Det blir en mix av flerbostadshus och villor. Detaljplanen är antagen, men har inte vunnit laga kraft ännu.
- Två privatpersoner planerar för sju till nio villatomter på Andra sidan. Detaljplanen är påbörjad.
- Top Bostäder planerar för 22 lägenheter i närheten av Strömgatan och Kyrkstugugatan i centrala Gällivare. Detaljplanen är överklagad och ärendet ligger hos mark- och miljödomstolen.
- Landstinget bygger 35-40 lägenheter till sin personal i närheten av sjukhuset. Detaljplanen är antagen och har vunnit laga kraft. Byggnationerna påbörjades den gångna vintern.
- HH städ bygger 40 nya lägenheter i Skaulo. Detaljplanen är antagen och har vunnit laga kraft.

## Forsgläntan - det vinnande förslaget



Från vänster: Daniel Wickman, Henrik Ölvebo, Gällivare kommun och Ulf Holkvik.

**Nästan 200 förslag har kommit in till namntävlingen för Gällivares nya vård- och omsorgsboende. Kommunstyrelsens samhällsplaneringsutskott har nu utsett Forsgläntan som vinnare. Både Ulf Holkvik och Daniel Wickman hade lämnat in det vinnande förslaget och premieras med varsin läsplatta och diplom.**

- Vi kan glädjande konstatera att närmare 200 namnförslag har kommit in, vilket visar på det engagemang som finns kring samhällsomvandlingen. Intresset bekräftar också vikten av att få delta i omvandlingsprocessen, säger Henrik Ölvebo, kommunstyrelsens 2:e vice ordförande.

- Det är en fin miljö så jag tror det blir bra för de äldre här. Och det är roligt om det blir nya bostäder i närheten så det blir en mix av unga och gamla i området, säger Ulf Holkvik.

- Namnet knyter an till platsen intill Vassara älv och ger associationer till en stillsam plats. Dessutom passar det med de naturinspirerade namnen på andra boenden i Gällivare, säger Daniel Wickman.

*Gällivare kommun ber att få gratulera de båda vinnarna!*

Är du den vi söker?



Projektchef  
Projektledare  
Projektadministratör  
Planarkitekt  
GIS-ingenjör  
Mark- och  
exploateringsstrateg  
Utredare



## Faktaruta

Projektid 2013 - 2016.

Styrgruppen består av Rolf Wennebjörk/ förvaltningschef, Jerker Johansson/ verksamhetschef, Dan Johansson/LKAB, Jan-Christer Gärde/LKAB, Lars Israelsson/ kultursekreterare och kontaktperson 0970-18115 lars.israelsson@gallivare.se

Information finns på [gallivare.se/kommun/kultur](http://gallivare.se/kommun/kultur)



# Malmberget

– ett gruvsamhälle dokumenteras!

*Konstnärerna Tord Pettersson och Jan Åkerlund bygger tillbaka Malmberget*

**”Dokumentera Malmberget”**  
- så heter projektet som speglar Malmbergets utveckling, företrädesvis från 1960 och framåt. Projektet startade 2013 med finansiering av LKAB och sommaren 2016 blir det Grand Finale.

Malmberget föddes 1888. Tusentals personer kom till Sveriges Klondyke. Järnmalmen gav framtidstro och ett nytt samhälle började ta form. De som kom var föreningsfolk från Bergslagens gruvor. Malmberget blev därför folkrörelsernas första hemvist i Norrbotten. Därmed var lönnkrogarnas tid förbi och bygget av ett samhälle med trähus och ett aktiv kultur- och fritidsliv startade.

### ”Allt har ett pris”

1960 började trähusen rivas och nya betonghus byggdes i en rasande fart. Malmberget blev den tidens moderna samhälle med sporthall, Folkets Hus och nya skolor. Men samtidigt informerade LKAB att en

stor del av det gamla centrum låg ovanpå den åtråvärda järnmalmen. Gropen kom till och det blev signalen till ”allt har ett pris” som ett kommunalråd uttryckte det.

### Omfattande dokumentation

Projektet att dokumentera gruvsamhället Malmberget startade 2013. Arbetet är i huvudsak inriktat på tiden från 1960 och framåt. Människor som bor och har bott i samhället intervjuas, föreningar dokumenteras och modeller av ca 2000 hus byggs. I projektet ingår även fotografering och inspelning av filmer som gestaltar viktiga händelser.

### Kvinnoliv i ett gruvsamhälle

- Projektet är i hög grad inriktat på att dokumentera kvinnors liv i Malmberget, ett samhälle som utåt sett har präglats av män. Kvinnornas röster har inte fått komma fram och det vill vi ändra på, berättar projektledaren Lars Israelsson.



*Gunilla Tagestam, född Lindgren och uppvuxen i Malmberget, har intervjuat 20 kvinnor i gruvsamhället*

Gunilla Tagestam har tillsammans med filmaren Michael Johansson intervjuat ca 20 kvinnor. Resultatet kommer att visas under höstens kulturfestival. Med stöd av Riksantikvarieämbetet kommer även en bok och bildutställning på kvinnotemat att produceras.



## Aktiviteter i sommar

### Vandring till Kaptenspelet

Under sommaren genomförs guidade vandringar från Kåkstan till Kaptensspelets topp. Historier om Malmberget och dess profiler ingår och vid slutmålet väntar en fantastisk utsikt över Malmberget och Gropen.

### Sommar i Föreningshuset

Måndag den 22 juni öppnas dörarna till Föreningshuset i Kåkstan. Filmen "Tjejerna på Bolagsområdet" och "Disponentvillan-ett familjeporätt" visas under hela sommaren.



Du kan också träffa journalisten och författaren Peter Johansson och köpa hans bok "I berget begravt", en kriminalroman om Malmberget.

### Final sommaren 2016

Sommaren 2016 blir det stor final i Malmbergets Sporthall. Då presenteras den färdiga modellen över alla hus som fanns i Malmberget. Det blir även bildutställningar, filmvisningar och berättelser från gruvsamhället, som stegvis håller på att försvinna. Det finns även planer att återuppliva Klassfesten, Barnens Dag-tåget och Gruvans dag som ytterligare krydda på projektets avslutning.

### Vid kanten av Gropen

Bildarkivet producerar utställningar och böcker om de olika områdena i Malmberget. På biblioteket visas bland annat en utställning över Bäckan och Elevhemsområdet.

### Boksläpp i Kåkstan

I Föreningshuset blir det premiär för en bok med alla hus som har funnits i och vid Gropen.

Det blir även premiär för kulturstigen i Malmberget med ny folder och nya tavlor. Stigen finns även på en app som heter "OnSpotStory".

*Datum och tider för alla aktiviteter meddelas senare i det lokala annonsbladet.*

*Foto: Michael Johansson*

## Här fortsätter Kommunbladets presentation av nya politiska sammansättningar och kommunala råd efter valet 2014.



Fr v: Tommy Nyström (s), Börje Johansson (s), Rune Hedberg (m), Sven-Erik Nilsson (v), Eva Nyström (s).

Att vara revisor i kommunen är ett förtroendeuppdrag vars syfte är att med oberoende, saklighet och integritet årligen granska den verksamhet som bedrivs av kommunstyrelsen och nämnderna.

Revisionsarbetet innebär att granska och bedöma om fullmäktiges beslut efterlevs. Revisorerna prövar om: verksamheten sköts på ett ändamålsenligt och från ekonomisk synpunkt tillfredsställande sätt att -räkenskaperna är rättvisande -den interna kontrollen är tillräcklig -verksamheten når de politiskt uppställda målen till en rimlig kostnad.

**Den kommunala revisionen är fullmäktiges eget kontrollorgan. Den övergripande revisionsuppgiften är att granska hur kommunstyrelsen, de övriga nämnderna samt de kommunala företagen fullgör sitt uppdrag från fullmäktige.**

# Kommunala råd

## Pensionärsrådet



Fr v: Margareta Larsson, Grethel Andersson, Göte Henriksson, Lars Alriksson, Gunnar Wennström, Ellen Lundgren, Laila Furuskog.

Pensionärsrådet har till uppgift att tillvarata de äldres intressen i kommunen. Utöver information och rådgivning i aktuella frågor, är rådet en remissinstans, som alltid ska ha möjlighet att yttra sig i ärenden som berör pensionärer, innan politiska beslut fattas.

## Ungdomsrådet



Övre raden fr vänster: Fredric Olofsson (ungdomskonsulent), Rasmus Holmgren, Arvid Nordvall och Karin Lyngmark (ungdomskonsulent), Melinda Sannelind, Sanda Antonic och Feliz Lindenhall. Maya Wiippola, Linda Sandvörn och Jonna Öryd.

Ungdomsrådet i Gällivare är för ungdomar 13-26 år, grundidén är att ungdomar ska precis som vuxna ha möjlighet att påverka sin egen vardag. Rådet är en remissinstans som ska ha möjlighet att yttra sig i ärendet innan politiska beslut tas. De ska ha inflytande och vara delaktiga i ungdomsverksamheten så som skola och fritid. Rådet genomför olika aktiviteter för kommunens ungdomar, de driver även egna frågor upp mot politiken.

Ungdomsrådet har ett 20-tal aktiva ungdomar som träffas ca 2 gånger i månaden. Rådet har två kontaktpolitiker från kommunstyrelsen som deltar på mötena. De har egen budget och hjälp av två halvtidsanställda ungdomskonsulenter som organiserar, planerar samt stöttar ungdomsrådet i deras verksamhet med att ta tillvara ungdomars intressen.

## Rådet för funktionshinderfrågor



Bakre raden fr v: Ulla-Britt Jonsson, AnnaMaja Larsson, Majvor Larsson, Anneli Isaksson, Håkan Engelmark, Götha Holmberg. Nederst fr v: Anette Lindström, Rigmor Matti, Bernt Nordgren, Gun Isaxon, Magnus Tornberg.

Rådet för funktionshinderfrågor består av representanter för olika handikapporganisationer. Utöver remissinstans i kommunala frågor som är aktuella för beslut, driver rådet egna frågor och är rådgivande för människor med olika funktionshinder.

## Brottsförebyggande rådet



Fr v: Mona Holmström, Tommy Isaksson, Marielle Kitti, Catharina Gustafsson, Mikael Hannu. Saknas på bild: Jerker Johansson och Johnny Green.

Gällivare har ett lokalt s.k. Brottsförebyggande råd där kommunen och polisen arbetar trygghetsskapande och brottsförebyggande. Tillsammans kartlägger vi våra lokala problem och utifrån detta bestämmer vi vad vi ska göra tillsammans. Just nu arbetar vi utifrån fyra fokusområden: unga och utanförskap/droger, vuxnas ansvarstagande gällande alkohol/droger, våld mot närstående och tillgrepp/skadegörelser.

Polisen och kommunen arbetar konkret tillsammans genom att exempelvis erbjuda samtal till föräldrar/ungdomar som man gemensamt är orolig för, skapar rutiner för stöd till våldsoffer och våldsutövare, genomför utbildningar, erbjuder trygghetsvandringar i samhället. Om ni undrar över något om denna samverkan, kontakta bara någon av oss!



Övre raden fr vänster: Fredric Olofsson, Rasmus Holmgren, Arvid Nordvall och Karin Lyngmark. Melinda Sannelind, Sanda Antonic och Feliz Lindenhall. Maya Wiippola, Linda Sandvärn och Jonna Öryd.

## Årets Ungdomsråd finns i Gällivare

**I samband med Sveriges ungdomsråds årliga kongress i mitten av mars utsågs "Årets ungdomsråd". Stolta mottagare av utmärkelsen blev ungdomarna i Gällivare med motiveringen; Utmärkelsen går till ett ungdomsråd som alltid finns representerade, som reser längst och minglar mest.**

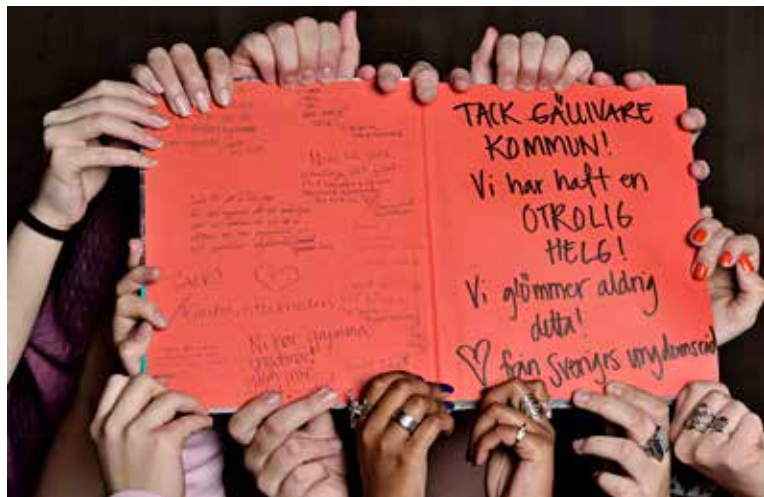
Varje år arrangerar Sveriges ungdomsråd flera nationella träffar för sina medlemmar. I början av februari var det dags för en inspirationshelg i Gällivare där över 100 ungdomar från hela landet deltog. Det blev den största inspirationshelgen någonsin i rådets historia. Som värdar till den lyckade träffen fick team Gällivare även utmärkelsen "månadens ungdomsråd", för både februari och mars månad.

- Att vi får de här utmärkelserna innebär att vi är grymma och får en massa pepp. Det motiverar oss att arbeta vidare, för det vi gör är bra, säger Linda Sandvärn.

### Renen Sven

Under inspirationshelgen anordnades föreläsningar, workshops och en rad aktiviteter med fokus på naturupplevelser.

- Vi får alltid mycket frågor om renar på våra träffar. Om vi har dem som husdjur och sådana saker, så vi hyrde in renen Sven. Alla var fascinerade av att få träffa en riktig ren och bilder från Gällivare spreds snabbt på sociala medier. Vi var också ut på norrskensjakt och hade turen att få se det, säger Linda.



Som tack för en lyckad inspirationshelg fick Gällivare kommun en bok med hälsningar från ungdomarna.

Ungdomsrådet jobbar för ökat inflytande samtidigt som de försöker påverka politiska beslut i kommunen. Något de jobbat länge med är att få en kurator till ungdomsmottagningen, vilket det nu har tagits beslut om efter en skrivelse till kommunstyrelsen.

- Vi har många olika saker vi vill jobba med men det här var något vi länge fokuserat på. Det betyder att ungdomar kan påverka och politikerna lyssnar på oss, fortsätter Linda.

### Orka bry sig

Ungdomsrådets motto och budskapet till kommunens ungdomar är att man ska "orka bry sig".

- Vi är de som inte sitter hemma och gnäller och våra möten är öppna för alla mellan 13-26 år, avslutar Arvid Nordvall och hälsar fler engagerade ungdomar välkomna.



Bakre raden fr v: Karina Jarret, Lennart Johansson, Liselotte Lagnestig, Eva Spets, Anneli Nilsson, Jerker Johansson. Nederst fr v: Lars Israelsson, Urban Isaksson.



Erling Johanssons symbol Gällivare kulturfestival har funnits sedan 2008.

## Kulturfestivalen - Årets Verksamhet

Gällivare kulturfestival fick priset Årets Verksamhet. Kulturfestivalen startade 2008 med temat "Jag skall måla hela världen", symboliserad av Erling Johanssons teckning av kulturens olika delar. Kulturen i Gällivare kommun har samarbetat med föreningslivet och företagen med över 100 arrangemang under en vecka.

Varje års kulturfestival har ett speciellt tema som t ex "Dansglada Gällivare, Gränslöst samarbete, Barnens värld, Dundret och Centralskolan 100 år". Årets tema blir landsbygd och ungdom och invigs lördag den 26 september.



Priset på 25 000 kr går till verksamheten att förfogas fritt. Utmärkelsen delades ut under festliga förhållanden på årets Gällivaregala.

### Vinnarmotivering:

Årets verksamhet har målmedvetet och uthålligt arbetat med ständiga förbättringar. De är nytänkande, tydliga och strukturerade i sitt kvalitetsarbete. Verksamheten är en viktig del av samhällsutvecklingen på flera arenor i hela kommunen med fokus på mångfald och samverkan.

## Utvärderingsarbetet

**Kommunstyrelsen beslutade 2007 att Gällivare kommun ska arbeta med Årets verksamhet som en del i det kommunövergripande kvalitetsarbetet. Utmärkelsen Årets verksamhet uppmärksammar och belönar dem som arbetar särskilt bra med att utveckla och förbättra kvalitén i sin verksamhet. Syftet med Årets verksamhet är att inspirera och skapa kvalitetsutveckling inom våra olika verksamheter i kommunen.**

Genom att ansöka till Årets verksamhet får verksamheten kvalitetsverktyg som kan användas även efter deltagandet. Kvalitetsverktygen innebär en utvärdering av den egna verksamheten utifrån fasta kriterier i ett brukar-, medarbetar- och kvalitetsperspektiv, men är också en del av verksamheternas egenkontroll.

I arbetet med att utse Årets verksamhet har utvärderarna en viktig uppgift att bedöma verksamheterna samt lyfta fram goda exempel. Alla anställda vid Gällivare kommun är välkommen att anmäla sitt intresse till att bli utvärderare. Då ingår en utbildning och praktik inom kvalitetsutveckling. Tidigare utvärderare har varit positiva till uppdraget. Många har uttryckt att deras kompetens ökat samt att det varit roligt och lärorikt att få inblick i andra verksamheter.



Utvärderarna fr v Ingela Öhman, Gunilla Nilsson och Jonas Larsson fick gå på Gällivaregalan och uppleva prisutdelningen under festliga förhållanden



# GÄLLIVAREGALAN

**God mat, underhållning, överraskningar och trevligt sällskap var ingredienser denna magiska kväll på fantastiskt fina och nyrenoverade Quality Hotel & Resort Lapland.**

**Eldsjälar och förebilder inom många olika områden i Gällivare bevisar gång på gång att Gällivare är framgångsrikt. Med glitter, glamour och glada miner firade vi tillsammans under Gällivaregalan 2015, hela Gällivares GALA.**



*Konferencierer under kvällen var Claes Danell och Elisabeth Landby*

*Och vinnarna är...*



**Årets Företagare  
ER Consult**



**Sparbanken Nord - priset  
Sport Event Gällivare Lapland**



**Norrbottnens Media - priset  
Sanne och Ellen Wennström**



**Mångfald- och jämställdhetsstipendium  
GSK Brottning**



**Bolidenpriset**  
*Face of Gällivare*



**Idrottsstipendium Ungdom**  
*Isac Lundeström, MAIF Ishockey*



**Coop Malmfälten - priset**  
*Stefan Nieminen*



**Kulturstipendium Vuxen**  
*Kullekören*



**Gällivare Ambassadör**  
*Sivert Svensson, Tomten*



**LKAB - priset**  
*Peter Aasa, Quality Hotel & Resort Lapland*



**Minoritetsspråksstipendium**  
*Per-Erik Kuoljok, Ellen Lundgren,*  
**Idrottsstipendium - Kjell-Åke Johansson GSK**



**Årets Handlare**  
*Gällivare Måleri AB*

# Säker på fjället



*Civila Fjällräddningen, Gällivare kommuns Fjällsäkerhetskommitté, polisen, lärare och tjänstemän från Gällivare kommun undervisade under Fjällsäkerhetsdagarna. Kristina Mettävainio, Anders Mettävainio, Tom Bohman med hunden Hemulen, Per-Erik Turtola, Mikael Hannu, Tommy Isaksson, Mikael Modig, Robert Nilsson, Jacob Klarin, Johnny Green, Daniel Höynälä.*

**I år var det 10-års jubileum för fjällsäkerhetsdagarna som anordnas för årskurs nio varje år. Genom undervisning utvecklas elevernas förmåga att vistas i naturen under olika årstider och förståelsen för ett aktivt friluftsliv på ett säkert sätt.**

Tanken med fjällsäkerhetsdagarna är att eleverna genom friluftsverksamhet och vistelse i skog och mark får upplevelser, kunskaper och erfarenheter. Detta för att stimulera ett fortsatt intresse för friluftsliv, natur och miljöfrågor. Utbildningsdagarna har bland annat handlat om säkerhet vid vatten vintertid, viktig utrustning vid skoterkörning, göra upp och släcka en eld, undvika lavinriskområden, se och känna på hård vind och mycket mer.

- 180 elever deltog i årets upplaga och genom åren har 1500 ungdomar gått utbildningen. Det har varit väldigt uppskattat, säger Daniel Höynälä, samordnare för fjällsäkerhetsdagarna.

- Målet är att de ska kunna ta hand om sig själv och hjälpa andra innan de ger sig ut på egen hand i naturen. De har fått lära sig att undvika lavinriskområden och provat på att "sondera" efter människor under djup snö. Med promilleglasögon fick eleverna testa hur en alkoholpåverkad ser sin omgivning och vad som kan hända i samband med skoterkörning, säger Per-Erik Turtola, ordförande i Gällivare kommuns Fjällsäkerhetskommitté.

Efter genomgångna stationer har eleverna fått en insikt i hur de kan planera och genomföra säkra friluftaktiviteter i fjällen. Det bidrar också till att väcka engagemang för att vårda natur och miljö.

Vi finns här för att berätta om de skador som kan uppstå på skog och mark om man kör skoter ovarsamt. Det finns ett ökande problem med så kallade högkamsmattor som kan skada tallplantor vid körning på förnygringsytor, säger Mariana Jussila och Jörgen Wahlberg från Skogsstyrelsen.

- Det var kul att testa stå i storm vid snökanonen. Och det var bra och intressant att vi fick lära oss om laviner, säger Herman Niva, Malmens Friskola.



*Ett försäkringsbolag har skänkt en kraschad skoter som nu används i utbildningssyfte.*



*Birger Dynesius, Svenska Turistförbundet, Mariana Jussila och Jörgen Wahlberg, båda från Skogsstyrelsen.*



*Eleverna fick se och känna på hård vind med hjälp av en snökanon.*



# Hundar i skolan

**M**aria Fredriksson, terapihundförare, jobbar tillsammans med sina hundar i Hakkas skola. Deras uppdrag handlar bland annat om att öka motivationen bland elever som behöver extra stöd eller som konfliktlösare. Och när eleverna själva får välja kurs finns hundträning på schemat.



Fr v: Frida Fredriksson, Maria Fredriksson och Sara Carlsson, rektor i Hakkas skola.

Efter en lyckad praktik på Hakkas skola fick Maria och hunden Nelly fortsätta jobba med en elev som behövde stöd. Bra resultat ledde till en fortsättning med fler elever och nu har Maria en anställning på halvtid med sina hundarskolan.

En elev har botats från sin hundrädsla och konflikter i en av klasserna reds ut med samarbetsövningar tillsammans med hundarna. En annan elev som inte åt sin skollunch har nu förstått att mat ger energi och det är något som behövs om man ska orka leka med hundarna. I och med det har också motivationen för att gå till skolan ökat.

- Jag jobbar också med de yngre barnen som får träna på högläsning. För de som har svårt för att läsa högt är det skönt med en hund som lyssnar och inte dömer dig. Hundarna fungerar som en kapsylöppnare och det som varit svårt löser sig, förklarar Maria.

## Elevens val

Karolina Salmela och Evelina Pittja i årskurs åtta har valt hundträning på elevens val. En gång i veckan tränar de med Marias hundar på olika sätt som spårning, sök i skogen och inläring av nya moment som att hunden ska trycka på en lysknapp. Terminen avslutas snart med en uppvisning i lydnad.

- Vi har fått lära oss hur det är att ha en hund och hur du har kontroll över hunden istället för att hunden kontrollerar dig. Och vi har lärt oss att ha tålamod och inte ge upp så lätt för allt går kanske inte första gången, säger Evelina och Karolina.

Nu tränas fler hundar upp och fortsättning följer när höstterminen drar igång.



*Hunden Xtra visar sina konster för publiken på skolgården i Hakkas.*



*Eleverna uppskattar stunderna med hundarna i skolan.*



## Vad har du för Semesterplaner?

### **Petra Möller, Malmberget**

- Jag ska en helg till Stockholm och en vecka utomlands. Sedan ska vi renovera stugan i Pakko.



### **Eva Kågren, Gällivare**

- Jag kommer att jobba på turistcenter med den nya Laponiaentrén som är öppen hela sommaren. När jag är ledig kommer jag vara i stugan i Sammakko.



### **Emma Gustavsson, Koskullskulle**

- Antingen bila i Europa eller så flyger vi någonstans i en vecka.



### **Pia Hjärtström, Koskullskulle**

- Husmålning och därefter åka till Piteå havsbad och relaxa.



### **Odessa Bäckfors, Stockholm**

- Vi ska till Kroatien i en vecka, till vårt lantsälle i Finland och till Norge och åka skidor. Sedan blir det fotbollscup i Värmland och avslutar sommaren med att flytta till Gällivare.



### **Mikael Calla, Malmberget**

- Åka till min stuga i Torne-dalen.



# Mångfald - en väg till utveckling

**Det nya Gällivare tar form. Vi kan se resultatet i form av nya hus och vägar men vad händer däremellan? Face of Gällivare arbetar med känslan mellan husen. Känslan som finns i oss invånare. Arbetet vilar på en värdegrund som bygger på medmänsklighet, trygghet, gemenskap samt alla människors lika värde. Arbetet sker ute i skolorna, på arbetsplatser, med föreningsliv och andra gruppe-ringar i samhället på många olika sätt.**

- Face of Gällivare jobbar för ett öppnare samhällsklimat, för en större acceptans och tolerans för människors olikheter vilket på sikt leder till att vi vågar välkomna annat än det som vi är vana vid. Om vi lyckas med det minskar risken att vi stagnerar i vårt tänkande. När vi tänker olika så utvecklas vi och därigenom samhället, säger Mia Edin, processledare Face of Gällivare.

- Vi känner framtidstro och stolthet för Gällivare. Vi känner gemenskap, alla är med. Vi känner respekt för varandras olikheter och åsikter. Tillsammans är vi Face of Gällivare, säger Jeanette Wäppling, kommunalråd.

## **Rädsla för det som är annorlunda**

Alla människor har samma grundläggande behov. Vi vill känna trygghet och gemenskap. Men de behoven betyder också att det är svårare att få till en utveckling. Om tio personer har samma åsikt är det svårt att som nummer elva vara den som ifrågasätter eller säger emot.

- Vi dras till de som tänker lika och vi vill tillhöra en grupp. Det är enklare, inga konflikter, inga diskussioner och allt flyter på. I det utvecklas ett likatänk och det blir en stagnation. I Face hjälper vi människor att se de här sakerna. Mångfald är framtiden och en spegling av hela samhället. Enfald är begränsning och snart historia, säger Mia.

## **31 dagar i maj**

Under hela maj månad synliggjordes Face of Gällivares arbete för en bredare samhällsnorm på olika sätt. Det anordnades en rad föreläsningar, utställningar och upplevelser. Här gavs möjlighet till reflektion och kunskap för personlig utveckling.

- Kort och gott arbetar vi för en större mångfald. Något som behövs för utveckling på alla plan, för där alla tänker lika tänker ingen, förklarar Mia.





## Ett Gällivare för alla

Ett Gällivare För Alla tror, precis som namnet antyder, på ett Gällivare för alla oavsett kön, hudfärg, sexualitet, funktionsvariation, ålder, könsuttryck och religion. Genom bland annat föreläsningar och diskussioner som kommer av det är förhoppningen att sprida kunskap kring HBTQ\*-frågor och att skapa ett inkluderande samhälle för queerpå personer.

I våras anordnades Malmfälten Arctic Pride i samarbete med Face of Gällivare. Det gjordes för att vara en del av den globala rörelsen där Pridefiranden på olika sätt används för att förbättra HBTQ-personers livssituation och rättigheter.

- Mångfaldsperspektivet är mycket bredare än det vi traditionellt pratar om som ålder och hudfärg. Vi jobbar för att lyfta frågan ur väldigt många perspektiv och Malmfälten Arctic Pride är ett sätt att göra det på, säger Mia Edin, processledare Face of Gällivare.

\*H:et står för homosexuella. B:et står för bisexuella. T:et står för Transpersoner, personer som på något sätt inte är sitt tilldelade kön. Q:et står för Queerpå personer vilket är ett paraplybegrepp för de som bryter mot normer gällande könsuttryck och/eller sexualitet men inte känner sig hemma i någon av de andra grupperna.



# SOMMARKRYSSSET

		FINNS HOS LIZA		←			
		UPP- SLAGSBOK		PÅ PALL			
		SPETS					
		VASS- BÅT					
		INTAKT					
				MEDVINDS- STÖT		RULLA	
				HÄLSO- BAD		PICKUP	
						OVUM	
						TILL- TALAR	
KUCKU- TYP		TÄVLING PÅ TOPP- NIVÅ		PJÄS- KUNG		VÅNDA RUNT	
				STEN- PELARE SOL- GUD			
						TJÄNST FÖR- TROLL- NING	
VÄGLAG							
				SVISCH- AD		KRYDD- BLAND- NING FIN FISK	
						JÄTTE- BITTRA GRAD- ERINGAR	
ARLIGA UTMAN- INGEN I GÄLLI- VARE						ASSI- ETTER	
GAMMAT		FORN- KELTISK PRÄST BIL				TECKNAD SKÖLD- PADDA	
				LÖS- DRIVARE SÄDES- SLAG		FARKOST MED HUS	
TAR TÄTEN I TÄGET		STRIM- LAN HÖRS MYGGA				ANSES DUNDRET EXTREM VARA	
				ÅR SÄLLE		MOT- IONS- FORM	
				GROVT TRÄD			
				ÅR UNDER YTAN			
						PAKT HÄRD TRÄNING	
						SVIN- PÅLS	
ÖL- SO- RT				UPPE PÅ TOPPEN		LÖJLIG PER- SON	
						FÖR- SVARS- FÖRETAG	
		SNIBBS OCH PÅ VADUZÅK		PUH- KOMPIS TÅL NOG KYLAN		EFTER IOGT SUSSAS I	
						BEBÅDAR IBLAND EFTER TVI	
						FIRAS 18 MAJ	
		CYKEL- LOPP VARA PÅ NÅTET				BOCK NÄRA BOLAG UTAN AB	
		TITAN		MÄRD- DJUR			
		NY VET- ENSKAP				KAL- IUM	

**Bland de rätta svaren drar vi 10 vinnare!**

**Skicka rätt svar senast 15 augusti till:**

Gällivare kommun  
Informationsenheten  
Ulla Vikman  
982 81 Gällivare  
E-post: [ulla.vikman@gallivare.se](mailto:ulla.vikman@gallivare.se)

Namn: .....

Adress: .....

Postnr: .....

Postadr: .....

Telefon: .....

# Sommartider

## KAVAHEDENS ÅVC, tel: 0970-18985

Måndag - torsdag	07.30 - 15.30
Fredag	07.30 - 14.30
Tisdagkvällar	15.30 - 18.30
Söndagsöppet från maj-sep	12.00 - 16.00
Midsommarhelgen 19-21 juni	Stängt

## BYARNAS ÅTERVINNINGSCENTRALER, se miljökalendern.

## ÅTERVINNINGSMARKNADEN Alltinget, tel: 0970-18846

Hjortronet, Oljevägen i Gällivare.

22-23 juni	Stängt
29/6 - 12/7	Stängt
V 29,30,31 - Måndagar, tisdagar	Stängt
F.r.om. v:32 har vi öppet som vanligt igen.	

## GÄLLIVARE BIBLIOTEK, tel: 0970-18163

15/6 - 14/8	
Måndag - tisdag	12.00 - 18.00
Onsdag - torsdag	12.00 - 16.00

## MALMBERGETS BIBLIOTEK, tel: 0970-18171

15/6 - 21/8 (stängt 6/7- 17/7)	
Måndag	12.00 - 15.00
Tisdag	15.00 - 18.00
Onsdag	12.00 - 15.00

## GÄLLIVARE MUSEUM, tel: 0970-18692

22/6 - 8/8	
Måndag - fredag	10.00 - 16.00
Lördag	10.00 - 14.00

## STACKEN, tel: 0970-16082

Måndag 1/6 - söndag 16/8	Stängt
--------------------------	--------

## SJÖPARKSBADET, 18671

Vecka 23-25	
Måndag- fredag	11.00 - 20.00
Lördag - söndag	Stängt
Sommarstängt vecka 26-32	

## SPORTHALLEN MALMBERGET, tel: 18677, 070-5546569

Sommartider vecka 25-32	
Måndag - fredag	10.00 - 19.50
Lördag - söndag	10.00 - 17.00

## MALMBERGET SIMHALLEN, tel: 18673,18674

Vecka 24-32	
Måndag - fredag	10.00 - 19.00
Lördag - söndag	10.00 - 17.00

## BOWLINGHALLEN, tel: 18678

Sommarstängt from 12/6- 9/8

## HAKKAS SIMHALL, tel: 0975-10255

Sommartider vecka 25-35	
Måndag och onsdag	17.00 - 20.00
Fredag	16.00 - 19.00



# Hattparaden

Fritidshemmens nationella dag firades  
den 12 maj med en hattparad som gick från  
Mariaskolan till Vassaratorget.

# EVENEMANG JULI - SEP 2015

[www.gellivare.se/Turism/Evenemang](http://www.gellivare.se/Turism/Evenemang)

## JULI

- 1/6-9/8** Fjällstugan cafe öppet, MAIF  
**1** Trivselkväll i Koskullskulle skola  
**4** Barnens egen dag vid Skrövbron  
**8** Trivselkväll på Hembygdsområdet i Gällivare  
**11** Hembygdsdag 11.00-14.00  
Hembygdsgården i Nilivaara  
**13-19** Hemvändar veckan i Sammakko  
**16** PRO-dagen i Sammakko, Hembygdsföreningen  
**18-19** Hembygdsdagar i Nattavaara  
**18** Medlemsfest i Nattavaara  
**18** Hakkas byadag i Hakkas skola  
**18** "Soutujärvinappet" Folkets Hus Skaulo-Puoltikasvaara  
**19** Friluftsgudstjänst i Nattavaara  
**20** Myrslåtter Kainunjänkkä Soutujärvi  
**22** Skrövbron, Fotograf Daniel Olausson  
**22** Trivselkväll Nattavaara Bäckstrand  
**25** Auktion kl 13.00 vid Skrövbron, GLEF  
**25** Vettasdagen från kl 16-18  
**29** Trivselkväll på Vassaratorget

## AUGUSTI

- 1-2** Konsthelg och öppethus i Sarvisvaara  
**1-9/8** Fjällstugans Cafe öppet  
**2** Hembygdsdagar i Purnuvaara  
**5** Trivselkväll i Svanparken Malmberget  
**8** Flottkalaset i Tjautjausjaure  
**15** Kul i byn i Sammakko, Hembygdsföreningen  
**15** Mtc –all car show centrala Gällivare  
**15** Miningtown cruisers All car party  
**16** Surströmmingspremiär i Baltiska stallet  
**16** Säsongsavslut cafe vid Skrövbron  
**21** Surströmming i Nattavaara  
**22** Surströmmingsfest, Moskojärvi Bygdegårdsförening  
**23** Toppvandringen, Dundret Friluftsförbundet  
**29** "Storloppis" Skaulo-Puoltikasvaara Folkets Hus  
**29-30** Dundret Hill Climb och Extreme Running  
**29-19/9** Reflexioner-Kvinnor om kvinnor, Gällivare museum  
**30** Malmbergscupen i Fotboll, MAIF

## SEPTEMBER

- 5** Paltfest Från kl 16-18 i Vettasjärvi  
**6** Dalstugan på Dundret öppen 10-14, sönd september  
**26/9-4/10** Kulturfestival i Nattavaara  
**26** Renkok kl 14 och kl 16 i Nattavaara  
**26-27** "Hälsohelg" Skaulo- Puoltikasvaara Folkets Hus  
**26-17/10** Utställning - Gällivare museum  
**26-4/10** Kulturfestival med tema Landsbygd och ungdom  
**26/9-4/10** Fotoutställning under Kulturveckan, Fotoklubben

## Balbilder 2015



Bilder från Grundal- och Studentbalen  
finns på kommunens hemsida,  
[www.gellivare.se](http://www.gellivare.se)

## Nästa nr av Kommunbladet

### kommer i oktober 2015

Har du tips eller synpunkter om Kommunbladet kan du skriva till:  
[post@gallivare.se](mailto:post@gallivare.se) eller Kommunledningskontoret,  
Informationsenheten, 982 81 Gällivare

*Kommunbladets redaktion*

## VIKTIGA NUMMER

I nödsituation	Ring 112
Sjukvårdsrådgivningen	Ring 1177
Ambulans i icke brådskande fall	0920-22 02 75
Räddningstjänst	551 65
Sotningsväsendet 0980-100 11	
Felanmälan	182 13
Ang vatten och avlopp, gator och vägar, kommunens fastigheter	
Risklinjen	020-93 00 00
Om du upptäcker olycksfallsrisker i din omgivning	
Socialjour, efter kontorstid	182 12
Socialtjänsten, dagtid, akut	070-235 77 71
Kommunens växel	180 00
Polisen Gällivare (nationellt nummer)	114 14