

■ ■ KOMMUNBLAD NR 4 DECEMBER 2015

# GÄLLIVARE-



**Flyktingsituationen, sid 12-15 • Kulturfestivalen, sid 16 -21 • Nytt telefonnummer, sid 24**



## Kommunchefen har ordet

### ”Fortsättning följer

**Då var det dags att summera året som snart är till ända. Än en gång tvingas man konstatera att tiden går rasande fort. Det interna arbetet i kommunen under det gångna året har präglats av nya ledningar både på den politiska sidan samt delvis på tjänstemannasidan. Introduktionen av dessa har genom en tät dialog, stort tålamod och ömsesidig respekt skett på ett smidigt sätt.**

#### **Bygg – men inte här**

Samhällsomvandlingen gör sig ständigt påmind i det vardagliga arbetet. Planering, projektering, samt byggande av verksamhetslokaler och bostäder sker efter strukturerade tidplaner. Problemet är att det inte alltid blir som man tänkt sig eftersom förutsättningarna förändras under resans gång. Det viktigaste är att inte tappa fokus utan hela tiden driva processen vidare. ”Bygg – men inte här” får inte bli den förhärskande uppfattningen.

#### **Nya möjligheter**

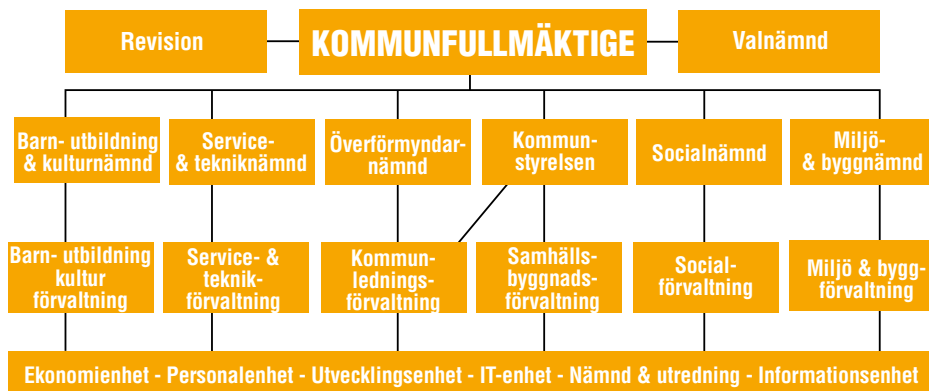
Mottagandet av människor på flykt är en stor utmaning för oss. Vi skall göra vårt bästa för att ta ett medmänskligt ansvar i denna situation. Samtidigt öppnar det upp för nya perspektiv i samhällets fortsatta utveckling och omvandling. En unik möjlighet där nya människor på olika sätt kan bidra till vårt framtidsbygge. Det gäller att tänka utanför boxen!

Aldrig har väl vår värdegrund  
– Mångfald Effektivitet Nyttänkande Attraktivitet  
känts mer aktuell!

***Jag ber att få önska alla människor som finns  
och av olika anledningar kommer till Gällivare  
en riktigt God jul och ett Gott nytt år!***

Lennart Johansson,  
kommunchef

## Kommunens organisation i helhet



# 1

## Sammanträden januari - mars 2016

Nämnd	Stopp	Dag	Tid	Plats
Kommunfullmäktige		25 jan	10.00	Folkets Hus
		8 feb	10.00	
		14 mar	10.00	
Kommunstyrelsen		18 jan	10.00	Kommunhuset
		29 feb	10.00	
		29 mar	10.00	
Service- och teknknämnd		16 feb	09.15	Kommunhuset
		15 mar	09.15	
Miljö- och byggnämnd		28 jan	08.30	Kommunhuset
		18 feb	08.30	
		17 mar	08.30	
Barn- utbildning och kulturnämnd		14 jan	10.00	Kommunhuset
		16 feb	10.00	
		15 mar	10.00	
Socialnämnd		14 jan	10.00	Kommunhuset
		16 feb	10.00	
		17 mar	10.00	
Överförmyndarnämnd		18 feb	09.00	Kommunhuset
		17 mar	09.00	

## I detta nummer

Service- och teknikförvaltningen, sid .... 4	Från Syrien till Gällivare, sid ..... 14
Nyanställda, sid ..... 5	Du kan göra skillnad, sid ..... 14
Utegyrn & Motorikpark, sid ..... 6-7	Vardagssvenska för asylsökande, sid ...15
Run for your life, sid ..... 8	Framtidens hjälpmedel, sid ..... 15
Medborgarfrågan, sid ..... 8	Kulturfestivalen, sid ..... 16-21
Bästa tillväxtkommun 2015, sid ..... 9	Vinterkryssat, sid ..... 22
Samhällsomvandlingen, sid ..... 10-11	Öppetider, sid ..... 23
Flyktingsituationen, sid ..... 12	Hemvårdardagen, sid ..... 23
Familjehem, sid ..... 13	Kommande arrangemang, sid ..... 24

## Fakta

www.gellivare.se



### GEOGRAFI

- 100 km norr om polcirkeln
- 16 000 kvadratkilometer
- 359 m över havet
- 18 153 invånare 2015-09-30

### LANDSBYGD

- 36 byar med aktiva Landsbygdsviljor

### POLITIK

41 ledamöter i kommunfullmäktige  
 19 kvinnliga ledamöter  
 22 manliga ledamöter  
 17 s - 7 v - 7 m - 4 mp - 2 ns - 2 mav - 2 sd

## Kommunen i siffror 2014

- 1416 tillsvidareanställda
- 1,5 miljarder i omsättning

### NETTOKOSTNADER (i milj kr)

Kommunfullmäktige m.fl:	4,9
Kommunstyrelsen:	80,7
Miljö- och byggnämnden:	2,8
LKF:	95,9
Socialnämnden:	445,2
Barn- Utbilning och kulturnämnden:	270,7
Service- och teknknämnden*:	89,7
Av- och nedskrivningar:	45,6
<b>Totalt:</b>	<b>1 035,4</b>

\*) Exkl affärsverksamhet

### KOMMUNALA BOLAG

Helägda	TOP bostäder AB Gällivare Energi AB
Delägda	Matlaget i Gällivare AB Malmfältens Kraftverk AB
Övriga	Expandum Inlandsbanan Folkets Husföreningar Lule älvdal Kalix älvdal Råne älvdal IT Norrbotten AB Leader Polaris Länstrafiken m fl

Gällivare kommun, Tfn 0970-818 000 vx  
 Postadress: Gällivare kommun, 982 81 Gällivare  
 Besöksadress: Tingshusgatan 8-10  
 E-postadress: post@gallivare.se  
 Hemsida: www.gellivare.se  
 Ansvarig utgivare: Lennart Johansson  
 Redaktör: Anders Åhl  
 Grafisk form: Ulla Vikman  
 Textproduktion: Mikaela Östebro, Anders Åhl.  
 Omslag: Santa Winter Games tomtar på Dundret.  
 Foto: Daniel Olausson där ej annat anges.  
 Tryck: GTC print ab, Luleå



## Service- och teknikförvaltningen informerar



Snön har lagt sig över Gällivare kommun. Från service- och teknikförvaltningen vill vi därför påminna om några punkter att tänka på under vintersäsongen. Vår ambition är att göra ett så bra arbete som möjligt och med din medverkan ökar möjligheterna. Vi vill även uppmana alla trafikanter att respektera hastighetsbegränsningarna inom tätorten och att värna om våra oskyddade trafikanter/fotgängare.

*Tillsammans gör vi snöröjningen bättre!*  
En viktig del är att parkering sker på angiven plats och att datum-parkering respekteras. Alla kan bidra på något sätt och den som är fastighetsägare har ett särskilt ansvar. Tänk därför på att:

- Datumparkering gäller inom tätorterna mellan 02:00-08:00 (gäller under perioden 1/10-15/6). Detta innebär tillåten parkering: udda datum- jämt husnummer, jämt datum- udda husnummer.
- Den snö som hör till din gårdsplan ska förvaras på din egen tomt. Inte i vägområdet eller på plogvallar. Detta gäller även vid beställd infartsöppning. Tänk på att om du som fastighetsägare skottar ut snö på gatan orsakar du problem för grannar, fotgängare (ofta skolbarn) och andra trafikanter.
- När du som privatperson själv anlitar entreprenörer eller maskin för bortforsling av snö är det viktigt att respektera tillåtna snötippar. Karta på tillåtna snöupplagsplatser finns tillgänglig på Gällivare kommuns hemsida [www.gellivare.se](http://www.gellivare.se)
- Märk upp staket, buskar eller annat skyddsvärt som maskinförarna inte kan se då snödjupet ökar.
- Avlägsna grenar och träd som växer ut eller trottoar ut mot gata och trottoar.
- Se till att brevlådor och avfallskärl är placerade på tomtgräns. Det är du som fastighetsägare som ansvarar för att dessa är tillgängliga.
- För att snöröjningen skall ha en möjlighet att fungera krävs att det inte står bilar, släpvagnar, båtar, husvagnar mm på vägarna. Parkera därför inom tomtgränsen vid snöfall, inte på allmän gata.

**Om du har frågor om snöröjningen eller behöver göra en felanmälan kan du göra det på tre olika sätt:**

- Ladda ner vår app för felanmälan (felanmälan Gällivarekommun)
- Gör din felanmälan via vår hemsida [www.gellivare.se/felanmalan](http://www.gellivare.se/felanmalan)
- Ring vår felanmälan 0970-818 213

Mer information hittar du på [www.gellivare.se/Kommun & Samhälle/Trafik & Vägar/Snöröjning & vinterunderhåll/vägar](http://www.gellivare.se/Kommun%20&%20Samh%C3%A4lle/Trafik%20&%20V%C3%A4gar/Sn%C3%B6r%C3%B6jning%20&%20vinterunderh%C3%A5ll/v%C3%A4gar)

## Appen för felanmälan Gällivare kommun

Så här gör du för att ladda ner vår app till din smartphone/iphone eller Android/iphone.

1. Klicka på ikonen Play butik/ App store på din telefon
2. I sökfältet högst upp skriver du in: felanmälan Gällivarekommun
3. Så här ser appen för felanmälan ut:
4. Ladda ner appen till din telefon, den är gratis
5. Nu kan du göra dina felanmälningar snabbt och enkelt.



Du kan även göra din felanmälan på vår hemsida:

[www.gellivare.se/felanmalan](http://www.gellivare.se/felanmalan)  
eller ringa vårt telefonnummer för felanmälan: 0970-818 213



**Kylan orsakar frysningar på vattenledningsnätet, ibland på kommunens ledningsnät men ofta på kundens sida.**

**Oavsett vilket så är det bra att veta att:**

- Orörd snö isolerar bäst, undvik skotta där vattenledningen ligger om det är möjligt!
- Stillastående vatten fryser, ett regelbundet användande förhindrar frysning!
- Se till att ha ordentligt med värme där vattnet kommer in.

Om vattnet har frusit anmäler ni detta till felanmälan 0970-818 213, vi kontaktar er när ni står på tur för upptining.

## Nya medarbetare juli - oktober 2015

- Johanna Nieminen  
Lärare årskurs 1-6
- Maria Henriksson Karlsson  
Förskollärare
- Dimitri Iris  
Lärare årskurs 4-9
- Katarina Eriksson Kaati  
Lärare årskurs 4-9
- Ritva Koivuniemi Nilsson  
Lärare hemkunskap
- Anneli Silverhav  
Nämndsekreterare
- Ulla Larsson  
Omsorgspedagog
- Mikael Nilsson  
Pedagog
- Torbjörn Espling  
Sjuksköterska
- Linda Sundvall  
Sjuksköterska
- Josefina Kleiman  
Socialsekreterare
- Rune Blomster  
Förvaltningschef
- Mirkku Korolainen  
GIS-ingenjör
- Bo-Göran Bäckfors  
Projektchef
- Lena M C Strandgård  
Sjuksköterska
- Paula Glad  
Vårdbiträde
- Ulrika Lantto  
Undersköterska
- Maria Apelqvist  
Sjuksköterska
- Ann-Charlotte Larsson  
Undersköterska
- Lena Kusmin  
Undersköterska

## Just nu söker vi:

- Upphandlare till Inköpsenheten
- Byggnadsinspektör till Miljö- och Byggnadsförvaltningen
- Fritidspedagog alt. förskollärare till Dokkas förskoleklass och fritidshem
- Förskollärare till Puoltikasvaara skola
- Pedagog till Solkattens korttidsboende/fritidshem
- Socialförvaltningen söker Personliga assistenter
- Speciallärare/specialpedagog alt. lärare till Tallbackaskolans lågstadium
- Vik elevassistent 75 % vid Myranskolan

[www.gellivare.se/Lediga\\_jobb](http://www.gellivare.se/Lediga_jobb)

## Rune Blomster - Ny chef på service- och teknikförvaltningen

**Från den 1 september är Rune Blomster chef på Gällivare kommuns service- och teknikförvaltning. Efter många år på andra orter har han nu återvänt till Gällivare.**

Rune Blomster är 58 år och kommer från Armasjärvi i Övertorneå kommun. Familjen består av sambo, två vuxna söner och en katt. I början på åttiotalet utbildade han sig på Luleå universitet. Det första jobbet som ingenjör var på tekniska kontoret i Gällivare. Där stannade han i fem år. Här trivdes han bra med både arbetet och med att bo i Gällivare men av olika skäl flyttade han vidare.

- Jag tycker det är spännande att komma tillbaka hit, det händer så mycket här. Normalt sett när man börjar ett nytt jobb kan man uppleva en viss smekmånad då man blir insatt i jobbet. Här har det varit full fart från första dagen, säger Rune.

Rune har jobbat som chef i olika befattningar sedan början på 90-talet, i huvudsak kommunalt.

- Jag är väl som folk är mest. Försöker vara öppen och ärlig mot personal, kollegor, ledning och kunder. Jag tror på struktur i arbetet för att nå de målsättningar som vår ledning ställer inom uppsatta ramar och regler, avslutar Rune.



## ...och här är några fler nyanställda



**Jonas Sompio**

Handläggare på Överförmyndarnämnden  
Nämnd- och utredningsenheten



**Anders Ömalm**

Projektledare  
Samhällsbyggnadsförvaltningen



**Hannah Edenbrink Andersson**

Projektadministratör  
Samhällsbyggnadsförvaltningen



**Per Hansson Tornéus**

Verksamhetsledare  
Kommunledningskontoret  
IT-enheten



**Stefan Bergström**

Gatuingenjör  
Service- och teknikförvaltningen

# UTEGYM & MOTORIKPARK

**Service- och tekningsförvaltningens etablering av naturgym och motorikpark i Sandviken är nu färdigställd och invigdes av service- och tekniknämndens ordförande Britt-Marie Wiklund den 8 oktober.**



- På programmet stod träningspass i det nya utegymmet med Laponia Fysiocenter.
- GKFF Gällivare kommunanställdas fritidsförening höll i hinderbana för barnen i motorikparken.
- Instruktion av redskap i utegym med Laponia Fysiocenter.
- Tipspromenad med hälsa som tema.
- Korvgrillning och frukt.





**I**nvigningen lockade många besökare trots det lite kyliga vädret. Arbetsmarknadsenheten har röjt, krattat, satt upp informationstavlor samt varit med och ordnat inför invigningen. Fr v Micke Fors, Ronny Karlsson och Janne Karlsson.

**I**ntroduktion av de olika redskapen. Tekniken är viktig för att undvika skador och för att uppnå resultat av träningen.



**S**vårighetsgraden i de olika övningarna går att variera efter varje individs förutsättningar.

**M**otorikparken är ett utmärkt träningsalternativ för barn. Utmanande, roligt och utvecklande.

**I**naturgymmet tränar var och en efter egen ork och förmåga.

**M**ånga valde att värma sig en stund och grilla en korv vid den sprakande elden.





## Run for your life – stafettlopp med hållbart mål

**Natten mot 11 november tog Mikael Isaksson över stafettpippen i loppet "Run for your life". Från Gällivare centrum sprang han nästan två mil mot Porjus där nästa löpare tog vid. Stafetten pågick dag som natt och stannade inte förrän den nådde klimatkonferensen COP21\* i Paris, för att uppmana till klimaträttvisa och en hållbar framtid. Loppet omfattade mer än 4 000 kilometer och involverade tusentals människor under drygt 20 dagar.**

Varje löpare fick i uppgift att besvara frågan - Varför springer du? Svaret blev en personlig historia om engagemang. 1000 löpare med lika många personliga historier som tillsammans utgör en mångfasetterad bild av klimatfrågans bredd och angelägenhetsgrad.

Kurt Lindström gjorde sista sträckan i Gällivare kommun och sprang för ett stabilt klimat. Här är hans berättelse:

### Jag springer för ett stabilt klimat

Jag heter Kurt Lindström och bor i Gällivare, i Lapplands inland. Jag är pensionerad sjuksköterska sedan tio år. Jag bor i norra Sverige och jag gillar att åka längdskidor, och bor man i Gällivare behöver man inte ta bilen för att komma till ett skidspår, dit bär man sina skidor. Att kunna lämna bilen hemma och istället kunna gå dit man ska, känns för mig bra. Kallstarter på vintern och sedan en kort bilfärd innebär onödiga utsläpp av bilavgaser och i längden även onödiga bensinkostnader. Här har vi alltid rejäla vintrar med garanterad snö under vintermånaderna. Många dagar i november, december, januari och februari brukar vi dock ha långa perioder med temperaturer ner mot -30 grader, och då kan man inte åka skidor, men jag har en känsla av att en förändring håller på att ske, nu kan man åka skidor även under de s.k. kallaste månaderna. Det är bra för skidåknigen, men det oroar mig också...

En kamera följde löparna under hela stafetten, allt filmades och streamades live via internet. Run for your life är initierat av Riksteatern.

*\*Den 30 november till 11 december samlades världens länder i Paris för COP21, det tjugoförsta partsmötet under FN:s klimatkonvention. Mötet är särskilt viktigt eftersom länderna där ska enas om ett nytt globalt klimatavtal som ska gälla från år 2020. Källa: regering.se*

## Wilken miljöfråga är viktigast för dig?

### Marie Andersson, Gällivare

- Det är en jätteviktig fråga. Alla måste ta ett litet ansvar både enskilda och företag.



### Marlene Rönquist, Gällivare

- Jag gillar inte hysterin utan jag tycker man ska tänka på de små sakerna i vardagen. Som att tänka på vad man äter, hur man lever och hur man färdas. I vår butik säljer vi till exempel ekologiska kläder.



### Annica Olsson, Malmberget

- Att var och en tänker att det jag gör, det gör skillnad. Det sprider ringar på vattnet. Om alla tänker så händer det saker. Man ska ta sitt eget ansvar och fokusera på det.



### Björn Stenlund, Gällivare

- Förnyelsebar energi och att man inte köper in el från kolkraftverk. Det tror jag har störst effekt.



### Maja Uvén, Gällivare

- Att man tänker på att sopsortera.



### Åsa Fransson, Gällivare

- Det är så mycket som är viktigt. Alla länder och industrin måste vara med och ta sitt ansvar.







ER Consult, Magnus Röjnd och Patrik Eslund samt Interflora Fresh, Mikael Isaksson är företagare som utmärkt sig i Synas granskning.

## Gällivare är bästa tillväxtkommun 2015

**För tredje gången är Gällivare utsedd till Norrbottens bästa tillväxtkommun av kreditupplysningsföretaget Syna. Företagen i Gällivare växer bäst i Norrbotten och får utmärkelsen 2015.**

Boksluten från Sveriges alla aktiebolag har granskats av Syna och det står klart vilka kommuner som vinner Bästa Tillväxt i år. Priset går till Gällivare som är den kommun i Norrbotten som har störst andel företag som nyanställer, ökar sin omsättning och går med vinst.

- Det är jättekul med priset, det visar att det finns en framtidstro i Gällivare. Jag vill gratulera och tacka alla företag för att ni satsar och är en stor del av Gällivare kommuns utveckling. Jag slås även av vilken bredd det finns på företag i Gällivare och som bidrar till detta pris, säger Jeanette Wäppling, kommunalråd.

Andreas Hinzer, utvecklingschef, Gällivare kommun konstaterar att Gällivares framgång grundar sig i de rika mineralfyndigheterna som finns på orten. Det är en tung och innovativ industri med engagerade entreprenörer som tar hand om dessa naturresurser.

- Världen förändras snabbt. För att komplettera de traditionella strukturerna och organisationerna och för att kunna upprätthålla ett modernt, framgångsrikt samhälle behöver vi flexibilitet och även möta alternativa behov. Vi behöver satsa på fler områden utöver de traditionella, ännu mer på innovation och inte bara fokusera på arbete utan också på samarbete. Vi behöver koppla produkter med tjänster. Om vi håller de estetiska och sociala frågorna i samhällsutvecklingen i åtanke blir Gällivare i framtiden en lysande exempel för Norrbotten.

Därmed en mycket viktig del av den svenska tillväxmotorn. Grattis Gällivare – resan fortsätter, säger Andreas Hinzer.

- Vi på Företagsbolaget är mycket glada och stolta över att Gällivares näringsliv går i bräsch för hög tillväxt och stark utveckling. Vi står starka på toppen och vår ambition är att vi ska stanna kvar här under en lång tid framöver. I vårt samhälle har vi en enorm framtidstro och framåtanda som saknar motstycke i Norrbotten och Sverige, säger Tord Eriksson, verksamhetschef.

Syna är Sveriges äldsta kreditupplysningsföretag och har lång erfarenhet av företagsbedömningar.

- Bred tillväxt skapar stabila regioner. Därför tycker vi att det är viktigt att uppmärksamma kommuner där många av företagen går bra. Bästa Tillväxt fokuserar på tillväxt genom hela näringslivet snarare än att något enstaka bolag växer snabbt. Det är en viktig värdemätare för utvecklingen i kommunen, säger Harald Stjerna, Informationsansvarig på Syna.

Alla aktiebolag i kommunen som har ökat sin omsättning, nyanställt eller gått med vinst har bidragit till Gällivares placering. I kommunen finns 53 företag som utmärker sig genom att uppfylla samtliga tre kriterier.

## BoKlok är med och bygger nya Gällivare



BoKlok kommer att bygga lägenheter utifrån sitt Classic-koncept. Det blir ett småskaligt område där lägenheterna får balkong eller altan. Varje lägenhet har ett förråd på gården, stort nog för cyklar, skidor, pulkor och utemöbler. Foto: BoKlok

**Exploatören BoKlok har under en längre tid visat intresse för att bygga bostäder på flera platser i Gällivare. Nu är det klart för byggandet av ca 35 nya lägenheter i ett vackert läge med utsikt mot Vassara älv, söder om vård- och omsorgsboendet Forsgläntan.**

Kommunstyrelsen har beslutat att teckna ett markanvisningsavtal med BoKlok vilket innebär att ca 35 nya bostadsrätter kan stå inflyttningsklara i början av 2017. Om allt går som planerat påbörjar BoKlok försäljning i början på 2016.

- Det känns toppen att vi nu kommer ett steg närmare det välbehövda bostadsbyggandet. Det här är början på en hel del bostadsprojekt som nu är på gång, säger Jeanette Wäppling, kommunalråd Gällivare kommun.

- Vi är glada att BoKlok har beslutat att vara en aktiv part i skapandet av det nya Gällivare, säger Lars Alriksson, kommunalråd Gällivare kommun.

BoKlok är ett boendekoncept som startade i mitten av 90-talet av IKEA och Skanska. Konceptet handlar om att skapa ett bra, yteffektivt och funktionellt boende till en låg kostnad, bland annat genom att bygga stora delar av husen i fabrik och montera på plats. I varje byggprojekt är utemiljön högt prioriterad, där stor vikt läggs på samvaro och gemenskap. Genom åren har bostäder uppförts över hela landet och nu har turen kommit till Gällivare.

- Det är jättespännande att vara en del i samhällsomvandlingen som pågår i Gällivare och Malmberget. Vi kan erbjuda ett bra boende för många människor, säger Bengt Fardelius, affärschef för BoKlok.

BoKlok kommer att bygga småskaliga flerfamiljshus i två våningar. Varje lägenhet har ett förråd på gården, stort nog för cyklar, skidor, pulkor och utemöbler. Det kommer också att byggas carports i området.

**För mer information: [www.boklok.se](http://www.boklok.se)**

## Aktuella byggprojekt

**Det är ett stort antal byggprojekt och markköp på gång. Framtid Gällivare berättar mer om några av dem.**

➤ **Nästa år byggs nya lägenheter på Forsgårdsområdet.** BoKlok (Skanska & Ikea) bygger ca 35 av totalt 100 lägenheter. BoKlok är dessutom intresserade av att bygga fler bostäder i Gällivare där kommunparkeringen är en av de tilltänkta platserna. Ett markanvisningsavtal ska även upprättas med Näiden som kommer att bygga 50-60 lägenheter i samma område.

➤ **Detaljplanen för södra Repisvaara planeras bli antagen** i kommunfullmäktige under december/januari. Området planläggs i två etapper där den första innefattar upp till 380 bostäder av olika typer. Totalt planeras det för cirka 600 bostäder i området.

➤ **Top Bostäder planerar för 22 nya lägenheter** i närheten av Strömgatan och Kyrkstugu-

gatan i centrala Gällivare. Detaljplanen har vunnit laga kraft. Därtill planeras det för fler lägenheter i området kring Statoil.

➤ **Attract - attraktiva, hållbara livsmiljöer i kallt klimat**, är ett forskningsprojekt som drivs av LTU i samverkan mellan företag, Gällivare och Kiruna kommun. Ett markanvisningsavtal tas nu fram för att

TN Bygg & Fastighets AB ska kunna bygga ett lågenergihus utifrån ett nytt byggsystem i vad som kallas "Hållbarhets hus". Totalt handlar det om nio till tolv lägenheter.

➤ **Kommunen för diskussioner** med ett flertal exploatörer som visat intresse för att bygga bostäder i Gällivare.

## Arbetet med att bygga en ny huvudvattenledning till Repisvaara har startat under hösten och beräknas vara klart i augusti 2016. Det här gör kommunen för att klara den planerade utbyggnaden av området med 600-900 nya bostäder.

Det hållbara boendet på fjället Repisvaara ska växa fram. Totalt planeras det för 600-900 bostäder i området. Just nu pågår arbetet med den första etappen där tomter för cirka 250-380 bostäder beräknas vara ute till försäljning till kommunens tomtkö under hösten 2016. Byggstarten är beräknad till sommaren 2017. Det handlar om varierad bebyggelse med både flerbostadshus och villor.

I samarbete med Gällivare kommun har Berggren & Bergman påbörjat arbetet med att bygga en ny huvudvattenledning till området. Den nya spill- och vattenledningen ska anslutas till huvudledningarna på norra sidan om älven i centrala Gällivare. För att ta sig upp mot Repisvaara har det borrats under Vassara älv som är del i ett Natura 2000-område och som därmed har naturvärden som ska värnas på bästa sätt.

- Det är ett spännande men också komplicerat projekt där vi bland annat har använt oss av så kallad styrd borrning när vi har gått under älven, säger Amanda Isaksson, platschef, Berggren & Bergman.

Nästa steg blir att ta sig under järnvägen och E45:an.

## Ny huvudvattenledning Repisvaara



Amanda Isaksson, platschef, Berggren & Bergman.

- Vi har sprängt på södra sidan om järnvägen och kommer sedan att borra ledningarna under spåren. Vi använder oss av hammarborring som är en teknik med hög precision. Det gör att vi kan utföra arbetet med minsta möjliga störning för tågtrafiken. Samma metod kommer vi sedan att använda när vi går under E45:an, förklarar Amanda.

De nya bostäderna på södra Repisvaara ska fördelas på ett antal mindre områden med tre flerfamiljshus i varje kvarter med en gemensam yta för till exempel lek och samvaro. Villor placeras i samlade områden men friliggande. Naturmark ska bevaras mellan varje område för att behålla fjällkaraktären och möjliggöra ett enkelt friluftsliv. Områdets karaktär och markförhållan-

den förutsätter olika typer av grundläggningar, hus på platta och i vissa fall pelare eller souterränglösningar.

Detaljplanen har varit ute på granskning och målsättningen är att den kan bli antagen i december/januari. För etapp två och tre beräknas fler tomter vara klara under 2018.

### Fakta om Natura 2000

Natura 2000 är ett nätverk av skyddade områden i hela EU. Målet med nätverket är att hejda utrotningen av arter och livsmiljöer. I Sverige finns cirka 4 000 Natura 2000-områden. Många av dem är också naturreservat eller nationalparker. I Gällivare finns ett flertal Natura 2000-områden där bland annat Vassara älv ingår i ett sådant.

**Detaljplanen för isarenan** har antagits av kommunfullmäktige. Därefter överklagades beslutet. Länsstyrelsen har haft upp ärendet och upphäver beslutet. Länsstyrelsen har gjort bedömningen att kommunen inte har levt upp till kraven att motivera skälen för avvikelser från översiktsplanen. På grund av detta prövas inte klagandes invändningar i övrigt. Förhoppningen är att bygget kommer igång så snart som möjligt.

**Förslag på placeringar och storlek på en ny friidrottsarena** har tagits fram och beslut kring detta tas under december/januari.

**Förslag på nya placeringar** av 30 kulturhus från Malmberget tas nu fram.

**Det är aktuellt att Lovikka Möbelfabrik** förvärvar en centralt belägen tomt i Gällivare. Där planeras det för bostadsbyggande.

**Arbetet med att ta fram en detaljplan för bostadsbyggande på Borgargatan** nedanför Församlingshemmet är påbörjat. Markanvisningsavtal är skrivet med TN bygg.

**Arbete med att ta fram en detaljplan för del av Silfwerbrandshöjden** är påbörjat. Markanvisningsavtal ska tas fram och det finns intressenter som vill bygga där. Tanken är att det blir parhus som smälter in i befintlig bostadsmiljö.

**Det pågår förhandlingar om köp av marken på den så kallade Sveiatomten** i korsningen av Vinbärsvägen och Messhedsvägen. Leder det inte vidare så har Kommunfullmäktige tagit beslut att gå vidare med expropriation.

**Granngårdstomten** är förvärvat och ett programarbete på hur den ska användas är igångsatt.

**Klartecken för Eurominings byggprojekt på Bryggeribacken.** Mark- och miljööverdomstolen medger inte prövningstillstånd för den klagandes invändningar. Beslutet kan inte överklagas.



## Informationsmöte om flyktingsituationen

**Gällivare kommuns informationsmöte om flyktingsituationen samlade ett 60-tal personer i Sjöparksskolans matsal. Kommunen värdade till samhällets olika aktörer, föreningsliv, näringslivet och allmänheten att samverka med olika insatser i denna exceptionella situation.**

Under kvällen fanns representanter från Migrationsverket, kommunledningskontoret samt kommunstyrelsen på plats för att informera och svara på frågor om flyktingsituationen.

- Det var roligt att det var stor uppslutning och att det känns positivt att alla på mötet var så intresserad av denna fråga och vill hjälpa till, säger Andreas Larsson, säkerhetssamordnare, Gällivare kommun.

Migrationsverket tilldelar i ökande takt landets kommuner uppdraget att ta emot människor på flykt. Inför öppnandet av evakueringsboenden i Gällivare och Malmberget kommer kommunen att starta en insamling med hjälp av Alltinget.

Hit kan man lämna sängar, madrasser, nya och oöppnade hygienartiklar, barnprodukter som barnvagnar, babysitters och resesängar.

Leksaker till små och större barn är också något som kan komma till stor glädje. För de som vill lämna kläder finns det ingen insamling via kommunen än så länge men det går som vanligt bra att lämna in till Röda Korset och Internationella caféet.

- Vi har ett stort behov av vinterkläder och vinterskor. Det är framförallt herrkläder som efterfrågas, säger Margareta Hedberg, Internationella caféet.

- Vi ser ett stort behov av barnartiklar, sängar och madrasser vilket kan lämnas till Alltinget, använd huvudentrén och dörren till vänster om djurkliniken, inflikar Andreas.

Just nu kommer det fyra ensamkommande asylsökande barn till Gällivare varje vecka. Det här gör att kommunen har ett stort behov av familjehem, kontaktpersoner, gode män och särskilt förordnade vårdnadshavare. Kommunen ansvarar för att utreda barnets behov och fatta beslut om insatser och placering i boende för omvårdnad och stöd. Boendeplacering kan ske antingen i familjehem, på hem för vård och boende, eller hos en anhörig.

Kontakta gärna kommunen eller läs mer på [gellivare.se](http://gellivare.se) för att se hur du kan hjälpa till. Mer information kommer löpande i Kometen och på Gällivare kommuns hemsida. För mer information kontakta Catharina Gustafsson, kommunstrateg för folkhälsa och integration på 0970-818 445 alt. [integration@gallivare.se](mailto:integration@gallivare.se).

### Fakta från Migrationsverket

#### På boenden där fri mat ingår är dagersättningen:

- **24 kr/dag** för vuxna ensamstående
- **19 kr/dag** per person för vuxna som delar hushållskostnader
- **12 kr/dag** för barn t.o.m. 17 år (från och med tredje barnet halveras dagersättningen)

Förutom mat ska dagersättningen också räcka till kläder och skor, sjukvård och medicin, tandvård, hygienartiklar, andra förbrukningsvaror och fritidsaktiviteter.

#### På boenden där mat inte ingår är dagersättningen:

- **71 kr/dag** för vuxna ensamstående
- **61 kr/dag** och person för vuxna som delar hushållskostnader
- **37 kr/dag** för barn 0–3 år
- **43 kr/dag** för barn 4–10 år
- **50 kr/dag** för barn 11–17 år (från och med tredje barnet halveras dagersättningen).



# Öppna ditt hem för behövande barn och ungdomar

**När barn och ungdomar för en kortare eller längre tid inte kan bo hos sina föräldrar kan de behöva bo i en annan familj – ett familjehem. Just nu kommer det ett stort antal ensamkommande ungdomar till Gällivare och behovet av familjehem är därför stort.**

## Hur går det till?

Det finns olika anledningar till en placering i familjehem till exempel ensamkommande asylsökande barn, missbruk eller sjukdom hos föräldrarna eller relationsproblem mellan en tonåring och föräldrarna. Just nu kommer det fyra ensamkommande barn eller ungdomar till Gällivare varje vecka vilket har ökat behovet av familjehem.

För att få ta emot ett barn i sitt hem behöver man ha ett beslut från socialnämnden. Många barn har redan någon i släkten eller bekantskapskretsen som kan bli familjehem, till exempel mormor, farfar eller faster. Även fast det handlar om nära släktingar görs en utredning och socialnämnden beslutar om ett medgivande.

## Plats i hemmet – plats i hjärtat

- Att öppna sitt hem och ta emot barn kan ge dig och din familj nya erfarenheter och möten som berikar livet. Den känslomässiga kontakt ett familjehem kan ge ett barn är mycket betydelsefull och det behövs vuxna som kan finnas till hands för att skapa en framtid för barnen. Jag hoppas att vi kommer att få många som anmäler intresse att vara familjehem och jag tror mig kunna lova att det är ett beslut man inte kommer att ångra. Din insats kan verkligen göra skillnad, säger Mona Holmström, avdelningschef biståndsenheten.

## Vad innebär det att vara familjehem?

Som familjehem behöver man ha tid och engagemang för andra människor. Man behöver ha förståelse för barn och unga. Ett bra familjehem är vanliga människor som är trygga och nöjda med sin egen livssituation.

En viktig uppgift för familjehemmen, förutom att ta hand om barnet, är att hålla kontakt med barnets familj i de fall det är möjligt. Det är också viktigt att samarbeta med andra viktiga personer runt barnet. Familjehemsuppdraget innebär en tät kontakt med socialsekreterare som har ansvar för stöd och tillsyn. Alla familjehem får stöd och ekonomisk ersättning för sitt uppdrag.

## Vem kan bli familjehem?

Du kan vara ensamstående eller ha familj, bo i lägenhet eller i villa, bo i stan eller på landet. Det viktiga är att alla i familjen vill ta emot en ny familjemedlem.

**Kontakta** familjerätten för mer information.

För frågor och intresseanmälan vänd dig till socialsekreterare Johan Lindahl via växeln på 0970-818 000, eller begär att få prata med någon av socialsekreterarna inom barn- och ungdomgruppen.

Socialförvaltningen  
Gällivare kommun  
982 81 GÄLLIVARE  
Tel 0970 – 818 541

# Från Syrien till Gällivare



**Under hösten har IN Gällivare – Inflyttningservice, publicerat ett antal personporträtt på sin Facebook-sida. Ali Albakkour är en av de som presenterat sig själv. Här kommer hans berättelse.**

”Jag heter Ali och jag kommer från Syrien, jag är 18 år gammal. Jag bor i norra Sverige i en liten stad som heter Gällivare och som ligger i Norrbottens län. Jag har bott i Sverige i nio månader och jag har pratat svenska i fem månader, typ. Många här har sagt till mig att jag är duktig på svenska.

Min lillebror har flytt med mig och vi har varit tillsammans på ett boende i Gällivare kommun. När jag fyllde 18 år sårade Migrationsverket på oss och jag fick flytta till ett annat boende. Det var ett boende med många människor, från olika länder. Det var svårt att bo där, för jag kunde inte studera där eller få lugn och ro.

Jag pratade med min kontaktperson som heter Jerker Johansson och hans fru om min situation. De kom dit och tittade, när de såg situationen så sa de till mig: ”Packa dina kläder och kom och bo hos oss om du vill.” Jag bor ännu hos dom och jag är glad där. Jag studerar på gymnasiet fortfarande.

Jag trivs i Sverige och jag tycker det är ett jättebra land. Det finns många snälla människor, alla hjälper varandra.

Mina föräldrar är kvar i Turkiet med mina två systrar. Min storebror och hans familj är i Syrien. En äldre bror har kommit till Sverige i oktober. En annan bror sitter i fängelse i Syrien, fängslad av regimen. Han är doktor i kemi.

Tack för att du tog dig tid! Med vänliga hälsningar Ali”



*Ali Sadot och Jerker Johansson uppträdde på Internationella kvällen under Kulturfestivalen i Sjöparksskolan.*

## Du kan göra skillnad

**Gällivare har den senaste tiden berörts av de stora flyktingströmmarna upp genom Europa och Sverige, främst genom det ökade antalet ensamkommande barn som anvisats till kommunen. Behovet av familjehem är stort och antalet ungdomar som behöver komma till ett familjehem ökar hela tiden, bland annat med anledning av flyktingsituationen.**

Jerker Johansson och hans familj är familjehem till en kille som kommer från Afghanistan. Efter sex år hos familjen har han rotat sig i Gällivare.

- När vi bestämde oss för det här visste vi inte vad det skulle innebära. Efter att han fått prova på att bo hos oss några helger kände vi från båda håll att vi kunde göra det permanent, säger Jerker Johansson.

### Förankra beslutet med nära och kära

Jerker poängterar att det är viktigt att förankra beslutet om att bli familjehem i hela familjen. Alla ska vara överens innan processen påbörjas.

- Våra barn är utflugna men det är ändå viktigt att alla är med på det. Du kan till exempel hamna i en situation där barnet inte har fått uppehållstillstånd än. Barnet kan må upp och ner under en sådan process. Det påverkar hela familjen och det är jobbigt för alla att invänta ett beslut. Men det är viktigt att komma ihåg att barnet har juridisk hjälp och får stöd. Man står inte ensam, förklarar Jerker.

### Ny kultur med nya vanor

Barnen kommer från en annan kultur med andra vanor. Det handlar ofta om att ge och ta från båda håll, i en situation som är ny och ovan för alla.

-Står man inför ett vägval ska man ta chansen och prova men man måste lägga krut på att få det att fungera. Det har varit en resa på många sätt men vi har såklart aldrig ångrat oss. Alla har sina egna resor men så här såg det ut för oss, avslutar Jerker.



Inger Nordvall och Elsy Nordvall bjuder eleverna på glögg och pepparkakor inför firandet av 1:a advent.

## Vardagssvenska för asylsökande

**Elsy Nordvall och Inger Nordvall är ideella ledare för Medborgarskolans studiecirkel i "Medspråk". Här kan alla som inte har svenska som modersmål, främst asylsökande, träna vardagssvenska under avslappnade former.**

Det stora antalet asylsökande gör att det finns behov av att träna på svenska innan utbildningen SFI, svenska för invandrare, träder in. Som asylsökande har man inte rätt till SFI så att lära sig svenska på andra sätt under, den ibland långa, asylsökningssprocessen kan ge många fördelar. Bland annat blir det lättare att komma in på arbetsmarknaden men också i samhället och att till exempel lära känna sina grannar. Tiden att integreras i det nya hemlandet kan på det här sättet kortas ner. Studiecirkeln i medspråk blev snabbt fullsatt och många står på väntelistan så att behovet finns är tveklöst.

- Vi har minst ett trettiotal som har fått vända i dörren och vid varje träff är det flera nya som kommer och vill vara med. Fortsättning följer förhoppningsvis till våren, vi har ju lovat dem att vi ska ut och pimpla bland annat, säger Inger Nordvall.

- Det blir kanske fler ledare nästa termin och därmed fler tillfällen att lära sig svenska. Vi kontaktade Medborgarskolan själva och de nappade direkt, säger Elsy Nordvall.

Sedan 2011 bor Nasrat Roya i Gällivare med sin man och deras två barn. För henne har det varit svårt att bo i Sverige utan att kunna språket. Det är en stor omställning från livet i Afghanistan men att delta i studiecirkeln har betytt mycket för henne.

- Det är roligt och bra, jag är gladare nu. I Gällivare är det mycket mygg, mycket snö men det är också mycket bra, avslutar Nasrat Roya.



## Framtidens hjälpmedel



**RemoAge är ett EU-finansierat projekt med syftet att hitta nya arbetssätt som stöds av digitala verktyg. Gällivare kommun deltar tillsammans med Laponia hälsocentral i projektet och kommer att testa och införa nya produkter inom välfärdsteknologi för äldreomsorgen.**

I norra Europas glesbygd blir befolkningen allt äldre. Syftet med RemoAge är att göra det möjligt för personer med demenssjukdom, funktionsnedsättning eller multisjuka äldre i glest befolkade områden att bo kvar i sina hem så länge som möjligt. För att de ska kunna göra det behöver arbetssätten inom vård och omsorg förändras.

- Det blir allt fler äldre samtidigt som bristen på personal inom äldreomsorgen ökar. Tekniska lösningar ska vara ett alternativ och inte ersätta personal. Det handlar om att använda de mänskliga resurserna på rätt ställen, förklarar Annalena Svalkvist, projektledare, Gällivare kommun.

Under projektperioden 2015-2018 kommer nya arbetsmetoder att testas med hjälp av digitala lösningar för att kunna ge stöd till patienter/brukare, anhöriga samt till vård- och omsorgspersonal. Under 2016 införs nattinsyn via trygghetskamera, en hemtjänstinsats som den enskilde kommer att kunna ansöka om. Testerna som kommer att genomföras är individanpassade utifrån personens behov.

- Det handlar till exempel om kommunikation via internet där en läkare kan delta i möten utan att vara där fysiskt. Det sker då via en läsplatta eller dator. Eller så kan det vara en anhörig som vårdar en demenssjuk partner och som via GPS kan se var han eller hon befinner sig, säger Annalena. RemoAge är ett samarbetsprojekt mellan parter från Sverige, Norge, Skottland och Shetlandsöarna. Färöarna och Nordirland är också delaktiga i projektet. Dessa länder har mycket gemensamt med Norrbottens glesbygd med en stor mängd byar där det bara bor äldre människor. Luleå Tekniska Universitet och Tromsø Universitet bidrar med sina kunskaper till projektet som har Norrbottens läns landsting som huvudägare.

Användandet av teknik kan bidra till ökad trygghet, aktivitet, delaktighet och självständighet för äldre personer med funktionsnedsättning och deras anhöriga. Det kan också göra att den enskilde kan bo kvar hemma längre än vad som annars vore möjligt.

Foto: Kjell Öberg, NLL.

# Kulturfestivalen

## Tema: Landsbygd och ungdom

**Kommunstyrelsen utsåg kulturfestivalen till årets verksamhet. Motiveringen var bland annat; ”verksamheten är en viktig del av samhällsutvecklingen på flera arenor i hela kommunen med fokus på mångfald och samverkan”.**

Kulturfestivalen samlade i år över 8000 personer under 78 programpunkter. Det har blivit en av Gällivares större arrangemang och i en enkäten bland publiken gav 92 % festivalen högt betyg. Årets tema var landsbygden med invigning i Purnu där bland annat hantverkare hade utställning. Alla större byar ordnade arrangemang under festivalveckan.

Det andra temat var ungdom där bland annat 500 personer såg standupkomikern Magnus Betnér. Sju av ortens band deltog under en rockkväll i Sporthallen, där gruppen Season One fick ungdomskulturstipendiet.

En film om ”Kvinnors liv i Malmberget” hade ett stort publiktryck med två extraföreställningar. Forskaren Kerstin Cunelius berättade historien om Barnhemmet Solgården.

I Centralskolans visades utställningar av Elis Aidanpää, Miriam Vikman och Britt-Louise Landfors.

Planeringen av nästa års kulturfestival har redan börjat. Temat blir ”Magisk mångfald”. Ett tema som kommer att spegla framtidens Gällivare med kulturer från övriga världen.

Text: Lars Israelsson  
Foto: Michael Johansson,  
där ej annat anges.

*Invigningen var fredagen den 25 september på Centralskolan. Den drygt 100-åriga byggnaden har fått en fasadbelysning som lyfter fram husets karaktär på ett nytt sätt.*





*Utställningen om gatunamn väckte stort intresse.*



*Martin Isaksson-stipendiaten Miriam Vikman, född 1988 i Koskullskulle, visade upp sin konst i Gällivare museum*



*Eldar lyste upp vid varje arrangemang*



*Dennis Fyren, Isak Martinsson och Jesper Vårö-Nilsson spelade vid invigningen av kulturfestivalen i Hakkas bygdegård.*



*Publiken beundrade konst och hantverk i Purnu.*



*Nattavaaras vackra hembygdsgård.*



*Den populära kören Träskfolket underhöll publiken.*



*Carina Henriksson från Tornedalsteatern sjöng vackert i Purnuvaara hembygdsgård.*



*Börje Erixon spelade dragspel till stor glädje för publiken i Hakkas.*



*Frälsningsarméns blåsorkester.*



*Träskfolket är en populär kör.*





*Jamsession i Gällivares nya hotell.*



*Helena Karlström, Norrbottens museum berättade om symboler i fanor.*



*Trivselkväll hos Frälsningsarmen i Malmberget.*



*Musikgruppen Jord tillsammans med Kullekören genomförde en populär konsert i Gällivare kyrka.*



*ABF:s barngrupp Bollywood underhåll med indiska danser. Foto: Daniel Olausson*



*Johan Airijoki , Omar och Magnus Betnér underhåll under kulturfestivalen Foto: Daniel Olausson*

*Mat servades från olika länder under den internationella kvällen.*



*Season One fick kulturstipendiet för ungdom under rockkvällen i Sporthallen.*





# Öppettider inför jul och nyår

**KAVAHEDENS ÅVC, tel: 0970-818 985**

Måndag - torsdag	07.30 - 15.30
Fredag	07.30 - 14.30
Tisdagkvällar	15.30 - 18.30

**BYARNAS ÅTERVINNINGSCENTRALER,**  
se miljökalendern.

**ÅTERVINNINGSMARKNADEN Alltinget, tel: 0970-818 846**

Hjortronet, Oljevägen i Gällivare.

23/12-6/1	Stängt
Fr.o.m. 7/1	öppet som vanligt
Måndag-Torsdag	10.00 - 16.00
Fredag	10.00 - 15.00
Kvällsöppet: 28/1, 25/2, 31/3	16.00 - 18.00

**GÄLLIVARE BIBLIOTEK, tel: 0970-818 171**

23/12	11.00 - 14.00
24/12 - 27/12	Stängt
28/12 - 29/12	10.00 - 19.00
30/12	10.00 - 16.00
31/12 - 3/1	Stängt
4/1	10.00 - 19.00
5/1	11.00 - 14.00
6/1	Stängt
7/1	10.00 - 16.00
8/1	12.00 - 16.00
9/1	11.00 - 14.00

**MALMBERGETS BIBLIOTEK, tel: 0970-818 163**

23/12	10.00 - 12.00
24/12 - 3/1	Stängt
4/1	10.00 - 12.00, 13.00 - 15.00
5/1	10.00 - 12.00
6/1	Stängt
7/1	10.00-12.00, 13.00 - 15.00

**GÄLLIVARE MUSEUM, tel: 0970-818 692**

Måndag - fredag	11.00 - 15.30
Lördag	12.00 - 14.00

**STACKEN, tel: 0970-16082**

24 - 27/12	Stängt
31/12 - 7/1	Stängt
Skatehallen extra julöppet: 28 - 30/12	13.00 - 15.00

## Hemvändardagen



*Vill du också vara med på juldagen?*

**Kom och var med på Hemvändarträff med rekryteringstema i Sporthallen Malmberget på Juldagen, kl. 13.00-16.00**

Flera företag med rekryteringsbehov samt bostadsföretag har redan anmält intresse av att vara med. Förra året besöktes mässan av drygt 500 personer. Under dagen spelas också spännande handbollsmatcher mellan MAIFs veteraner och aktiva. Läs mer om arrangementet på [www.expandum.se](http://www.expandum.se)

**Nytt för i år: Föreningslivet får ställa ut fritt på läktaren i hallen.**

Kontakta Kajsa, Expandum AB, 070-689 65 60,  
[kajsa.andersson@expandum.se](mailto:kajsa.andersson@expandum.se) senast måndag 14 december, 12.00 om du vill veta mer och boka en plats.

**Vi kommer att vara med:**

NCC Construction Sverige AB, LKAB, Gällivare kommun  
Lapplands Lärcentra, Adecco, Dokumentera Malmberget  
TOP bostäder, Expandum och MAIF.

*Kommer du?*

PS. Kan du inte vara med under Juldagen så kan vi hjälpa dej med kontakter, berätta bara vilken kompetens du söker efter.



**expandum**

Malmbergets Sportanläggning					Hakkas/Gällivare			
Datum	Dag	SIMHALLEN	BOWLINGHALLEN	SPORTHALLEN	Datum	Dag	HAKKAS SIMHALL	SJÖPARKSBADET
23-dec	Ons	11.00-20.00	11.00-20.00	08.00-22.15	23-dec	Ons	16.00-20.00	11.00-20.00
24-dec	Tors	07.00-11.00	STÄNGT	STÄNGT	24-dec	Tors	07.00-11.00	07.00-11.00
25-dec	Fre	STÄNGT	STÄNGT	11-17 H-boll+Hemvänd	25-dec	Fre	STÄNGT	STÄNGT
26-dec	Lör	STÄNGT	STÄNGT	STÄNGT	26-dec	Lör	STÄNGT	STÄNGT
27-dec	Sön	13.00-17.00	11.00-17.00	09.10-20.00	27-dec	Sön	STÄNGT	STÄNGT
28-dec	Mån	11.00-20.00	11.00-20.00	08.00-22.15	28-dec	Mån	16.00-20.00	11.00-20.00
29-dec	Tis	11.00-20.00	11.00-20.00	08.00-22.15	29-dec	Tis	STÄNGT	11.00-20.00
30-dec	Ons	11.00-20.00	11.00-20.00	08.00-22.15	30-dec	Ons	16.00-20.00	11.00-20.00
31-dec	Tors	STÄNGT	STÄNGT	STÄNGT	31-dec	Tors	STÄNGT	STÄNGT
01-jan	Fre	STÄNGT	STÄNGT	STÄNGT	01-jan	Fre	STÄNGT	STÄNGT
02-jan	Lör		11.00-17.00	09.10-20.00	02-jan	Lör	STÄNGT	11.00-15.00
03-jan	Sön	13.00-17.00	11.00-17.00	09.10-20.00	03-jan	Sön	STÄNGT	STÄNGT
04-jan	Mån	11.00-20.00	11.00-20.00	08.00-22.15	04-jan	Mån	16.00-20.00	11.00-20.00
05-jan	Tis	10.00-15.00	11.00-16.00	08.00-22.15	05-jan	Tis	STÄNGT	10.00-15.00
06-jan	Ons	STÄNGT	STÄNGT	08.00-22.15	06-jan	Ons	STÄNGT	STÄNGT
07-jan	Tors	11.00-20.00	11.00-20.00	08.00-22.15	07-jan	Tors	STÄNGT	11.00-20.00
		Telefon	Telefon	Telefon			Telefon	Telefon
		818673 ,818674	818678	818673, 070-5546569			0975-10255	0970-818671

## EVENEMANG JAN - MARS 2016

[www.gellivare.se/Turism/Evenemang](http://www.gellivare.se/Turism/Evenemang)

**2 jan-30 dec Månd-fred 09.00-16.00, lörd 12.00-14.00**

Erling Johanssons väggmålning "Gällivare och Malmbergets födelse" samt filmen med Erling visas. Kulturettans hall i Centralskolan

- 1-9** Utställning "LKAB 125år" Gällivare Museum  
**4-23** Fotoutställning; Bäckén och Elevhemsområdet  
Centralskolan  
**16** Kaamos Hembygdsområdet i Soutujärvibygden  
**16** Julgransplundring, Gällivare Museum  
**22** Barnteater Fickspöken, Gällivare bibliotek  
**22-24** Gourmethelg med Simon Lahti, Björnfallan Dundret  
**23** Utställning Gällivare Museum (23/1-20/2)  
**29-31** Polarvinternatten, Gällivare centrum  
**29-31** Nattskidåkning och final i filmtävlingen Chasing  
Light, Dundret  
**30** Musik Show Carl Erik Thörn, Folkets hus Hakkas  
**30-13/2** Pins/Märken. Bilden av Gällivare Centralskolan

JANUARI

FEBRUARI

- 4** Gällivare Filmstudio visar "Kvinnan i guld"  
**6** Samisk Nationaldag firas, Gällivare Museum  
**7** Revy Malmbergets teater  
**9** Fettisdag, bruna bönor, semla,  
Hembygdsgården Nattavaara  
**9** Fettisdag, Gällivare Hembygdsområdet  
**11** Gällivare Filmstudio visar "Avskedsfesten"  
**12** Revy Malmbergets teater  
**13** Revy Malmbergets teater  
**14** Revy Malmbergets teater  
**14** Årsmöte Hembygdsgården, Soutujärvibygden  
**18** Gällivare Filmstudio visar "Testament of Youth"  
**19-28** Arctic Balloon Adventure  
**20-12/3** Musik från 1970-talet "Club Watusi" Centralskolan  
**25** Gällivare Filmstudio visar "Taikon"  
**27-24/3** Utställning "FACE ME III, utställningshallen  
Centralskolan  
**27-19/3** Lennart Holmboms målningar, Gällivare museum

MARS

- 3** Gällivare Filmstudio visar "Cornelias kärlek"  
**4-6** Lilla VM  
**7-11** Sportlovsaktiviteter, Skaulo - Puoltikasvaara  
**10** Gällivare Filmstudio visar "Jordens salt-en resa med  
S.Salgado  
**12** Skotersafari med pimpeltävling, Skaulo - P-vaara  
**12** Trekantsloppet Hakkas-Sammakko-Ullatti  
**17** Gällivare Filmstudio visar "Everest"  
**24** Gällivare Filmstudio visar "Kick It!"  
**18-20** Total Ski Weekend, Dundret  
**18-20** Marknadsöppet, Gällivare museum  
**18-20** Gällivare vintermarknad  
**18-9/4** Fotoutställning, Centralskolan  
**19** Malmbergscupen, Malmbergets sporthall  
**19** Öppet hus i Gällivare släkt- och bygdeforskarna  
**24-28** Påskfirande i Saltoluokta  
**25** Våffeldagen, Gällivare Hembygdsområde  
**25** Våffeldagen, Folkets Hus i Skaulo-Puoltikasvaara  
**26** Pimpeltävling, pub Vettasjärvi  
**26** Påskfest, Moskojärvi Bygdegård  
**27-28** Vårcafé, Gällivare Hembygdsområde

## Nytt telefonnummer

# 0970-818 000

## Gällivare kommun har nytt telefonnummer

Det nya numret till kommunens växel  
är 0970-818 000.

Du når alla direktnummer som  
tidigare men lägger bara till en 8 i  
början.

Välkommen att slå en signal!

## Nästa nr av Kommunbladet

### kommer i mars 2016

Har du tips eller synpunkter om Kommunbladet kan du skriva till:  
[post@gallivare.se](mailto:post@gallivare.se) eller Kommunledningskontoret,  
Informationsenheten, 982 81 Gällivare

*Kommunbladets redaktion*

## VIKTIGA NUMMER

I nödsituation	Ring 112
Sjukvårdsrådgivningen	Ring 1177
Ambulans i icke brådskande fall	0920-22 02 75
Räddningstjänst	551 65
Sotningsväsendet	0980-100 11
Felanmälan	818 213
Ang vatten och avlopp, gator och vägar, kommunens fastigheter	
Risklinjen	020-93 00 00
Om du upptäcker olycksfallsrisker i din omgivning	
Socialjour, efter kontorstid	818 212
Socialtjänsten, dagtid, akut	070-235 77 71
Kommunens växel, efter kontorstid kopplas samtalet till Iarmcentralen på Räddningstjänsten	818 000
Polisen Gällivare (nationellt nummer)	114 14