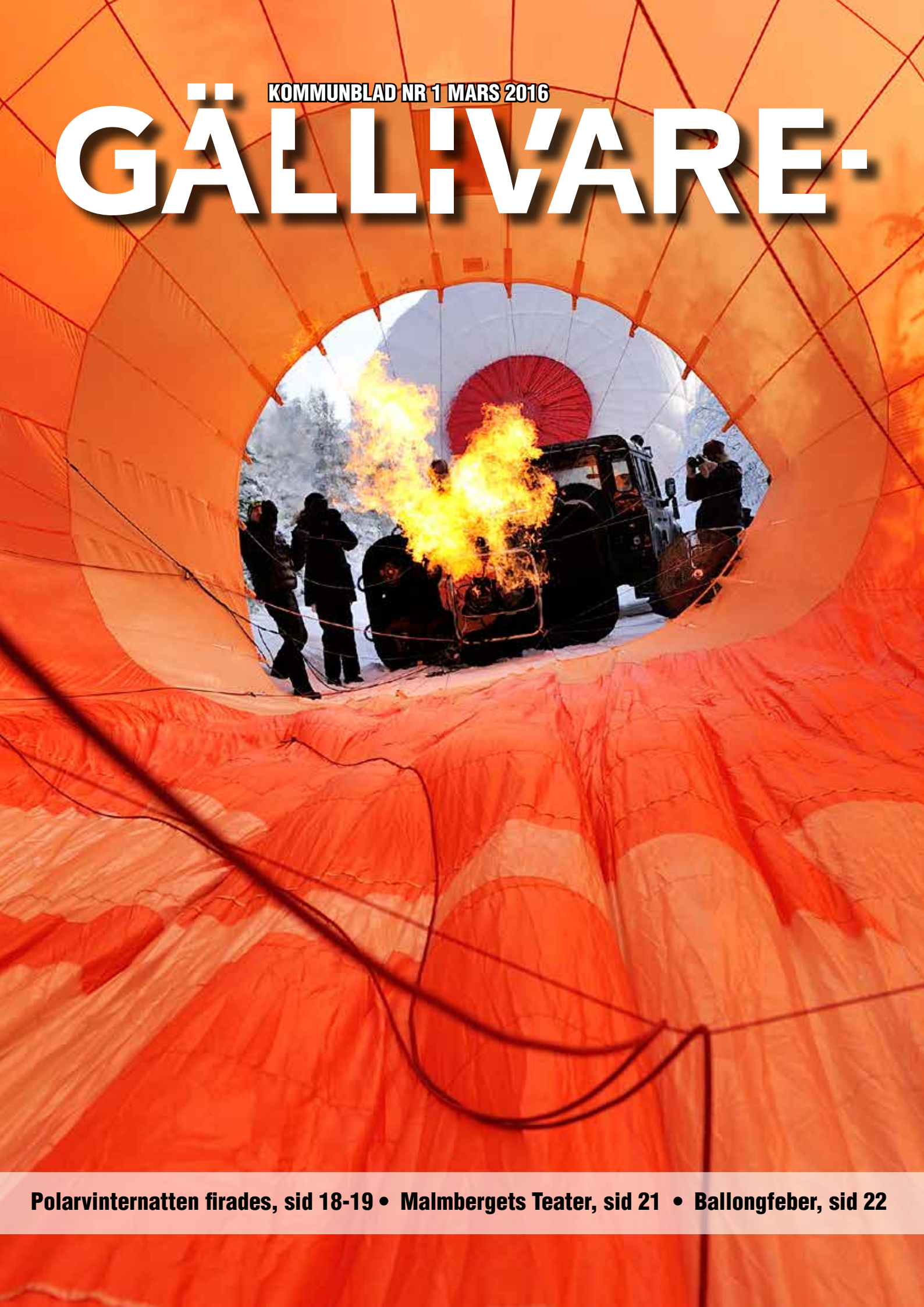


KOMMUNBLAD NR 1 MARS 2016

GÄLLIVARE



Polarvinternatten firades, sid 18-19 • Malmbergets Teater, sid 21 • Ballongfeber, sid 22



Kommunchefen har "sista" ordet

” Vår bästa tid är nu!

Vårvintern står för dörren med allt vad det innebär. Få årstider skapar så stora förväntningar hos oss Gällivarebor. Månader av mörker skall kompenseras med ljusets återkomst. Skidåkning, skoteråkning, pimpelfiske, stugvistelse - ja i princip allt återupptas. Gällivare står väl rustat för att tillgodose dessa behov.

Takten i samhällsomvandlingen ökar med anledning av skärpta krav på gruvans påverkan på bostadsmiljön i Malmberget. Till detta ska läggas lagändringar som innebär krav på kommunerna att ordna bostäder för anvisade nyanlända, liksom en lång tomt- och bostadskö att tillgodose. Allt detta i kombination ställer stora krav på samhällsplanering och byggande i kommunen. I rollen som kommunchef har jag ägnat en stor del av min tid åt dessa frågor, men nu är det dags att lämna över stafettpipen till nya krafter.

Ny tjänst – nya möjligheter

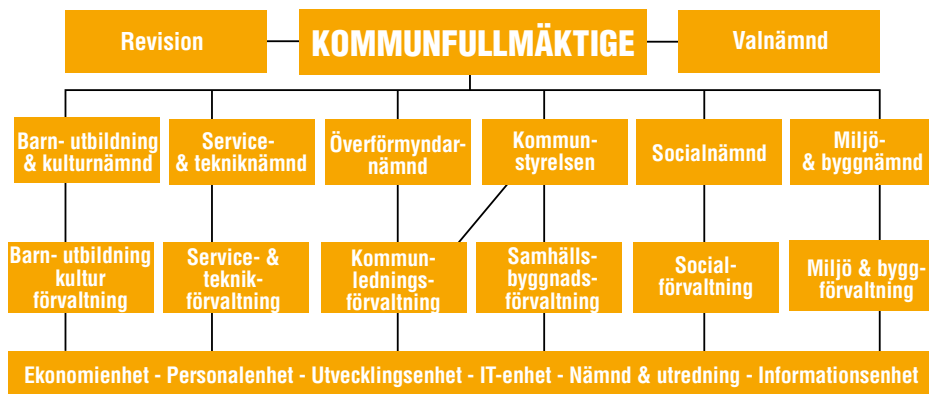
Den 1 mars tillträdde jag tjänsten som samhällsbyggnadschef. Det innebär möjligheter att kombinera både det kommunövergripande och förvaltningsspecifika ansvaret för samhällsomvandlingen. Ett lika utmanande som inspirerande uppdrag.

Tack för gott samarbete

I rollen som kommunchef har jag haft förmånen att träffa och skapa relationer med privatpersoner, företag och myndigheter. En del av dessa kommer jag att upprätthålla och till de övriga vill jag rikta ett stort tack för ett gott och givande samarbete genom åren.

Lennart Johansson,
Samhällsbyggnadschef

Kommunens organisation i helhet



Sammanträden januari - mars 2016

Nämnd	Stopp	Dag	Tid	Plats
Kommunfullmäktige		11 apr	10.00	Folkets Hus
		23 maj	10.00	
		20 jun	10.00	
Kommunstyrelsen		29 mar	10.00	Kommunhuset
		9 maj	10.00	
		7 jun	10.00	
Service- och teknikenämnd		19 apr	09.15	Kommunhuset
		17 maj	09.15	
		16 jun	09.15	
Miljö- och byggnämnd		21 apr	08.30	Kommunhuset
		26 maj	08.30	
		16 jun	08.30	
Barn- utbildning och kulturnämnd		19 apr	10.00	Kommunhuset
		14 jun	10.00	
Socialnämnd		19 apr	10.00	Kommunhuset
		2 jun	10.00	
Överförmyndarnämnd		26 maj	09.00	Kommunhuset

I detta nummer

Service- och teknikförvaltningen, sid	4
Nyanställda, sid	5
Årets Verksamhet, sid	6
Avtackningsfest, sid	7
Medborgarfrågan, sid	8
Hannes Grym på väg mot toppen, sid	8
Stipendiater, sid	9
Samhällsomvandlingen, sid	10-12
Gällivare i sociala medier, sid	12
Underverket, sid	13

Arbete med ensamkommande, sid ..14-15	
Samhällets utsmyckning, sid	16
Bilden berättar, sid	17
Biblioteket efterlyser, sid	17
Polarvinternatten, sid	18-19
Gubbe Tö & Gumma Snö, sid	20
Malmbergets Teater, sid	21
Ballongfeber, sid	22
Öppetider, sid	23
Dundret Runt lyfter, sid	23
Kommande evenemang, sid	24
Kryssvinnare, sid	24

Fakta

www.gellivare.se



GEOGRAFI

- 100 km norr om polcirkeln
- 16 000 kvadratkilometer
- 359 m över havet
- 18 123 invånare 2015-12-31

LANDSBYGD

- 36 byar med aktiva Landsbygdsviljor

POLITIK

41 ledamöter i kommunfullmäktige
 19 kvinnliga ledamöter
 22 manliga ledamöter
 17 s - 7 v - 7 m - 4 mp - 2 ns - 2 mav - 2 sd

Kommunen i siffror 2015

- 1461 tillsvidareanställda
- 1,5 miljarder i omsättning

NETTOKOSTNADER (i milj kr)

Kommunfullmäktige m.fl:	4,3
Kommunstyrelsen:	80,1
Miljö- och byggnämnden:	2,7
LKF/Gällivare kommun	91,0
Service- och teknik, skatte*	101,8
Barn- Utbilning och kulturnämnden:	291,1
Socialnämnd	461,3
Av- och nedskrivningar:	46,9
Totalt:	1 079

*) Exkl affärsverksamhet

KOMMUNALA BOLAG

Helägda	TOP bostäder AB Gällivare Energi AB
Delägda	Matlaget i Gällivare AB Malmfältens Kraftverk AB
Övriga	Expandum Inlandsbanan Folkets Husföreningar Lule älvdal Kalix älvdal Råne älvdal IT Norrbotten AB Leader Polaris Länstrafiken m fl

Gällivare kommun, Tfn 0970-818 000 vx
 Postadress: Gällivare kommun, 982 81 Gällivare
 Besöksadress: Tingshusgatan 8-10
 E-postadress: post@gallivare.se
 Hemsida: www.gellivare.se
 Ansvarig utgivare: Lennart Johansson
 Redaktör: Anders Åhl
 Grafisk form: Ulla Vikman
 Textproduktion: Mikaela Östebro, Anders Åhl.
 Omslag: Luftballonger på väg att lyfta.
 Foto: Daniel Olausson där ej annat anges.
 Tryck: Lule Grafiska, Luleå



Satsningar på Gällivares friluftsliv ger framgångar

Tre bryggor har anlagts intill Nuolajärvi för att tillgängliggöra platsen även för personer med funktionsnedsättning.

Gällivare klättrar på rankingen bland Sveriges 290 kommuner vad gäller satsningar på friluftslivet. Från blygsamma placeringar under tidsperioden 2010-14 har kommunen klättrat rejält under 2015 och rankas nu på plats 30 i landet och på tredje plats i Norrbotten. Gällivare placerar sig dessutom på prispallen i kategorin "årets förbättrare" där kommunen knep en andra plats.

Bakom framgången finns en medveten satsning på att lyfta fram friluftslivet i Gällivare kommun.

- Några saker som har legat till grund för avancemanget är satsningarna på tätortsnära åtgärder. Det handlar om förbättringar och tillgänglighetsanpassningar av Friluftsstigen längs Vassara älv och bättre tillgänglighet i Sandviken. Ett annat exempel är bildandet av "Friluftsrådet" där kommunen, Dundret och ideella föreningar tillsammans med den drivande motorn Länsstyrelsen arbetar med en gemensam satsning på naturreservatet Dundret. Det handlar om upprustning och ökad tillgänglighet, säger Britt-Marie Viklund, ordförande service- och tekniknämnden.



Det händer mycket inom friluftslivet. Regeringen har beslutat om mål för friluftslivspolitik, naturturismen stärks allt mer och människors engagemang för friluftslivet är starkt. Landets kommuner har en nyckelroll i att utveckla detta område och arbetar aktivt med friluftslivet till nytta och nöje för befolkningens välbefinnande och naturkontakt. Detta arbete vill Naturvårdsverket stimulera. Därför genomför de en undersökning av kommunernas arbete och delar ut pris till Sveriges friluftskommun och Årets förbättrare.

Appen för felanmälan Gällivare kommun

Så här gör du för att ladda ner vår app till din smartphone/iphone eller Android/iphone.

1. Klicka på ikonen Play butik/ App store på din telefon
2. I sökfältet högst upp skriver du in: felanmälan Gällivarekommun
3. Så här ser appen för felanmälan ut:
4. Ladda ner appen till din telefon, den är gratis
5. Nu kan du göra dina felanmälningar snabbt och enkelt.



Du kan även göra din felanmälan på vår hemsida:
www.gellivare.se/felanmalan
eller ringa vårt telefonnummer för felanmälan: 0970-818 213



Nya medarbetare nov - dec 2015

- Maria Ryngmark , förskolechef
- Elisabeth Jannok, hörselpedagog
- Henrik Holmgren, rektor
- Anna Uvelöv, pedagog
- Marta Karlsson, lärare textilslöjd
- Agneta Nilsson Vaara, projektledare
- Mikael Eliasson, projektledare
- Anders Ömalm, projektledare
- Hannah Edenbrink Andersson, projektadministratör
- Marie Ridderström, boendestödare
- Lotta Ottebrand, vårdbiträde
- Päivi Kääriä, boendestödare
- Birgitta Bolin-Lindmark, undersköterska
- Annette Viksten Åhl, avdelningschef
- Susanne Eriksson, boendestödare
- Annika Pääkkölä, boendestödare
- Rikard Apelqvist, vårdare
- Anna-Lena Larsson, sjuksköterska
- Peter Johansson, boendestödare
- Zakia Akter, undersköterska
- Helena Blomqvist, undersköterska
- Malin Tallhed, vårdbiträde
- Anna Isberg, boendestödare
- Martina Eriksson, undersköterska
- Anna Lundgren, undersköterska
- Jean Fleury Rubece, boendestödare
- Catrin Keskitalo, socialsekreterare
- Kevin Kontio, boendestödare
- Johanna Eriksson, personlig assistent
- Kristina Törn Lind, servicearbetare
- Elisabeth Johansson, servicearbetare
- Johnny Magnusson, handledare

Just nu söker vi:

- Kommunchef
- Chef för Projekt- och samordningsavdelningen
- Chef för Teknikavdelningen
- Undersköterskor
- Semestervikarier till Socialtjänsten
- Enhetschef till Hemsjukvård

Läs mer på www.gellivare.se/Lediga_jobb

Tillförordnade chefer



Kommunledningskontoret och elevhälsan är under pågående rekrytering av kommunchef bemannade med några nya ansikten. Från vänster i bild; Mariell Kitti/tf chef för elevhälsan, Susanne Sandvärn/tf chef för BUoK-förvaltningen, Anders Åhl/tf chef kommunledningskontoret och Rolf Wennebjörk/tf kommunchef.

...och här är några fler nyanställda



Agneta Nilsson Vaara

Projektledare
Samhällsbyggnadsförvaltningen



Emma Wallin

Utvecklingssekreterare
Utvecklingsenheten
Kommunledningskontoret



Therese Isaksson

Upphandlare
Inköpsenheten
Kommunledningskontoret



Johanna Hjerpe

Handläggare
Nämnd- och utredningsenheten
Kommunledningskontoret



Mirku Korolainen

GIS-ingenjör
Samhällsbyggnadsförvaltningen



Mikaela Peltz

Verksamhetsplanerare
Barn-, utbildnings- och kulturförvaltningen



Mikael Eliasson

Projektledare
Samhällsbyggnadsförvaltningen



Ann-Louise Johansson

Personalhandläggare
Personalenheten
Kommunledningskontoret



VISA VAD NI GÅR FÖR!

Utmärkelsen Årets verksamhet inom Gällivare kommun uppmärksammar och belönar dem som arbetar särskilt bra med att utveckla och förbättra kvalitén i sin verksamhet. Syftet med Årets verksamhet är att inspirera och skapa kvalitetsutveckling inom våra olika verksamheter i kommunen för medborgarnas bästa.

Vinnarna premieras med 25 000 kr och prisutdelning under festliga former. Deltagande verksamheter uppmärksammas och lyfts fram som goda exempel i Gällivare kommuns kvalitetsarbete.

Några ord om tidigare års vinnare



2013

Gällivare flygplats

Ansvarsområde fält- och ramp. Verksamheten arbetar föredömligt och målmedvetet utifrån kvalitetsledningssystemet QOMS, som sammanfattas av juryn med följande ord:

Qualitet - Operativ styrprocess - Mycket metodiskt - Säkerhet på hög nivå



2012

SAVO

Socialt Arbeta Vård Omsorg – arbete med variation och meningsfull samsättning. Får positiv feedback från samarbetspartners, företag och kommun. Personalen arbetar kontinuerligt med marknadsföring och uppsökande verksamhet för nya uppdrag. Arbetet utförs med stor stolthet och "SAVO-kvalitet".

Kommunbladet ställde några uppföljande frågor till SAVO som var vinnare 2012.

Hur har vinsten påverkat er verksamhet/medarbetarna?

En person uttryckte att man blivit "malligare". Förhoppningsvis menar han stoltare och nöjdare över det viktiga arbetet som utförs i verksamheten och för brukarna. En positiv effekt av ansökningsprocessen var att man då fick fundera och sätta ord på allt vi gör.

Hur har ni använt "prispengarna"?

Prispengarna har gått till studiebesök för alla på SAVO och det har varit mycket uppskattat. Det har också blivit ett par restaurangluncher som för brukarna tycks än mer uppskattat.

Har verksamheten utvecklats vidare efter att ni blev utsedda till Årets Verksamhet?

Verksamheten utvecklas ständigt och det är svårt att veta vad som kommit ut av utnämningen av Årets verksamhet. Men vi har blivit mer uppmärksamma på, och bättre på, att sätta ord på det vi gör, och därmed fått större förståelse för vad som fungerar bra och kan leda till positiva effekter för brukarna och verksamheten.



2014

Kulturfestivalen

Årets verksamhet har målmedvetet och uthålligt arbetat med ständiga förbättringar. De är nytänkande, tydliga och strukturerade i sitt kvalitetsarbete. Verksamheten är en viktig del av samhällsutvecklingen på flera arenor i hela kommunen med fokus på mångfald och samverkan.

Tack för din insats!

Onsdagen den 24 februari hölls en avtackningsmiddag på Glada Kocken för de medarbetare som gick i pension under 2015.

Tillställningen startade med mingel och fotografering därefter bjöds gästerna på en utsökt trerättersmiddag.

Förrätt: Bruschetta med rökt renstek på en bädd av ruccolasallad och lättrostade pinjenötter.

Varmrätt: Helstekt svensk oxfilé med potatisgratäng

Dessert: Ljummen chokladfondant

Efter middagen hölls avtackningstal och alla pensionärer förärades med en bok, samt en blombukett. En tillställning som var mycket uppskattad av alla deltagare.



Barn-, utbildning- och kulturförvaltningen

Fr v: Elisabet Johansson, Eva Westerlund, Eva Rydström Jönsson, Anne Sofi Buhr, Britt-Marie Öberg, Marianne Nilsson, Sten Larsson, Anne Marie Henrixon, Gun Waara, Sonja Eriksson, Margareta Hansen, Lena Olofsson.



Socialförvaltningen

Fr v: Anna Greta Johansson, Elisabeth Johansson, Majlis Sundvall, Gunnel Nedergård, Lena Lindberg, Mariann Taaveniku, Gunilla Eriksson.



Kommunledningskontoret

Fr v: Mariann Jonsson, Britt-Marie Johansson Lantto, Inga-Lill Eriksson.



42 personer gick i pension 2015:

Anne-Marie Henrixon
Anita Feldenius
Anna-Greta Johansson
Lena Söderberg
Inga Lill Eriksson
Margareta Hansen
Gunilla I B-M Eriksson
Ulf Larsson Stenström
Gunnel Nedergård
Stina Sorsén
Anna-Karin Nilsson
Eva Rydström-Jönsson
Elof Ström
Lena K Helin
Sten Larsson
Kjell Larsson
Edegardeza Ilarina
Elisabet Johansson
Lena Olofsson
Lena A-C Lindberg
Ulla Sundin
Rita Poromaa
Bernt Nordgren
Kerstin Utsi
Birgit E E Abrahamsson
Ann-Christine Åhl
Gunbritt Waara
Majlis Sundvall
Tommy Siverhall
Marianne Nilsson
Håkan Grönberg
Elisabeth Johansson
Britt-Marie Lantto
Doris Johansson
Sonja Eriksson
Marianne Jonsson
Kenneth Andersson
Anne-Sofi Buhr
Britt-Marie Öberg
Mariann Taaveniku
Eva S Westerlund
Yvonne Karlsson
Kristina Kalander



*På väg mot
toppen...*



Hannes Grym, lovande talang på skidgymnasiet. Foto: Nicklas Blom.



Hannes Grym är uttagen till junior-VM i Sochi där han kommer åka slalom och storslalom. Han har ett tydligt mål i sikte – han ska bli bäst i världen.

Hannes Grym går fjärde året på det alpina skidgymnasiet i Gällivare. Han kommer ursprungligen från Boden men efter flera år på orten känns Gällivare som hemmastaden.

- Jag kommer att gå ett femte år då jag åker mycket med landslaget. Skolan har gett mig friheten och möjligheten att lägga upp det så och det betyder mycket för min satsning, säger Hannes.

Gällivares skidgymnasium är Sveriges nordligaste med en alpin linje. Ungdomar från hela landet flyttar till Gällivare för att utveckla sin skidåkning. Här finns bra förutsättningar där närheten och samarbetet med Dundret betyder mycket.

I Gällivare kan man vanligtvis åka skidor på Dundret med toppförhållanden mellan 25 oktober till 15 maj. Det betyder att skidgymnasiet har den längsta säsongen på hemmaplan i hela landet. Skolan har ett flexibelt upplägg så att eleverna inte ska behöva kompromissa med sin idrottssatsning. Den alpina linjen har 22 elever och fyra tränare. Anton Salminen är en av dem.

- Vi har de bästa träningsmöjligheterna i landet och målet är att skapa bra förutsättningar så vi kan ge eleverna en bra utveckling som stödjer en satsning mot ett OS-guld, avslutar Anton Salminen.

Hur ska du fira påsk?

Christine Boklöv, Gällivare

- Jag ska spendera helgen i min stuga i Killinge och hoppas på fint väder så vi kan vara ute mycket.



Michael Martinsson, Gällivare

- Jag ska ta fram Porschen om det är väder för det och då ska jag ut och glida lite.



Kerstin Ämtér, Nilivaara

- Då ska jag umgås med min familj och jag hoppas på bra väder så vi kan vara ute och åka skoter och skidor.



Kashif Chohan, Gällivare

- Jag ska resa till Västerås och hälsa på mina kompisar och kanske till Gräsö där min kompis farmor har stuga.



Susann Ahnkvist, Gällivare

- Vi ska åka till stugan i fjällen och vara ute och fiska, köra skoter, åka skidor och leva allmänt friluftsliv. Om man utgår från Killinge kan man göra utflykter till Tjuonajokk och Nikkaluokta.



Birgitta Palo-Johansson, Gällivare

- Vi åker till stugan som ligger i Ullattiskogen. Vi ska vara ute med hunden och fixa i stugan och leva stugliv.



Grattis!



Peter Aasa, ägare till Quality Hotel Lapland samt Mats-Peter Åstot och Arne Negga, skaparna av torvkåtan vid Stuor Muorkke/Stora Sjöfallet mottog stipendierna i samband med kommunfullmäktiges sammanträde 8 februari. Foto: Michael Martinsson



Foto: Daniel Olausson



Foto: Mats Lundgren

Quality Hotel Lapland - Årets byggnad

Miljö- och byggnämnden i Gällivare har tilldelat priset som Årets byggnad till Quality Hotel Lapland.

Motiveringen lyder:

"Med känsla för material, detaljer, praktiska planlösningar och helhet med modern arkitektur och säregna gestaltning på samma gång som både sticker ut och anpassar sig in i omgivningen. En arkitektonisk bedrift!"

Priset tilldelas den som på ett enastående sätt har visat vara en förebild genom byggnad / renovering av byggnad, utomhusmiljö i en god arkitektonisk anda och/eller på ett miljömässigt och energisnålt sätt.

Gällivare kommuns miljöstipendium

Miljöstipendiet för 2015 tilldelades skaparna till torvkåtan intill Naturum Laponia vid Stora Sjöfallet, Mats-Peter Åstot och Arne Negga.

Motiveringen lyder;

"Torvkåtan vid Naturum Laponia är ett exempel på en byggnadsteknik som har gått i arv genom generationer. Björkstammar, näver och torv från närområdet har använts för att bygga en bostad som är perfekt anpassad för klimatet här uppe. När kåtan inte längre används tar naturen tillbaka den och lämnar bara spår som de mest uppmärksamma kan se. Mats-Peter Åstots kåta på Viedásnjárgga vid Stuor Muorkke/Stora Sjöfallet är ett exempel på hur traditionellt och miljövänligt byggande kan anpassas till nutid."

TOP och LKAB bygger i Gällivare



TOP och LKAB bygger 22 nya lägenheter på Strömgatan i Gällivare. Skissbilden är placerad på ungefärlig plats i området på bilden.

TOP bostäder och LKAB startar nu upp ett pilotprojekt på kvarteret Dansaren i Gällivare. Detta är en del av ersättning för avveckling av TOP bostäders bestånd på 36 lägenheter på Torget i Malmberget.

TOP bostäder och LKAB ska nu bygga 22 nya lägenheter med tillhörande carportar på kvarteret Dansaren. Det blir till största del tvåor och treor i det nya huset på Strömgatan i centrala Gällivare.

Detaljplanen har vunnit laga kraft och byggstarten är till sommaren med beräknad inflyttning sommaren 2017. I januari presenterade LKAB de ersättningsprinciper som kommer att gälla framöver. Hyresgäster som inte äger en fastighet blir ersatta med trappning av hyran. Hyrestrappningen börjar med nuvarande hyra första året och trappas sedan upp i sju år.

- Det här blir ett första pilotprojekt kopplat till de ersättningsprinciper LKAB nyligen presenterade. Det går att komma fram fortare än vi tänkt oss och spaden är i backen redan till sommaren, säger Stig Eriksson, ordförande, TOP bostäder.



- Lite längre fram kommer vi presentera nästa projekt för på något sätt ska det som ska avvecklas i Malmberget återinföras i Gällivare, säger Esa Norojärvi, VD, TOP bostäder.



LKAB kommer att vara byggherre och upphandlar entreprenör för bygget.

Aktuella byggprojekt

Det är ett stort antal byggprojekt och markköp på gång. Framtid Gällivare berättar mer om några av dem.

I år byggs nya lägenheter på Forsgårdsområdet. BoKlok bygger ca 35 av totalt 100 nya lägenheter. Ett markanvisningsavtal ska upprättas med Nåiden som kommer att bygga 50-60 lägenheter i samma område. BoKlok är dessutom intresserade av att bygga fler bostäder i Gällivare där kommunparkeringen är en av de tilltänkta platserna.

Detaljplanen för södra Repisvaara antogs av kommunfullmäktige i februari. Området planläggs i två etapper där den första innefattar upp till 380 bostäder av olika typer. Totalt planeras det för cirka 600 bostäder i området. Detaljplanen för etapp två är påbörjad. Dessutom pågår ett arbete tillsammans med LKAB där man tittar på utformning av Repisvaara nordost samt nordväst.

Attract - attraktiva, hållbara livsmiljöer i kallt klimat, är ett forskningsprojekt som drivs av LTU i samverkan mellan företag, Gällivare och Kiruna kommun. Ett markanvisningsavtal tas nu fram för att TN Bygg & Fastighets AB ska kunna bygga ett lågenergihus utifrån ett nytt modulanpassat byggsystem. Totalt handlar det om nio till tolv lägenheter.

Arbetet med att ta fram en detaljplan för bostadsbyggande på Borgargatan nedanför Församlingshemmet är påbörjat. Markanvisningsavtal är skrivet med TN Bygg.

Klartecken för Eurominings byggprojekt på Bryggeri-backen.

Kommunen för diskussioner med ett flertal exploatörer som visat intresse för att bygga bostäder i Gällivare.

Uppstart för Gällivares nya skola – Kunskapshuset

Arbetet med en ny skola i Gällivare centrum är nu igång. Byggnaden ska inrymma kommunens gymnasieskola och lärcentra för vuxnas lärande. Beräknad inflyttning är höstterminen 2019 om allt går som planerat.

I september 2014 beslutade kommunfullmäktige att anta programmet för verksamhetslokaler i centrala Gällivare vad gäller ett kunskapshus samt sport- och kulturhus. Kunskapshuset samlar gymnasieutbildningar och lärcentra för vuxnas lärande, med alla utbildningsnivåer från lärvux till högskola i en toppmodern anläggning.

Den centrala placeringen av lokalerna konkretiserar visionen om ett mer levande centrum under både dag- och kvällstid. Förslaget skapar även många mötesplatser för olika grupper och intressen. Dessutom bidrar placeringen till att lokaler kan samnyttjas, vilket genererar driftfördelar. Flexibilitet ska därför prägla Kunskapshusets utformning så att lokaler enkelt och till små kostnader kan ändra användningsområde.

- Det har varit en bred medborgardialog kring placeringen av Kunskapshuset. Placeringen gör att vi kan bygga ett attraktivt centrum med mer liv och rörelse. Nu kommer vi äntligen igång med nästa skede och det känns spännande. I denna fas har man en bred delaktighet

Skolan ska byggas på parkeringsytan vid MDs grill och Centralskolan.

av de som ska använda lokalerna och det är otroligt viktigt, säger Jeanette Wäppling, kommunalråd.

- Kunskapshuset är inte bara viktigt för att skapa liv i vårt nya centrum utan det visar också hur samhället uppgraderar skola och kunskaper genom att placera Kunskapshuset mitt i staden, säger Lars Alriksson, kommunalråd.

Under våren ska det tas fram lokalprogram och skisser i samarbete mellan skolledning, pedagoger, elever, fackliga företrädare samt Liljewall arkitekter och MAF arkitektkontor. Till sommaren ska programarbetet vara klart. Parallellt

kommer även en ny detaljplan tas fram. Därefter påbörjas arbetet med projektering och upphandling av entreprenör. Inflyttning är beräknad till höstterminen 2019 om allt går som planerat.

- Vi är mycket glada och stolta över att få vara med och rita det nya Kunskapshuset, som har stora förutsättningar att bli ett fantastiskt projekt – en arktisk skola i världsklass! Vi tror att det nya Kunskapshuset kommer att utveckla centrum i en väldigt positiv riktning, säger Harald Gamrell från Liljewall arkitekter.

Detaljplanen för isarenan har antagits av kommunfullmäktige men överklagades därefter. Länsstyrelsen har haft upp ärendet och upphävt kommunens beslut. Kommunstyrelsen har nu beslutat att planhandlingarna ska förtydligas och att detaljplaneprocessen ska göras om. Förhoppningen är att bygget kommer igång så snart som möjligt.

Ett programarbete för Sjöparkens parkområde har påbörjats.

Förslag på placeringar och storlek på en ny friidrottsarena har tagits fram och beslut förväntas under året.

Förslag på ny placering av 30 kulturhus från Malmerget har tagits fram. Detaljplanearbetet för ett område i västra Koskullskulle har påbörjats. I en andra etapp utreds förättningsmöjligheter i centrum där man tittar på en möjlig placering av kulturhus.

Lovikka Möbelfabrik har förvärvat en centralt belägen tomt i Gällivare. Där planeras det för bostadsbyggande.

Arbete med att ta fram en detaljplan för del av Silfwerbrandshöjden är påbörjat. Markanvisningsavtal är skrivet med SA Englund AB och MAF arkitekter. Tanken är att det blir åtta parhus som smälter in i befintlig bostadsmiljö.

Det pågår förhandlingar om köp av marken på den så kallade Sveiatomten i korsningen av Vinbärsvägen och Messhedsvägen. En utvecklingsplan för området är under framtagande.

Granngårdstomten är förvärvat och ett programarbete på hur den ska användas ska tas fram.

Ersättningsboende för Lövbegas äldreböende ska byggas. Förslag på ny placering i Gällivare arbetas nu fram.

Detaljplan för en ny förskola öster om Tallbackaskolan har påbörjats.

Landstinget har för avsikt att flytta helikopterbasen från Vassara till flygplatsen vilket kommer möjliggöra för byggnation i området. Kommunen förbereder inför detta med en utvecklingsplan för området.

Dessutom pågår det förhandlingar om köp av mark på fler platser i samhället.

Strandvillan och Forsgläntan

Bygget av Gällivares nya boende för socialt stöd, Strandvillan, samt vård- och omsorgsboendet, Forsgläntan, har kommit en bra bit på väg. Inflyttning är planerad till oktober 2016 respektive mars 2017.

Forsgårdsområdet intill Vassara älv börjar nu ta form där ett nytt boende för socialt stöd, vård- och omsorgsboende, samt upp till 100 nya bostäder ska inrymmas. BoKlok kommer att bygga ca 35 bostadsrättslägenheter som beräknas vara klara för inflyttning i början på 2017. Dessutom ska ett markanvisningsavtal upprättas med Nåiden som kommer att bygga 50-60 lägenheter i samma område.

Strandvillan

Strandvillan som ersätter Älvbacka och Holkens boende kommer att inrymma 14 lägenheter i markplan, varav två blir handikappanpassade. Det kommer också att finnas gemensamma utrymmen där de boende kan laga mat tillsammans eller bara koppla av och umgås. Just nu slutförs arbeten med att få byggnaden tät så det invändiga arbetet kan påbörjas. Inflyttning är planerad till oktober 2016.

Forsgläntan

Det invändiga arbetet i full gång i vad som ska bli ett nytt vård- och omsorgsboende. Största delen av byggnaden som fått namnet Forsgläntan är nu uppvärmd och lägenheterna på plan två börjar ta form. Utvändigt kvarstår en del arbeten med tak och fönster. Inflyttning är planerad till mars 2017.



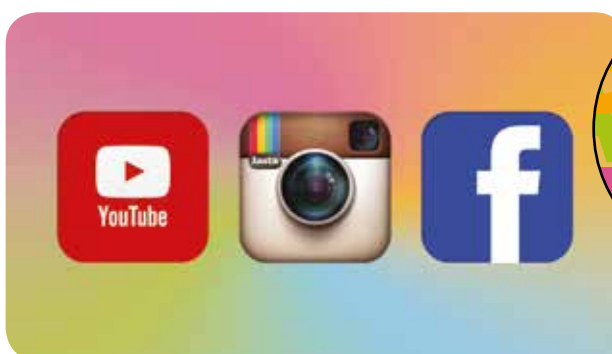
Forsgläntans fasad mot norr. Utvändigt kvarstår täckning av takfot och arbeten runt fönster. Invändigt börjar lägenheterna ta form på plan två.



Vy över Strandvillan från nordväst. Mitt i bild skimtar entrén. Utvändigt slutförs arbeten med att få huset tätt så invändiga arbeten kan påbörjas.

Gällivare i sociala medier

Följ Gällivare kommun i sociala medier, vi finns på YouTube [youtube.com/user/GellivareKommun](https://www.youtube.com/user/GellivareKommun), Instagram [@nyagallivare](https://www.instagram.com/nyagallivare) och gilla Gällivare på Facebook [facebook.com/gellivare.se](https://www.facebook.com/gellivare.se)



UNDERVERKET

HJÄLPER MÄNNISKOR ATT INTEGRERA OCH INTEGRERAS

Företagsbolaget, med verksamheterna Face of Gällivare och IN Gällivare, har under flera år varit involverade i olika typer av integrerande aktiviteter. Tillsammans har de startat projektet Underverket som ska arbeta för att människor som är nya i Gällivare snabbt ska kunna komma in i och bli en del av samhället.

Grundtanken med Underverket är att människor som bor i Gällivare ska få vara delaktiga i samhället, kunna utvecklas som individer och samhällsmedborgare, ingå i nätverk och bidra till utveckling. Underverket kommer att hjälpa Gällivarebor att integrera och våra nya Gällivarebor att integreras. Det behövs hjälp från båda håll menar initiativtagaren Mia Edin.

- Det finns stora utvecklingsmöjligheter inom området och det är en viktig del att ta ansvar för om vi ska kunna fortsätta utveckla vår kommun långsiktigt. Tack vare vårt breda kontaktnät och samarbete med övriga aktörer inom området har vi som målsättning att bli bäst i landet på verklig integration, säger Mia Edin, Face of Gällivare.

Arbetet fokuseras på att skapa integrerande och nätverksskapande aktiviteter där nyinflyttade Gällivarebor kommer in i de befintliga, lokala nätverken.

Mat och prat

Ett exempel på en aktivitet som anordnas av Underverket är "Mat och prat". Det här är chansen för alla som vill dela med sig av sina matlagningskunskaper, lära sig om andra matkulturer och samtidigt få möjligheten att träffa nya människor som delar intresset för mat. Vid varje tillfälle lagas det mat från en ny kultur.



"Jag tänker att en verksamhet som Underverket är en självklarhet om vi ska uppnå verklig, bred integration i samhället. Som nykomling är det svårt att hitta naturliga ingångar i samhället och det måste vi ta ansvar för. Det gör vi genom att Underverket blir ingången till det sociala nätverket; som ger möjlighet att träffa människor från alla möjliga kulturer, i alla olika åldrar och som alla har en sak gemensamt, viljan att lära känna nya människor.

Hur ska vi bli ett mer sammanhängande samhälle? Hur ska vi kunna förena vi och de till ett oss? Det är svåra frågor att ställas inför men jag tror att Underverket är början till svaren."

Moa Runnman-Bäckström, projektledare

Kontakta projektledare

Moa Runnman-Bäckström för mer information.
Mobil: 070-295 32 50, moa@underverketgallivare.se
Läs mer på Underverkets hemsida
faceofgallivare.se/underverket



Gällivare Vintermarknad

18-20 mars

Ensamkommande barn i Gällivare kommun

Gällivare kommun tar emot ensamkommande barn enligt en överenskommelse med Migrationsverket. Dessa barn och ungdomar kommer vanligtvis från Afghanistan och placeras oftast i ett familjehem eller i ett så kallat HVB-boenden (Hem för Vård eller Boende).

Ett ensamkommande barn som kommer till Sverige är ett barn under 18 år utan båda sina föräldrar, eller någon annan vuxen anhörig. I Gällivare kommun finns tre boenden för ensamkommande och ett fjärde ska startas upp inom kort. Totalt är det 25 ungdomar på kommunens boenden i dagsläget.

- En vanlig dag kliver vi upp, går till skolan, kommer hem och lagar mat. Flera av oss tränar till exempel fotboll eller går till ett gym. Sedan är det dags att sova, säger Ahmad, 15 år, som kommer från Afghanistan.

- Det är ett jätteroligt jobb men självklart är det tufft ibland. Det är glada och härliga grabbar men om jag försöker tänka mig in i deras situation... Ja, tänk om mitt eget barn var i ett annat land utan anhöriga. Det vore fruktansvärt, säger Anna-Lena Nilsson som arbetar som boendestödare.

Att få kontakt med hemlandet och familjen är självklart inte alltid lätt men några av dem har kontakt med sina nära och kära via Skype. När någon får tag på sina anhöriga sina är ett häftigt ögonblick att vara med om, berättar Anna-Lena.

Ungdomarna går i kommunens skolor i olika årskurser beroende på hur långt de har kommit i sina studier och i introduktionen till svenska språket.

- De lär sig svenska väldigt snabbt. De flesta har helt andra bokstäver i sitt alfabet och läser från höger till vänster så det är imponerande hur fort det går, säger Anna-Lena.



Ahmad visar sitt rum.

Fritidsaktiviteter är något som visat sig särskilt viktigt. Inom fotbollen har några fått faddrar som ett extra stöd vilket fungerat bra. Andra går till gymmet, spelar gitarr, tränar brottning eller boxning. Under helgerna när det inte är lika många aktiviteter kan det lätt bli långtråkigt förklarar verksamhetsledaren Linda Nilsson som får medhåll av ungdomarna.

- Ja, det är tråkigt på helgerna. Det är en liten stad där det inte händer så mycket för ungdomar. På vintern är det kallt och på sommaren jagar vi mygg. Men det är tryggt här och nu satsar jag på att få bra betyg i skolan, säger Suhrab, 16 år, som kom från Afghanistan för ett år sedan.



Suhrab tycker att helgerna blir långtråkiga i en liten stad och när det är kallt ute.

- Jag håller med men jag trivs här, säger Mohammad som är 14 år och kommer från Afghanistan.

- Var inte rädd att ta kontakt med de här barnen, de är jättetrevliga och fina pojkar, säger Linda.

- De har bara varandra och oss i personalen men saknar familj, släkt och vänner, förklarar Anna-Lena.

Föreningar och privatpersoner kan hjälpa till

Föreningar och privatpersoner som vill erbjuda aktiviteter till ensamkommande barn och ungdomar är välkomna att kontakta respektive enhetschef på boendena på telefon 0970-818 000 eller via mejl på integration@gallivare.se.

Ensamkommande barn ska få stöd av den kommun de kommer till. Migrationsverket hjälper dem att registrera sin asylsökning och kommunerna ansvarar för boende, omsorg och skola samt att utse en god man åt barnet. Ansvaret gäller både asylsökande barn och de barn som fått uppehållstillstånd i Sverige. De kommuner som tecknar överenskommelser med Migrationsverket för särskilda ersättningar för detta.

Inte sedan andra världskriget har så många människor varit på flykt i världen. Detta innebär att Sverige och Gällivare även framöver kommer att ta emot personer som antingen söker skydd eller fått sin asylsökning beviljad med uppehållstillstånd.



Mohammad från Afghanistan trivs bra i Gällivare.

Alla har varsitt rum som är trevligt inredda.



Foto på detta uppslag: Ulla Vikman



Mardan från Afghanistan och Salaad från Somalia lär sig svenska snabbt.

Fakta från Migrationsverket

Familjehem

- Behovet av familjehem är stort och antalet ungdomar som behöver komma till ett familjehem ökar hela tiden, bland annat med anledning av flyktingsituationen. Som familjehem behöver man ha tid och engagemang för andra människor. Man behöver ha förståelse för barn och unga. Ett bra familjehem är vanliga människor som är trygga och nöjda med sin egen livssituation.

Särskilt förordnad vårdnadshavare

- Alla barn i Sverige ska ha en vårdnadshavare. Ensamkommande barn som har fått permanent uppehållstillstånd behöver en särskilt förordnad vårdnadshavare.

God man

- Godmanskap är ett uppdrag som innebär att den gode mannen utför uppgifter för någons räkning. Uppdraget är viktigt eftersom tanken med det är att alla i Sverige ska få lika rätt oavsett förmåga. Den som har fått en god man eller förvaltare kallas huvudman.

Läs mer på kommunens integrationssidor på gallivare.se.

Samhällets utsmyckning

Att granen står där mitt på torget inför julhelgerna och lyser upp tillvaron är kommunens gata/parkavdelnings förtjänst. Långt innan den är på plats startar Tuula Karlsson, Lars Enryd, Sven-Ivar Wallgren, Carina Larsson, John Törn Lind, Rolf Rantapää, Jimmy Öjetun, Alf Ström och Dalir Khader förberedelserna. En passande gran ska hittas, hämtas och inte minst komma på plats med hjälp av räddningstjänsten.

- I år var det Tuula Karlsson som hittade granen på kommunens mark. Vissa år har vi fått träd från andra fastighetsägare. När det sedan är dags för julgransplundring kapas den i bitar och görs till ved på Kavaheden. Vissa år har den blivit flis och levererats till värmeverket. Vi försöker alltid se till att vi tar tillvara resterna på ett miljövänligt sätt, säger Frank Öqvist, driftledare på gata/parkavdelningen.

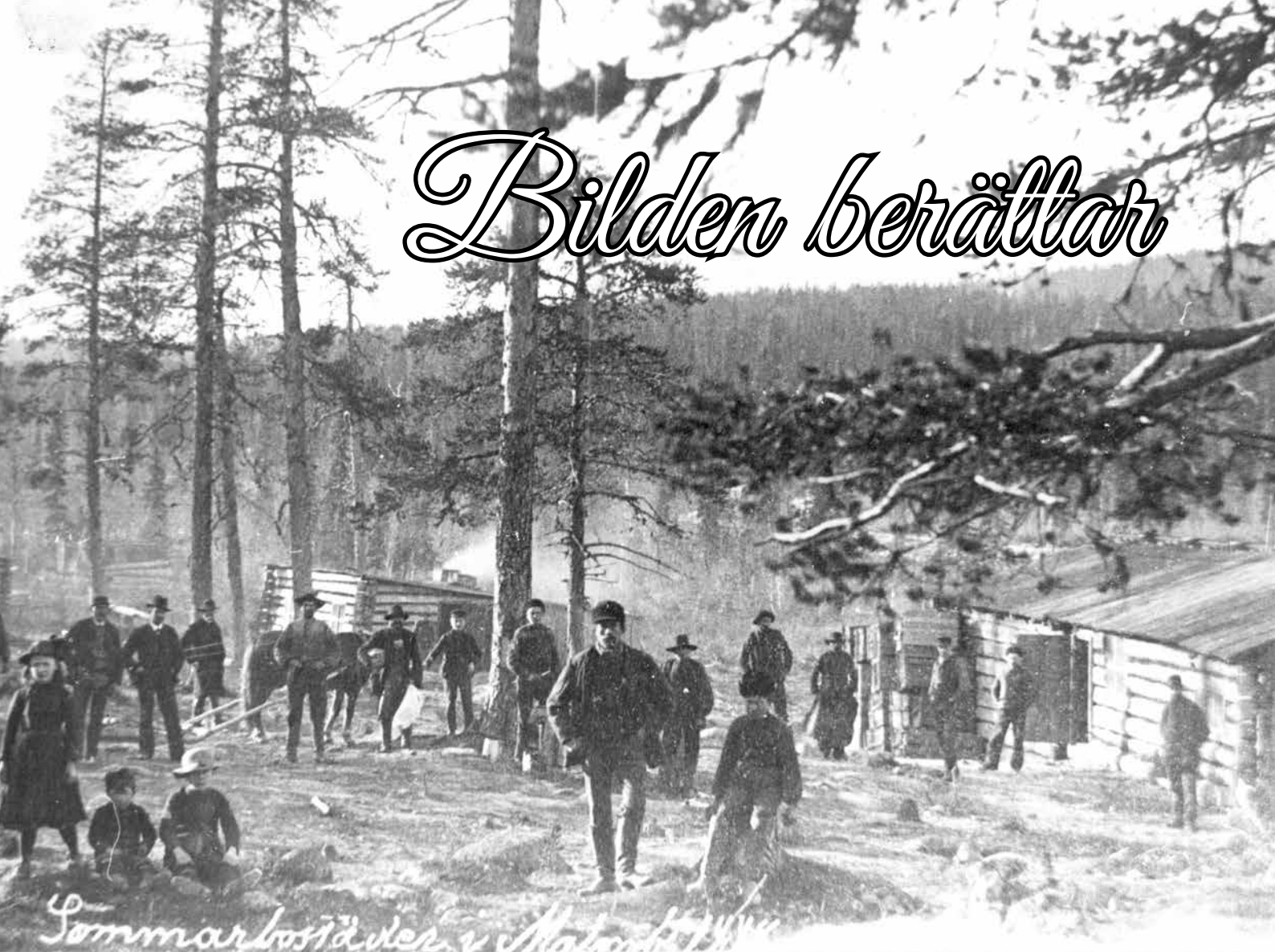
- Vi jobbar även med övriga utsmyckningar under året. Rondellerna planteras, trädalléerna ses över, centrum och gatustråk städas och blomsterarrangemang placeras ut. Apropå städa så är Dalir Kahder en välkänd profil i stadsbilden. Han sopar, sandar och håller snyggt och rent under alla tider på året, avslutar Frank.



Fr v: Sven-Ivar Wallgren, Lars Enryd, Dalir Khader och Alf Ström.



Bilden berättar



Denna bild togs sommaren 1888 och var den första av "sommarbostäder i Malmberget", som den okända fotografen skrev på glasplåten. Bilden är från området mellan nuvarande Gunillaskolan och Centralskolan i Malmberget.

Det engelska gruvbolaget ville visa upp Sveriges Klondyke och hade samlat ihop

gruvarbetare i olika åldrar. På bilden finns även några barn som ser in i kameran. Barnarbete var tillåtet i gruvan och pojklag arbetade med att sopa gator och göra rent i vedbodar. En annan uppgift var att skilja skrot (gråberg) från malm.

Bolaget hade byggt järnvägen från Boden och öppnat den första gruvan i Malmberget. Den 12 mars 1888 avgick det första malmtåget från Malmberget. Detta som en hyllning till den engelska

drottningen Victoria på hennes namnsdag.

Sommarbostäderna blev senare förrådsbyggnader för proviant till gruvarbetarna. Bostadsbristen var stor och i rasande fart byggdes hus av dynamitbräder och enkla jordkojor. Tusentals personer kom till Malmberget för gruvbolaget betalade bra för arbetskraften. Den nya tiden kom till Malmberget och en intensiv planering för det nya samhället tog sin början.

Efterlysning



För 120 år sedan, sommaren 1896, hade arbetarföreningen ett möte i Finnjakobs bastu. Där bestämdes att uppföra ett bibliotek. Under kommande sommar och höst uppmärksammas detta med olika arrangemang i kommunen.

Malmbergets bibliotek efterlyser personliga berättelser och minnen, gärna fotografier, till sin utställning. Välkommen med ditt bidrag till något av våra bibliotek. Kontaktperson: Liselotte Lagnestig, tfn 0970-818 165.

Då Malmbergets bibliotek kom till.

Då jag avlyssnade herr Rolius föreläsning i Radion och han nämnde alla de kulturvärden som arbetarna skapat i de båda samhällena Malmberget och Kiruna, och därvid nämnde bibliotekens stora betydelse, kan det ha sitt givna intresse att något beröra hur och på vad sätt Malmbergets bibliotek kom

Under den första tiden, närma-
ar, fanns det ingen egentlig äg-
biblioteket. Böckerna voro skän-
enskilda personer och förvalt-
handhades av en bland givarna
GÅLLIVARE
öre pr vecka och band.
Då arbetarekommunen bildad
och sedan den stabiliserats och
centralorganisation för ar-



POLAR VINTER NATTEN GÄLLIVARE

29-31 januari firades Polarvinternatten i Gällivare. Barn-, utbildning- och kulturförvaltningen stod för arrangemanget i samarbete med Sole Event. I år firades polarvintern i en utökad version där det bjöds på kultur i olika former, puls och vinterglädje under hela helgen.

Helgen inleddes med barnaktiviteter på torget. Gubbe Snö och Gumma Tö fanns på plats för att leka med barnen och Draken kom på besök.



Gubbe Tö & Gumman Snö roande med sång och sagor. Draken kom också på besök.



Allessandra Bossa från Italien gav en konsert i Gällivare kyrka med pianomusik i olika skepnader.



Värmande eldar behövdes i den bistra kylan på Vassaratorget.



Under helgen bjöds det på kyrkokonserter, nostalgipub, jazzafton, rockkonsert, utställning, författarträff, afternoon tea och mycket mer. Det blev en nostalgitripp när Club Watusi återupptod i Folkets Hus i nuvarande Notstalgicaféets lokaler. Harry Brännström och Håkan "Målle" Vestling fick besökarna att minnas Gällivares ungdomars musik som det lät för 50 år sedan.

Urban Isaksson, kulturskolan, var nöjd med årets arrangemang och uppslutningen.

- Polarvinternatten har ett brett utbud som riktar sig till alla åldrar. Vi hoppas på en fortsättning nästa år igen, säger Urban.



På bilden ser vi "Målle" och Christer Holmqvist spontanlira under kvällen.



Sara Parkman och Samantha Ohlanders spelade humoristisk och feministisk folkmusik på museet.



Jazzafton med sångerskan Monica Borrfors tillsammans med Gösta Nilsson Trio samt Fredrik Lindborg underhöll på Quality Hotel.

Gubbe Snö & Gumma



T!



Under vintern har Gubbe Tö och Gumma Snö funnits på torget till alla barns glädje. Där har de lekt, haft skoj och bjudit barnen på varm dryck. De glada och nyfikna filurerna som givetvis älskar snö hoppas vi återse nästa vinter igen.

Gubbe Tö och Gumma Snö är ett riktigt radarpar som skojar och leker, men som också lyssnar till barnens många berättelser om smått och stort i deras vardag.

- De lite större barnen blir helt lyriska av skoj och lek. De älskar det. De mindre barnen, eller de som är lite blyga, verkar tycka det är roligt att få prata lite. De brukar berätta om dagis, hur de stavar sitt namn eller vem som är deras bästa kompis, säger Agnes Nilsson, Sole Event.

Agnes berättar vidare att när de jobbar går de verkligen in i rollen som Tö och Snö och uppmärksammar saker och ting som man som privatperson kanske inte hade märkt lika lätt. Självkärligt till barnens och säkert många föräldrars glädje.

- Det händer lite då och då att barn ute på stan tappar bort sina föräldrar. Föräldrarna har ju allt som oftast helt koll på var barnen är, men när de inte ser pappa eller mamma blir de lätt ledsna och ängsliga. Det är så roligt att kunna hjälpa dem, avslutar Agnes.

- Det är viktigt för Gällivare att det händer saker i centrum, särskilt sådant som visar att vi är en attraktiv vinterort. Därför stöttar kommunen olika vinteraktiviteter som Gubbe Tö & Gumma Snö och Polarvinternatten, säger Gällivare kommuns utvecklingschef Andreas Hinzer.

Malmbergets Teater

Malmbergets teaters 28:e revy "Äntligen händer det - kanske?" var i år "hemma" igen på Blå forell och drog åter storpublik. Totalt cirka 1 100 i publiken fick i år se en revy med allt från Aaros nya miljarder till Gällivares samhällsomvandling till laxfrossan i Hakkas!



Fr. v: Maj Norberg, Rasmus Holmgren, Evelina Nilsson, Lotta Sigelind, Tomas Junkka, Ulla Jönsson, Kristina Ahlman, Ida Mattsson, Nina Eriksson, Jonatan Nilsson, Michel Aburjeili.



Fr. v: Ulla Jönsson, Tomas Junkka, Maj Norberg.



Fr. v: Jonatan Nilsson, Kristina Ahlman, Ida Mattsson, Lotta Sigelind, Nina Eriksson.

Michel Aburjeili.



Fr. v: Jonatan Nilsson, Evelina Nilsson.



Fr. v: Pauli Rautaniemi, Jonatan Nilsson, Maj Norberg, Daniel Lehmusaari.



Ton Kurvers är passionerad pilot och grundare till Arctic Balloon Adventure. Ton bor i Holland men flyger över hela världen. År efter år återvänder han till Gällivare för att tillsammans med Sole Event bjuda på en föreställning och upplevelse utöver det vanliga.

Samarbete på högsta nivå

Sedan 1978 har Ton Kurvers flugit för Greenpeace, senast under klimatmötet i Paris. 2010 startade han upp Arctic Balloon Adventure. Första året arrangerades det i Levi men på grund av olika omständigheter blev det ingen fortsättning där och man sökte en ny plats med ljus och lycka. Efter kontakt med Swedish Lapland visade Gällivare intresse för det spektakulära evenetet. Och resten är historia.

- Jag gillar äventyr så idén till Arctic Balloon Adventure föddes tillsammans med min vän som hade ett eventföretag. De anordnade gruppresor till Lappland så det var så vi hamnade här, förklarar Ton Kurvers.

Sedan 2011 återkommer team från Sverige och hela Europa. De bilar i dagar och nätter för att nå våra arktiska breddgrader och för att få sväva ljudlöst över oändliga vita vidder.

- Det är det enda ballongeventet ovanför polcirkeln i hela världen. Gällivare ligger i en dalgång vilket gör det speciellt att flyga här. Piloterna kan flyga över och runt Dundret och det är roligt för dem att leka med luftströmmarna som blir kring berget. Vassara älv med den stora ytan vid Sandviken lämpar sig bra för landningar så sammantaget är det väldigt många saker som talar för Gällivare, säger Ton Kurvers.

- Vi är så nöjda med årets arrangemang. Vi har fått fantastiska flygdagar och stora äventyr för både passagerare och piloter. Det kändes underbart att avsluta med lagom friska vindar, kyla som bet i kinden och strålande sol på blå himmel. Att omge sig med dessa piloter och team är så givande. Man hjälps åt, det är idel leenden och nyfikna frågor om Gällivare, våra aktiviteter, om djurliv och vår historia.

Värdefullt är bara förnamnet, säger Elisabeth Landby, Sole Event.

Varje team består av en pilot och två till fyra ytterligare personer som hjälper till vid start och landning. De följer även ballongen från marken i en följebil. Ballongflygning handlar om samarbete på högsta nivå.



Öppettider inför påskhelgen

KAVAHEDENS ÅVC, tel: 0970-818 985

24/3	07.30 - 11.30
25/3 - 28/3	Stängt

Måndag - torsdag	07.30 - 15.30
Fredag	07.30 - 14.30
Tisdagkvällar	15.30 - 18.30

BYARNAS ÅTERVINNINGSCENTRALER, se miljökalendern.

ÅTERVINNINGSMARKNADEN Alltinget, tel: 0970-818 846

Hjortronet, Oljevägen i Gällivare.

24/3 - 28/3	Stängt
Från 29/3 öppet som vanligt:	
Måndag-Torsdag	10.00 - 16.00
Fredag	10.00 - 15.00
Kvällsöppet: 31/3	16.00 - 18.00

GÄLLIVARE BIBLIOTEK, tel: 0970-818 171

24/3	11.00 - 14.00
25/3-28/3	Stängt

MALMBERGETS BIBLIOTEK, tel: 0970-818 163

24/3	10.00 - 12.00
25/3 - 28/3	Stängt

GÄLLIVARE MUSEUM, tel: 0970-818 692

Skärtorsdag	10.00-13.00
Långfredag	Stängt
Påskafton	Stängt
Påskdagen	Stängt
Annandagpåsk	Stängt

Måndag – fredag	11.00 – 15.30
Lördag	12.00 – 14.00

STACKEN, tel: 0970-16082

24/3 – 28/3	Stängt
Tisdag, onsdag	15.00 – 21.00
Fredag	15.00 – 23.00
Lördag	18.00 – 23.00

SJÖPARKSBADET, 18671

24/3 Skärtorsdag	10.00-15.00
25/3 Långfredag	16.00-19.00
26/3 Påskafton	16.00-19.00
27/3 Påskdagen	16.00-19.00
28/3 Annandag påsk	16.00-19.00

SPORTHALLEN MALMBERGET, tel: 18677, 070-5546569

24/3 Skärtorsdag ordinarie öppet	08.00 - 22.00
25/3-28/3	Stängt

MALMBERGET SIMHALLEN, tel: 18673,18674

24/3 Skärtorsdag	10.00 - 15.00
25/3-28/3	Stängt

BOWLINGHALLEN, tel: 18678

24/3 Skärtorsdag	11.00 - 16.00
25/3-28/3	Stängt

HAKKAS SIMHALL, tel: 0975-10255

25/3-28/3	Stängt
-----------	--------



Dundret Runt lyfter

Fly Lapland går in som ny partner i Dundret Runt och lanserar Dundret Runt-flyget till vårens stora skidfest i Gällivare! Det blir totalt fyra avgångar med jetflyg Arlanda-Gällivare att välja på och tre fligheter tillbaka efter tävlingarna.

-Dundret Runt är en av Gällivares riktiga pärlor och för oss känns det viktigt att få vara en del av detta populära arrangemang, säger Inger Junkka, styrelseordförande i Fly Lapland.

Med Dundret Runt-flyget blir det möjligt för alla skidsugna i Mälardalen att nå skidspåren runt Dundret på två timmar från Stockholm. En speciell Dundret Runt-biljett lanseras som ger passageraren rätt att utan extra kostnad medföra skidpaket.

-Ett jättelyft för oss som arrangör, snabba och prisvärda kommunikationslösningar är en nyckelfråga för att kunna fortsätta den mycket positiva utvecklingen av Dundret Runt, säger Stefan Nieminen, verksamhetschef för SportEvent Gällivare Lapland.

Fly Lapland, som ägs av det lokala näringslivet, driver sedan i höstas all flygtrafik mellan Gällivare och Arlanda i samarbete med Nextjet. Prislappen för en tur- och returbiljett på Dundret Runt-flyget är 2890 kronor. Satsningen på Dundret Runt-flyget kommer som ett svar på ett kraftigt ökat intresse för tävlingarna, inte minst i Mälardalen. Till den 52:a upplagan av Dundret Runt väntas mer än 2000 startande.

-Fantastiskt bra längdåkning är ett signum för Gällivare och det vill vi absolut vara med och stötta genom att kunna erbjuda flygbiljetter till bra pris så att ännu fler får chansen att upptäcka det, säger Inger Junkka.

**Dundret Runt-flyget startar 7 april och körs med följande tidtabell:
7 & 8 april**

09.15 Arlanda- Gällivare

19.15 Arlanda-Gällivare

10 april

16.00 Gällivare-Arlanda

11 april

06.00 Gällivare-Arlanda

16.00 Gällivare-Arlanda

All bokning sker direkt via: <http://www.nextjet.se/sv>

Bokningskod: dundretrunt16

För att få medföra skidpaket utan extra kostnad ska anmälan göras på telefon till Nextjets kundcenter: 0660-29 22 80, eller 0771-90 00 90.

Läs mer på www.dundretrunt.com

APRIL

EVENEMANG APR - JUN 2016

www.gellivare.se/Turism/Evenemang

"Skidtrim" Bergens IF:s arrangemang i Skaulo-Puoltikasvaara

- 1** SM Teamsprint, Hellnerstadion Dundret
- 1-2** Scandic Cup final, Hellnerstadion Dundret
- 3** SM 30/50km, Hellnerstadion Dundret
- 2-30** Utställningar "Kan man se tiden gå?" Museet
- 2-30** Retrospektivutställning Kjell Knektas keramik, utställningshallen Centralskolan
- 3** Vårcafé, Gällivare Hembygdsområde
- 5** Volkswagen Tour, Gällivare Stadssprint
- 6** Volkswagen Tour Dundret Hill Climb, Dundret 5:an
- 7-8** Skolornas Dundret Runt
- 9-10** Dundret Runt, Hellnerstadion
- 10** Vårcafé, Gällivare Hembygdsområde
- 16-17** Dundretrennen, Dundret
- 16** Byacupfinal i dragracing, Tjautjas
- 16-7/5** Affärer i Gällivare kommun, Centralskolan
- 17** Vårcafé, Hembygdsområdet
- 24** Vårcafé, Hembygdsområdet
- 24** Familjeföreställning, Sjöparksskolans aula
- 29-1/5** Soldalen Classic, Dundret
- 30** Valborgsfirande i:
Gällivare Hembygdsområde
Gamla Kvarn i Hakkas
Malmbergets IP
Skaulo-Puoltikasvaara
Mining Town Cruisers, klubbhuset i Malmberget

MAJ

- 7** Dundret Hill Climb snow mobile, Dundret
- 11** Utställning Vårsalongen, Museet (11/5-4/6)
- 28** Gällivare rör på sig, motionslopp
- 14 -4/6** Foto "Kvinnor", Centralskolan
- 16-20** Städskampanj
- 23-29** Städ dagar, Moskojärvi Bygdegård

JUNI

- 1** Skoj på stan, kulturell mångfald, Gällivare centrum
- 4** Linasvängen Dokkas-Ullatti-Hakkas
- 6** Nationaldagsfirande i:
Soutujärvibygdgen
Bäckstranden Nattavaara
Gällivare Hembygdsområde
Purnuvaara Hembygdsför.
- 6** Byarna runt med Mining Town Cruisers
- 11** Sommarutställning "Textil design Karin During"
Gällivare Museum (11/6-20/8)
- 11-20/8** Souvenirer från Sverige Centralskolan
- 13-23** Fotbollsskola, Malmbergets IP
- 17-18** Midnight Sun Meet
- 17** Mining Town Cruisers medlemsträff
- 18** Niliterrängen & Lapplands Långlopp Nilivaara
- 24** Midsommarbuffé, Bäckstranden Nattavaara
- 24** Midsommarfirande, Gällivare Hembygdsområde
- 24** Midsommarfirande, Saltoluokta
- 24** Midsommarfirande, Gamla Kvarn i Hakkas
- 29-2/7** Folkmusikfestival, Saltoluokta

Kryssvinnare

Vinnare i Kommunbladets vinterkryss, nr 4, 2015

- Christina Eriksson, Borlänge
- Lena Olofsson, Purnuvaara
- Kent Bergman, Koskullskulle
- Åke Rönnqvist, Gällivare
- Alice Mikaelsson, Malmberget
- Åsa Landström, Gällivare
- Sigrid Waara, Ullatti
- Gunilla Landström, Gällivare
- Britt-Marie Högling, Porjus
- Britt-Marie Johansson Lantto, Gällivare

Redaktionen gratulerar alla vinnare!

0970-818 000

Gällivare kommun har nytt telefonnummer

Nästa nr av Kommunbladet

kommer i juni 2016

Har du tips eller synpunkter om Kommunbladet kan du skriva till:
post@gallivare.se eller Kommunledningskontoret,
Informationsenheten, 982 81 Gällivare

Kommunbladets redaktion

VIKTIGA NUMMER

- I nödsituation** Ring 112
- Sjukvårdsrådgivningen** Ring 1177
- Ambulans i icke brådskande fall** 0920-22 02 75
- Räddningstjänst** 551 65
- Sotningsväsendet** 0980-100 11
- Felanmälan** 818 213
- Ang vatten och avlopp, gator och vägar, kommunens fastigheter**
- Risklinjen** 020-93 00 00
- Om du upptäcker olycksfallsrisker i din omgivning**
- Socialjour, efter kontorstid** 818 212
- Socialtjänsten, dagtid, akut** 070-235 77 71
- Kommunens växel, efter kontorstid kopplas samtalet till larmcentralen på Räddningstjänsten** 818 000
- Polisen Gällivare (nationellt nummer)** 114 14