

■ ■ KOMMUNBLAD NR 4, DECEMBER 2016

# GALLIVARE-

Antikrundan i

Leipojärvi

SID 18



Laponia 20 år, sid 11 • Elevhälsa, sid 14-15 • Premierade i offentlig sektor, sid 20-21



## Är förändring det enda som består?

**Frågan är kanske mer aktuell än någonsin just nu. På det personliga planet är jag ny som kommunchef och för Gällivare har samhällsomvandlingen tagit ny fart och vi ser ändå bara början. Det som sker i omvärlden tänker jag inte kommentera men en sak är säker, det påverkar och kommer att påverka oss vare sig vi vill eller inte. Tillsammans kan vi dock förbereda oss för att se till att skapa den framtid vi själva önskar.**

I skrivande stund har jag arbetat två månader som kommunchef i vår fina kommun och sett den spännande bredden i vår verksamhet, mött många engagerade medarbetare, företag och Gällivarebor samt fått en inblick i politikens praktiska arbetsätt och utmaningar.

### Inspirerande möten med människor

Inom kommunen har jag, förutom min egen mötesvardag, träffat engagerad personal och brukare på Enen, Gunillahem, Vändpunkten, våra tre boende för ensamkommande samt ungdomsverksamheten, de flesta av kommunens 79 chefer, våra skyddsombud och hälsoinspiratörer. Sist men inte minst: vinnarna av årets kommunala verksamhet, Maria Förskola och sett Liza Yngström, samhällsplanerare, bli utsedd till årets inspiratör på Framtidsgalan i kamp med ALLA 1,3 miljoner offentliganställda i Sverige! Vår kommunikatörskollega Mikaela Östebro var dessutom en av fem som tog sig till final i kategorin årets nytänkare. Häftiga kvitton på att vi gör mycket bra i Gällivare!

### Lyssna, lära och agera

Som ny i rollen försöker jag ta in allt nytt med kritiskt ifrågasättande och inte ta någonting för givet. Nyckeln för mig är kommunikation, som framförallt bygger på att lyssna. Intrycken är såklart många och jag räknar med att fortsatt få nya intryck och insikter. Att balansera våra gemensamt höga förväntningar med begränsade resurser är en stor utmaning. Självklart finns det prioriteringar som ständigt behöver göras och att tydligt förklara varför vi gör som vi gör, vilket ökar förutsättningarna för medborgare och medarbetare att förstå och acceptera fattade beslut. Mitt största intresse är dock HUR vi involverar medborgare och medarbetare i beslutsprocesser.

### Ansvarsfullt lagarbete

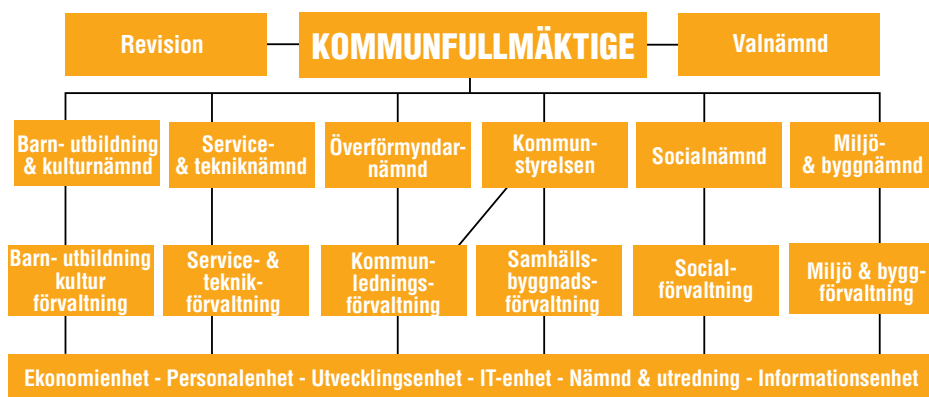
Jag, och säkert många av er som läser detta, trivs i en miljö där jag behövs och får leverera, en arbetsplats där jag trivs och känner arbetsglädje, ett samhälle där jag kan vara mig själv och känna mig trygg och kan utvecklas. Ingen kan på egen hand fixa allt det här, det är ett lagarbete. Vilket ansvar tar du själv för att påverka din egen situation och framtid? Vilket lag spelar du i?

### Alla möjligheter

Nu ska jag ut i skidspåret, eller kanske upp på Dundrets pister eller till Åke på Toppen, eller så blir det badhuset, eller ett fikabesök, eller kanske en promenad eller – ja möjligheterna är många här i Gällivare. Och visst, så har det väl alltid varit, är och kommer att bli – stora möjligheter för oss som har förmånen att leva och bo i Gällivare – det består. Och snart kommer tomten också så

*God Jul på er alla!*  
*Mats Pettersson*  
Kommunchef

## Kommunens organisation i helhet



## Sammanträden januari - mars 2017

Nämnd	Stopp	Dag	Tid	Plats
Kommunfullmäktige		23 jan	10.00	Folkets Hus
		6 feb	10.00	
		13 mar	10.00	
Kommunstyrelsen		16 jan	10.00	Kommunhuset
		27 feb	10.00	
		27 mar		
Service- och tekniknämnd		21 mar	09.15	Kommunhuset
Miljö- och byggnämnd		26 jan	08.30	Kommunhuset
		23 feb	08.30	
		23 mar	08.30	
Barn- utbildning och kulturnämnd		12 jan	10.00	Kommunhuset
		16 feb	10.00	
		21 mar	10.00	
Socialnämnd		12 jan	10.00	Kommunhuset
		16 feb	10.00	
Överförmyndarnämnd		16 feb	09.00	Kommunhuset

## I detta nummer

Service- och teknikförvaltningen, sid ....	4
Nyanställda, sid .....	5
Ny Integrationsstrategi, sid .....	5
Samhällsomvandlingen, sid.....	6-8
Gränslös vänskap, sid .....	9
Allt längre skidsäsong, sid .....	10
Laponia 20 år, sid .....	11
Utför mot toppen, sid .....	12
Medborgarfrågan, sid.....	12
Nattillsyn med trygghetskamera, sid ...	13

Mindre bråk med Komet-utbildning, sid 13	
Hälsodag i friskhetens tecken, sid .....	14
Eleven i fokus, sid .....	15
Lapland Lifestyle, sid .....	16-17
Veteranrally i Leipojärvi, sid .....	18
Passion för maskinteknik och hembygd, sid .....	19
Premierade i offentlig sektor, sid ....	20-21
Vinterkruss, sid .....	22
Öppettider, sid .....	23
Polarvinternatten, sid .....	23
Evenemang, sid .....	24
Ny kommunikationsstrategi, sid .....	24

## Fakta

www.gellivare.se



### GEOGRAFI

- 100 km norr om polcirkeln
- 16 000 kvadratkilometer
- 359 m över havet
- 17 967 invånare 2016-10-31

### LANDSBYGD

- 36 byar med aktiva Landsbygdsviljor

### POLITIK

41 ledamöter i kommunfullmäktige  
 19 kvinnliga ledamöter  
 22 manliga ledamöter  
 17 s - 7 v - 7 m - 4 mp - 2 ns - 2 mav - 2 sd

## Kommunen i siffror 2015

- 1461 tillsvidareanställda
- 1,5 miljarder i omsättning

### NETTOKOSTNADER (i milj kr)

Kommunfullmäktige m.fl:	4,3
Kommunstyrelsen:	80,1
Miljö- och byggnämnden:	2,7
LKF/Gällivare kommun	91,0
Service- och teknik, skatte*	101,8
Barn- Utbilning och kulturnämnden:	291,1
Socialnämnd	461,3
Av- och nedskrivningar:	46,9
<b>Totalt:</b>	<b>1 079</b>

\*) Exkl affärsverksamhet

### KOMMUNALA BOLAG

Helägda	TOP bostäder AB Gällivare Energi AB
Delägda	Matlaget i Gällivare AB Malmfältens Kraftverk AB
Övriga	Expandum Inlandsbanan Folkets Husföreningar Lule älvdal Kalix älvdal Råne älvdal IT Norrbotten AB Leader Polaris Länstrafiken m fl

Gällivare kommun, Tfn 0970-818 000 vx  
 Postadress: Gällivare kommun, 982 81 Gällivare  
 Besöksadress: Tingshusgatan 8-10  
 E-postadress: post@gallivare.se  
 Hemsida: www.gellivare.se  
 Ansvarig utgivare: Mats Pettersson  
 Redaktör: Anders Åhl  
 Grafisk form: Ulla Vikman  
 Textproduktion: Mikaela Östebro, Anders Åhl, Emma Wallin.  
 Omslag: Antikrundan i Leipojärvi  
 Foto: Daniel Olausson där ej annat anges.  
 Tryck: Lule Grafiska, Luleå

# Nietsakdammen har gjort sitt

**Efter 50 år i kommunens tjänst har dammen i Nietsakjaures utlopp gått i pension!**

Sjön har använts som buffert för tätortens vattenförsörjning under alla dessa år men behövs inte längre då vi sedan år 1996 tagit vårt dricksvatten från Sarkasvaara grundvattentäkt.

Processen att få tillstånd för att bygga bort vandringshindret för fisken har tagit många år. Nu har vattenregleringen upphört och en naturlig fors har byggts upp genom och nedanför dammkonstruktionen.

Konstruktionen står kvar eftersom den ses som ett kulturobjekt, värt att bevara. Vandringshindret för fisk och andra vattenlevande organismer är borta och fria vandringsvägar har uppnåtts.



*Före stängning av dammen och restaureringen.*



*Efter restaurering bildar vattenströmmen en naturlig fors.*

## Lättare att ta sig ur **SKULDFÄLLAN**

**Den 1 november blev det lättare att ansöka om skuldsanering. Då börjar en ny lag att gälla som innebär att fler har möjlighet att snabbare bli kvitt sina skulder.**

För den som har skulder och inte bedöms ha ekonomiska förutsättningar att betala kan skuldsanering vara en väg ut ur den onda cirkeln. Den som beviljas skuldsanering betalar av sina skulder i så hög grad som Kronofogden bedömer är möjligt, vanligtvis över en femårsperiod. Eventuell resterande skuld, som kvarstår när den förbestämda avbetalningstiden har gått ut, avskrivs vanligtvis.

En ny lag om skuldsanering för företagare har också trätt i kraft (F-skuldsanering). Den syftar bland annat till att förbättra förutsättningarna för näringsidkare i Sverige och minska de ekonomiska risker som företagande innebär.

*Kontaktperson:*

**Jon Landström, budget- och skuldrådgivare i Gällivare kommun, tel 0970-818273**

## Välkommen att boka fritidslokal

**Visste du att kommunens fritidslokaler går att hyra? Det gäller bland annat bowlinghallen, simhallar och gymnastikhallar.**

I kommunens anläggningar finns möjligheter att bedriva aktiviteter som dans, idrott, och arrangemang av olika slag, boka möteslokaler eller exempelvis bedriva hobbyverksamhet. Bokningar kan göras för en längre sammanhängande period eller för enstaka tillfällen.

På Hellnerstadion finns också lokaler att hyra. Området används både för tävlingar, träning och Gällivare skidgymnasium bedriver delar av sin dagliga verksamhet i stadionbyggnaden. Men delar av byggnaden går att korttidshyra, däribland två konferensrum med café och kök för enklare servering, ett gym med omklädnings och bastu samt tio stycken vallabodar.

**Ring bokningscentralen eller läs mer på [gallivare.se/fritid](http://gallivare.se/fritid). Tel: 0970-818 665, 818 673**



## Nya medarbetare till och med sept. 2016

- Ann-Christin Isaksson, Skolsköterska
- Helena Vikman, Förskollärare
- Daniel Olausson, Kurator
- Marcus Johannesson Biblioteksass/chaufför
- Rut Sammelin, Löneadministratör
- Thomas Gustafsson, Ekonom
- Mariann Gustafsson, Integrationsstrateg
- Mats Pettersson, Kommunchef
- Thomas Pettersson, Ekonom/-Arbetsledare
- Anna Kult, Ekonom
- Eva Lena Köhler, Boendestödjare
- Eva Svensson Rova, Undersköterska
- Christina Åberg, Boendestödjare
- Marivalda Mendes Landström, Vårdbiträde utbildad
- Chariton Constantinidis Harris, Köksbiträde
- Charlotta Baggström, Boendestödjare
- Eva-Mari Engström, Socialsekreterare
- Jennie Westerberg, Vårdare
- Camilla Köhler, Biståndshandläggare
- Jetsinee Chopka, Undersköterska
- Jean Paul Harushamagara, Vårdbiträde
- Malin Larsson, Undersköterska
- Beatrice Nilsson, Personlig assistent
- Pavarisa Sanpundron, Vårdbiträde
- Thierryve Inamuco, Undersköterska
- Thierryve Mbazumutima, Boendestödjare
- Adnan Vojic, Personlig assistent
- Cedric Ahishakiye, Vårdbiträde
- Nulu Nadayabane, Vårdbiträde
- Åsa Sjöberg, Personlig assistent
- Cleves Niyondagara, Vårdbiträde
- Delicia Muco, Vårdbiträde
- Lotta Sigelind, Arbetsterapeut
- Linus Oskarsson Mäki, Personlig assistent
- Teres Skoglund, Vårdbiträde
- Amanda Linstedt, Vårdbiträde
- Mikael Lundberg, Fastighetsingenjör
- Anneli Nordvall, Badmästare/Vaktmästare
- Jeremie Larsson, Flygplatsmedarbetare



## Ny integrationsstrateg

**I mitten av november började Mariann Gustafsson sitt arbete som integrationsstrateg. En nyinrättad tjänst med uppdrag att samordna kommunens resurser och olika insatser kopplat till integration, med syfte att skapa ett effektivt system för nyanländas mottagande och introduktion i samhället.**

Mariann har jobbat i en rad olika branscher och kommer närmast från Migrationsverket och Miroi AB och har med sig 14 års erfarenhet av arbete med asylsökande och nyanlända.

- Jag har många tankar och idéer kring hur vi tillsammans kan skapa en bra integration och ytterligare höja Gällivares attraktionskraft som en bra plats att bo och leva på, säger Mariann och fortsätter; inledningsvis kartlägger jag vad olika förvaltningar och verksamheter gör. Med en samlad bild som underlag ska vi sedan göra ett gott arbete ännu bättre.

## ...och här är fler nyanställda



**Peter Eriksson**  
Avdelningschef  
Projekt- och  
samordning  
Service- och  
teknikförvaltningen



**Thomas Gustafsson**  
Ekonom  
Ekonomienheten  
Kommunlednings-  
kontoret



**Rut Sammelin**  
Löneadministratör  
Personalenheten  
Kommunlednings-  
kontoret



**Thomas Pettersson**  
Ekonom  
Ekonomienheten  
Kommunlednings-  
kontoret

## Just nu söker vi:

- Lärare • Undersköterskor • Sjuksköterskor • Fastighetsskötare • Centumutvecklare m fl . Läs mer på [www.gellivare.se/Lediga\\_jobb](http://www.gellivare.se/Lediga_jobb)

## Bo fjällnära på Repisvaara



**Detaljplanen för Repisvaara etapp två är nu antagen och har vunnit laga kraft. Ett nytt bostadsområde i söderläge kan därmed växa fram.**

Här blir det nära till Dundret, natur och rekreation med en utsikt som är svår att slå för alla fjällälskare. Etapp två är en fortsättning på kommunens södra område på Repisvaara.

Tillsammans med etapp ett ger detaljplanen förutsättningar för ett fjällnära bostadsområde med en variation av flerfamiljshus och villor. Området för etapp två innebär 70 nya villatomter och cirka 145 nya lägenheter. Anläggande och genomförande planeras till 2017-2018.

Det blir en utbyggnad av gång-, cykel-, skid- och skotertunnel under E45:an samt allmänna gång- och cykelvägar i anslutning till tunneln för att alla lätt ska kunna röra sig till och från



Repisvaara. Dessutom anläggs en gång- och cykelväg med belysning från Repisvaara till Hellnerstadion och Dundret.

## Aktuella byggprojekt

**Det är ett stort antal byggprojekt och markköp på gång. Framtid Gällivare berättar mer om några av dem.**

- Programarbete påbörjas för ett multiaktivitetshus** - arena för idrott, kultur, bad, bibliotek mm med placering mitt i centrum.
- Detaljplanerna för södra Repisvaara** etapp 1 och 2 är antagna av kommunfullmäktige. Dessutom pågår ett arbete tillsammans med LKAB där man tittar på utformning av Repisvaara nordost samt nordväst. Totalt planeras det för cirka 1000 nya bostäder i hela området.
- Detaljplaner har påbörjats för Vägmästaren** samt del av Överläraren som ligger i området kring Hedskolan samt "Granngårdstomten". I dessa områden kan det totalt rymmas ca 345 bostäder, huvuddelen av dessa vid nuvarande Granngården längs Norska vägen.
- Programskiss** för Sjöparkens parkområde har antagits med fokus på aktiviteter för alla åldrar. Planen är att parken färdigställs under 2017-2018.
- Detaljplanen har påbörjats för Vassara 10** (kommunparkeringen).
- Utvecklingsplan för bostäder vid Sandviken/Vassaraträsk** arbetas fram. Helikopterbasen flyttar till flygplatsen.
- Arbetet med att ta fram en detaljplan för bostadsbyggande på Borgargatan** nedanför Församlingshemmet är påbörjat. Markanvisningsavtal är skrivet med TN Bygg.



Nordmark och Nordmark Arkitekter AB.

## Nåiden Bygg AB bygger 62 lägenheter för LKAB vid älven på kvarteret Kommunalhemmet i Gällivare. Området ska bebyggas med fyra flerbostadshus och ersätter bostäder som avvecklas i Malmberget i och med samhällsomvandlingen.

Byggstarten planeras till efter årsskiftet 2016/17 och de två första husen beräknas vara klar sommaren 2018 och resterande 31 lägenheter i januari 2019. Husen får i huvudsak en tegelfasad och blir i fyra våningar.

- Nu blir det verkstad, Kommunalhemmet 6 är LKABs tredje bostadsprojekt som startats i närtid. Nu går vi in i en intensivare byggperiod och detta projekt kommer att följas av fler projekt. Vi ser fram emot att skapa attraktiva bostäder på orten, säger Dan Johansson avdelningschef samhällsomvandlingen LKAB.

- Vi kommer också att ta hand om utemiljöerna med carports, cykel- och bilparkeringar, lektytor och planteringar. Ambitionen är att vi ska bli kvar i Gällivare med fler projekt och vi har anställt bland annat snickare från Gällivare och Porjus, säger Jens Fredriksson, arbetschef på Nåiden Bygg.

Lägenheterna blir hyresrätter och ersätter bostäder från LKABs bolagsområde i Malmberget.

- Nya bostäder på kvarteret Kommunalhemmet är ett välkommet och önskat tillskott för våra hyresgäster då efterfrågan är stor på lägenheter i centrala Gällivare.

Platsen är fantastisk fin med närhet till vatten och ändå centrumnära. Vi är glada att kunna vara delaktiga till att det byggs just här och blir en del av det nya Gällivare, säger Siv Aidanpää-Edlert, VD LKAB Fastigheter.



## Fler nya lägenheter

## Gammalt bidrar till nytt

**Sedan början av oktober pågår flyttning av trettio kulturhus från Malmberget till Koskullskulle. I en andra etapp utreds förtätningsmöjligheter i centrum där man tittar på en möjlig placering av kulturhus.**

### Största flytten hittills

Flytten av 30 kulturhus är den största hittills i Malmfälten. Den kommer att göras i två etapper där cirka hälften flyttas i år. Kulturbyggnaderna bevaras och erbjuder samtidigt bostäder i ett äldre bostadsbestånd med lägre hyresavgifter än i nybyggnationer.

Flytten av kulturbyggnaderna med 86 bostäder är bara en liten del av det som måste ske. För att LKAB ska kunna fortsätta bryta järnmalm, måste stora delar av samhället flyttas i säkerhet. I Malmberget berörs 3 200 personer, 2 000 bostäder och 250 000 kvadratmeter bostads- och lokalytor ska byggas upp på nytt igen.

> **Detaljplanen för is- och evenemangsarenan** antogs i kommunfullmäktige i juni. Därefter överklagades beslutet och ärendet ligger hos mark- och miljödomstolen. Förhoppningen är att bygget kommer igång så snart som möjligt.

> **Arbete med att ta fram en detaljplan för del av Silfverbrandshöjden** är påbörjat. Markanvisningsavtal är skrivet med Nivi AB. Efter inkomna yttranden under samrådet för detaljplanen reducerades antalet hus. Tanken är att det blir sju parhus som smälter in i befintlig bostadsmiljö.

> **Det planeras för ett nytt äldreboende** förutom Forsgläntan. Förslag på placering i Gällivare arbetas nu fram.

> **Ombyggnation av f.d. Forsens vårdcentral** planeras, dagverksamheterna på Fjällbjörken och Alpen ska samordnas, eventuellt även med Solkattens korttids- och fritidsverksamhet. Programarbete har påbörjats.

> **Lovikka Möbelfabrik bygger bostadsrätter** i centrala Gällivare. Bygget har startat under sommaren och inflyttning planeras till årsskiftet 2016-17.

> **TOP bostäder och LKAB bygger 22 nya lägenheter** med tillhörande carports på Strömngatan i centrala Gällivare. Inflyttning planeras till oktober 2017. Därtill planerar TOP för fler nya lägenheter, bland annat mitt emot Circle K. Där är planbesked taget till LKAB för Hasseln 10-12. Detaljplanen är påbörjad för området och det planeras för ca 60 nya lägenheter med tillhörande parkeringsgarage. Planerad inflyttning är hösten 2018.

> **Försäljning av tomter** för småhus på Solbacken i Koskullskulle pågår, ett fåtal finns kvar till försäljning.

> **Ny förskola** byggs öster om Tallbackaskolan. Byggnation påbörjas under 2017.

> **Arbetet med det så kallade "Kunskaps huset" i Gällivare centrum** är igång. Byggnaden ska inrymma kommunens gymnasieskola och lärcentra för vuxnas lärande. Detaljplanen har varit ute på samråd. Beräknad byggstart 2017

> **Kommunen för diskussioner** med ett flertal exploatörer som visat intresse för att bygga bostäder i Gällivare.

## Avtal klart om verksamhetslokaler i Malmberget

**Gällivare kommun och LKAB har enats om ett förslag till ersättning för de kommunala verksamhetslokaler som måste avvecklas i Malmberget på grund av gruvbrytningen. LKAB ersätter kommunen ekonomiskt till en summa av totalt 2,1 miljarder kronor.**

Avtalet säkrar fortsatt gruvdrift, tryggar framtidens jobb och lägger grunden för ett Gällivare som är smartare, modernare, effektivare och mer hållbart.

– Kommunen blir ersatt för de verksamhetslokaler som LKAB påverkar i Malmberget. Nu kan vi bygga ett modernare, mer intressant och attraktivt samhälle som kommer alla Gällivarebor till gagn. Det är medborgarna som är de stora vinnarna i detta, säger kommunstyrelsens ordförande Jeanette Wäppling.

– Det känns väldigt bra att vara överens. Den här överenskommelsen ger oss trygghet att genomföra samhällsomvandlingen och fortsätta bryta och förädla järnmalmen som är grunden för orterna i Malmfälten, säger Stefan Hämäläinen, direktör för samhällsomvandlingarna på LKAB.

Avtalet gäller lokaler som kommunen både äger och hyr. I samarbetsavtalet från 2012 åtog sig LKAB att uppföra ersättningsbyggnader och överlämna dem till kommunen, men nu har vi i stället enats om en ekonomisk ersättning.

– Den här lösningen förenklar processen att uppföra nya lokaler. Kommunen står närmare brukarna och får större frihet att utforma lokalerna utifrån deras behov, säger kommunstyrelsen andre vice ordförande Henrik Ölvebo.



*Gällivare kommun och LKAB under gemensam presskonferens om samarbetsavtalet.*

Den totala ersättningssumman är 2,1 miljarder kronor för de verksamhetslokaler som berörs. Därutöver har en opartisk medlare fått i uppdrag att ge förslag på tolkning av samarbetsavtalet för de merkostnader som uppstår i samband med avvecklingen samt ersättning för ishallen.

– Vi har låtit oberoende fastighetsvärderare bedöma värdet på lokalerna, vilket har legat till grund för ersättningen. I och med att kommunen tar byggansvaret minskar LKAB:s framtida kostnader för projektledning och ersättningen har därför kunnat justeras upp, säger Stefan Hämäläinen, direktör för samhällsomvandlingarna på LKAB.

Det har varit många år av visionsarbete, utredningar, planering och diskussioner. Nu är det dags att sätta spaden i backen på allvar.

– Byggkranarna kommer att finnas i vår närvaro under en lång tid, flera bostadsprojekt är redan igång. Nu tar vi nästa steg och fortsätter med nya offentliga verksamhetslokaler, säger kommunstyrelsens förste vice ordförande Lars Alriksson.

Avtalet har godkänts av LKAB:s styrelse och kommunstyrelsen i Gällivare har beslutat föreslå kommunfullmäktige att godkänna avtalet. En förutsättning för att avtalet träder i kraft är att det godkänns av Gällivare kommunfullmäktige. Nästa sammanträde är den 7 november.

### Lokaler som kommunen äger:

- Gunillaskolan
- Badhus och Sporthall
- Välkommaskolan
- Lövsberga
- Alpens dagcenter
- Bäckskolan

### Lokaler som kommunen hyr:

- Gunillahem
- Nordan
- Solkatten

Opertisk medlare är Sten Heckscher, bland annat tidigare ordförande i Högsta förvaltningsrätten.

## Samhällsomvandlingens första byggnad är invigd

**Strandvillan är kommunens nya boende för socialt stöd. Boendet är en del av det nya Gällivare och är den första byggnaden som invigdes i samhällsomvandlingen, i enlighet med samarbetsavtalet med LKAB som undertecknades 2012.**

Strandvillan ersätter Älvbacka, Holkens och Grönsiskans boenden. Byggnaden kommer att inrymma 14 lägenheter i markplan, varav två blir handikappanpassade. Det kommer också att finnas gemensamma utrymmen där de boende kan laga mat tillsammans eller bara koppla av och umgås. Inflyttning var den 1 november 2016.



# Gränslös vänskap



Fr v: Gabriella Mäkelä, Anita D'Orazio, Sandra Keränen, Patrik Larsson.

**Gabriella Mäkelä, Sandra Keränen och Patrik Larsson är tre engagerade Gällivarebor som kände att de ville göra något för att hjälpa sina vänner. En familj som de känner har hamnat i kläm i väntan på att deras asylansökan behandlas. Vännerna bjöd in till en kostnadsfri föreläsning med Anita D'Orazio, som har över 30 års erfarenhet av asylrättsfrågor. Under föreläsningen pratade Anita om vad som händer med utsatta och sjuka barn som utvisas.**

Adam är elva år, för åtta år sedan kom han med sin familj till Sverige från Tjetjenien. Hans yngre syster är född i Gällivare och vet inget annat än ett liv i Sverige. Gällivare är hemma för alla i familjen. Efter en lång process som varat i över åtta år har nu familjen fått avslag på sin asylansökan.



- Den stressade situationen under alla dessa år har gjort att Adam blivit sjuk och drabbats av uppgivenhetssyndrom. Barnen har självklart rotat sig här. Om de utvisas till Ryssland hamnar de var de inte ens kan språket, säger Sandra Keränen.

- Uppgivenhetssyndrom är en katastrof för barn och föräldrar och är inte acceptabelt! Uppgivenhetstillstånd kräver avancerad vård och är ett livshotande tillstånd. Det utsatta barnet behöver stöd men det gäller också föräldrar och syskon. I Adams fall så finns inte tillgång till den vård han behöver för att överleva i hemlandet, säger Anita D'Orazio och fortsätter;

- Asylrätt är en mänsklig rättighet och om man gör politik av asylrätt får man en humanitär katastrof. Barn blir sjuka! De får inte börja sina liv trots att de acklimatiserat sig i Sverige.

Att visa engagemang för sina medmänniskor och att våga visa att man bryr sig är oerhört viktigt menar Gabriella Mäkelä.

- Vi har lärt känna familjen via våra barn och GSK brottning där familjen är engagerad. Det går bara inte att blunda. Man måste våga bry sig. Nästa steg är att lämna in alla intyg om ett verkställandehinder till Migrationsverket på grund av pojkens tillstånd. Han måste få näring via sond för att överleva, avslutar Gabriella.

Föreläsningen kunde genomföras tack vare familjens vänner som finansierat arrangemanget i samarbete med Quality Hotel Lapland och projektet Underverket.

## FAKTA

- Tidningen Fokus utsåg Anita D'Orazio till årets svensk 2008. Hon fick priset för sitt uthålliga, engagerade och målmedvetna arbete för flyktingars rättigheter.
- Hennes insatser har också satt fokus på den svenska flyktingpolitiken och den fortsatta kampen för människors lika värde i Sverige.

## Du kan göra skillnad!

### • Vill du bli familjehem?

För att bli familjehem behöver man ha tid och engagemang för andra människor. Ett bra familjehem är vanliga människor som är trygga och nöjda med sin egen livssituation. Du kan vara ensamstående eller ha familj, bo i lägenhet eller i villa, bo i stan eller på landet. Det viktiga är att alla i familjen vill ta emot en ny familjemedlem. Som familjehem får man utbildning, stöd och ekonomisk ersättning för sitt uppdrag.

### • Vill du bli Kontaktperson?

Har du ett stort hjärta och står med båda fötterna på jorden? Gällivare kommun söker dig som är intresserad av att lära känna nya människor och som vill hjälpa till.

### • Vi söker kontaktfamiljer!

Är du en person med socialt engagemang som vill hjälpa barn som behöver miljöombyte? Då kanske ett uppdrag som kontaktfamilj vore något för dig. Att vara kontaktfamilj innebär att man tar emot barn i åldrarna 0-18 år, ofta en eller flera helger i månaden. Men det kan också handla om veckodagar. Du kan vara ung eller gammal. Vara ensamstående, leva i ett förhållande. Bo i villa eller lägenhet. Huvudsaken är att du är intresserad av att hjälpa barn och familjer. För att bli kontaktfamilj behövs ingen utbildning, däremot erbjuder vi stöd i form av handledning.

### • Vi söker dig som vill hjälpa ett eller flera ensamkommande barn som har fått permanent uppehållstillstånd i Sverige.

Alla barn i Sverige ska ha en vårdnadshavare. Ensamkommande barn som har fått permanent uppehållstillstånd behöver en särskilt förordnad vårdnadshavare.

### • Vill du veta mer? Kontakta:

Anna Juntti 0970 – 81 85 88  
Johan Lindahl 0970 – 81 82 67  
Malin Olsson 0970 – 81 85 55  
[www.gallivare.se/Kommun & Samhälle/  
Stöd & Omsorg/Familjerätt](http://www.gallivare.se/Kommun%20&%20Samh%C3%A4lle/St%C3%B6d%20&%20Omsorg/Familjer%C3%A4tt)



# Allt längre skidsäsong på Hellnerstadion

Ett hårt och målmedvetet arbete har lett till att skidsäsongen nu får både en avslutning och premiär för motionärer, skolungdomar, Sverige- och världselit. Den stora finalen den här vintersäsongen på Hellnerstadion är Volkswagen Tour och Dundret Runt som körs 30 mars till 2 april.

## Skidpremiär och Vinterstudion i Gällivare

Nästa höst riktas skidsveriges blickar mot Hellnerstadion där den officiella svenska skidpremiären ska köras i slutet av november. Tävlingarna fungerar som uttagning av laget till världscuppremiären. SVT är på plats med Vinterstudion och direktsänder under två dagar.

- Vi har en stark ambition att kunna erbjuda träning på tidig snö och har jobbat mycket med det konceptet de senaste åren vilket resulterat i att ett flertal landslag nu väljer att lägga sina träningsläger inför världscupstarten i Gällivare, säger Stefan Nieminen, SportEvent Gällivare Lapland.

## Snölager

För att ytterligare stärka positionen som ett snösäkert alternativ, kommer ett EU-projekt genom Leader Polaris att genomföras under tre år framåt för att lagra snö.

- Vi har förberett lagringsytor på Hellnerstadion under senhösten och kommer att producera 30 000 kubikmeter konstsnö under januari månad som kommer att täckas med bark och lagras för att läggas ut i oktober för att garantera skidåkning redan från höstlovet. Den lagrade snön ska räcka för att bygga ca 5 km spår, avslutar Stefan.



Vinterstudion var på plats på Hellnerstadion under World Cup 2010.



Volkswagen Tour Gällivare Lapland 2016

## Program

- **30-31 mars Skolornas Dundret Runt.** Hellnerstadion kokar av liv när över 1000 skolungdomar från kommunens alla skolor kommer till stadion för att ha kul på skidor under två dagar. Här kan alla vara med utan tävlingshets.
- **30 mars Volkswagen Tour** (Gällivares egna Tour de Ski) deltävling 1, Gällivare City Sprint. För en kväll flyttar vi ner skidåkningen till Vassaratorget för att skapa en riktig folk- och skidfest mitt i stan. Tävlingen lockar förutom en hel del av den svenska eliten även utländska världscupåkare som samlas för en trevlig avslutning på säsongen.
- **30 mars Dundret Runt Företagsstafetten.** Körs i anslutning till Gällivare City Sprint. Här går arbetslag och kompisgäng ihop och kör en stafett under lite mer lättsamma former
- **1 april Dundret Runt.** 53:e upplagan av det klassiska motionsloppet. Start och mål på Hellnerstadion.
- **1 april Volkswagen Tour, deltävling 2,** NSD Classic (tävlingsloppet i Dundret Runt som nu ingår i touren).
- **2 april Dundret Runt Skate.** Motionslopp 30 km i fri stil.
- **2 april Volkswagen Tour, final med Dundret Hill Climb.** Monsterklättringen som blivit en riktig succé. Start på Hellnerstadion, mål på toppen av Dundret. Klättring rakt uppför Fjällbranten, nästan 400 höjdmeter! Tuffare än den omtalade klättringen uppför Alpe Cermis i Tour de Ski.

# LAPONIA

WORLD HERITAGE IN SWEDISH LAPLAND

**FN-organet UNESCO utsåg 1996 Laponia till världsarv – ett område så unikt att det är viktigt för hela mänskligheten att skydda och bevara det för kommande generationer.**

Laponia fördes upp på listan över jordens världsarv vid Världsarvskommitténs 20:e session i Merida, Mexico 6-7 december 1996. Det här har firats under hela 2016 med en rad evenemang i och utanför Laponia. Bernt Wennström, som är kommunens ledamot i styrelsen för världsarvet, berättar om firandet:

- I Gällivare genomförde vi två jättespännande dagar i november med föreläsningar och diskussioner om Laponia. Nära hundra personer från när och fjärran tog del av världsarvets kultur, historia och natur. Naturligtvis firade vi också med en galamiddag med god mat och underhållning.

- Den 6-7 december fortsatte firandet med ett program i Jokkmokk där filmer och bilder från Laponia visades. Naturrummet Snöfällan var öppet för en dag med en utställning av den Gällivarebaseerade naturfotografen Serkan Günes.

Laponia är unikt på flera sätt; storleken, det mångskiftande landskapet, stora naturvärden, en levande och verksam urbefolkning med renskötsel som bas. Men det är också unikt genom dess förvaltning. Nio samebyar tillsammans med Gällivare och Jokkmokks kommun representerar lokalsamhället, Länsstyrelsen Norrbotten den regionala nivån och Naturvårdsverket ger det nationella perspektivet. Tillsammans bildar man Laponiatjuottjudus, Laponiaförvaltningen, som nu fått regeringens uppdrag att förvalta världsarvet.

- Vi har varit igång sedan augusti 2011. Nu har vi låtit utvärdera verksamheten som visar på att den ovanliga förvaltningsformen är en framgång, berättar Bernt.

Utvärderingen har lämnats över till regeringen som nyligen beslutade att förvaltningen ska fortsätta ytterligare två år.



*Från vänster i bild:  
Anna Hövenmark Jokkmokks kommun, Håkan Spett fd länsråd, Bertil Pittsa Unna Tjerusj, Anna von Sydow Naturvårdsverket, Britta Wännström Länsstyrelsen och Bernt Wennström Gällivare kommun.*

En av framgångarna är naturum i Stuur Muorkke/ Stora Sjöfallet som blivit ett uppmärksammat besöksmål för den unika arkitekturen, miljön och utställningarna.



*Invigningen av naturum i Stuur Muorkke/Stora Sjöfallet 2014.*

- Under sommaren har vi haft drygt 10 000 besökare och intresset bara växer. Nu kommer vi i Laponiatjuottjudus att fortsätta arbetet med turismen i Laponia och förhoppningsvis ska våra turistföretag kunna ta fram spännande produkter och göra ännu bättre affärer, avslutar Bernt.



# Utför mot toppen

I början av november träffade kommunbladet landslagsåkaren, tillika en av Gällivare ambassadörer, Anton Lahdenperä när han var hemma och laddade batterierna inför årets världscupsäsong. Det blev en pratstund som självklart handlade om skidåkning och Dundret, men också tankar om framtiden.

Anton Lahdenperä började åka skidor som tvååring på Dundret. Numera har han sin bas i Innsbruck i Österrike. I februari hägrar VM i St. Moritz.

- Sverige har fyra platser till VM och de är de som presterat bäst under säsongen som får åka, så det vore kul. Som vanligt är startnumret viktigt och det får jag på de tävlingar jag gör innan. Så de är lika viktiga som ett eventuellt VM, säger Anton Lahdenperä och fortsätter;

- Jag funderar inte bara placeringar utan mer på känslan och att åka så bra jag kan på tävling. Jag hoppas på fler topp tio-placeringar. Det känns som att det är nästa steg.

Säsongspremiären i Levi gick riktigt bra och Anton slutade på en fin 14:e plats och plockade värdefulla världscuppoäng. Andra tävlingen för säsongen går i Val d'Isère och den 22 december startar Anton i Madonna di Campiglio.

Ett långsiktigt mål är VM i Åre 2019.

- Det hade varit kul att vara med på ett VM på hemmaplan, så länge det går bra kommer jag fortsätta åka. Det viktigaste är att det känns roligt och det gör det, säger Anton.

## Dundret

Funderingar på framtiden leder oss in på Dundrets utveckling och potential.

- Det är riktigt roligt att se utvecklingen på Dundret den senaste tiden. Men det finns mycket kvar att göra, allt runt omkring måste fungera på en bra skidanläggning. Som en fullvärdig servering med bra mat på berget. Det kanske behövs fler bäddar och man borde öppna upp för fler fritidshus, säger Anton.

## Vad är då det bästa med Gällivare?

- Mitt nätverk som jag har här med vänner och familj. Och enkelheten. Jag behöver inte oroa mig för vart jag ska parkera och bilköer existerar inte, vart man än ska är man där på fem-tio minuter. Jag gillar att det är okomplicerat och klimatet. Vi har alltid en riktig vinter, avslutar Anton.

## Vad önskar du dig i julklapp?

### Sofie Rynbäck, Gällivare

- Vi delar upp vem som lagar de olika maträtterna till julafton så jag hoppas på goda köttbullar för det är vi som står för dem i år. Och att den magiska känslan av jul ska infinna sig.



### Kenneth Strömberg, Gällivare

- En lycklig familj och glada barn.



### Viktoria Kastanova, Gällivare och Estland

- Jag önskar att min familj kunde vara med mig här i Gällivare under jul. Jag jobbar här men min familj är kvar i Estland.



### Olof Lehrman, Gällivare

- En fröjdefull jul och att jag inte behöver ta av mig morgonrocken på tre dygn.



### Peter Rundgren och Leif Olsson, Gällivare

- Vi önskar oss att alla föräldrar gav sina barn och ungdomar mer tid för varandra "tid tillsammans". Detta skulle öka förutsättningar för en god relation/kommunikation mellan föräldrar och barn.

# Nattillsyn med TRYGGHETSKAMERA

Nu kan Gällivare kommun erbjuda sina brukare tillsyn via trygghetskamera. Ett alternativ för den som vill sova ostört och inte bli väckt av hembesök nattetid. En som sedan några år har entrygghetskamera installerad är Lisa i Övertorneå. Socialförvaltningen fick en pratstund med Lisa som delade med sig av sina erfarenheter.

Erbjudandet om nattillsyn med trygghetskamera är frivilligt och taxan är densamma som annan hemtjänst. Efter ett biståndsbeslut kan en kamera installeras och ska ses som ett komplement och alternativ till vanligt tillsynsbesök på nätterna. Brukaren bestämmer själv vilka tider som kameran ska vara aktiverad.

Lisa 87 år från Övertorneå har haft nattillsyn via trygghetskamera i tre år. Innan hon fick kameran vaknade hon alltid när nattpatrullen kom på besök. Nu sover hon tryggt och bra och tipsar andra äldre som har behov av nattillsyn att låta installera en trygghetskamera.



- Det är bättre än tidigare då nattpatrullen kom på besök eftersom att jag får sova utan att bli störd. Kameran är inget att vara "rädd" för, säger Lisa som själv var nyfiken på hur det skulle fungera innan hon fick den.

Lisa har själv valt vilka tidpunkter under natten som kameran ska vara påslagen så att personalen kan titta till henne. Hon märker inte av den alls, det är endast en liten lampa som lyser på kameran när de gör tillsynen, då vet hon att den är igång. Lisa säger att även hennes barn tycker att det är lugnare för dem när det vet att hon får tillsyn varje natt och får sova ifred utan att bli störd. Nattpatrullen kommer givetvis på besök om de ser något som inte är som det ska.

## Hur fungerar tillsynen?

Trygghetskameran är mörkerseende och monteras i anslutning till sovplatsen och är bara aktiv då nattpatrullen gör tillsyn på de tider som brukaren bestämt. Inget ljud hörs och inget bildmaterial sparas.

## Vem tittar på bilden?

Nattpatrullen gör tillsynen via en surfplatta/dator i stället för personligt besök. Tillsynen görs på de tider som brukaren bestämt och meddelat hemtjänsten. Övrig tid är kameran avslagen. Tillsynen via kamera regleras i ett skriftligt avtal utan särskild bindningstid.

## För mer information kontakta:

Enhetschef för Nattpatrullen tfn: 0970- 818 509  
Biståndshandläggare via kommunens växel tfn: 0970- 818 000



## Mindre bråk med KOMETUTBILDNING

**Gällivare kommun erbjuder ett föräldrautbildningsprogram som kallas för Komet. Utbildningen är till för att förbättra kommunikationen mellan föräldrar och barn. Bråk i familjen är helt naturligt, men mycket bråk kan leda till en negativ spiral som är svår att ta sig ur. Under utbildningen lär man ut nya sätt att samspela med sitt barn för att uppnå en bättre relation.**

Peter Rundgren och Leif Olsson jobbar som familjebehandlare på Gällivare kommun och är de som ansvarar för utbildningen. Leif är den som håller i ungdomsgruppen och samarbetar med Eva Spets, fritidsgårdschef. Komet finns för föräldrar till barn mellan 3-11 år samt 12-18 år. Det finns också ett program som riktar sig till förskollärare. Barn med utagerande beteende kan få svårt att klara skolan och socialt umgänge och det finns risk att problemen följer med under uppväxten och expanderar. All forskning på området stöder vikten av att tidigt förebygga beteendeproblem.

- Vi vill fånga in de föräldrar som känner att de inte kommer vidare utan har det jobbigt. De som har gått utbildningen har verkligen uppskattat det. Vi jobbar med ett bra och lättsamt material som deltagarna får med sig hem. Det handlar om nyanseringar i föräldraskapet som man får reflektera över och ändra, säger Peter Rundgren.

Utvärderingen efter höstens utbildningar visar att cirka 98 procent var nöjda. Det har hjälpt mig att bygga en nära och god relation till mina barn tyckte någon, en utbildning för alla föräldrar sa någon annan.

- En vanlig reaktion är att föräldrarna känner att de har fått tillbaka energi i vardagen. Men det är ingen plättvändning utan det är en process, säger Peter.

I januari 2017 startar nästa omgång av Komet för föräldrar till barn och unga. Det är elva respektive nio träffar i de olika grupperna och varje träff är drygt två timmar. Alla övningar och innehållet i kursen bygger på forskning kring hur konflikter kan minskas och hur relationen kan stärkas mellan barn och föräldrar.

- Ring oss om ni har någon fundering och om du tror det här kan vara något för dig. Det är helt gratis och vi bjuder på fika, avslutar Leif Olsson.

Telefonnummer 0970- 81 80 39 alt. 81 80 92



# Hälsodag i friskhetens tecken



Gudrun Järdeholm och Marielle Kitt i informerade eleverna.



**I november erbjöds kommunens alla femteklassare att delta på en hälsodag med inriktning på friskhetsfaktorer. Eleverna fick testa rörelseaktiviteter som afrikansk dans, yoga och mindfulness. Aktiviteterna varvades med föreläsningar av folktandvården, barn- och ungdomspsykiatri, kostenheten och centrala elevhälsan.**

Skolkurator Marielle Kitt och Maria Ryngmark, studie- och yrkesvägledare på centrala elevhälsan, har under hösten planerat upplägget i samverkan med barnkliniken och folktandvården.

- Övervikt och stillasittande ökar så vi ville få till en dag som motverkar det och istället fokusera på bra levnadsvanor och friskhetsfaktorer, säger Maria Ryngmark.

Dagen inleddes med en föreläsning av barnläkare Åke Stenberg som handlade om livsstil i olika länder. Anna Nygren, livsstilspedagog, med lång erfarenhet av arbete med barn och ungas livsstil,

avslutade dagen med att prata om betydelsefulla faktorer för hälsan som sömn, mat och rörelse.

- Eleverna har utvärderat dagen och där framgår att den var uppskattad och att de fick goda råd hur man lever hälsosamt, säger Marielle Kitt.

- Vi hoppas att vi ska få till fler liknande dagar för kommunens barn och ungdomar, avslutar Marielle och Maria.

Bakom initiativet till hälsodagen står centrala elevhälsan, folktandvården och barnkliniken.





# Eleven i fokus



**Gällivare kommuns centrala elevhälsa har sitt grunduppdrag i skolan och ska stödja eleverna mot utbildningens mål, där elevernas hälsa och lärande hör ihop. Elevhälsan arbetar förebyggande och främjande för barnen på förskolan.**

På centrala elevhälsan jobbar kuratorer, psykolog, sköterskor, läkare, pedagoger med olika spetskompetenser, administratör och en nyrättad tjänst som studie- och yrkesvägledare. Den tjänsten ingår i elevhälsans "närvaroteam" och arbetar även tillsammans med kurator kring de ungdomarna som av någon orsak inte har påbörjat eller slutfört sin gymnasieexamen, eller har avslutat sina studier. Det handlar om att motivera och skapa målbilder för den enskilde individen.

- Jag upplever att vi har ett unikt uppdrag utifrån mångfalden av kompetenser hos oss. I elevhälsans nystartade "närvaroteam" sätter vi samman elevhälsans samlade kompetens för att kunna jobba främjande med elevernas behov av en trygg skolmiljö, studiero, behov av stöd och goda relationer på skolan, säger Susanne Sandvärn, verksamhetschef på elevhälsan.

Den största delen av elevhälsans arbete ska vara förebyggande och hälsofrämjande, skolornas egna elevhälsoteam är hjärtat i det arbetet. Där ingår centrala elevhälsans kompetenser.

- Det handlar om att på olika sätt stödja eleverna så de klarar skolan, för vi vet att det är den viktigaste skyddsfaktorn för goda framtidsmöjligheter. Det är ytterst viktigt för våra barn och ungdomar i kommunen att vi tillsammans engagerar oss. Vi måste komma ihåg att när vi investerar i kommunens unga är det också en vinst för Gällivare kommun i stort, säger Susanne.

Sammanfattningsvis kan man säga att elevhälsans uppdrag företräder eleverna och är deras språkrör och samverkar på olika sätt.

- Vi ska motivera, stödja och värna om elevernas kraft och förmåga till att aktivt delta för att påverka och förändra. Eleverna kan alltid vända sig till oss, vi finns här för deras skull, avslutar Susanne.



## Just nu har elevhälsan några särskilt viktiga och nystartade målområden

- Att eleverna själva har kunskap om och kan söka upp elevhälsans olika kompetenser.
- Att öka elevernas skolnärvaro.
- Att ge redskap för språkutvecklande arbetssätt i skolan med ett nyöppnat Språkotek i elevhälsans lokaler på Guldet.
- Att utveckla nyanlända elevers hälsa och lärande.



**Att jobba för gruvindustrin, att flytta och bygga upp ett nytt samhälle är fantastiskt. Och det bästa är att här finns unika möjligheter att leva precis som man vill! Gällivares nya mässa handlar om livsstil & fritid!**

# LAPLAND

## *lifestyle*

ATT BO OCH LEVA I GÄLLIVARE

### **Ett nytt och lyckat koncept - Lapland Lifestyle**

Lagom till första snön den 29 oktober som gjorde Gällivares gator vita öppnades dörarna till den nya mässan Lapland Lifestyle.

Gällivare kommun var på plats för att bland annat informera om hur det är att vara kontakt- och familjehem, vad det innebär och hur detta bidrar till att ett barn eller ungdom får en bättre vardag och/eller integreras i samhället.

- Vi passade också på att berätta om lediga tjänster i kommunen och om hur det är att arbeta i kommunen, säger Emma.

Information kring samhällsomvandlingen, bredband och om fritidsanläggningarna fick mässdeltagarna bland annat ta del av.

- Vi vill tacka alla som besökte oss under mässan, och ett särskilt tack till de som ställde frågor och kom med utvecklingsförslag till våra fritidsanläggningar, säger Emma Wallin, utvecklingssekreterare som var en av de kommunanställda som representerade Gällivare kommun på mässan.

- Planerna är att anordna Lapland Lifestyle två gånger per år, en på våren och en på hösten, nästa mässa blir den 13 maj med ett bredare budskap, säger Kerstin Heptaygun, Företagsbolaget.

Arrangör: Företagsbolaget



*Ansiktsmålning förvandlade söta små barn till busiga tigrar & skruttiga kaniner.*



*Emma Wallin svarade bland annat på frågor om hur det är att jobba i kommunen.*



*Johan Lindahl, handläggare på socialtjänsten informerade om hur man kan bli familjehem eller kontaktfamilj.*





*Glada besökare fick ta del av föreläsningar, barnyoga, cirkelträning och massor av erbjudanden som gör gott för kropp och själ.*



*Kom och häng med oss vid lägerelden lockade Inflyttningservice med.*

*En klurig tipspromenad med fina priser och frågor hos utställarna fick besökarna att leta och hitta svaren.*



*Modevisningen lockade många åskådare, här visades kläder för vardag och fest samt för sport, fritid och jakt.*

## Antikrundan - Veteranskoterrally i Leipojärvi

Tycker du om skotrar och kanske speciellt äldre maskiner? I så fall är den första april 2017 ett datum du ska lägga på minnet. Då arrangeras en unik tävling för veteranskotrar som fått namnet Antikrundan, för andra året i rad. En dag då veteranskoterfantaster samlas i Leipojärvi för att testa både förarens och skoterns kapacitet.



Nu är planeringen i full gång inför 2017 års Antikrunda i Leipojärvi. Tävlingsmomenten består av ett antal stationer längs en bana på ett par km. Förra årets stationer innefattade bland annat att förarna skulle identifiera olika drivmedel, en annan handlade om att känna igen veteranskoterdelar och en tredje om att köra en slalombana på tid. Varje station hade ett indexvärde som deltagarna samlar poäng utifrån och den skoterförare som samlade flest poäng vann.

Under dagen utsågs fler vinnare, publiken fick nämligen chansen att rösta fram bästa skoter, bästa klädsel och bästa/värsta haveri.

Arrangör bakom Antikrundan är ett glatt och arbetsvilligt gäng från IKLEJ (Leipojärvi idrottsklubb), som jobbar för att skapa festlig stämning i byn och sprida sin glädje för veteranskotrar.

Inför andra året så hoppas skoterfantasterna i Leipojärvi på ännu större intresse för evenemanget, bland annat genom att göra banan mer publikvänlig och utöka tävlingen. Det finns inga regler om årsmodell utan alla som anser sig ha en veteran/raritet är välkomna att delta. Börja redan nu att fixa ordning din pärla inför 2017 års veteranrally i Leipojärvi!



**Mer detaljerad information arrangemanet publiceras längre fram i annonsbladet Kometen och på Facebook (Leipojärvi Antikrunda).**

”Det blir många ”bygdetimmar” både fysiskt och i sinnet, säger Erik. Här handlade landsbygdabor och samhällsbor av varandra under Byakults evenemang i Gällivare Folkets Hus i våras.



## Passion för maskinteknik & hembygd

**Hur är det att vara egen företagare på Gällivares landsbygd? Vilka är de? Vad arbetar de med? Kommunbladet har gett sig ut på vägarna för att se sig om och undersöka saken. Detta är den första av flera porträtt av landsbygdsentreprenörer. I detta nummer träffar vi Erik Carlsson, Challenge Mill AB, från Hakkas.**

Erik är egenföretagare sedan i februari och arbetar utifrån sin kompetens som civilingenjör med passion för maskinteknik. Han arbetar som konsult, i huvudsak åt ett europeiskt företag som har sin bas i Belgien. Inledningsvis ville företaget anställa Erik, men längtan efter att vara sin egen chef och styra sin tid var större, så istället inleddes ett samarbete.

Uppdraget handlar om att etablera och utveckla kundkontakter, främst i Sverige men också i Finland och Norge. Arbetet innebär att undersöka kundernas behov av tjänster vid revision och ombyggnationer av större roterande utrustning inom kraft- och processindustrin. För Erik känns det bra och inspirerande att arbeta med ett företag som har hög kompetens- och servicenivå och samtidigt ha möjlighet att vara på den plats han trivs allra bäst, nämligen i Hakkas.

Den nya teknologin som det pratats om i 15 år, att kunna arbeta var som helst i världen och ha kontoret i mobilen, det är så jag jobbar; berättar Erik när vi pratar om att ha Hakkas som bas för företaget.

Att vara sin egen chef har inneburit en frihetsrevolution på det personliga planet. Det handlar inte bara om fördelen att kunna välja sina egna arbetsuppgifter och arbetstid. Förändringen har också

inneburit mer tid med familjen och att utveckla bygden. Det ideella engagemanget har alltid varit viktigt för Erik, något som tidigare kommit i kläm till följd av sena kvällar, möten och resor. Att nu vara mer tillgänglig i Hakkas, både fysiskt och i sinnet, innebär att också ”bygdetimmarna” ökar.

”**Det finns inga motsättningar i att bo i den lilla byn och att vara social, säger Erik. Han menar att det gemensamma arbetet i bygden som exempelvis med Hakkasmacken och arbetet i det egna företaget möjliggör många intressanta möten.**

Ungefär varannan vecka blir det en resa någonstans i Skandinavien. Kontakten med kollegor i Europa sker dagligen via länk och Erik berättar att han har varit förskonad från dålig uppkoppling. Något som tursamt mest inträffat på kvällar och helger. Men en förbättring skulle underlätta arbetet, då hastigheten inte alltid är den bästa.



En fördel med mitt jobb är att människor från Mellaneuropa ibland kommer hit och hälsar på. Det har gett mig en bekräftelse på att detta verkligen är en fantastisk del av världen vi bor i, berättar Erik. Besökare ser med andra ögon och han menar att det är roligt och kreativt att få ha lite sidospår i verksamheten, det både utmanar och breddar perspektiven. Eriks företag Challenge Mill AB är i en uppbyggnads- och utvecklingsfas, och de kommande åren ser han många utvecklingsmöjligheter. Det finns en del luckor att fylla i Sverige inom denna bransch, exempelvis att anställa svensktalande projektkoordinatorer, vilket skulle underlätta kommunikationen mellan företaget och kunden.

- Jag skulle vara förvånad om vi inte vuxit ordentligt inom de kommande tre-fem åren, säger Erik när vi pratar om hur framtidsutsikten ser ut.

Att träffa Erik är som att få en energikick! Det var ett möte med många skratt och intressanta reflektioner. Erik utstrålade en känsla av att allt är möjligt, samtidigt som han är ödmjuk inför framtiden och ser fördelarna med att utvecklas i rätt takt.

# Premierade i offentlig sektor

## Framgång för Gällivare på Framtidsgalan 2016



Från vänster i bild; Liza Yngström/vinnare i kategorin "Årets inspiratör", Mikaela Östebro/nominerad i kategorin "Årets nytänkare" och Mats Pettersson/kommunchef.

**Tisdagen den 15 november gick Framtidsgalan av stapeln i Stockholm. Ett arrangemang där Framtidsverket i samarbetet med SKL lyfter fram professionella människor i den offentliga sektorn. Och för Gällivare kommun blev det klang och jubel då Liza Yngström / samhällsbyggnadsförvaltningen utsågs till "Årets inspiratör".**

Av 24 personer som på olika sätt utmärkt sig i den dagliga gärningen utses vinnare i fem olika kategorier och Gällivare kommun hade med två finalister. Förutom Liza fanns även Mikaela Östebro / informationsenheten, med i startfältet i kategorin "Årets nytänkare".

- En bubblande stolthet var min första känsla och otroligt inspirerande att Liza fick priset som kronan på verket, säger kommunchefen Mats Pettersson och fortsätter; och vad häftigt att även Mikaela var nominerad. Två av 24 från lilla Gällivare, vi sticker verkligen ut i stora Sverige. Det här känns hoppfullt för framtiden.

Syftet med Framtidsgalan är att lyfta fram den unga drivkraften som gör skillnad varje dag och är en del i arbetet att inspirera fler att göra karriär i den offentliga sektorn.

- Först kändes det lite chockat och överkligt att det var jag som hade vunnit, men nu när jag har landat i tankarna så känns det bara fantastiskt roligt, säger Liza Yngström. Det här betyder väldigt mycket för mig men också för Gällivare där vi gör mycket bra saker. Jag hoppas att det kan inspirera andra att våga tänka nytt och följa sina idéer, avslutar Liza.

Utöver utdelningen av de prestigefyllda priserna så samlade Framtidsgalan även några av landets vassaste talare som bjöd på intressanta föreläsningar och inspirerande framtidstankar. Gällivare kommun ber att på gratulera samtliga pristagare och då särskilt Liza Yngström som nu alltså kan titulera sig årets inspiratör.

Läs mer om Framtidsgalan på: [framtidsverket.com](http://framtidsverket.com)

## ÅRETS BYGGNAD 2016



Restaurang Sarriland, Ladtjojaure. Foto: Carl-Johan Utsi

### Motivering till årets byggnad 2016 är:

Restaurangen utgör ett varmt och ombonat skydd efter en dag i fjällandskapet på vägen upp mot Kebnekaise. Den runda formen är samlande och klassisk i den samiska traditionen. De ganska små fönsteröppningarna förstärker intimiteten och stimulerar till samvaro och samtal. Det stora glaspartiet finns dock för den som vill blicka ut mot fjällmassivet.

Restaurangfasaden består av stående lärkreglar som böljar utmed byggnaden och står i kontrast mot baksidan som är mer rationell och inrymmer ett väl fungerande restaurangkök på liten yta.

Stipendiet delades ut av Miljö- och byggnämnden under Kommunfullmäktiges sammanträde den 12 december.

## MILJÖSTIPENDIUM 2016



Lotta Rynbäck Andersson, Skogsbärsfröjd  
Foto: Daniel Olausson/Mediatales

### Motivering

Med sina produkter på livsmedelsmarknaden medverkar Skogsbärsfröjd till ett hälsosammare och klimat smartare samhälle. Skogsbärsfröjd är ett lokalt företag i Puoltikasvaara vars skogsbärsprodukter är ekologiska och KRAV-märkta. Bären som de använder plockas här i Norrbottens skogar. KRAV-märkningen innebär att produkterna kontrolleras årligen. För att uppmuntra det ekologiska och lokalproducerade får Skogsbärsfröjd stipendiet.

Stipendiet delades ut av Miljö- och byggnämnden under Kommunfullmäktiges sammanträde den 12 december.

# Årets verksamhet 2015/16



## FAKTA

Utmärkelsen Årets verksamhet inom Gällivare kommun uppmärksammar och belönar dem som arbetar särskilt bra med att utveckla och förbättra kvalitén i sin verksamhet.

Syftet med Årets verksamhet är att inspirera och skapa kvalitetsutveckling inom våra olika verksamheter i kommunen.

Tilldelas

## Maria Förskola

**Motivering**

Genom att skapa en miljö som är inspirerande, självinstruerande och tillgänglig bygger man en plattform med en tro på den egna förmågan att utvecklas utifrån sina egna förutsättningar. Med ett pedagogiskt synsätt som verktyg skapas värden om jämställdhet, respekt och glädje samtidigt som man har utvecklat en god arbetsmiljö.

# Årets förbättringsförslag 2016



## FAKTA

Ett förslag kan handla om vad som helst inom kommunens verksamheter t.ex. kvalitetshöjning, förändrade arbetsmetoder, nya rutiner, tekniska eller organisatoriska förbättringar, utveckling av arbetsmiljön, miljöfrågor och trivselsfrågor. Förslaget ska tillföra verksamheten något nytt, ha krävt en viss självständig idégivning, vara seriöst och genomförbart.

Tilldelas




## Mikael Lundberg

**Motivering**

Skogens träd jublar, pappershögarna kommer att minska, en massa siffror kopplat till en sökmotor som levererar fakta om våra tillgångar, skulder, intäkter och kostnader.

Priserna delades ut under kommunens personalfest i november.

# Vinterkrysset

				VÄNORT I ÖST	GLOR I SMYG	OM OCH OM IGEN	FODRAL INTILL VAJA	↓	↓	KÄMPA FÖR LINDADE	RESER- VOAR
				HUG- SKOT- TEN	→						
				SAGO- VÄSEN	→						
				KASKE- LOT	→						
					↳		PLATS FÖR KARL JOHAN		UPP- SPELT		ISRÄN- NAN
↓	NALLE I GIL- LESTUGA 20 ÅR SEDAN	↓	NYA GÄLLI- VARE	BYGG- STEN	MARTIN LUTHER	DANS- KÖ	CRISTO REDEN- TORSTAD LAND		SPIRA JÄMN		
	▶								↳		
SARV	↳		HÄFT- PLÄSTER SOM VERSUS		MELLAN ÖSTERN- STAT SAMLA				KÄLLES VISAVI		
VIKTIGT FÖR VÄL- BEHÄ- GET						PLAGG OCH NAMN		DEL AV EURO- PA	→		
DESS GU- LA FÄRG LYSER UPP VÄREN									←		
			GROVT GRUS	KAN UPP- STÅ VID MÅVAKTS FUMMEL	GAM- MAT	TRAMS OCH KRYP	BITA OXUDE 107-16		FAST- STÄLLER		
BINDER IHOP	VÄLDIGA FÄGLAR APOSTEL- ANTAL					ÖVER- GE SIN POST					
ÄR MÅNGA TILL JUL							HALV- GRÅS DRILL		SOUVE- NIREN	↓	PLATS FÖR DEN TOKIGES TOMTAR STÅNG OCH FISK
OMBUDS- MÄN FÖR RÄTT- VISA		KNYCKA KAN MAN GÅ PA		KRYDD- STARKE	PASSÉ	STRUNT- PRATET					
											PROMI- NENT
↑	GLÄDJE- RUS FÖR NÖT						STRECK FIRAS 26 SEPTEMBER		TOPP- DOMÄN		LAND I HAVET GE UT
				HAR DEBAT- TERATS FLITIGT							
				SMÄL- TER DEMEN- SEN		↓	SÄNG- AR- QUEN- SEL		UDDE Ö- GRUPP		TENN DEN GÅR OCH GÅR
				STOR- MÄR FRI FÖR- SAMLING					SKRIT- TAD		↳
											↓
											MOR- GON- DRAKE

**Bland de rätta svaren drar vi 10 vinnare!**

**Skicka rätt svar senast 16 januari till:**  
 Gällivare kommun  
 Informationsenheten  
 Ulla Vikman  
 982 81 Gällivare  
 E-post: ulla.vikman@gallivare.se

Namn: .....

Adress: .....

Postnr: .....

Postadr: .....

Telefon: .....

# Öppettider

KAVAHEDENS ÅVC, tel: 0970-818 985

Måndag - torsdag 07.30 - 15.30  
Fredag 07.30 - 14.30  
Tisdagkvällar 15.30 - 18.30

**BYARNAS ÅTERVINNINGSCENTRALER,**  
se miljökalendern eller [www.gellivare.se](http://www.gellivare.se).

**ÅTERVINNINGSMARKNADEN Alltinget, tel: 0970-818 846**

Hjortronet, Oljevågen i Gällivare.

19/12-22/12 10.00 - 16.00  
23/12 Stängt  
27/12-29/12 10.00 - 16.00  
30/12 10.00 - 15.00  
2/1-4/1 10.00 - 16.00  
5/1 Stängt

**GÄLLIVARE BIBLIOTEK, tel: 0970-818 171**

23/12 11.00 - 14.00  
24/12 - 26/12 Stängt  
27/12 - 28/12 10.00 - 19.00  
29/12 10.00 - 16.00  
30/12 12.00 - 16.00  
31/12- 1/1 Stängt  
2/1-4/1 10.00 - 19.00  
5/1 11.00 - 14.00  
6/1 - 8/1 Stängt

**MALMBERGETS BIBLIOTEK, tel: 0970-818 163**

23/12 - 26/12 Stängt  
27/12-29/12 10.00-12.00, 13.00-15.00  
30/1 - 1/1 Stängt  
2/1-4/1 10.00-12.00, 13.00-15.00  
5/1 10.00 - 12.00  
6/1 - 8/1 Stängt

**GÄLLIVARE MUSEUM, tel: 0970-818 692**

23-26/12 Stängt  
27-30/12 11.00 - 15.30  
2 -4/1 11.00 - 15.30  
5/1 10.00 - 13.00

**STACKEN, tel: 0970-16082**

24-26/12 Stängt  
31/12 Stängt  
5-8/1 Stängt

**SKATEHALLEN**

22/12 julavslutning i skatehallen 17.00 - 19.00  
Ingen skate för de under 13 år kvällstid följande tisdagar och torsdagar: 27 och 29 december samt 3 och 5 januari.  
2-5/1 13.00 - 15.00



## Polarvinternatt 27-29 januari

**Polarvinternatten är en återkommande festival med en mängd av kulturella aktiviteter.**

Nu växer Polarvinternatten och det utlovas massor av evenemang, utställningar, författarbesök, dans, körsång, zumba, yoga, jazz, konstutställning, visor, trubadurer, improviserande musik, rockabilly och klassisk kyrkokonsert som sig bör. Totalt blir det ca 40 evenemang på tre dygn, det gäller att ligga i om man ska se allt. Dessutom är allt gratis!

- Det är helt otroligt vad Gällivare kommun levererar mitt i mörkaste vintern när vi behöver det som bäst. Många av musikaktiviteterna är på Quality Hotel Lapland som är stolt sponsor av arrangemanget, säger Urban Isaksson, kultursekreterare.

**Polarvinternatten invigs fredag 27 januari, kl. 17.00 i centrum med olika aktiviteter för både barn och vuxna och pågår till den 29 januari.**

Malmbergets Sportanläggning				Simhallarna		
Datum	Dag	SIMHALLEN	BOWLINGHALLEN	SPORTHALLEN	HAKKAS SIMHALL	SJÖPARKSBADET
23-dec	Fre	11.00-20.00	11.00-19.00	08.00-22.15	15.00-19.00	11.00-20.00
24-dec	Lör	07.00-11.00	STÄNGT	STÄNGT	07.00-11.00	07.00-11.00
25-dec	Sön	STÄNGT	STÄNGT	11-17 H-boll+Hemvänd	STÄNGT	STÄNGT
26-dec	Mån	STÄNGT	STÄNGT	STÄNGT	STÄNGT	STÄNGT
27-dec	Tisd	11.00-20.00	11.00-20.00	08.00-22.15	STÄNGT	11.00-20.00
28-dec	Ons	11.00-20.00	11.00-20.00	08.00-22.15	16.00-20.00	11.00-20.00
29-dec	Tors	11.00-20.00	11.00-20.00	08.00-22.15	STÄNGT	11.00-20.00
30-dec	Fre	11.00-20.00	11.00-19.00	08.00-22.15	15.00-19.00	11.00-20.00
31-dec	Lör	STÄNGT	STÄNGT	STÄNGT	STÄNGT	STÄNGT
01-jan	Sön	STÄNGT	STÄNGT	STÄNGT	STÄNGT	STÄNGT
02-jan	Mån	11.00-20.00	11.00-20.00	08.00-22.15	16.00-20.00	11.00-20.00
03-jan	Tisd	11.00-20.00	11.00-20.00	08.00-22.15	STÄNGT	11.00-20.00
04-jan	Ons	11.00-20.00	11.00-20.00	08.00-22.15	16.00-20.00	11.00-20.00
05-jan	Tors	10.00-15.00	11.00-16.00	08.00-22.15	STÄNGT	10.00-15.00
06-jan	Fre	STÄNGT	STÄNGT	08.00-22.15	STÄNGT	STÄNGT
07-jan	Lör	STÄNGT	11.00-17.00	09.10-20.00	STÄNGT	11.00-15.00
		Tel 818673,818674	Tel 818678	Tel 818673	Tel 0975-10255	Tel 818671

## EVENEMANG JAN - MAR 2017

[www.gellivare.se/Turism/Evenemang](http://www.gellivare.se/Turism/Evenemang)

### JANUARI

- 1 Fiskepremiär i Sammakko
- 9 Skolskidan start t.o.m 13 april, Friluftsrämjandet
- 21 Kaamos Hembygdsområdet Soutujärvibygden
- 26 Gällivare Filmstudio, aulan Sjukhuset
- 27-29 Polarvinternatten

### FEBRUARI

- 2 Gällivare Filmstudio, aulan Sjukhuset
- 5 Dalstugan öppen, Friluftsrämjandet
- 9 Gällivare Filmstudio, aulan Sjukhuset
- 12 Premiär Revy Malmbergets teater, Blå Forell
- 12 Dalstugan öppen, Friluftsrämjandet
- 16 Gällivare Filmstudio, aulan Sjukhuset
- 17 Revy Malmbergets teater, Blå Forell, Gällivare
- 18 Revy Malmbergets teater, Blå Forell, Gällivare
- 19 Revy Malmbergets teater, Blå Forell Gällivare
- 19 Dalstugan öppen, Friluftsrämjandet
- 23 Gällivare Filmstudio, aulan Sjukhuset
- 24 STF Saltoluokta fjällstation öppnar för säsongen
- 25-20/3 Konstutställning Lena Carlsson Gällivare Museum
- 26 Dalstugan öppen, Friluftsrämjandet
- 28 Fettisdag, Hembygdsgården i Nattavaara
- 28 Fettisdag Bruna bönor med fläsk och semlor, Baltiska stallet

### MARS

- 2 Gällivare Filmstudio, aulan Sjukhuset
- 3-5 Lilla VM, Malmberget
- 3 STF Ritsem, fjällstugorna öppnar för säsongen
- 3-5 Balloon Adventure med Vinterfestival, Vassaraträsk
- 5 Dalstugan öppen, Friluftsrämjandet
- 9 Gällivare Filmstudio, aulan Sjukhuset
- 11 Skotersafari, pimpeltävling, Skaulo-Puoltikasvaara
- 11 Trekantsloppet (GLEF:s)
- 12 Dalstugan öppen, Friluftsrämjandet
- 15-18 Fjällets skafferier Saltoluokta fjällstation
- 16 Gällivare Filmstudio, aulan Sjukhuset
- 17-19 Vintermarknad Gällivare Centrum
- 17-19 Våffelgräddning, PRO i Gröna Skolan
- 18 Gällivare Klassikern, Friluftsrämjandet
- 19 Marknadscupen Futsal (MAIF)
- 19 Dalstugan öppen, Friluftsrämjandet
- 22-26 Singel i Saltoluokta
- 25 Våffeldagen, Ullattigården HembygdsomRr. Gällivare
- 25 Våffeldagen Skaulo-Puoltikasvaara Folkets Hus
- 25 Våffeldagen, Byastugan i Nattavaara
- 25-22/4 Konstutställning Brita Weglin, Gällivare Museum
- 26 Dalstugan öppen, Friluftsrämjandet
- 30-31 Skolornas Dundret Runt
- 30 Volkswagen Tour deltävling 1, Gällivare Citysprint
- 30 Dundret Runt Företagsstafetten
- 31-2/4 Outdoor skiing & yoga i Saltoluokta

GÄLLIVARE FRÅN DITT GÄLLIVARE

# RE-new!

KOMMUNBLAD NUMMER 1, MARS 2017

## Nytt utseende & innehåll

## REnew

Gällivare kommun har en ny kommunikations- och platsvarumärkesstrategi. Det innebär att vi har sett över sättet vi kommunicerar på och hur kommunen marknadsför Gällivare, vad fungerar bra och mindre bra? Nuvarande Gällivarebor är självklart i fokus och varenda en av er är också budbärare till kompisar och familjemedlemmar som flyttat från orten och med potentiella inflyttare när ni är ute och reser till exempel. Vi är alla ambassadörer för vår hemort.

### Var hittar du information idag?

Kommunen kommunicerar via webben [gallivare.se](http://gallivare.se), Kommunbladet, Facebook, Instagram, LinkedIn, YouTube, vi har också en pressportal där press och media kan hämta information och bildmaterial, informationsskärm på biblioteket och i kommunhusets entré med mera. Möten med företag och privatpersoner, föräldrar, barn, gamla och unga möter alla någon från Gällivare kommun varje dag.

### Ny design

En del saker har du kanske redan sett. Våra rekryteringsannonser har fått ny design och nästa år får Kommunbladet nytt utseende.

## Nästa nr av Kommunbladet

### kommer i mars 2017

Har du tips eller synpunkter om Kommunbladet kan du skriva till: [post@gallivare.se](mailto:post@gallivare.se) eller Kommunledningskontoret, Informationsenheten, 982 81 Gällivare

*God Jul & Gott Nytt År!*

*Kommunbladets redaktion*

## VIKTIGA NUMMER

I nödsituation	Ring 112
Sjukvårdsrådgivningen	Ring 1177
Ambulans i icke brådskande fall	0920-22 02 75
Räddningstjänst	551 65
Sotningsväsendet	0980-100 11
Felanmälan	818 213
Ang vatten och avlopp, gator och vägar, kommunens fastigheter	
Risklinjen	
Om du upptäcker olycksfallsrisker i din omgivning	020-93 00 00
Socialjour, efter kontorstid	818 212
Socialtjänsten, dagtid, akut	818 000
Polisen Gällivare (nationellt nummer)	114 14