

Barn- och ungdomspsykiatrins samverkan med Gällivare kommuns socialtjänst och skola.

Gällivare kommun

Mars 2020

Robert Bergman

Michaela Nilsson



Innehållsförteckning

Sammanfattning	2
Inledning	3
Bakgrund	3
Syfte och revisionsfråga	3
Revisionskriterier	3
Kontrollmål	4
Avgränsning och metod	4
Iakttagelser och bedömningar	5
Övergripande struktur och mål för samverkan mellan Region Norrbotten och Gällivare kommun	5
Bedömning	8
Samverkan på individnivå	8
Bedömning	9
Uppföljning av samverkan	9
Bedömning	10
Bedömningar utifrån kontrollmål	11

Sammanfattning

PwC har på uppdrag av de förtroendevalda revisorerna i Gällivare kommun genomfört en granskning av samverkan mellan Region Norrbottens barn- och ungdomspsykiatri och kommunens socialtjänst och skola gällande barn och unga med psykiska ohälsa. Granskningen syftar till att bedöma om samverkan mellan Region Norrbottens barn och ungdomspsykiatri och Gällivare kommuns socialtjänst och skola bedrivs på ett ändamålsenligt sätt, och med tillräcklig intern kontroll. Revisionsobjekt i granskningen är socialnämnden och barn- och utbildningsnämnden.

Vår sammantagna revisionella bedömning är att samverkan mellan Region Norrbotten och Gällivare kommun delvis bedrivs på ett ändamålsenligt sätt. Den interna kontrollen är inte tillräcklig.

Följande kontrollmål har granskats:

- Det finns en tydlig övergripande samverkan mellan Region Norrbottens barn- och ungdomspsykiatri (BUP) och kommunens socialtjänst/IFO samt skolan. Denna samverkan är organiserad och har en tydlig skriftlig struktur. Denna samverkan har också regelbundna forum där samverkan finns med för diskussion
- Det finns en tydlig samverkan på individnivå. Denna samverkan har tydliga skriftliga strukturer och är känd hos dem som arbetar inom BUP-IFO och skolan.
- Det finns tydliga målsättningar upparbetade gemensamt för huvudmännen samt för respektive huvudman avseende samverkan. Dessa målsättningar är beslutade av aktuell politisk nämnd inom region och berörd kommun.
- Det finns en samstämmighet mellan huvudmännen för vilka, barn och ungdomar, samverkan skall ske.
- Det finns en uppföljning av hur verksamheten bedrivs utifrån målsättningar och budget. Det finns en tillräcklig intern kontroll av denna verksamhet.
- Det finns en uppföljning avseende effekter och resultat av genomförda individinsatser.
- Samverkan utvärderas och det redovisas vilka former för verksamhetsutveckling som finns gemensamt för huvudmännen.

lakttagelser och bedömningar av ovan kontrollmål redovisas i rapporten.

Rekommendationer

- Nämnderna utvecklar styrningen i form av tydliga mål för samverkan i syfte att kunna tydliggöra vilka effekter som samverkan mellan kommunen och regionen ska uppnå samt för att skapa förutsättningar för utvärdering, analys och uppföljning av samverkan och dess former.

Inledning

Bakgrund

Barn och ungdomar är en prioriterad grupp i samhället. När de t ex drabbas av sociala problem eller psykisk ohälsa eller sjukdom är adekvata insatser viktiga. Adekvata insatser från samhällets sida i dessa situationer, och när även föräldraskapet sviktar, kan bespara de unga och deras familjer mycket lidande och prövningar men även bidra till att långa vårdtider med omfattande vårdkostnader hålls tillbaka.

En god samverkan mellan huvudmännen är i dessa fall av stor betydelse för den unge och dennes familj när det gäller att upptäcka signaler om problem, liksom för möjligheterna att sätta in stödåtgärder eller tillgodose olika vårdbehov. Signaler finns om att de ungas och deras familjers problem blir alltmer komplexa och därmed svårare att utreda och behandla. Mot den bakgrunden är det oroväckande med de uppgifter som finns i länet om att samverkan mellan barn- och ungdomspsykiatri (BUP) och kommunens socialtjänst/individ och familjeomsorg (IFO) samt skolan inte fungerar tillfredsställande.

För att stärka skyddet för barn i utsatta situationer gjordes vissa lagändringar år 2003. Enligt lydelsen i socialtjänstlagen (kap 5 § 1a) har socialnämnden en skyldighet och förstahandsansvar för att samverkan kommer till stånd i frågor som rör barn som far illa eller riskerar att fara illa. En motsvarande skyldighet för andra parter att delta i samverkan, som initieras av socialtjänsten, har bland annat införts i hälso- och sjukvårdslagen och skollagen.

När den enskilde har behov av insatser både från hälso- och sjukvården och från socialtjänsten och skolan ska landstinget tillsammans med kommunen upprätta en individuell plan. Planen ska upprättas om landstinget eller kommunen bedömer att den behövs för att den enskilde ska få sina behov tillgodosedda och om den enskilde samtycker till att den upprättas. Arbetet med planen ska påbörjas utan dröjsmål. Planen ska när det är möjligt upprättas tillsammans med den enskilde. Närstående ska ges möjlighet att delta i arbetet med planen, om det är lämpligt och den enskilde inte motsätter sig det.

Syfte och revisionsfråga

Granskningen syftar till att bedöma om samverkan mellan huvudmännen när det gäller den aktuella målgruppen bedrivs och styrs på ett tillfredsställande sätt.

Revisionsfrågan som ska besvaras är om samverkan mellan Region Norrbottens barn- och ungdomspsykiatri samt Gällivare kommuns socialtjänst och skola bedrivs på ett ändamålsenligt sätt och med tillräcklig kontroll?

Revisionskriterier

- Kommunallagen 6:6
- Kommuninterna styrdokument som rör granskningsområdet
- Internkontrollplaner

- Verksamhetsplaner
- Socialtjänstlagen
- Hälso- och sjukvårdslagen (HSL)
- I övrigt se kontrollmålen

Kontrollmål

Följande kontrollmål är styrande för granskningen:

- Det finns en tydlig övergripande samverkan mellan Region Norrbottens barn- och ungdomspsykiatri (BUP) och kommunens socialtjänst/IFO samt skolan. Denna samverkan är organiserad och har en tydlig skriftlig struktur. Denna samverkan har också regelbundna forum där samverkan finns med för diskussion
- Det finns en tydlig samverkan på individnivå. Denna samverkan har tydliga skriftliga strukturer och är känd hos dem som arbetar inom BUP-IFO och skolan.
- Det finns tydliga målsättningar utarbetade gemensamt för huvudmännen samt för respektive huvudman avseende samverkan. Dessa målsättningar är beslutade av aktuell politisk nämnd inom region och berörd kommun.
- Det finns en samstämmighet mellan huvudmännen för vilka, barn och ungdomar, samverkan skall ske.
- Det finns en uppföljning av hur verksamheten bedrivs utifrån målsättningar och budget. Det finns en tillräcklig intern kontroll av denna verksamhet.
- Det finns en uppföljning avseende effekter och resultat av genomförda individinsatser.
- Samverkan utvärderas och det redovisas vilka former för verksamhetsutveckling som finns gemensamt för huvudmännen.

Avgränsning och metod

I tid avgränsas granskningen i huvudsak till år 2019. I övrigt se syfte och kontrollområden.

Granskningen genomförs genom analys av för granskningen relevant dokumentation så som styrdokument, protokoll och beslut, samt intervjuer med företrädare för berörda verksamheters nyckelpersoner inom regionen och kommunen.

Totalt har intervjuer genomförts med följande:

- Socialsekreterare inom individ och familjeomsorgen
- Utredare inom IFO (tidigare engagerad i samverkansfrågor inom IFO)
- Chef för elevhälsa
- Skolchef
- Rektor

Revisionsrapporten har sakgranskats av de intervjuade.

Iakttagelser och bedömningar

Övergripande struktur och mål för samverkan mellan Region Norrbotten och Gällivare kommun

I avsnittet redogörs för iakttagelser och bedömningar avseende följande kontrollmål:

Kontrollmål 1: Det finns en tydlig övergripande samverkan mellan Region Norrbotten och kommunens socialtjänst/IFO samt skolan. Denna samverkan är organiserad och har en tydlig skriftlig struktur. Denna samverkan har också regelbundna forum där samverkan finns med för diskussion.

Kontrollmål 2: Det finns tydliga målsättningar utarbetade gemensamt för huvudmännen samt för respektive huvudman avseende samverkan. Dessa målsättningar är beslutade av aktuell politisk nämnd inom region och berörd kommun.

Struktur för samverkan

Granskningen visar att en allmän överenskommelse för samverkan inom området psykisk ohälsa har träffats mellan Region Norrbotten och Norrbottens kommuner. Överenskommelsen börjar gälla fr.o.m. 2020-01-01 och ersätter tidigare överenskommelser från 2012-2014¹ och omfattar följande samverkansområden:

- *Barn- och unga med sammansatt psykisk/psykiatrisk och social problematik - Norrbus*
- Personer med samsjuklighet
- Placering av unga med komplex problematik
- Personer med psykiatrisk tvångsvård
- *Personer med neuropsykiatriska funktionsnedsättningar (Elevhälsa)*
- Personer med missbruk/beroende av alkohol, narkotika och andra beroendeframkallande medel, läkemedel, dopningsmedel samt spel om pengar.

Den allmänna överenskommelsen beskriver översiktligt ansvarsfördelningen mellan huvudmännen samt vilket gemensamt ansvar som föreligger, exempelvis att arbeta med tidiga insatser, erbjuda stöd och vårdkontakter samt bedöma den enskildes förmåga att själv ta ansvar för medicinering och vårdinsatser genom sk. Samordnad individuell plan, SIP.

Följande organisatoriska ansvarsfördelning regleras i den allmänna överenskommelsen:

- Regionen ansvarar för att utreda, diagnostisera, behandla, vårda, habilitera och rehabilitera patienter med psykisk funktionsnedsättning som kräver specialistkompetens.

¹ Stöd till personer med neuropsykiatriska funktionsnedsättningar (2012), Samarbete inom området psykisk hälsa mellan kommuner och landsting i Norrbottens län (2013), Samarbete inom missbruk och beroendevården mellan landsting och kommuner i Norrbottens län (2014)

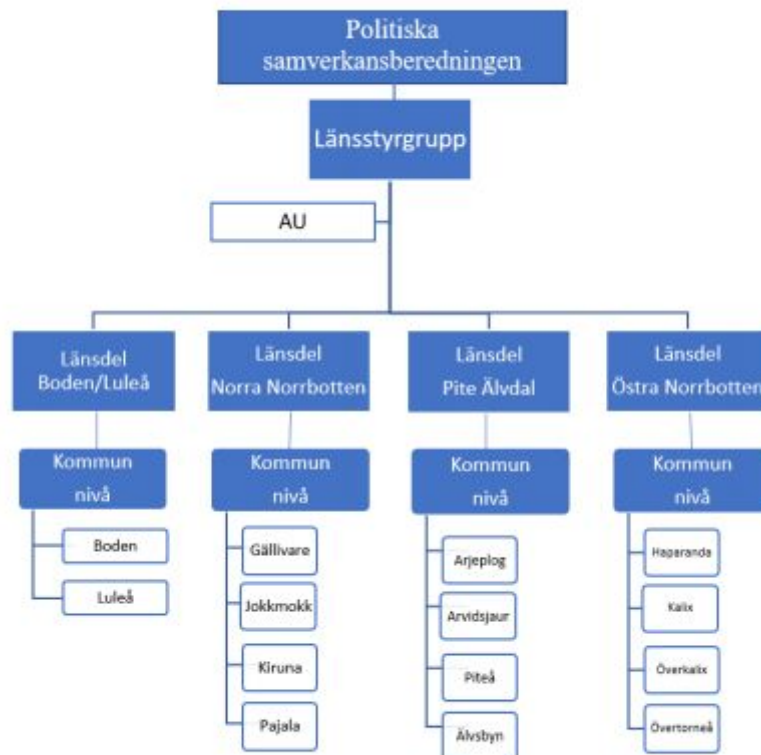
- Regionen ansvarar även, vid misstanke om neuropsykiatrisk funktionsnedsättning, över fördjupad utredning, eller om behandling på specialistnivå ska inledas.

Kommunens ansvarsområde omfattar bland annat följande:

- Samordning av stödjande insatser för en meningsfull och fungerande vardag.
- Tillhandahålla elevhälsa.
- Utredning av elever för beslut om mottagande i särskola, vilket innefattar en social, psykologisk, medicinsk och pedagogisk bedömning.
- Pedagogisk utredning av läs- och skrivsvårigheter/dyslexi.

Vidare framgår att linjechefer inom respektive organisation ska ansvara för att överenskommelsen förankras och görs känd i organisationen samt att lokala rutiner upprättas.

Den övergripande strukturen för samverkan sker på läns-, länsdels- och kommunnivå och beskrivs i bilden nedan.



Den politiska samverkansberedningens uppdrag är att bl.a. säkerställa att politiska beslut fattas inom respektive organisation samt följa upp, driva och utvärdera utvecklingsarbetet utifrån kvalitetsmått inom områdena hälsa, vård, omsorg och skola i länet. Samverkansberedningen fungerar som en politisk plattform för frågor som rör samtliga länets invånare, inte enbart frågor gällande målgruppen barn och unga.

Kopplad till den politiska samverkansberedningen finns en länsstyrgrupp, som har till uppgift att ta initiativ och bereda frågor till den politiska samverkansberedningen. Länsstyrgruppen ansvarar för att verka för att samverkansarbetet prioriteras och

samordnas, att efterfråga uppföljning och utvärdering samt att ta initiativ till att upprätta och revidera styrdokument i form av riktlinjer, rutiner samt metodutveckling av övergripande art. Länsstyrgruppen består av ledande tjänstepersoner från Regionen och kommunernas socialtjänst och skolverksamhet. Gruppen sammanträder en gång per termin.

Vidare finns länsdelsgrupper, där Gällivare kommun ingår i samma grupp som Jokkmokk, Kiruna och Pajala. På lokal nivå finns samverkansforum i närsjukvårdsområdet.

Samverkan Barn och unga

Samverkan mellan Region Norrbotten och kommunens socialtjänst och skola kring barn och unga sker främst inom ramen för *Överenskommelse om samverkan kring barn och unga mellan landstinget och kommunerna i Norrbotten 2013* (Norrbus).

Överenskommelsen upprättades 2008 och reviderades senast 2013. Samverkan kring målgruppen sker både på politisk- och tjänstepersonsnivå mellan Region Norrbotten barn- och ungdomspsykiatri och Norrbottens 14 kommuner.

I likhet med den övergripande strukturen sker samverkan kring barn och unga på länsdelsnivå inom fem geografiska områden. Luleå/Boden, Östra Norrbotten, Malmfältskommunerna (Gällivare, Jokkmokk och Pajala), Pite älvdal samt Kiruna kommun. (Dock ingår Kiruna i länsdel Norra Norrbotten, varför det inom strukturen finns totalt fyra länsdelar). Länsdelsgrupperna leds enligt Norrbus av närsjukvårdschef och består av representant i form av förvaltningschefer för kommunernas socialtjänster samt barn och utbildning samt verksamhetschef BUP/barnmedicin/barnhabilitering.

Länsdelsgruppen utgör ett forum för utvecklingsfrågor/mer detaljerade frågor gällande samverkan. Länsdelsgruppen träffas en gång per termin.

Mål för samverkan

I den senaste överenskommelsen kring samverkan (giltig fr.o.m. 2020-01-01) finns följande målsättning formulerad:

- *God och säker vård, stöd och omsorg som är kunskapsbaserad, individanpassad, säker, jämlik och jämställd. En väl fungerande samverkan med ömsesidig respekt parterna emellan är nödvändig för att uppnå det gemensamma målet.*

Inom ramen för Norrbus finns följande formulerade målsättning:

- *Målet för arbetet kring barn och unga i Norrbottens län är att alla barn och unga har ett sådant stöd att de i möjligaste mån kan fostras, bo och leva i sin familj och vara kvar i sin grupp/klass som de tillhör.*

Granskning av kommuninterna styrdokument, exempelvis verksamhetsplaner, kan inte styrka att nämnderna har några mål kopplat till granskningsområdet.

Det går därmed inte heller att styrka att det finns några mått/mätetal eller anvisning hur målsättningen ska utvärderas.

Av intervjuer framgår att lagstiftningen i form av socialtjänstlagen och hälso- och sjukvårdslagen ger viss styrning när det gäller att samverka mellan huvudmännen.

Bedömning

Kontrollmål: *Det finns en tydlig övergripande samverkan mellan Region Norrbottens barn- och ungdomspsykiatri (BUP) och kommunens socialtjänst/IFO samt skolan. Denna samverkan är organiserad och har en tydlig skriftlig struktur. Denna samverkan har också regelbundna forum där samverkan finns med för diskussion.*

Kontrollmålet bedöms vara **uppfyllt**. Bedömningen baseras på att det finns en tydlig struktur med forum på både politisk nivå och tjänstemannanivå. Det finns tydligt formulerade uppdrag och sammankomster sker regelbundet. Vi bedömer dock att en översyn behöver göras av gällande Norrbusöverenskommelse.

Kontrollmål: *Det finns tydliga målsättningar upparbetade gemensamt för huvudmännen samt för respektive huvudman avseende samverkan. Dessa målsättningar är beslutade av aktuell politisk nämnd inom region och berörd kommun.*

Kontrollmålet **inte vara uppfyllt**. Bedömningen baseras på att det finns en övergripande målsättning för samverkan inom vårt granskningsområde. Däremot saknas nedbrutna mål och mätetal som gör det möjligt att följa upp och utvärdera om samverkan sker i enlighet med den övergripande målsättningen.

Samverkan på individnivå

I detta avsnitt redogörs iakttagelser och bedömningar för följande kontrollmål:

Kontrollmål 3: Det finns en tydlig samverkan på individnivå. Denna samverkan har tydliga skriftliga strukturer och är känd hos dem som arbetar med målgruppen.

Av hälso- och sjukvårdslagen kap 16 § 4 framgår att region och kommun tillsammans ska upprätta en samordnad individuell plan (SIP) när den enskilde har behov av insatser från hälso- och sjukvård och socialtjänsten.

Vidare framgår det av lagen att planen ska upprättas om region eller kommun bedömer att planen behövs för att tillgodose den enskildes behov. Arbetet ska påbörjas utan dröjsmål och beskriva vilka insatser som behövs, ansvarsfördelningen mellan huvudmännen samt vilken huvudman som ska ha det övergripande ansvaret för planen.

Av intervjuer med företrädare för IFO och skola/elevhälsa framgår att vid två tillfällen per termin sammanträder den lokala samverkansgruppen. Inom detta forum diskuteras bl.a. avvikelser som skett inom ramen för samverkan och de överenskommelser som finns, däribland Norrbus. Ett exempel på avvikelse mot överenskommelsen kan vara att huvudmän inte deltagit när de kallats till SIP-möte.

Vi kan vidare konstatera att det finns upparbetade arbetssätt för samverkan på individnivå. När det gäller samverkan kring barn och ungdomar där misstanke finns om neuropsykiatrisk funktionsnedsättning (2017-02-07) finns beskrivning/rutin hur skolan,

via elevhälsan, ska agera för att inleda en utredning. Här framgår att samverkan ska ske inom ramen för Norrbus och att den kan initieras av alla aktörer.

Av intervju med rektor och chef för elevhälsan framgår att det finns direktnummer till BUP, den sk. BUP-linjen, samt att personal även har direktnummer till personal inom BUP. Några särskilda riktlinjer för samverkan mellan skola/elevhälsa och BUP har inte upprättats.

Som tidigare nämnts är ansvarsfördelningen mellan huvudmännen reglerad i överenskommelser. Av intervjuer med företrädare för skola och individ och familjeomsorg framgår att målgruppen är tydligt, att samverkan ska ske kring barn- och ungdomar. Däremot indikerar intervjuerna att det kan förekomma enskilda ärenden där ansvaret mellan huvudmännen inte är tydligt. Det upplevs att det är otydligt för BUP och Hälsocentralen var vissa ärenden hör hemma. Det har även förekommit ärenden där BUP vill att elevhälsan ska agera på ett sätt som inte ligger inom elevhälsans uppdrag.

Det framgår vidare att det i vissa fall är svårt att få stöd i form av utredningar från BUP och att samverkan fungerat mindre bra i samband med personal och chefsbyten. Trots det som nämnts ovan upplevs samverkan överlag fungera bra mellan kommunens och regionens verksamheter.

Bedömning

Kontrollmål: *Det finns en tydlig samverkan på individnivå. Denna samverkan har tydliga skriftliga strukturer och är känd hos dem som arbetar inom BUP-IFO och skolan.*

*Kontrollmålet bedöms vara **uppfyllt**. Bedömningen baseras på att det finns inarbetade arbetssätt, kontaktvägar och rutinbeskrivningar för att samverka på individnivå. Dessa är i väsentlig grad kända bland berörd personal.*

Kontrollmål: *Det finns en samstämmighet mellan huvudmännen för vilka, barn och ungdomar, samverkan skall ske.*

*Kontrollmålet bedöms vara **uppfyllt**. Bedömningen baseras på att målgruppen är tydligt reglerad i överenskommelse samt att intervjuade till övervägande del upplever att det är tydligt vilka individer samverkan ska ske kring.*

Uppföljning av samverkan

I detta avsnitt redogörs iakttagelser och bedömningar för följande kontrollmål:

Kontrollmål: *Det finns en uppföljning av hur verksamheten bedrivs utifrån målsättningar och budget. Det finns en tillräcklig intern kontroll av denna verksamhet.*

Kontrollmål: *Det finns en uppföljning avseende effekter och resultat av genomförda individinsatser.*

Kontrollmål: *Samverkan utvärderas och det redovisas vilka former för verksamhetsutveckling som finns gemensamt för huvudmännen.*

En av slutsatserna i utvärderingen av Norrbusöverenskommelsen (juni 2019) var att det var svårt att kunna se om samverkan når önskade effekter, dvs att ge barn och unga ett så bra stöd som möjligt. Detta berodde på att det saknades en tillförlitlig uppföljningsmodell inom Norrbus, vilket i sin tur gör det svårt att fånga upp resultaten utifrån de unga och deras anhörigas perspektiv. Enligt norrbusöverenskommelsen har länsstyrgruppen ansvar att följa upp och utvärdera samverkan på övergripande nivå.

Granskningen har inte kunnat styrka att berörda nämnder i Gällivare kommun har fastställt mål för samverkan. De enda målsättningar som finns formulerade är de som framgår av överenskommelser för samverkan inom respektive område. Detta gör det svårt för nämnderna att utvärdera om samverkan skett i tillräcklig omfattning eller med tillräcklig kvalitet.

Granskningen har heller inte kunnat styrka att det finns en systematisk uppföljning av samverkan på *individnivå*. Av intervju med utredare inom IFO framgår att det inte sker någon uppföljning av om målen med insatserna uppnåtts.

Bedömning

Kontrollmål: *Det finns en uppföljning av hur verksamheten bedrivs utifrån målsättningar och budget. Det finns en tillräcklig intern kontroll av denna verksamhet.*

Kontrollmålet bedöms *inte vara uppfyllt*. Bedömningen baseras på att det inte sker någon uppföljning utifrån målsättningar då fastställda mål för samverkan saknas. Vi kan inte heller se att den interna kontrollen omfattar samverkan. Detta innebär att det är svårt att bedöma uppföljning av målen och om den interna kontrollen är tillräcklig.

Kontrollmål: *Det finns en uppföljning avseende effekter och resultat av genomförda individinsatser.*

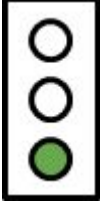
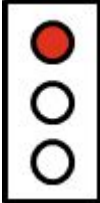
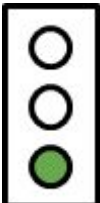
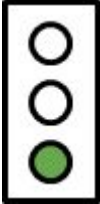
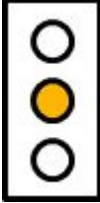
Kontrollmålet bedöms *inte vara uppfyllt*. Bedömningen baseras på att det inte sker någon systematisk uppföljning av genomförda insatser på individnivå.

Kontrollmål: *Samverkan utvärderas och det redovisas vilka former för verksamhetsutveckling som finns gemensamt för huvudmännen.*

Kontrollmålet bedöms *delvis vara uppfyllt*. Bedömningen baseras på att det sker viss utvärdering (avvikelseberättelser). Däremot har granskningen inte kunnat verifiera att det sker någon redovisning till huvudmännen hur verksamheten kan utvecklas.

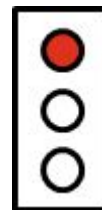
En övergripande utvärdering av Norrbusöverenskommelsen har på initiativ av länsstyrgruppen genomförts under år 2019. Resultatet visade på att Norrbussamverkan i praktiken fungerar olika i Norrbottens kommuner och att det beror på den enskilde aktören om samverkan ska fungera. Sammanfattningsvis ges en positiv bild av samverkan, men att det finns en del förbättringsbehov särskilt gällande implementering av gällande överenskommelser, regler och riktlinjer och uppföljning av dessa.

Bedömningar utifrån kontrollmål

Kontrollmål	Kommentar	
<p>Det finns en tydlig övergripande samverkan mellan Region Norrbottens barn- och ungdomspsykiatri (BUP) och kommunens socialtjänst/IFO samt skolan. Denna samverkan är organiserad och har en tydlig skriftlig struktur. Denna samverkan har också regelbundna forum där samverkan finns med för diskussion.</p>	Uppfyllt	
<p>Det finns tydliga målsättningar upparbetade gemensamt för huvudmännen samt för respektive huvudman avseende samverkan. Dessa målsättningar är beslutade av aktuell politisk nämnd inom region och berörd kommun.</p>	Ej uppfyllt	
<p>Det finns en tydlig samverkan på individnivå. Denna samverkan har tydliga skriftliga strukturer och är känd hos dem som arbetar inom BUP-IFO och skolan.</p>	Uppfyllt	
<p>Det finns en samstämmighet mellan huvudmännen för vilka, barn och ungdomar, samverkan skall ske.</p>	Uppfyllt	
<p>Det finns en uppföljning av hur verksamheten bedrivs utifrån målsättningar och budget. Det finns en tillräcklig intern kontroll av denna verksamhet.</p>	Delvis uppfyllt	

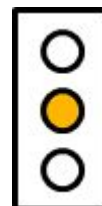
Det finns en uppföljning avseende effekter och resultat av genomförda individinsatser.

Ej uppfyllt



Samverkan utvärderas och det redovisas vilka former för verksamhetsutveckling som finns gemensamt för huvudmännen.

Ej bedömt



Mars 2020

Jenny Engelmark

Uppdragsledare

Anders Törnqvist

Projektledare

Denna rapport har upprättats av Öhrlings PricewaterhouseCoopers AB (org nr 556029-6740) (PwC) på uppdrag av Gällivare kommun enligt de villkor och under de förutsättningar som framgår av projektplan från den 2019-10-31. PwC ansvarar inte utan särskilt åtagande, gentemot annan som tar del av och förlitar sig på hela eller delar av denna rapport.