

Naturvärdesinventering

Treenigheten - Gällivare, 2022



Gällivare
kommun



Medfinansieras av
Europeiska unionen

SWECO 

Sweco Sverige AB
Uppdrag
Uppdragsnummer
Kund
Datum
Upprättad av

Detaljplan Treenigheten Naturvärdesinventering
30043247-001
Gällivare Kommun
2022-12-19
Valdemar Samuelsson

Innehållsförteckning

1.	Inledning	4
1.1	Uppdragets bakgrund och syfte	4
2.	Metod	5
2.1	Metodbeskrivning	5
2.2	Naturvårdsarter	6
2.3	Tidpunkt och ansvarig personal	6
2.4	Avgränsning	6
2.5	Informationskällor och litteratur	7
2.6	Datafångst i fält samt GIS	7
3.	Resultat	8
3.1	Inventeringsområdet	8
3.2	Summering av förstudie	8
3.3	Resultat av fältinventering	9
3.3.1	NVO 1	9
3.3.2	NVO 2	10
3.3.3	NVO 3	11
3.3.4	NVO 4	12
4.	Referenser	14

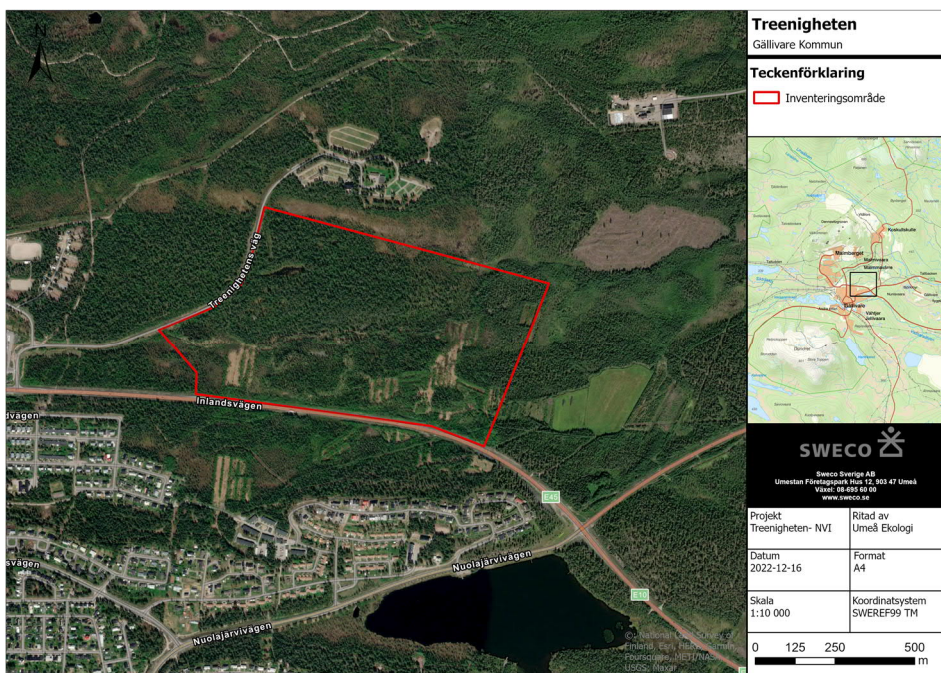
1. Inledning

1.1 Uppdragets bakgrund och syfte

Gällivare kommun avser undersöka område för detaljplan där syftet är att tillskapa nytt område för handelstomter. Det aktuella inventeringsområdet är beläget nordost om Gällivare stad (Figur 1), Gällivare kommun, Norrbottens län.

Som en del i utredningsarbetet har Sweco AB fått i uppdrag att utföra en naturvärdesinventering enligt Svensk Standard SS 199000:2014 *Naturvärdesinventering avseende biologisk mångfald (NVI) – Genomförande, naturvärdesbedömning och redovisning.*

Syftet med naturvärdesinventeringen var att hitta, värdera och beskriva naturmiljöer som har betydelse för biologisk mångfald inom det avgränsade inventeringsområdet, se Figur 1. Resultatet av naturvärdesinventeringen medför underlag för att anpassa detaljplan till att minimera påverkan och ta hänsyn till naturmiljö och biologisk mångfald inom utredningsområdet.



Figur 1. Översiktsskarta över inventeringsområdet.

2. Metod

2.1 Metodbeskrivning

Inventeringen har genomförts enligt Svensk Standard SS 199000:2014 *Naturvärdesinventering avseende biologisk mångfald (NVI) – Genomförande, naturvärdesbedömning och redovisning*. De klassningar av naturvärden som gjordes under inventeringen utgår från skalan i Tabell 1. Denna rapport inkluderar naturvärdesobjekt med bedömningen påtagligt, högt eller högsta naturvärde. Detaljeringsgraden som användes under inventeringen var nivå *Medel*. Detaljeringsgraden *Medel* innebär att minsta obligatoriska karteringsenhet för ytor är 0,1 ha eller mer, och för linjeformade objekt gäller att minsta obligatoriska karteringsenhet är objekt som är minst 50 m långa och 0,5 m breda.

Tabell 1. Skala för naturvärdesklassning (ur SS 199000:2014).

Naturvärdesklass	Betydelse för biologisk mångfald	Förtydligande
1- Högsta naturvärde	Störst positiv betydelse	Varje enskilt område med denna naturvärdesklass bedöms vara av särskild betydelse för att upprätthålla biologisk mångfald på nationell eller global nivå.
2- Högt naturvärde	Stor positiv betydelse	Varje enskilt område med denna naturvärdesklass bedöms vara av särskild betydelse för att upprätthålla biologisk mångfald på regional eller nationell nivå.
3- Påtagligt naturvärde	Påtaglig positiv betydelse	Varje enskilt område med denna naturvärdesklass behöver inte vara av särskild betydelse för att upprätthålla biologisk mångfald på regional, nationell eller global nivå, men bedöms vara av särskild betydelse att den totala arealen av dessa områden bibehålls eller blir större samt att deras ekologiska kvalitet upprätthålls eller förbättras.
4- Visst naturvärde	Viss positiv betydelse	Varje enskilt område med denna naturvärdesklass behöver inte vara av särskild betydelse för att upprätthålla biologisk mångfald på regional, nationell eller global nivå, men det är av betydande att den totala arealen av dessa områden bibehålls eller blir större samt att deras ekologiska kvalitet upprätthålls eller förbättras.

2.2 Naturvårdsarter

Ett samlat begrepp för ett antal kategorier av arter som måste, bör eller kan beaktas vid naturvårdsbedömningar är *naturvårdsarter*. Begreppet omfattar juridiskt skyddade arter, typiska arter, rödlistade arter, ansvarsarter, signalarter (S) och nyckelarter. En naturvårdsart kan ingå i en eller flera av kategorierna.

Den svenska rödlistan är en lista över arter och dess nationella hotstatus. Rödlistan baseras på en bedömning av enskilda arters nationella utdödenderisk och kan ses som en indikator på arternas tillstånd. Bedömningen görs utifrån internationellt vedertagna kriterier som baseras på flera olika riskfaktorer. Arter klassificeras i olika rödlistekategorier enligt nedan;

- Nationellt utdöd (RE)
- Akut hotad (CR)
- Starkt hotad (EN)
- Sårbar (VU)
- Nära hotad (NT)
- Kunskapsbrist (DD)

Arter i kategorierna CR, EN och VU utgör hotade arter och för dessa är situationen särskilt svår. En art kan även klassificeras som i Livskraftig (LC), dessa arter ingår inte i den aktuella rödlistan.

2.3 Tidpunkt och ansvarig personal

För förstudien, fältstudien och bedömningarna ansvarade Valdemar Samuelsson och utförde även inventeringen samt ansvarar för rapportsammanställningen. Denna inventering utfördes under slutet av september 2022. För interngranskning hos Sweco ansvarade Robert Bröms.

2.4 Avgränsning

Inventeringsområdet innefattade en yta på ca 52 ha i utkanten av Gällivare stadskärna i nordostlig riktning (Figur 1).

2.5 Informationskällor och litteratur

Ett flertal källor (databaser och webbtjänster) har använts för att kartlägga tidigare kända naturvärden och skyddade områden i inventeringsområdet (Tabell 2). Källorna har använts som underlag för avgränsningar och bedömningar. Övriga källor som tagits del av förtecknas i referenslistan.

Tabell 2. Källor för insamlade underlag till förstudien av naturmiljö.

Källa	Datamaterial
Naturvårdsverket	Naturresevat
	Riksintressen
	Natura 2000
Länsstyrelsen	Naturvårdsavtal NVA
	Våtmarksinventeringen – VMI
Vatteninformation Sverige (VISS)	Grundvatten, sjöar, vattendrag
Skogsstyrelsen	Biotopskyddsområden
	Naturvårdsavtal Sks
	Nyckelbiotoper
	Sumpskogar
Skyddad skog	Skogsbolagens frivilliga avsättningar
Artportalen	Observationer av naturvårdsarter

2.6 Datafångst i fält samt GIS

Vid fältinventeringen användes applikationen Collector för insamling av inventeringsunderlag där bild och text kopplas till en punkt, linje eller yta med positionering. Noggrannheten i geografisk positionering är vid goda förhållanden +/- 5 m.

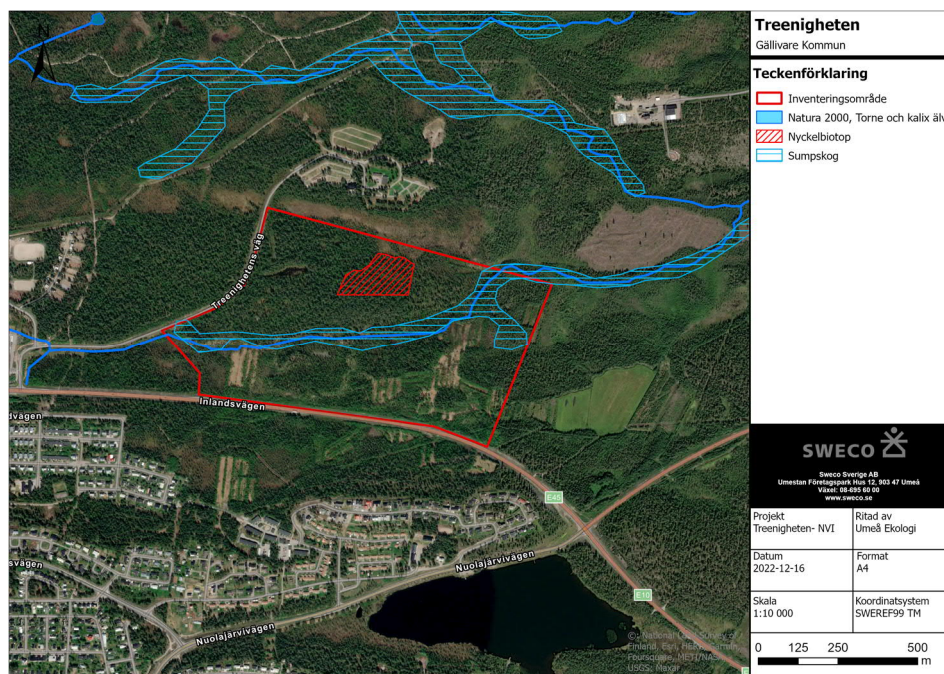
3. Resultat

3.1 Inventeringsområdet

Inventeringsområdet är beläget i centrala delen av Norrbottens län inom den biogeografiska regionen 52a - Norra barrskogs-Lappland (Nordiska ministerrådet 1984). Terrängen är delvis kuperad med flackare partier i söder. I centrala delarna av inventeringsområdet rinner en mindre bäck (förgrening av Kaavajoki (SE745645-171761)) i östlig riktning som ingår i avrinningsområdet för Torne och Kalix älvsystem (SE0820430). Det aktuella avrinningsområdet är klassat som natura 2000-område vilket inkluderar bäcken inom inventeringsområdet. De skogliga objekten domineras främst av barrskog, i norr domineras biotopen av tall på torr till frisk moränmark. Vid bäcken övergår beståndet till att utgöras av en gransumpskog med rikligt inslag av löv. På södra sidan bäcken är skogen hårt påverkad av sentida skogsbruk och enbart yngre barrskogsbestånd kvarstår. Utöver barrskogsbestånden finns flertalet igenväxande jordbruksmarker med kraftig lövsuccesion, dessa områden domineras främst av yngre björkskog med inslag av gran.

3.2 Summering av förstudie

Utifrån förstudien verifierades en nyckelbiotop (Söder nya kyrkogården, 119248), ett sumpskogsobjekt samt en bäck som ingår i Torne och Kalix älvsystemets natura 2000-område (Figur 2).

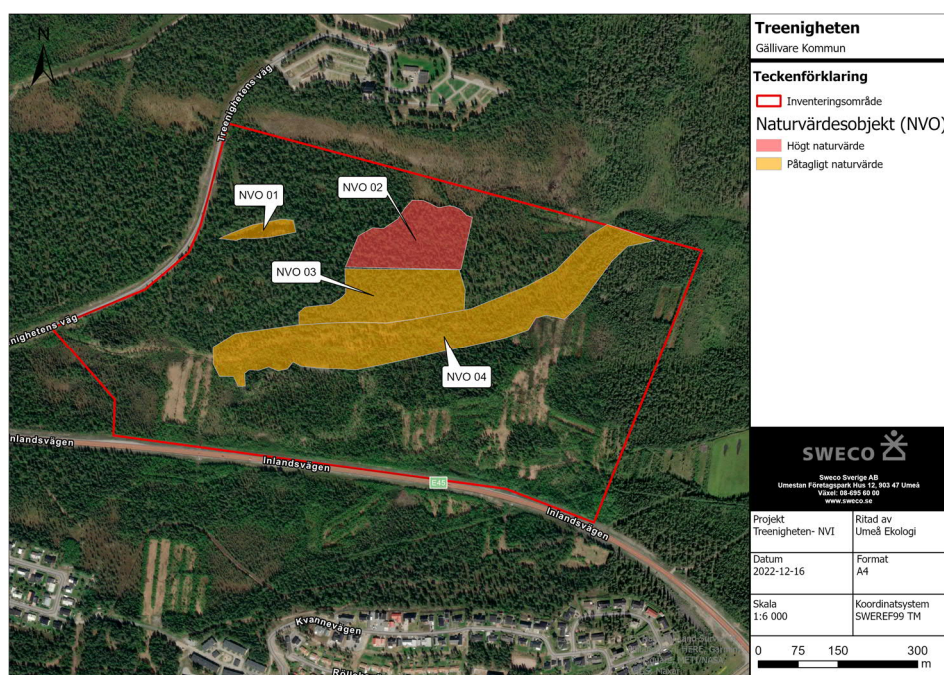


Figur 2. Kartbild över verifierade naturvärden utifrån förstudien.

3.3 Resultat av fältinventering

Hela inventeringsområdet har bedömts med samma noggrannhet. De delar av inventeringsområdet som inte är avgränsat inom något NVO har inte bedömts uppnå lägsta naturvärdesklass för denna inventering (naturvärdesklass 3 – *Påtagligt naturvärde*). Alternativt kan det finnas naturvärden utanför de avgränsade NVO som är så små att de inte fångas upp med den valda detaljeringsgraden, se avsnitt 2.1.

Fältinventeringen resulterade i sammanlagt fyra naturvärdesobjekt (NVO) som avgränsades inom inventeringsområdet (Figur 3). Tre av dessa är klassade som påtagligt naturvärde (NVO 1, NVO 3 och NVO 4) och en av dem är klassade som högt naturvärde (NVO 2).



Figur 3. Översiktsskarta över inventeringsområdet och samtliga naturvärdesobjekt.

3.3.1 NVO 1

Objektet (Figur 3 och Figur 4) utgörs av ett mindre kärr med opåverkad hydrologi. Våtmarken hyser Ö-strukturer med omväxlande torra och våta partier, de våta partierna bedöms under större delen av barmarkssäsongen utgöras av vattenspeglar.

För det aktuella NVO bedömdes art- och biotopvärdet vilket resulterade till ett sammanvägt naturvärde. Genom att objektet bedöms utgöra förutsättningar att hysa en högre artrikedom än omgivande området med liknande biotop, bedöms objektet hålla visst artvärde. Biotopvärdet bedömdes till visst biotopvärde genom att objektet har opåverkad hydrologi, omväxlande torra och våta partier där stående vatten bedöms förekomma under större delen av barmarkssäsongen. Den sammanvägda bedömningen av art- och biotopvärdet för NVO 1 medför att objektet hyser påtagligt naturvärde, naturvärdesklass 3.



Figur 4. Objektsbild av NVO 1.

3.3.2 NVO 2

Objektet (Figur 3 och Figur 5) utgörs av ett tallbestånd med tämligen allmän förekomst av äldre tallar 200+, enstaka tallar upp mot 300 år. Beståndet har inslag av gran och är flerskiktat. Objektet är dock påverkat av sentida skogsbruk. Död ved förekommer sparsamt, men i vissa partier med något högre tätheter. Majoriteten av den döda veden är av sämre kvalitet och av klen dimension och tidigt stadium av nedbrytningsgrad. Enstaka äldre och kvalitativa lågor och stående döda träd finns inom hela beståndet. Finns enstaka träd med bohål av hackspett samt viss aktivitet med födosök av hackspettar. Marktypen är generellt av friskare blåbärstyp med inslag av torrare lavtyp i vissa partier. På en del platser förekommer blockrik moränmark som är blottad i mindre partier.

För det aktuella NVO bedömdes art- och biotopvärdet vilket resulterade till ett sammanvägt naturvärde. Objektet utgörs i dagsläget av en befintlig nyckelbiotop. Biotopvärdet bedömdes till påtagligt biotopvärde genom att objektet hyser tämligen allmän förekomst av äldre tallar samt enstaka kvalitativa lågor och stående döda träd med viss variation av dimension och nedbrytningsgrad. Den sammanvägda bedömningen av art- och biotopvärdet för NVO 2 medför att objektet hyser högt naturvärde, naturvärdesklass 2.



Figur 5. Objektsbild av NVO 2.

3.3.3 NVO 3

Objektet (Figur 3 och Figur 6) utgörs av ett tallbestånd i svag sydsluttning med tämligen allmän förekomst av äldre tallar, 200+ år. Beståndet har också visst inslag av gran och björk. Objektet är flerskiktat, dock är merparten av beståndet relativt ungt och tydliga spår efter sentida skogsbruk finns genom hela objektet. Mängden död ved är sparsam och majoriteten är av sämre kvalitet, där främst klen dimension och tidigt stadium av nedbrytningsgrad förekommer. Endast enstaka äldre och kvalitativ död ved finns inom objektet. Marktypen är generellt av friskare blåbärstyp på blockig moränmark.

För det aktuella NVO bedömdes art- och biotopvärdet vilket resulterade till ett sammanvägt naturvärde. Genom att objektet hyste förekomst av enstaka naturvårdsarter (droptaggsvamp, S) av livskraftig förekomst samt en hotad art (goliatmosseron, VU) av låg förekomst bedöms objektet hålla visst artvärde. Biotopvärdet bedömdes till visst biotopvärde genom att objektet hyser sparsamt med död ved där enstaka kvalitativa lågor och stående döda träd förekommer. Den sammanvägda bedömningen av art- och biotopvärdet för NVO 3 medför att objektet hyser påtagligt naturvärde, naturvärdesklass 3.



Figur 6. Objektsbild av NVO 3.

3.3.4 NVO 4

Objektet (Figur 3 och Figur 7) utgörs av en gransumpskog mot bäck med rikligt inslag av löv. Lövinlaget är som högst närmast bäcken där objektet domineras av björk, övrigt område domineras av gran med sparsamt inslag av löv. Visst inslag av tall finns i utkanten av objektet, underväxt av bland annat vide är rikligt partivis. Mängden död ved varierar något, närmast bäcken finns det partier med riklig förekomst av död ved från björk i olika nedbrytningsgrad och dimension. Utkanten finns det enstaka till sparsamt med död ved från gran, vissa av bättre kvalitet där enstaka rödlistade arter förekommer. Objektet hyser kraftiga socklar i en relativt bred zon mot bäcken som troligen översvämmas vanligen och där vatten stannar nedan socklarna. Zonen som översvämmas kontinuerligt utgör lämplig grod- och kräldjurslokal.

För det aktuella NVO bedömdes art- och biotopvärdet vilket resulterade till ett sammanvägt naturvärde. Genom att objektet hyste förekomst av enstaka naturvårdsarter samt enstaka rödlistade arter (gammelgransskål, garnlav, och granticka, samtliga NT) bedöms objektet hålla visst artvärde. Biotopvärdet bedömdes till påtagligt biotopvärde genom förekomst av rikliga mängder död ved av löv, partier med kraftig sockling, centralt gående bäck samt relativt rik lokal av hänglavar. Den sammanvägda bedömningen av art- och biotopvärdet för NVO 4 medför att objektet hyser påtagligt naturvärde, naturvärdesklass 3.



Figur 7. Objektsbild av NVO 4.

4. Referenser

Nordiska ministerrådet. 1984. Naturgeografisk regionindelning av Norden. 2 uppl. ISBN 91-38-08239-X

Gärdenfors, U. 2020. Rödlistade arter i Sverige 2020. ArtDatabanken SLU, Uppsala

SIS (2014). Naturvärdesinventering avseende biologisk mångfald (NVI) – Genomförande, naturvärdesbedömning och redovisning. Svensk Standard SS 199000:2014.