



SKOGSSTYRELSENS
PRODUKTER & TJÄNSTER

Naturvärdesinventering i
samband med upprättande av
detaljplan för del av Dundret
5:4

Gällivare kommun



SKOGSSTYRELSEN

Skogsstyrelsens Produkter & tjänster

Skogsstyrelsens Produkter & tjänster är benämningen på Skogsstyrelsens uppdragsverksamhet. Vi är experter inom det skogliga området och erbjuder i dagsläget ett utbud bestående av cirka 40 fasta tjänster, kombinerat med skräddarsydda tjänster utifrån kundernas behov inom hela vårt kompetensområde. Uppdragsverksamheten hålls separerad från myndigheten och är självfinansierande.

Uppdragsgivare

Norconsult AB

Tidpunkt för utförd inventering

September 2021

Inventeringen utförd av

Maria Johansson

Rapporten skriven av

Maria Johansson

Fotograf

Maria Johansson

Ärendenummer

U072077



Innehåll

1	Sammanfattning	4
2	Inledning	5
2.1	Uppdrag	5
2.2	Inventeringsområde	5
2.3	Syfte.....	7
3	Metodik	7
3.1	Naturvärdesinventering enligt svensk standard	7
3.2	Detaljeringsnivå.....	7
3.3	Utförare och kompetens.....	8
3.4	Tidpunkt för fältarbete	8
3.5	GIS.....	8
3.6	Miljöpåverkan.....	8
3.7	Förstudie	8
3.8	Fältinventering.....	9
3.9	Naturvärdesbedömning.....	9
3.10	Naturvärdeobjekt	10
3.11	Landskapsobjekt	10
3.12	Övriga områden	10
3.13	Naturvärdesklasser.....	10
3.14	Naturtyper	11
3.15	Artobservationer	11
4	Resultat.....	12
4.1	Allmän beskrivning av inventeringsområdet	12
4.2	Regionens naturgeografi.....	13
4.3	Vegetation.....	13
4.4	Skogstillstånd.....	13
4.5	Naturvärdesobjekt och landskapsobjekt	14
	N1. Naturvärdesobjekt – 1,3 ha, naturvärdesklass 3	15
	N2. Naturvärdesobjekt – 1 ha, naturvärdesklass	18
4.6	Formellt skyddade områden	20
4.7	Natura 2000-typer.....	20
4.8	Artynd.....	21
4.9	Osäkerhetsfaktorer	21
5	Källor och referenser	22



1 Sammanfattning

Skogsstyrelsen har på uppdrag av Norconsult AB under september 2021 genomfört en naturvärdesinventering (NVI) enligt svensk standard. Naturvärdesinventeringen utfördes på del av Dundret 5:4 i Gällivare kommun. Norconsult AB representerar Gällivare kommun som har för avsikt att upprätta detaljplan för del av Dundret 5:4.

Det inventerade området utgörs i huvudsak av medelålders- eller äldre granskog på frisk blåbärsristyp. Det är beläget i berget Dundrets östsluttning, där en väl utbyggd friluftsanläggning redan är etablerad. De inventerade delarna gränsar till eller genomkorsas av slalombackar, motionsspår, parkeringar och bebyggelse som hör till.

Den här rapporten innehåller resultat från naturvärdesinventering på fältnivå med detaljeringsgraden översikt.

Naturvärdesinventeringen resulterar i två naturvärdesobjekt. Rapporten kompletteras även med leverans av GIS-filer (kartdata inklusive attributdata).



2 Inledning

2.1 Uppdrag

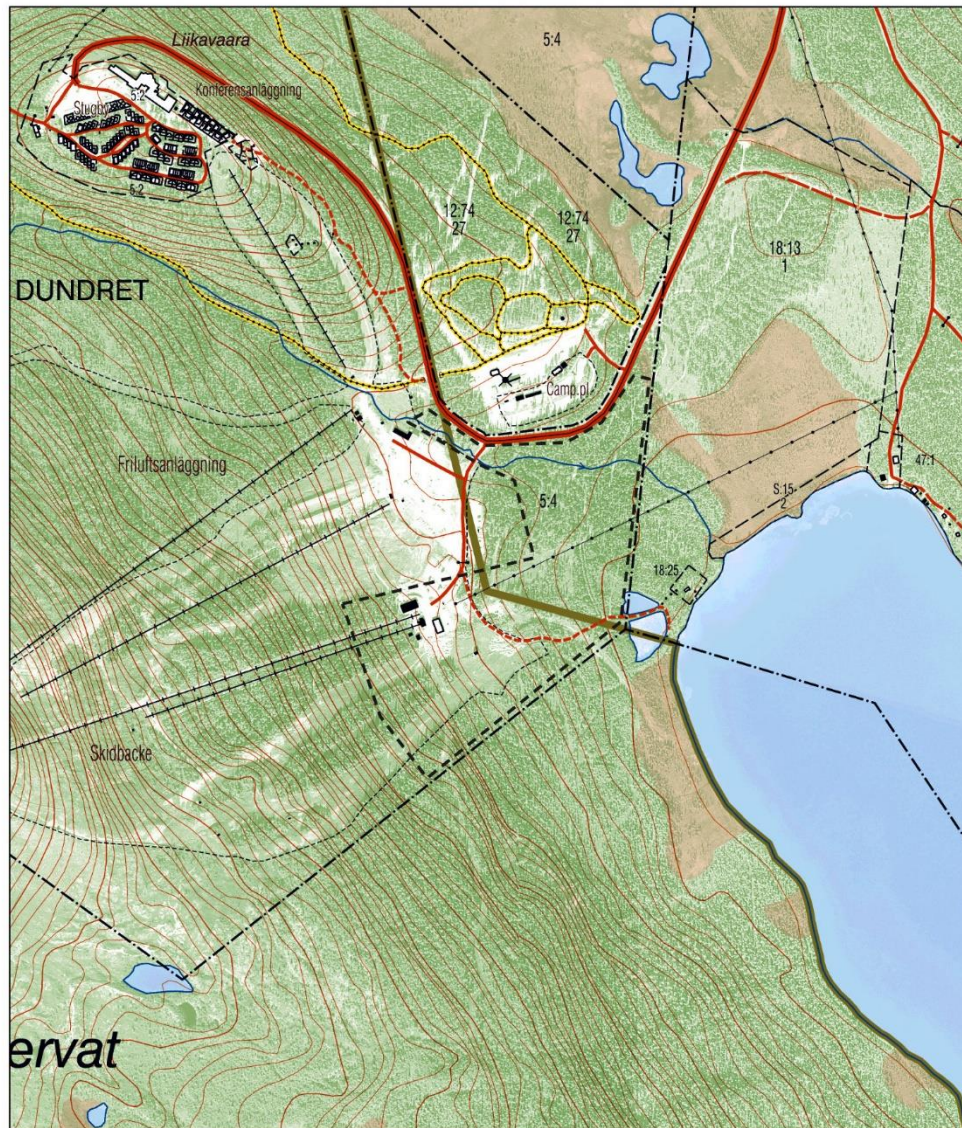
Skogsstyrelsen har på uppdrag av Norconsult AB utfört en naturvärdesinventering enligt svensk standard. Syftet med inventeringen är att Gällivare kommun vill detaljplanera del av Dundret 5:4.

2.2 Inventeringsområde

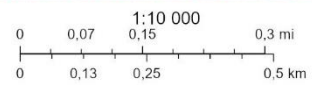
Naturvärdesinventeringen omfattar området del av berget Dundret i Gällivare kommun. Den inventerade skogsmarken uppgår totalt till cirka 7 hektar. Bilden nedan visar ett övergripande område där delar av den skogbäddade marken är inventerad. För detaljerad inventeringsunderlag se bilaga ”SO planeringsförutsättningar augusti 12, 2021”



Övergripande inventeringsområde



2021-09-28 11:11:22



Lantmäteriet

ArcGIS Web AppBuilder
Lantmäteriet |

Översiktskarta över inventeringsområdet 7454152, 744942. Skala ca 1:10 000. Inventeringsområdet är markerat med konstant svart streckad polygon.



2.3 Syfte

Syftet med naturvärdesinventeringen är att enligt svensk standard identifiera och avgränsa de geografiska områden i landskapet som är av positiv betydelse för biologisk mångfald samt att dokumentera och naturvärdesbedöma dessa.

3 Metodik

3.1 Naturvärdesinventering enligt svensk standard

Skogsstyrelsens naturvärdesinventering sker enligt en metodik som är fastställd av Swedish Standards Institute (SIS) och som beskrivs i – ”Naturvärdesinventering avseende biologisk mångfald (NVI) – genomförande, naturvärdesbedömning och redovisning”, svensk standard SS 199000:2014. ”Teknisk rapport SIS-TR 199001” kompletterar standarden och fungerar som stöd vid genomförande av NVI.

Naturvärdesinventeringen omfattar identifiering av geografiska områden av positiv betydelse för biologisk mångfald, samt bedömning av denna betydelse.

Följande moment ingår i naturvärdesinventering på fältnivå:

- Förstudie med identifiering av potentiella naturvärdesobjekt och beskrivning av inventeringsområdet
- Fältninventering, avgränsning och beskrivning av naturvärdesobjekt
- Bedömning av naturvärdesobjektens naturvärde i olika naturvärdesklasser
- Fältninventering, identifiering, avgränsning och beskrivning av eventuella landskapsobjekt
- Rapportering

Naturvärdesinventeringen kombinerar en sammanställning av befintliga kunskapsunderlag med inventering i fält. Bedömningen av områdets naturvärden grundar sig därför både på tidigare kända uppgifter och på nya uppgifter från denna fältninventering.

3.2 Detaljeringsnivå

Naturvärdesinventeringen är enligt önskemål från kunden utförd med detaljeringsgrad översikt.

Det innebär att minsta obligatoriska karteringsenhet är en yta av 1 hektar eller mer eller ett linjeformat objekt med en längd av 100 m eller mer samt en bredd av 2 m eller mer.

Alla geografiska områden av positiv betydelse för biologisk mångfald ner till minsta obligatoriska karteringsenhet redovisades som naturvärdesobjekt. Även naturvärdesobjekt från tidigare utförda relevanta inventeringar avgränsades oavsett storlek. I de fall vi upptäckte mindre objekt i fält som kunde redovisas utan avsevärt merarbete, så redovisades dessa också.



Vid fältinventeringen noterade vi dessutom Natura 2000-naturtyper som överstiger minsta obligatoriska karteringsenhet.

3.3 Utförare och kompetens

Maria Johansson har utfört naturvärdesinventeringen (förstudie, fältinventering, naturvärdesbedömning och rapportering).

Våra minimikrav för inventerare är högskoleexamen inom skog eller biologi eller motsvarande grundutbildning utan högskolestatus, högskoleutbildning i ämnet naturvårdsbiologi minst 15 högskolepoäng (hp) eller motsvarande utbildning utan högskolepoäng, Skogsstyrelsens grundkurs i nyckelbiotopinventeringsmetodik, Skogsstyrelsens utbildning i signalartskännedom, genomförande av klassificering, avgränsning och registrering av minst fem nyckelbiotoper av skiftande karaktär under handledning, deltagande i kalibreringsövning för nyckelbiotoper i fält varje kalenderår, Skogsstyrelsens utbildning i naturvärdesinventering enligt svensk standard samt relevant artkunskap. Dessutom krävs erfarenhet av liknande uppdrag eller genomförande med handledning av annan erfaren inventerare.

Maria Johansson uppfyller ovanstående krav samt har kunskap och erfarenhet av relevant kunskapsunderlag. Hon har förmåga att göra naturvärdesbedömningar och avgränsningar, att finna och identifiera relevanta naturvårdsarter samt biotopkvaliteter av betydelse för biologisk mångfald i de naturtyper som naturvärdesinventeringen avser.

3.4 Tidpunkt för fältarbete

Fältinventeringen utfördes under september 2021.

3.5 GIS

Med hjälp av GIS redovisades geografiska avgränsningar för inventeringsområdet, naturvärdesobjekt och landskapsobjekt samt även objektens nummer (identiteter). Vi använder koordinatsystemet SWEREF99.

3.6 Miljöpåverkan

Vid naturvärdesinventering sker miljöpåverkan främst i form av transporter. Inför varje naturvärdesinventering gör Skogsstyrelsen en planering i syfte att minimera transportsträckan genom att i möjligaste mån använda lokalt placerad personal. Transportslag och bränsleslag övervägs i syfte att minimera förbrukningen av fossila bränslen.

3.7 Förstudie

Naturvärdesinventeringen inleddes med kartstudier över inventeringsområdet för att hitta de, ur naturvärdessynpunkt, mest intressanta områdena. Skogsstyrelsen har för sina kartstudier tillgång till ett gediget GIS-baserat material med kartor, flygfoton, satellitbilder, skogsdata och olika typer av inventeringar utförda av



Skogsstyrelsen, Länsstyrelsen samt ideella organisationer. De tidigare kända värden som kontrollerades särskilt var bl.a. följande:

- Nyckelbiotoper och områden med naturvärden
- Våtmarker med naturvärden
- Sumpskogar
- Flora- och faunafynd
- Vattendrag med flodpärlmussla
- Formellt skyddade områden som naturvårdsavtal, biotopskydd, naturreservat och nationalparker
- Områden som planeras få formellt skydd
- Natura 2000-områden
- Riksintressen för naturvård eller kulturmiljövård

3.8 Fältinventering

Ortofoton och satellitbilder användes som underlag vid fältinventeringen. Den omfattade samtliga potentiella naturvärdesobjekt som identifierades vid förarbetet. Utföraren genomskötte dessutom inventeringsområdet efter ytterligare naturvärdesobjekt. Varje del av inventeringsområdet besöktes på plats utom områden som lätt kunde överblickas och bedömas på håll eller i aktuella flygbilder och som uppenbart saknade positiv betydelse för biologisk mångfald, t.ex. föryngringsytor.

Utföraren använde den utrustning och de hjälpmedel som var nödvändiga för att identifiera, avgränsa, naturvärdesbedöma och dokumentera naturvärdesobjekt samt landskapsobjekt.

Varje naturvärdesobjekt dokumenterades i normalfallet med representativt foto eller film.

3.9 Naturvärdesbedömning

I samband med fältinventeringen utfördes en naturvärdesbedömning. Den innebär en bedömning av ett geografiskt områdes betydelse för biologisk mångfald. Art och biotop användes som bedömningsgrunder.

Bedömningsgrunden art omfattar naturvårdsarter (skyddade arter, rödlistade arter, typiska arter, ansvarsarter och signalarter) och artrikedom. Då används arter som vi har noterat i fält samt uppgifter om tidigare fynd som fortfarande kan finnas kvar.

Bedömningsgrunden biotop omfattar två aspekter; biotopkvalitet samt sällsynthet och hot. Med biotopkvalitet avses allt det som formar en biotop eller en livsmiljö (utom naturvårdsarter och artrikedom, däremot hanteras nyckelarter som en biotopkvalitet). Viktiga biotopkvaliteter som tillmäts betydelse är naturlighet, processer och störningsregimer, strukturer, element, kontinuitet, naturgivna förutsättningar, förekomst av nyckelarter, läge, storlek och form.



3.10 Naturvärdeobjekt

Naturvärdesobjekten utgörs, i de flesta fall, av en sammanhängande yta med en dominerande naturtyp. Olika biotoper kan finnas inom en naturtyp. Ett naturvärdesobjekt kan, utöver den dominerande naturtypen, innehålla mindre ytor som tillhör andra naturtyper. Naturvärdesobjektet tilldelas slutligen en naturvärdesklass.

3.11 Landskapsobjekt

Landskapsobjekt kompletterar naturvärdesobjekt och innebär att naturvärden av landskapsekologisk karaktär redovisas som geografiska områden.

Landskapsobjekt har identifierats och avgränsats

- när landskapets positiva betydelse för biologisk mångfald uppenbart är större eller av annan karaktär än de ingående naturvärdesobjektens betydelse
- när de ingående naturvärdesobjekten tillsammans ger förutsättningar för naturvårdsarter som är knutna till ett landskap med en kombination av olika naturtyper snarare än till enskilda naturtyper
- när områden utanför naturvärdesobjekten tillsammans med de ingående naturvärdesobjekten skapar en helhet som har positiv betydelse för biologisk mångfald.

Landskapsobjekten tilldelas inte naturvärdesklass.

3.12 Övriga områden

Övriga områden är benämningen på de ytor som inte avgränsats som naturvärdesobjekt eller landskapsobjekt på aktuell nivå och detaljeringsgrad. De omfattar områden med lågt naturvärde och områden som har positiv betydelse för biologisk mångfald, men som till ytan är för små för att rimligen kunna identifieras.

3.13 Naturvärdesklasser

Naturvärdesbedömningen resulterar antingen i att objektet har lågt naturvärde eller hamnar i någon av naturvärdesklasserna 1, 2 och 3.

Områden med låga naturvärden har inte använts vid avgränsningen av naturvärdesobjekt. Naturvärdesklass 4 används enbart om det har beställts som ett tillägg.

- **Högsta naturvärde – naturvärdesklass 1**
Störst positiv betydelse för biologisk mångfald. Varje område bedöms vara av särskild betydelse för att upprätthålla biologisk mångfald på nationell eller global nivå.



- **Högt naturvärde – naturvärdesklass 2**
Stor positiv betydelse för biologisk mångfald. Varje område bedöms vara av särskild betydelse för att upprätthålla biologisk mångfald på regional eller nationell nivå.
- **Påtagligt naturvärde – naturvärdesklass 3**
Påtaglig positiv betydelse för biologisk mångfald. Ett område av en viss naturtyp med naturvärdesklass 3 behöver inte vara av särskild betydelse för att upprätthålla biologisk mångfald på regional, nationell eller global nivå, men bedöms vara av särskild betydelse för att den totala arealen av dessa områden bibehålls eller blir större samt att deras ekologiska kvalitet upprätthålls eller förbättras.
- **Visst naturvärde – naturvärdesklass 4**
Viss positiv betydelse för biologisk mångfald. Ett område av en viss naturtyp med denna naturvärdesklass behöver inte vara av betydelse för att upprätthålla biologisk mångfald på regional, nationell eller global nivå, men det är av betydelse att den totala arealen av dessa områden bibehålls eller blir större samt att deras ekologiska kvalitet upprätthålls eller förbättras.

3.14 Naturtyper

Under fältarbetet har identifierade biotoper grupperats efter naturtyper. Skogsstyrelsen har, som stöd vid naturvärdesbedömning och beskrivning av olika naturtyper, använt ”Teknisk rapport SIS-TR 199001”.

3.15 Artobservationer

Vi har registrerat fynd av naturvårdsarter i Artportalen samt redovisar dem även under ”Resultat”.

Benämningen av arter följer så långt det är möjligt Dyntaxa.



4 Resultat

4.1 Allmän beskrivning av inventeringsområdet

Den inventerade skogsmarken utgörs i huvudsak av medelålders- eller äldre granskog på frisk blåbärsristyp. Skogsmarken är uppsplittrad och beläget i berget Dundrets sluttning och vid bergets fot. En omfattande friluftsanläggning är redan etablerad. De inventerade skogliga delarna gränsar till eller genomkorsas av slalombackar, motionsspår, parkeringar och bebyggelse som hör till friluftsområdet. Den norra delen av inventeringsområdet ligger inom naturreservatet Dundret.



Inom inventeringsområdet. Foto Maria Johansson.



Smal kantzon mot bäck inom inventeringsområdet. Foto Maria Johansson.

4.2 Regionens naturgeografi

Området ligger inom den naturgeografiska regionen nordlig boreala zonen. Karaktäriserade för regionen är ett kuperat landskap som genomkorsas av flera större vattensystem. Våtmarker förekommer både som mindre inslag och som stora myr-mosaik områden. Skogen är barrskogsdominerad med varierat inslag av björk, asp, al och sälg.

4.3 Vegetation

Skogsmarkens vegetation inom det inventerade området är till övervägande del frisk blåbärstyp. En mindre del i öster övergår i fuktig starr-fräken mark.

4.4 Skogstillstånd

Skogen inom det inventerade området ägs av Gällivare kommun. Granskog dominerar med inslag av björk och en del tall. Sälg, rönn och asp förekommer som enstaka träd.



4.5 Naturvärdesobjekt och landskapsobjekt

Naturvärdesinventeringen resulterade i två identifierade naturvärdesobjekt.

Tabell 1. Sammanfattning av naturvärdesobjekt

Ob- jekt nr	Natur- värdes- klass	Beskrivning	Areal (ha)	X-koordinat	Y-koordinat
				Koordinatsystem: SWEREF99	
N1.	3	Granskog	1,3	7454225	744953
N2.	3	Granskog	1,0	7453734	744606



N1. Naturvärdesobjekt – 1,3 ha, naturvärdesklass 3

Äldre granskog på i huvudsak frisk blåbärsristyp. Gott om naturvärdesträd och viss förekomst av rötade granlågor. Hela objektet är påverkat av äldre pockhuggning. Norra delen längs bäcken är delar röjda. Genomkorsas av motionsspår. Hela naturvärdesobjektet finns registrerad som nyckelbiotop hos Skogsstyrelsen, N 542-2000.

N1



Lantmäteriet

ArcGIS Web AppBuilder
Lantmäteriet |

Karta över naturvärdesobjekt N1. Avgränsad med orange polygon. Skala ca 1:4000.



N1, fotot taget mot V. Koordinat 7454205, 744945. Foto: Maria Johansson, Skogsstyrelsen.



N1, fotot taget mot O. Koordinat 7454205, 744945. Foto: Maria Johansson, Skogsstyrelsen.



N1. Naturtyp
Skog och träd.

N1. Biotop/er
Västlig taiga.

N1. Naturvärdeklass

Klass 3 – påtagligt naturvärde. Motiveringen är att objektet utgörs av äldre, olikåldrig granskog. Det finns allmänt med naturvärdesträd samt viss förekomst av död ved i form av gran- och lövlågor. Dock genomgående påverkat.

N1. Naturvårdsarter

Vedsvampar knutna till de enstaka rötade gransubstrat finns. Rosenticka *Rhodofomes roseus* samt Ostticka *Sceletocutis odora* har påträffats.

N1. Tidigare inventeringar

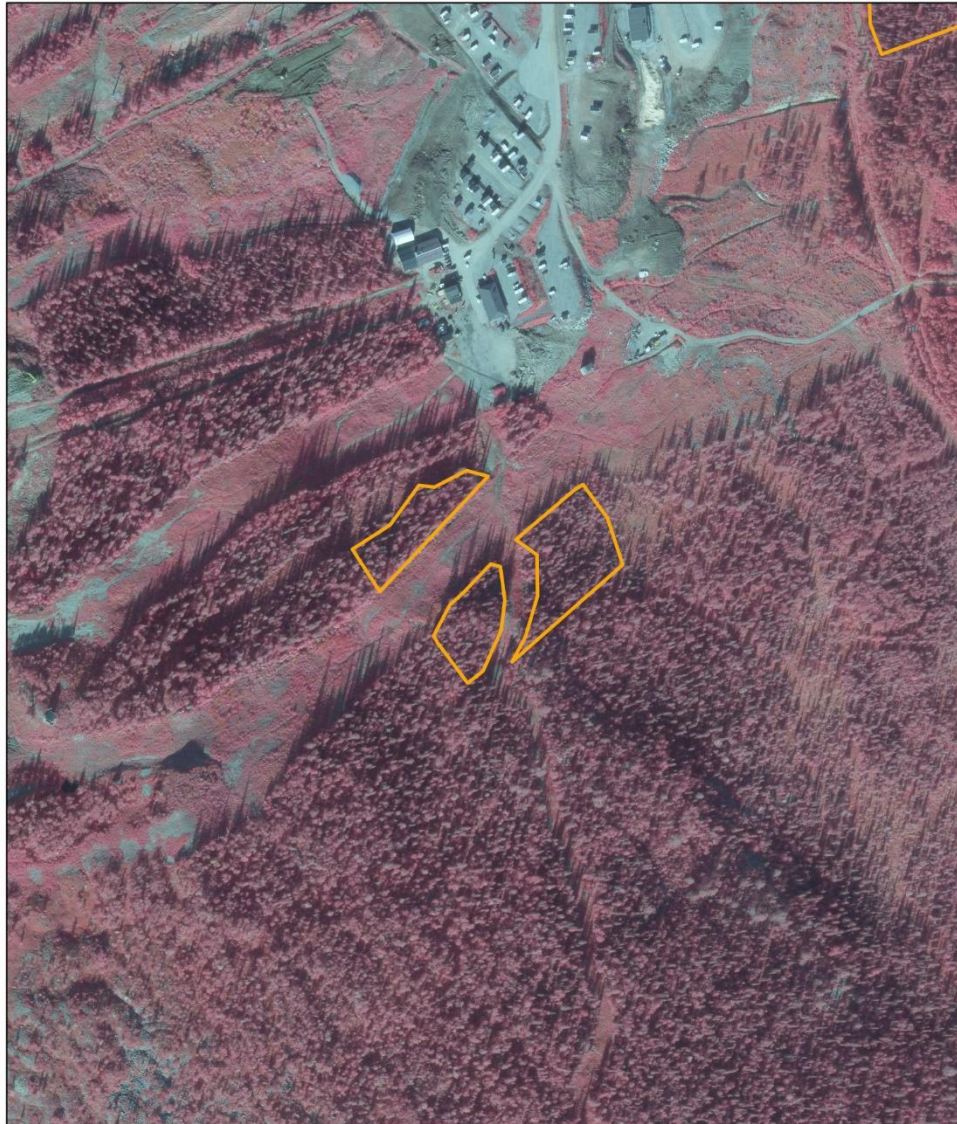
Området har tidigare inventeras av Skogsstyrelsen och objektet finns noterat som nyckelbiotop i Skogsstyrelsens nyckelbiotopsinventering, N542-2000. Del av den ursprungliga nyckelbiotopen spolierades omkring år 2017 till förmån för bland annat parkering inom friluftsområdet.



N2. Naturvärdesobjekt – 1 ha, naturvärdesklass

Tre mindre objekt i Dundrets östsluttning. Består av äldre granskog på frisk mark med mindre bäck och rörligt markvatten. Påtagligt med spår av äldre påverkan av avlägsnandet av träd. Genomkorsas av skidbackar i berget Dundrets sluttning.

N2



2021-09-28 11:20:56

1:4 000
0 0,03 0,07 0,13 mi
0 0,05 0,1 0,2 km

Lantmäteriet

ArcGIS Web AppBuilder
Lantmäteriet |

Karta över naturvärdesobjekt N2. Skala ca 1:4 000. Tre polygoner avgränsade med orange linje.



N2, fotot taget mot O. Koordinat 7453772, 744524. Foto: Maria Johansson, Skogsstyrelsen.



N2, fotot taget mot N. Koordinat 7453772, 744524. Foto: Maria Johansson, Skogsstyrelsen.



N2. Naturtyp

Skog och träd.

N2. Biotop/er

Västlig taiga.

N2. Naturvärdeklass

Klass 3 – påtagligt naturvärde. Motiveringen är att objektet utgörs av äldre, olikåldrig granskog med ett gott inslag av löv.

N2. Naturvårdsarter

Inga naturvårdsarter registrerade.

N2. Tidigare inventeringar

Det finns inga registreringar om tidigare inventeringar som berör dessa delar. N2 ligger inom naturreservatet Dundret.

4.6 Formellt skyddade områden

Inventeringsområdets västra del ligger inom naturreservatet Dundret, där återfinns även N2.

4.7 Natura 2000-typer

Följande natura 2000-typer påträffades inom inventeringsområdet:

- Västlig taiga 9010



4.8 Artfynd

Vid naturvärdesinventeringen påträffades ett antal naturvårdsarter (skyddade arter inklusive fridlysta arter, rödlistade arter, typiska arter, ansvarsarter och signalarter).

I tabell 2 redovisas naturvårdsarter som påträffats inom inventeringsområdet.

Tabell 2. Naturvårdsarter (skyddade arter, rödlistade arter, signalarter, typiska arter och ansvarsarter) noterade inom inventeringsområdet under inventeringen.

Art	Kategori*	Naturvärdes-objekt	Koordinat
Mossor			
Lavar			
Svamp			
Rosenticka <i>Rhodoformes roseus</i>	NT	N1	7454274 744854
Rosenticka <i>Rhodoformes roseus</i>	NT	N1	7454283 744900
Rosenticka <i>Rhodoformes roseus</i>	NT	N1	7454233 744934
Rosenticka <i>Rhodoformes roseus</i>	NT	N1	7454192 744953
Ostticka <i>Sceletocutis odora</i>	VU	N1	7454205 744945
Kärlväxter			
Insekter			
Fåglar			

* Skyddade arter anges som (§) fridlyst, siffran syftar på olika paragrafer i artskyddsförordningen, (H) Habitatdirektivet, siffran syftar på olika bilagor i direktivet. Hotkategori anges för rödlistade arter: (RE) Försvunnen (i regionalt perspektiv), (CR) Akut hotad, (EN) Starkt hotad, (VU) Sårbar; (NT) Missgynnad och (DD) Kunskapsbrist (Gärdenfors, U. (Ed.). 2010). S anger att arten använts som signalart i Skogsstyrelsens nyckelbiotopsinventering (Nitare, J. (ed.) 2010). ÅoB anger att arten använts som signalart i Ängs- och betesmarksinventeringen. ÅGP anger att arten omfattas av ett åtgärdsprogram. Typiska arter anges som (T). Ansvarsarter anges (A). Arter som saknar beteckning har av utföraren bedömts som naturvårdsintressanta. Där ingen referens anges i kommentaren svarar utförare för artuppgiften. Koordinat anges i SWEREF99.

4.9 Osäkerhetsfaktorer

-



5 Källor och referenser

ArtDatabankens Artportal - www.artportalen.se

Artdatabanken, rödlistan 2020; <https://www.artdatabanken.se/rödlistan>

Karström, M. 1993: *Indikatorarter som biologisk inventeringsmetod. In "Indikatorarter för identifiering av naturskogar i Norrbotten [Indicator species as a biological inventory method]. In "G. A. Olsson & M. Gransberg, (Eds.), Indicator species for the identification of natural forests in the province of Norrbotten, Sweden." pp 19-96. Swedish Environmental Protection Agency Report 4276.*

Länsstyrelsernas GIS-tjänster.

Mossberg, B, Stenberg, L. (ed.) 1996: *Den Nordiska floran.*

Nitare, J. (ed.) 2019: *Skyddsvärd skog. Naturvårdsarter och andra kriterier för naturvärdesbedömning.* Skogsstyrelsen.

Sveriges geologiska undersökning, SGU - www.sgu.se

Skogens Pärlor - www.skogsstyrelsen.se

Skogsstyrelsen 2020: *Handbok Nyckelbiotopsinventering.* Skogsstyrelsen.

Swedish Standards Institute (SIS), 2014: *Naturvärdesinventering avseende biologisk mångfald (NVI) – Genomförande, naturvärdesbedömning och redovisning, SS 199000:2014.*

Swedish Standards Institute (SIS), 2014: *Teknisk rapport SIS-TR 199001.*

Vi finns nära dig!

Skogsstyrelsen erbjuder ett brett utbud av produkter och tjänster inom det skogliga området. Vi har kontor över hela landet, vilket gör att vi alltid finns nära dig med en mycket god lokal kännedom. Som kund hos oss kan du alltid känna dig trygg eftersom vi är opartiska och inte drivs av ett vinstintresse.

För mer information

Ring 020-35 90 00

besök oss på www.skogsstyrelsen.se/produkter

eller maila oss på produkter@skogsstyrelsen.se