



PLANBESKRIVNING

DETALJPLAN FÖR DEL AV STORLANDET 5:1, M.FL.,
NY BANGÅRD AITIK



Utökat förfarande
Plan- och bygglagen (SFS 2010:900)
2023-08-30

INNEHÅLL

PLANINFORMATION	0
DETALJPLANENS SYFTE	1
SYFTE	1
BESKRIVNING AV DETALJPLANEN	1
HELA DETALJPLANEN	1
GENOMFÖRANDETID	2
KVARTERSMARK	2
BEFINTLIGT	2
ÄRENDEINFORMATION	2
MOTIV TILL DETALJPLANENS REGLERINGAR	3
MOTIV TILL REGLERINGAR	3
PLANERINGSFÖRUTSÄTTNINGAR	5
KOMMUNALA	5
RIKSINTRESSEN	7
HUSHÅLLNINGSBESTÄMMELSER ENLIGT 3 KAP. MILJÖBALKEN	9
MILJÖKVALITETSNORMER	9
NATUR	12
SKYDDADE ARTER	13
MILJÖ	14
HÄLSA OCH SÄKERHET	14
GEOTEKNISKA FÖRHÅLLANDEN	16
HYDROLOGISKA FÖRHÅLLANDEN	16
KULTURMILJÖ	17
FYSISK MILJÖ	17
KLIMAT	18
SOCIALA	18
TEKNIK	18
SERVICE	18
TRAFIK	19
KONSEKVENSER	20
FASTIGHETER OCH RÄTTIGHETER	20
NATUR	20
MILJÖ	21
MILJÖKVALITETSNORMER	24
HÄLSA OCH SÄKERHET	25
KLIMAT	27
SOCIALA	27
RIKSINTRESSE	28
HUSHÅLLNINGSBESTÄMMELSER ENLIGT 3 KAP. MILJÖBALKEN	29
TRAFIK	29
KULTURMILJÖ	29
GENOMFÖRANDEFRÅGOR	30
FASTIGHETSÄTTSLIGA FRÅGOR	30
TEKNISKA FRÅGOR	31
EKONOMISKA FRÅGOR	32
ORGANISATORISKA FRÅGOR	32
PRÖVNING ENLIGT ANNAN LAGSTIFTNING	32

PLANERINGSUNDERLAG	33
KOMMUNALA.....	33
UTREDNINGAR	34
ANNAT	34
MEDVERKANDE	35

PLANINFORMATION

PLANLAGSTIFTNING

Detaljplanen upprättas i enlighet med plan- och bygglagen (2010:900).

Detaljplanens reglering följer:

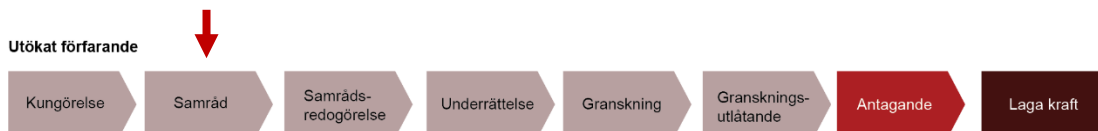
- Boverkets föreskrifter (2020:5) om detaljplan
- Boverkets allmänna råd (2020:6) om redovisning av reglering i detaljplan
- Boverkets föreskrifter och allmänna råd (2020:8) om planbeskrivning

INFORMATION OM PLANKARTA

Plankartan är ritad i Focus Detaljplan (22.3.1) med SIS Bestämmelsekatalog 2021_10_14.

PLANFÖRFARANDE

Detaljplanen handläggs med utökat förfarande enligt plan- och bygglagen (2010:900) i lydelse enligt SFS 2021:785. Ett utökat förfarande används då detaljplanen kan antas medföra en betydande miljöpåverkan. Det innebär att detaljplanen ska kungöras och samrådask under minst tre veckor. Till granskningen visas ett slutligt förslag och inkomna synpunkter sammanställs i ett granskningsutlåtande. Tre veckor efter att detaljplanen antagits får den laga kraft, förutsatt att detaljplanen inte överklagats.



PRELIMINÄR TIDPLAN

Preliminär tidplan för detaljplaneprocessen fram till detaljplanens antagande:

Samråd: Tredje kvartalet 2023

Granskning: Fjärde kvartalet 2023

Antagande: Första kvartalet 2024

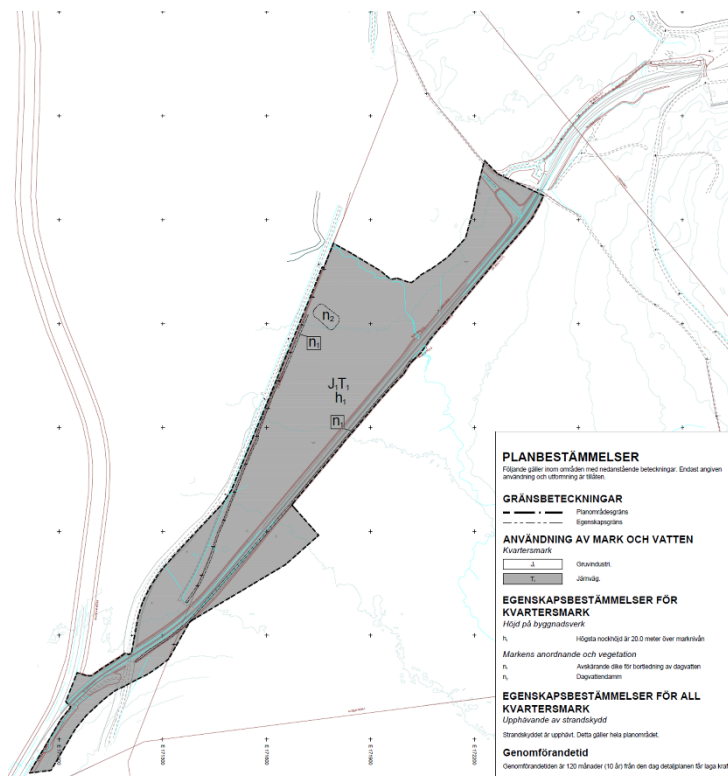
DETALJPLANENS SYFTE

SYFTE

Syftet med detaljplanen är att möjliggöra för en ny bangård för omlastning till tåg.

BESKRIVNING AV DETALJPLANEN

HELA DETALJPLANEN



Figur 1: Detaljplan för Storlandet 5:1 m.fl..

Gruvområdet behöver utvidgas givet att Boliden Mineral AB ska genomföra dammsäkerhetshöjande åtgärder till följd av nya riktlinjer för gruvbranschens dammsäkerhet. Åtgärderna prövas i en pågående tillståndsprocess.

Expansionen av gruvområdet föranleder att befintlig bangårds placering inte längre är lämplig och detaljplanen stödjer en ny placering av bangård för verksamheten. Bangården med dess tillhörande funktioner möjliggör för en omlastning av kopparkoncentrat till tåg för vidare transport på befintliga Malmbanan. Utöver bangården möjliggör detaljplanen för olika funktioner så som mellanlager för inkommande gods, hall som möjliggör för lastning, verkstad med spolhall för transportbilar och lastmaskiner, med mera till en högsta nockhöjd på 20,0 meter över marknivån. Detaljplanen säkerställer ett omhändertagande av dagvatten.

Planområdet omfattar del av Gällivare 1:15, del av Storlandet 5:1 och Gällivare 100:32 och är cirka 41 hektar stort. Området utgörs i huvudsak av naturmark samt del av Malmbanan. Mot norr avgränsas planområdet av ett biflöde till vattendraget Leipojoki, i öst mot

fastighetsgräns, tillika planområdesgräns för fastigheten Sakajärvi 2:4, i väst av Nattavaaravägen och i syd av fastighetsgräns till Sakajärvi 2:4 och Storlandet 5:1.

Aitik koppargruva ligger cirka 10 kilometer söder om Gällivare och dagbrottet ligger cirka 2 till 4 kilometer från byarna Sakajärvi och Liikavaara. Malmen som till största delen består av koppar bryts i dagbrott. I gruvområdet finns ett anrikningsverk för behandling av den krossade malmen till kopparslig. Malmbrytningen medför stora upplag av gråberg. Upplagen täcks med morän och jordförbättrande medel såsom till exempel röttslam som sedan växtetablas (Gällivare kommun, 2014).

GENOMFÖRANDETID

Genomförandetiden är 10 år från den dagen detaljplanen vinner laga kraft.

KVARTERSMARK

Detaljplanen reglerar kvartersmark med markanvändningen järnväg [**T₁**] och gruvindustri [**J₁**]. Vid ett genomförande av detaljplanen anläggs en ny bangård i syfte att försörja gruvverksamheten. Detaljplanen reglerar en högsta nockhöjd för byggnadsverk [**h₁**] samt en erforderlig hantering av dagvatten genom bestämmelser om markens anordnande [**n₁**] - Avskärande dike för bortledning av dagvatten och [**n₂**] - Dagvattendamm.

BEFINTLIGT

Befintligt stickspår med driftplats från Malmbanan som syftar till att försörja gruvverksamheten, sträcker sig efter planområdets östra gräns. Vid ett genomförande av detaljplanen kommer befintligt stickspår att omvandlas till transportväg. I övrigt utgörs planområdet av oexploaterad myrmark och skogsmark.

ÄRENDEINFORMATION

Gällivare kommun, Detaljplan för del av Storlandet 5:1 m.fl., ny bangård Aitik, dnr KS/2023:393.

MOTIV TILL DETALJPLANENS REGLERINGAR

MOTIV TILL REGLERINGAR

ANVÄNDNING AV KVARTERSMARK

T₁ - Järnväg

Bestämmelse för järnväg regleras i syfte att möjliggöra för den flytt av bangård som krävs för att Boliden ska ha en fungerande verksamhet till följd av genomförda dammsäkerhetshöjande åtgärder.

Användningen Trafik används för områden för väg- och spårtrafik med tillhörande anläggningar samt vägreservat. Här ingår spårområden och liknande anläggningar samt stations- och servicebyggnader. Även komplement till trafikverksamheten ingår i användningen.

Användningsbestämmelsen uppfyller detaljplanens syfte.

J₁ – Gruvindustri

Bestämmelse för gruvindustri regleras i syfte att möjliggöra för de funktioner som krävs för att Boliden ska ha en fungerande verksamhet till följd av genomförda dammsäkerhetshöjande åtgärder.

Användningen Industri kan användas för områden för all slags produktion, lagring och annan hantering av varor. Även laboratorier och partihandel inryms i användningen. Infrastruktur i form av till exempel spårområden som krävs för verksamheterna ingår också. Vidare inräknas de personalutrymmen och kontor med mera som kompletterar industriverksamheten. Om kontorsverksamheten till industrin är omfattande bör en kombination av användningarna Kontor och Industri användas och fördelningen dem emellan anges med en egenskapsbestämmelse. Inom användningen Industri är det tillåtet med övernattnings i begränsad utsträckning. Övernattningen ska innebära ett komplement som är nödvändigt för verksamheten och får inte utgöra bostadsändamål.

Användningsbestämmelsen uppfyller detaljplanens syfte.

EGENSKAPSBESTÄMMELSER FÖR KVARTERSMARK

n₁- Avskärande dike för bortledning av dagvatten

I dagvattenutredningen redovisas föreslagen dagvattenlösning för bangården som en kombination av avskärande diken samt dagvattendamm. Det avskärande diket i planområdets utkant anläggs i syfte att inte låta dagvatten från verksamheten rinna ut i myrmark och skogsmark. Det avskärande diket leder dagvattnet mot en tät dagvattendamm där dagvattnet fördröjs och renas. Dikets bredd (egenskapsområdet) är 5 meter i bredd.

n₂- Dagvattendamm

I dagvattenutredningen redovisas föreslagen dagvattenlösning för bangården som en kombination av avskärande diken samt dagvattendamm. Det avskärande diket leder dagvattnet mot en tät dagvattendamm där dagvattnet fördröjs och renas.

h₁ - Högsta nockhöjd är 20.0 meter över marknivån

Högsta nockhöjd inom planområdet är 20,0 meter över marknivån. Planerade verksamheter rymms inom den angivna nivån.

Strandskyddet är upphävt. Detta gäller inom hela planområdet.

Enligt 7 kap. 18 § krävs särskilda skäl för att upphäva strandskydd. Strandskyddet för Leipojoki kommer upphävas inom planområdet, enligt 7 kap. 18 c § MB. Det bedöms finnas särskilda skäl för att upphäva strandskyddet med hänsyn till punkterna 2, 4 och 5 i 7 kap. 18 c § MB; att området är väl avskilt från området närmast strandlinjen genom Nattavaaravägen på ett sätt som gör att det saknar betydelse för strandskyddets syften, ianspråktagandet behövs för utvidgandet av en pågående verksamhet och utvidgningen inte kan genomföras utanför området samt att anspråkstagande behövs för att tillgodose expansionen av Aitikgruvan vilket bedöms utgöra ett angeläget allmänt intresse. Påverkan på de intressen som strandskyddet syftar till att bevara bedöms vara begränsad.

PLANERINGSFÖRUTSÄTTNINGAR

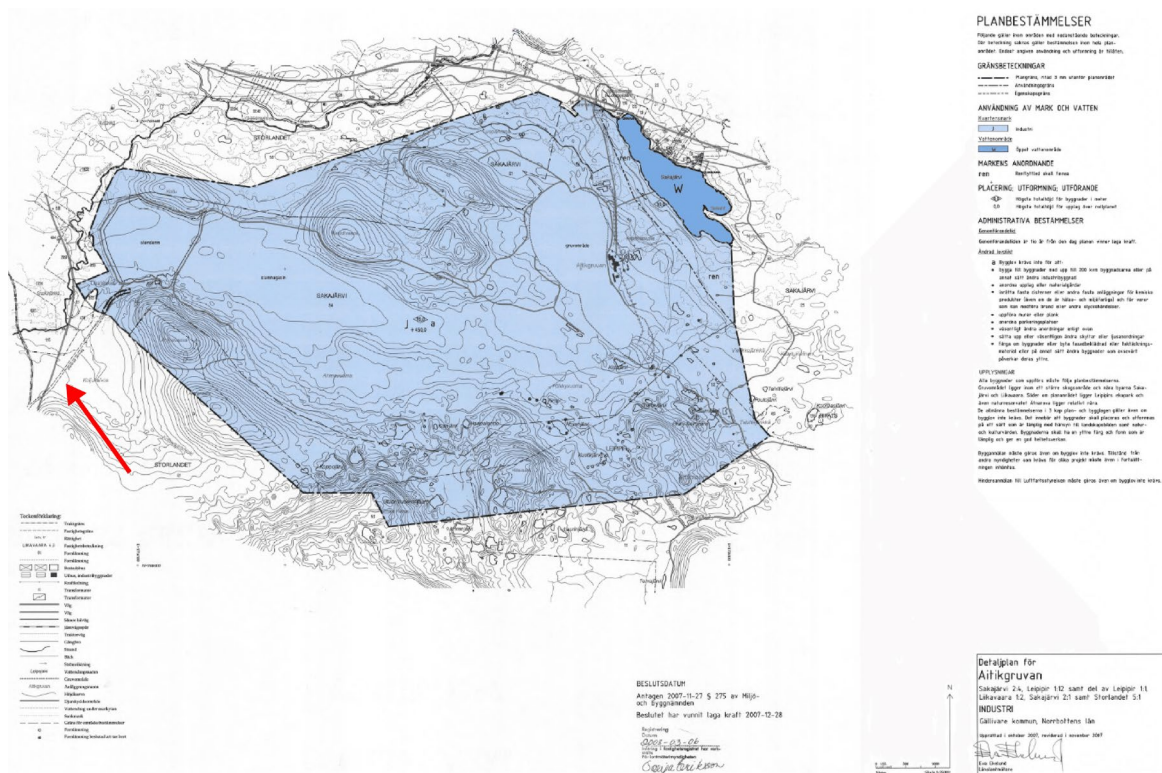
KOMMUNALA PLANBESKED

Kommunstyrelsen lämnade positivt planbesked för detaljplan för del av Gällivare 1:15 och del av Storlandet 5:1, ny bangård Aitik 2023-02-07 § 32.

DETALJPLAN

Det finns ingen gällande detaljplan inom aktuellt planområde.

Detaljplanen som ligger dikt mot planområdet mot öster är detaljplan för del av Sakajärvi 2:4, som medger befintlig gruvdrift. En ny detaljplan för del av Sakajärvi 2:4 är under framtagande. Den pågående detaljplanen för del av Sakajärvi 2:4 möjliggör för en utveckling av gruvindustrin där bland annat ett nytt dagbrott i Liikavaara planeras. Mark som inte angränsar mot pågående detaljplan för Sakajärvi 2:4 är inte planlagd.

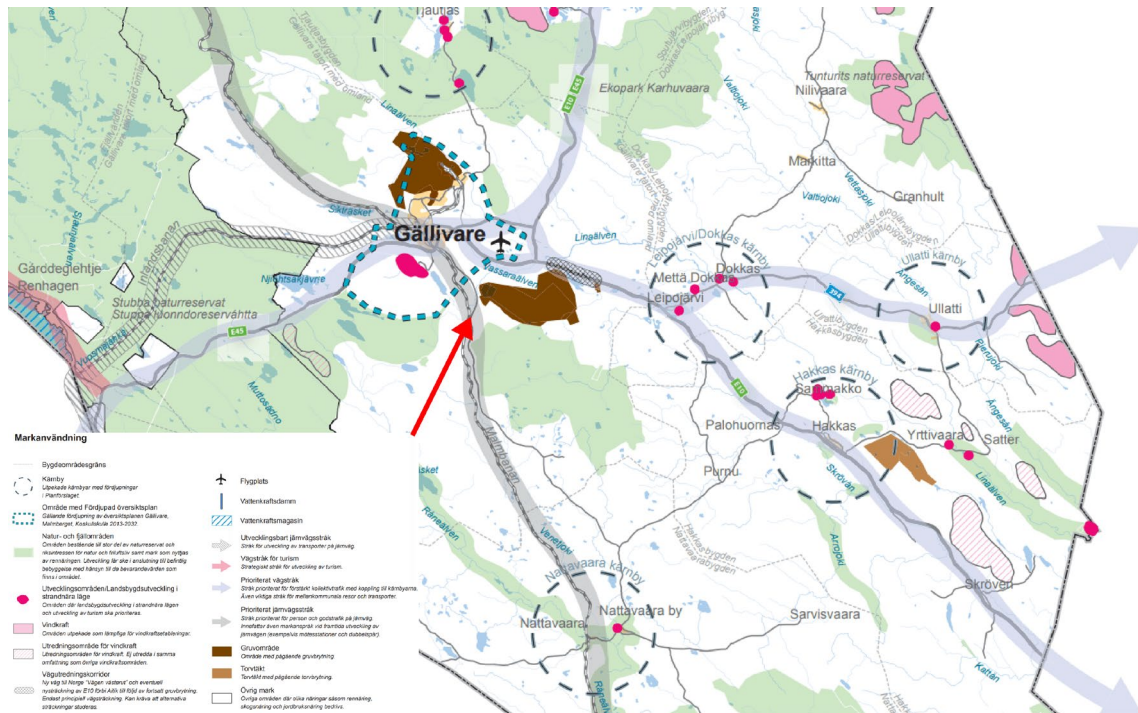


Figur 2: Intilliggande detaljplan för Aitikgruvan. Röd pil visar aktuellt planområde.

ÖVERSIKTSPLAN

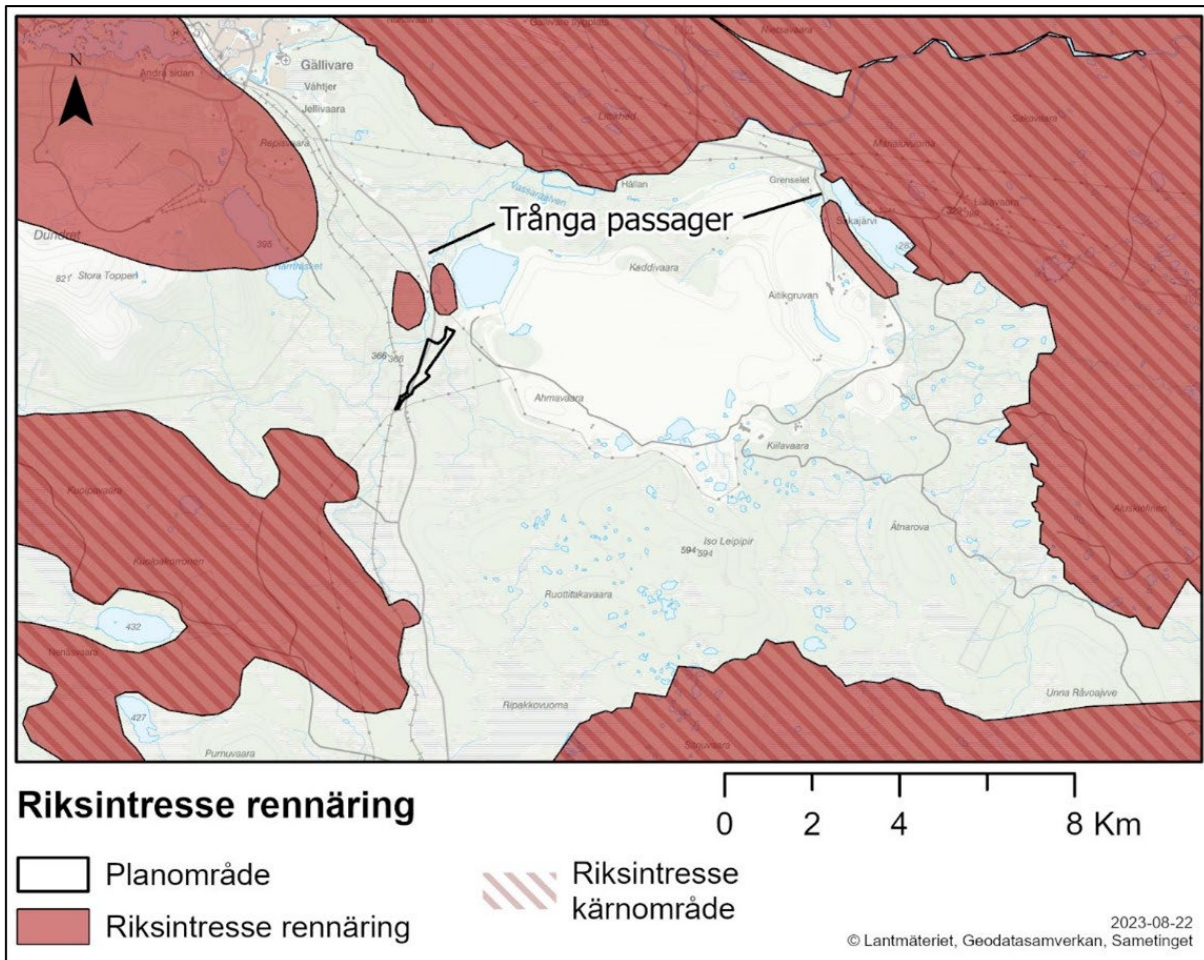
Fyndigheten vid Aitikgruvan är av riksintresse för utvinning av koppar. Kommunen avser att tillgodose riksintresset genom att inte tillåta att ny bebyggelse får uppföras i områdena som kan beröras av gruvverksamhetens framtida utbredningsområde. Gruvområdet i Aitik utgör en av kommunens största arbetsplatser. Kommunen bör verka för en cykelväg mellan tätorten och arbetsplatsen vilket även ligger i linje med den prioriteringsordning för trafikslag i tätorten som föreslås för den fördjupade översiktsplanen för tätorten (Gällivare kommun, 2014).

Detaljplanen bedöms vara i linje med översiktsplanens intentioner.



Figur 3: Utdrag från Gällivare kommuns översiktsplan. Röd pil visar aktuellt planområde.

RIKSINTRESSEN RENNÄRING



Figur 4: Riksintresse rennäring.

Stora delar av Gällivare kommun omfattas av riksintresse för rennäringen enligt 3 kap. 5 § miljöbalken. Hela Aitikgruvan och aktuellt planområde ligger inom Gällivare sameby, vilket är en 8 321 km² stor skogsby. Samebyns marker sträcker sig från Gällivare i nordväst ner till kusten i sydost. Samebyns gräns sträcker sig till Malmbanan i väster och i öster avgränsas byns marker av Lina älv och ett stängsel norr om vägen till Gällivare flygplats. Norr om planområdet ligger två mindre områden, på båda sidorna av Nattavaaravägen som är riksintresse rennäring, enligt 3 kap. 5 § miljöbalken. Rennäringen använder befintlig bro för samlad flytt över spåret och det förekommer att fritt strövande renar använder bron över Malmbanan.

FYNDIGHETER AV ÄMNEN OCH MATERIAL

Planområdet omfattas delvis av riksintresse för värdefulla ämnen eller mineraler enligt 3 kap. 7 § miljöbalken. Fyndigheten vid Aitikgruvan är av riksintresse för utvinning av koppar. Kommunen avser att tillgodose riksintresset genom att inte tillåta att ny bebyggelse får uppföras i områdena som kan beröras av gruvverksamhetens framtida utbredningsområde. Gruvområdet i Aitik utgör en av kommunens största arbetsplatser. (Gällivare kommun, 2014)

TRAFIK OCH KOMMUNIKATION

Inom planområdet går Malmbanan som omfattas av riksintresse för kommunikationer enligt 3 kap. 8 § miljöbalken.

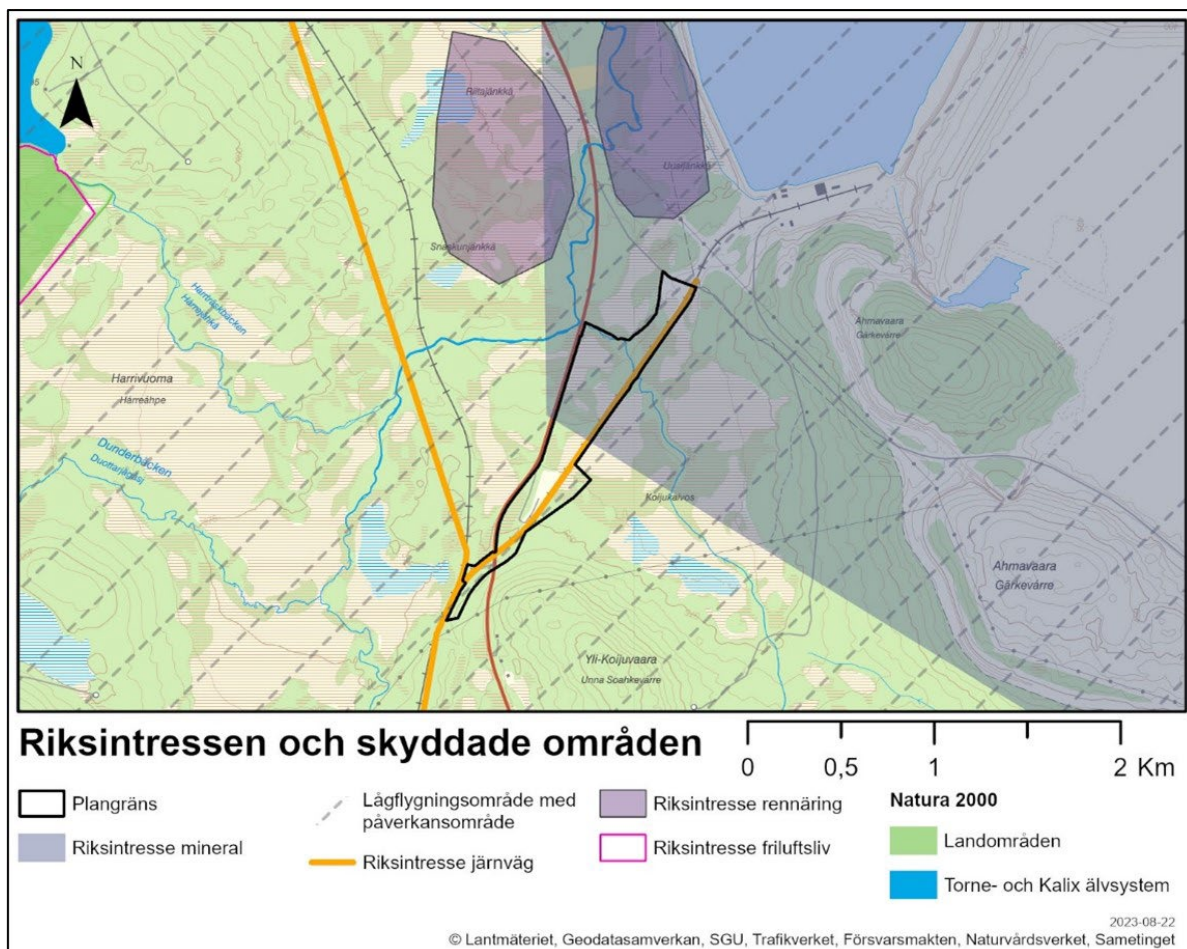
Kommunen avser att tillgodose riksintresset genom att ny bebyggelse ska ta hänsyn till gällande säkerhetsavstånd och att en långsiktig ändamålsenlig användning av järnvägen kan upprätthållas. (Gällivare kommun, 2014)

NATURA 2000

Inom planområdet rinner bäcken Kojukaivos, som mynnar i Leipojoki med fastställda miljö kvalitetsnormer. Leipojoki (norr om planområdet) samt tillhörande biflöden tillhör Torne- och Kalix älvsystem som är Natura 2000-klassat. Detta regleras enligt 4 kap. 1 och 8 §§ miljöbalken.

FÖRSVARETS ANLÄGGNINGAR

Hela området omfattas av bestämmelser för lågflygningsområde med påverkansområde och utgör riksintresse totalförsvär enligt 3 kap. 9 § miljöbalken.



Figur 5: Karta över samtliga riksintressen i planens närområde.

HUSHÅLLNINGSBESTÄMMELSER ENLIGT 3 KAP. MILJÖBALKEN

OEXPLOATERADE OMRÅDEN

Stora exploaterade markområden ska skyddas mot ingrepp som påtagligt kan påverka områdenas karaktär enligt 3 kap. 2 § miljöbalken. Planområdet är i dagsläget till stor del oexploaterat på så vis att det består av skogs- och myrmark. Genom planområdet går dock Malmbanan och i nära anslutning finns även Aitikgruvan. Området är till stor del obebyggt men inte helt opåverkat av befintliga verksamheter inom samt i nära anslutning till platsen.

Kommunen anger i översiktsplanen att Aitik ska ges möjlighet att succesivt expandera. Detaljplanen möjliggör för en expansion av Aitikgruvans verksamhet och medför ett nyttjande av befintlig infrastruktur. Området är dessutom inte opåverkat av befintlig järnväg samt pågående gruvverksamhet alldeles intill planområdet.

MILJÖKVALITETSNORMER

Miljö kvalitetsnormer regleras i 5 kap miljöbalken och syftar till att komma tillrätta med miljöpåverkan från mer diffusa utsläppskällor såsom trafik och jordbruk. Det finns miljö kvalitetsnormer (MKN) för luftkvalitet, vattenkvalitet och omgivningsbuller.

LUFT

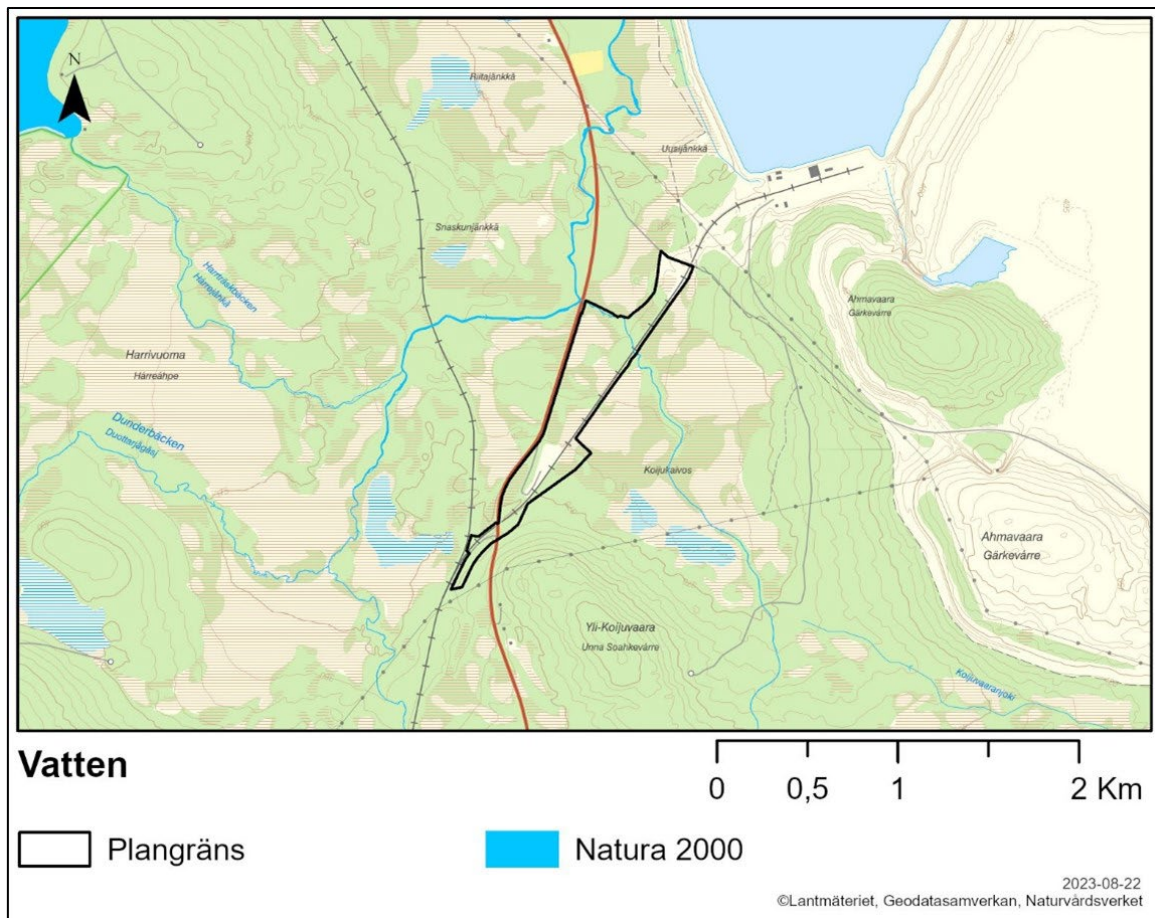
I luftkvalitetsförordningen (2010:477) återfinns de svenska miljö kvalitetsnormerna för utomhusluft. Miljö kvalitetsnormerna för utomhusluft gäller i hela landet. Undantag finns för arbetsplatser samt vägtunnlar och tunnlar för spårbunden trafik. Det finns miljö kvalitetsnormer för kvävedioxid/ kväveoxider, svaveldioxid, partiklar (PM10/PM2,5), marknära ozon, bensen, kolmonoxid, arsenik, bens(a)pyren, kadmium och nickel. De flesta normerna är så kallade gränsvärdesnormer som ska följas medan några är så kallade målsättningsnormer som istället ska eftersträvas. För NO₂ och PM10 anges flera mått såsom årsmedelvärde och dygns- respektive timvärden. Dygns- och timmesvärdena anges som percentilmått och det innebär att värdet tillåts överskrida normvärdet ett maximalt antal gånger per år.

Frisk luft är ett av de 16 nationella miljö kvalitetsmålen, vars definition lyder "Luften ska vara så ren att människors hälsa samt djur, växter och kulturvärden inte skadas".

Miljö kvalitetsmålet "Frisk luft" innehar preciseringar för kvävedioxider, partiklar (PM10/PM2,5) och marknära ozon med lägre nivåer än MKN.

Damning från Aitikgruvan regleras av föreskrivna villkor för nedfallande stoft. Stoftnedfall från verksamheten får som årsmedelvärde för respektive mätpunkt inte överstiga 200 g/(ar*mån) vid ett antal angivna mätpunkter.

VATTEN



Figur 6: Karta över vattenförekomster.

Fastställda miljö kvalitetsnormer finns för parametrar i vattenförekomster (SFS 2004:660).

Vattendraget Leipojoki väster om planområdet, är ett naturligt vattendrag som tillhör Torne och Kalix älvsystem. Ett biflöde till Leipojoki, bäcken Koijuvaaranjoki, passerar genom planområdet och under Nattavaaravägen innan det mynnar ut i Leipojoki, (figur 6).

Vattendraget Leipojoki har fastställda miljö kvalitetsnormer med kvalitetskraven god ekologisk status och god kemisk status med undantag i form av mindre stränga krav på kvicksilver och PBDE då dessa bedöms som tekniskt omöjliga att uppnå att sänka halterna till en nivå som motsvarar god kemisk status. Gränsvärdena för både kvicksilver och för PBDE överskrids i alla Sveriges undersökta ytvattenförekomster. Utsläpp av kvicksilver och PBDE har under lång tid skett i både Sverige och utomlands vilket lett till långväga luftburen spridning och storskalig atmosfärisk deposition.

Leipojoki (VISS EU_CD: SE745051-171482), har i höjd med planområdet god ekologisk status vilket baseras på tillgänglig kunskap om näringsbelastning, försurning, särskilda förorenande ämnen och fysiska förändringar i vattenförekomsten. Leipojoki uppnår ej god kemisk status med avseende på gränsvärden för kvicksilver och bromerade difenyletrar (PBDE).

Längre nedströms, i höjd med Aitikgruvans sand- och klarningsmagasin övergår den ekologiska statusen för Leipojoki (VISS EU_CD: SE745336-171628) till måttlig. Även denna del av vattendraget uppnår ej god kemisk status. Utöver kvicksilver och PBDE påverkas

även denna delsträcka av lakvatten från gruvdrift och det finns risk för förhöjda halter av metaller och andra förorenande ämnen från förorenade områden.

Bäcken Koijuvaaranjoki utgör varken vattenförekomst eller så kallat övrigt vatten och omfattas således inte av miljökvalitetsnormer. Koijuvaaranjoki/Koijukaivos avrinningsområde är större än 10 km² och kommer därmed att avgränsas som preliminär vattenförekomst inför beslut om nya miljökvalitetsnormer 2027. (Jmfr HaV-föreskrift 2017:20 §4 Kriterier för indelning av ytvattenförekomster).

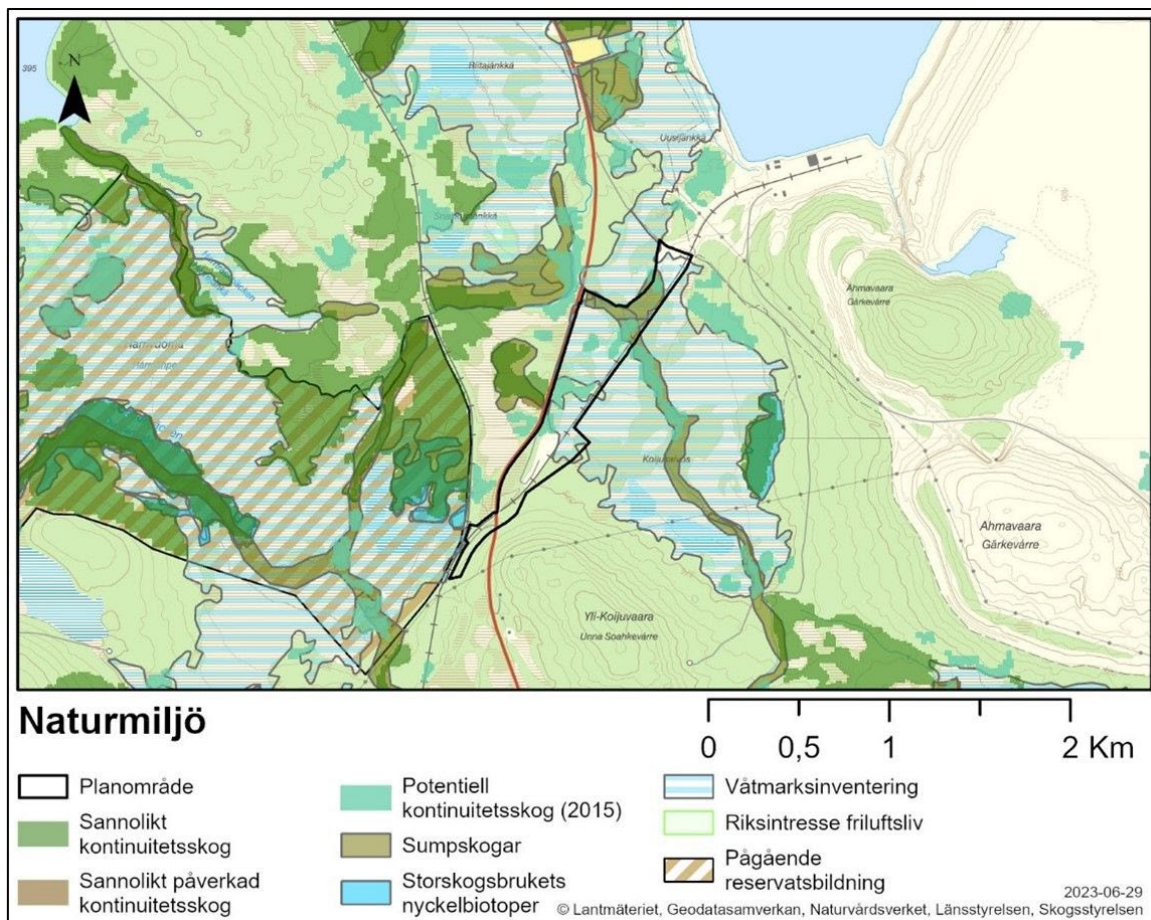
Inga grundvattenförekomster finns inom området. I anslutning till planerad bangård finns våtmarksområden där grundvattenytan är i nivå med markytan.

Planområdet ligger inom avloppskänsliga områden fosfor, - inland, hela Sverige, enligt avloppsdirektivet 91/27.

OMGIVNINGSBULLER

Miljökvalitetsnormer finns för omgivningsbuller (SFS 2004:675). Miljökvalitetsnormer för omgivningsbuller gäller för kommuner med mer än 100 000 invånare och berörs därför inte.

NATUR



Figur 7: Karta över naturmiljö.

Planområdet utgörs av naturmark och domineras av våtmarksområdet Koijukaivus (NV Våtmarksinventeringen – Objektid: BD27K9D01) Våtmarken inom planområdet består av öppen våtmark med vissa naturvärden, naturvärdesklass 3. Klassningen utgör en fyrgradig skala, från låga naturvärden (klass 4) till mycket höga naturvärden (klass 1).

Våtmarkstyperna är strängflarkkärr, topogent kärr och strängblandmyr. Även produktiv och improduktiv skogsmark med granskog och lövblandad barrskog finns inom planområdet samt områden med sannolikt påverkad kontinuitetsskog och potentiell kontinuitetsskog. Genom planområdet rinner ett biflöde till vattendraget Leipojoki som är en del av Torne och Kalix älvsystem. Området omkring vattendraget utgörs av sumpskog, se figur 7.

Väster om planområdets södra del ligger en 12 hektar stor nyckelbiotop med 160 år gammal tallskog inom det större området Kuolpa (drygt 2800 hektar) där Länsstyrelsen har pågående reservatsbildning.

En naturvärdesinventering (NVI) genomfördes av Pelagia Nature & Environment AB under 2022. Naturvärdesinventering enligt svensk standard syftar till att identifiera och avgränsa geografiska områden av positiv betydelse för biologisk mångfald i form av naturvärdesobjekt. Naturvärdesobjekt klassificeras enligt grundutförande till en av tre naturvärdesklasser:

Högsta naturvärde – Naturvärdesklass 1,

Högt naturvärde – Naturvärdesklass 2,

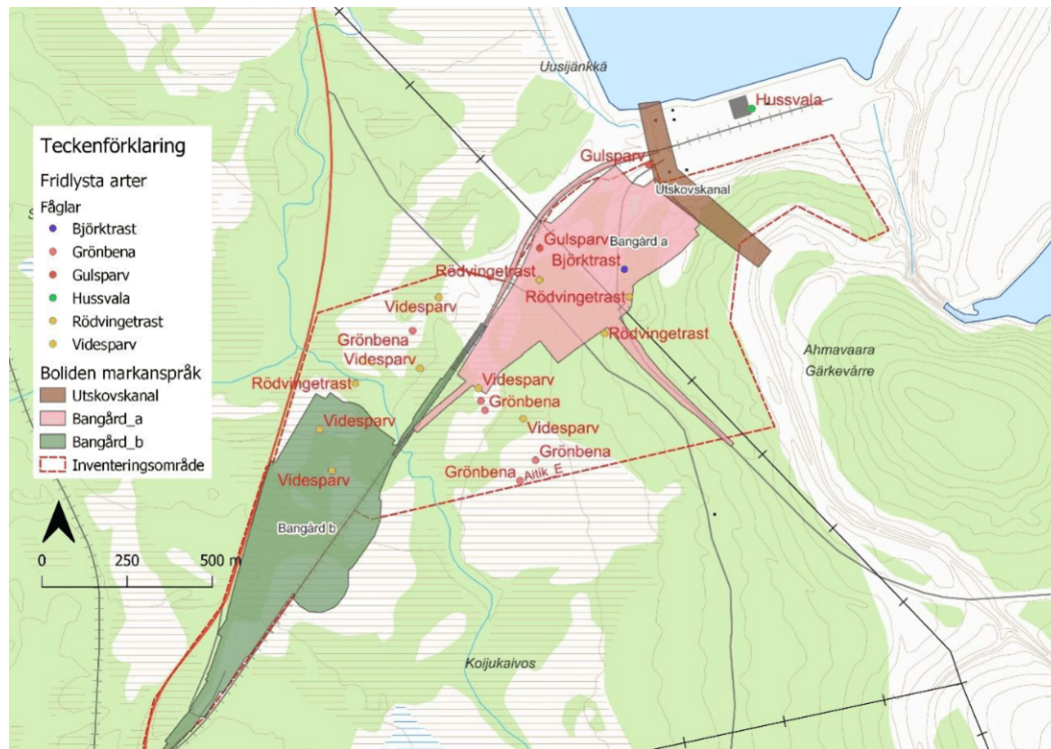
Påtagligt naturvärde – Naturvärdesklass 3.

Som ett valbart tillägg kan även Visst naturvärde – Naturvärdesklass 4 inkluderas.

Inom planområdet har åtta områden med påtagligt naturvärde (klass 3) påträffats inom ramen för NVIn, samtliga med påtagligt naturvärde. För ytterligare beskrivning av naturvärdesobjekten, se (Pelagia Nature & Environment AB, 2023-09-01).

Strax öster om planområdet har ett objekt med Högt naturvärde (Klass 2) identifierats. Naturvärdesobjektet består av granskog där ett vattendrag rinner i en sänka genom objektet. Rödlistade arter i kategorin sårbar (VU) inom objektet var taigaskinn och av arter i kategorin nära hotad (NT) observerades granticka, knottrig blåslav, garnlav och gammelgransskål.

SKYDDADE ARTER



Figur 8: Observationer av arter under fågelinventering.

En fågelinventering i form av en förenklad revirkartering med två besök under den huvudsakliga häckningsperioden har genomförts i norra delen av programområdet inom ramen för NVIn, se figur 8.

Alla fåglar är fridlysta och för de arter som är rödlistade, upptagna i bilaga 1 i fågeldirektivet eller har minskat med 50% eller mer sedan 1980, behöver en bedömning om nivån på populationen är tillfredställande göras. De planerade åtgärderna kan komma att påverka några fågelpar och deras livsmiljö, men inte påverka deras bevarandestatus lokalt, regionalt eller nationellt.

Den yta som inte ingår i fågelinventeringen utgörs huvudsakligen av liknande miljöer som det inventerade området, myr och tall och granskog med inslag av små kärr och gransumpskog, och är även påverkat av Nattavaaravägen och driftplatsen. Samma arter kan därför förväntas nyttja hela området, men det går inte att utesluta att andra arter förekommer i den oinventerade delen.

Området är till stor del obebyggt men inte helt opåverkat av befintliga verksamheter inom samt i nära anslutning till platsen, dvs Malmbanan och Aitikens gruvområde.

Naturvärdet i planområdet bedöms sammantaget som måttligt.

MILJÖ

STRANDSKYDD

Enligt 7 kap 13–18 § miljöbalken gäller strandskydd inom 100 meter från vatten. Syftet med strandskyddet är att långsiktigt trygga förutsättningarna för allemansrättslig tillgång till strandområdet och bevara goda livsvillkor för djur- och växtlivet.

Leipojoki norr om planområdet omfattas av 100 meter strandskydd.

DAGVATTEN

Dagvatten är regn- och smältvatten som tillfälligt avrinner på markytan. Under naturliga förhållanden infiltreras större delen av vattnet i marken, innan det når vattendrag. Marken inom planområdet är till stor del oexploaterat vilket innebär att det finns stora ytor för naturlig infiltration och dagvattenhantering.

HÄLSA OCH SÄKERHET

OMGIVNINGSBULLER

Inför ansökan om godkännande och tillstånd till dammsäkerhetshöjande åtgärder med mera vid Aitikgruvan upprättade Brekke & Strand Akustik AB (2022) en bullerutredning som underlag för MKB. Vid Aitikgruvan finns många olika bullerkällor. I gruvan uppstår regelbundet buller vid borring, lastning av gruvtruckar, transporter och krossning. Anrikningsverket, lager, transportörer, kontor och verkstäder står endast för en mindre del av de totala ekvivalenta immissionsljudnivåerna i samhället. I gruvan sker ständigt många transporter. Utöver trafikbullret tillkommer ljud i form av tippning av gråberg på upplag och dammar, kommunikation via signalhorn samt backsignaler från truckarna. Ljudnivåerna vid immissionspunkterna från själva gruvan varierar mycket beroende på om brytning pågår nära markytan eller djupt ner i dagbrottet. (Brekke & Strand Akustik AB, 2022)

I nu gällande tillstånd för verksamheten (mark- och miljödomstolens dom 2021-04-29 i mål M 2672-18) meddelades följande villkor rörande buller:

”Buller från verksamheten får inte ge upphov till högre ekvivalent ljudnivå vid bostäder än

- Dagtid (kl. 07–18) 50 dB(A)
- Kvällstid (kl. 18–22) 45 dB(A)
- Nattetid (kl. 22–07) 40 dB(A)

För Sakajärvi och Liikavaara får ovan angiven ljudnivå nattetid överskridas med maximalt 5 respektive 2 dB(A). För Laurajärvi får under Liikavaaradagbrottets drifttid ovan angiven ljudnivå nattetid överskridas med maximalt 5 dB(A).

Arbetsmoment som typiskt sett kan medföra momentana ljudnivåer över 58 dB(A) vid bostäder får inte utföras nattetid.

Buller från verksamheten ska kontrolleras genom mätningar (immissionsmätningar) eller närfältsmätningar och beräkningar. Kontroll ska ske så snart det skett förändringar i verksamheten som kan medföra ökade bullernivåer, dock minst vart tredje år.” (Brekke & Strand Akustik AB, 2022)

Bullerbidrag från befintlig bangård utgörs idag av transport från anrikningsverk till bangård med lastbil, arbetsmaskiner, utlastning, omlastning och lossning av kopparkoncentrat från truckar till tågtransport, buller från oljekylare samt rangering.

Från det angränsande gruvområdet tillkommer ytterligare buller från grävning, lastning, tippning, arbetsmaskiner, truck- och lastbilstransporter samt från sprängningar. Både på dagtid och på natten orsakas ljud av signalhorn på lastmaskiner.

Buller från verksamheten ska kontrolleras genom mätningar (immissionsmätningar) eller närfältsmätningar och beräkningar. Kontroll sker så snart det skett förändringar i verksamheten som kan medföra ökade bullernivåer, dock minst vart tredje år. Den senaste uppföljningen av externt buller (2022) visar att bullervillkoret uppfylls vid samtliga immissionspunkter.

För mätpunkten norr om planområdet (mät punkt IP 7) kommer i dagsläget de största bullerbidragen från befintlig järnvägsterminal, deponi samt från dagbrott. För mätpunkten söder om planområdet (mät punkt IP 8) kommer i dagsläget de största bullerbidragen från dagbrott, samt deponi. Båda mät punkterna kommer även påverkas av pågående och planerade dammsäkerhetshöjande åtgärder.

Utöver buller från bangården och gruvindustriområdet förekommer trafikbuller från Malmbanan, Nattavaaravägen och väg E10. (Tyréns Sverige AB, 2023)

FÖRORENAD MARK

Inga potentiella förorenade områden är identifierade inom planområdet enligt länsstyrelsens databas för inventerade förorenade områden.

Den som äger eller brukar en fastighet skall oavsett om området tidigare ansetts förorenat genast underrätta tillsynsmyndigheten om det upptäcks en förorening på fastigheten och föroreningen kan medföra skada eller olägenhet för människors hälsa eller miljön enligt 10 kap. 11 § miljöbalken. Den som bedriver eller har bedrivit en verksamhet eller vidtagit en åtgärd som medfört skada eller olägenhet för miljö ansvarar för att avhjälpa denna skada enligt 2 kap 8 § miljöbalken.

RISK FÖR OLYCKOR

Malmbanan är en transportled för farligt gods (Gällivare kommun, 2014). Transport av kopparkoncentrat klassas som transport av farligt gods. Säkerheten på infrastrukturen, hållbara förpackningar och tankar, utbildad personal samt säkerhetsutrustning är viktiga faktorer för att transport ska kunna genomföras på ett säkert sätt. I dagsläget sker dessa transporter på Malmbanan.

Bolidens svenska gruvor har ett avvikelshanteringssystem för inrapportering av arbetsmiljö-, yttre miljö- och energihändelser där även "risk/oordning" registreras. År 2022 inrapporterades 185 yttre miljöhändelser för hela gruvområdet där den mest frekventa incidenten var oljespill samt avfallshantering.

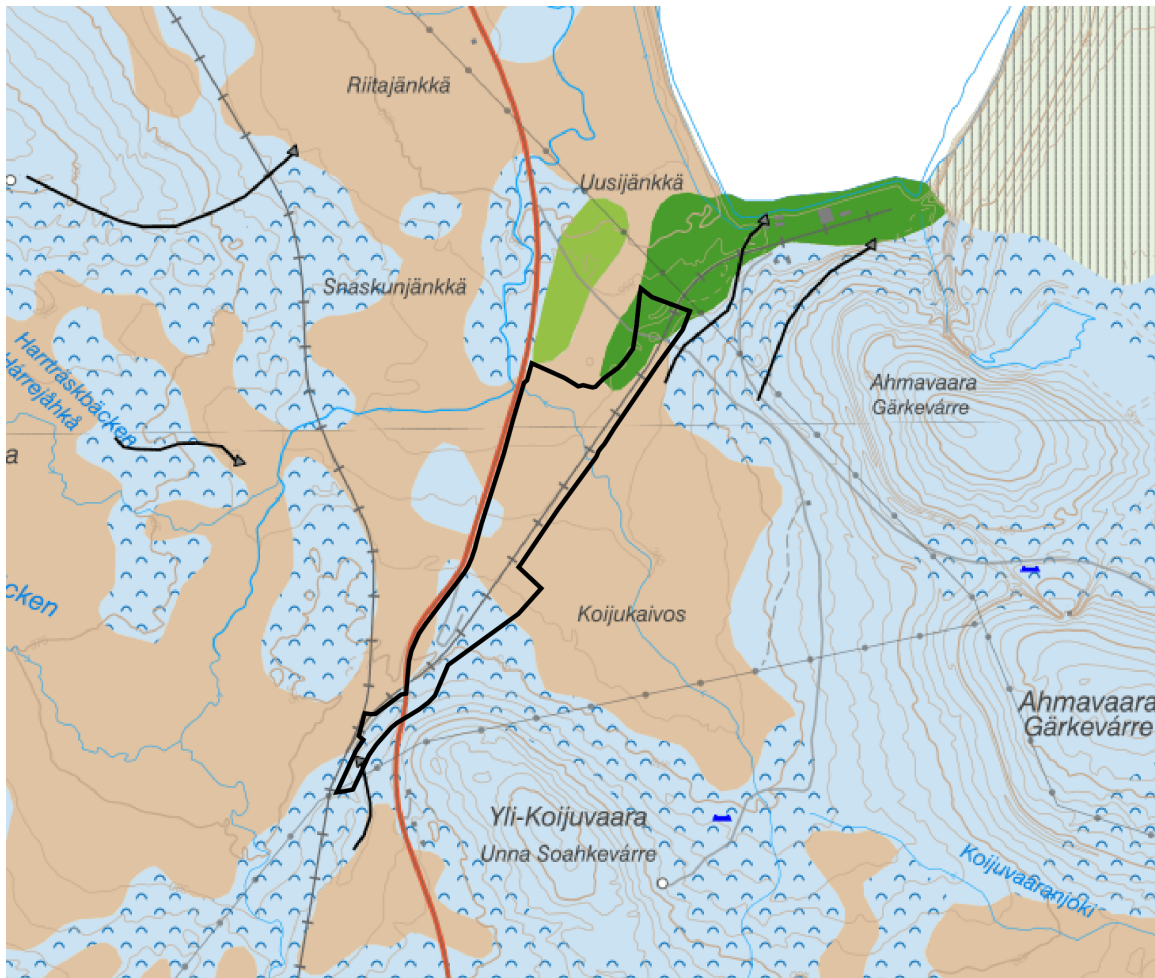
Ett antal risker är identifierade på den befintliga bangården. Dessa är:

- Brand
- Spill och läckage
- Ursparning och olycka vid transport av farligt gods (Tyréns Sverige AB, 2023)

GEOTEKNISKA FÖRHÅLLANDEN

Nivåerna längs den cirka 5 kilometer långa sträckan som befintliga stickspåret från Malmbanan följer (inom planområdet) varierar från + 358 m.ö.h. till + 374 m.ö.h. (RH 2000). Jordarterna utgörs av morän, i lågområden med våtmarker finns det torv. Utfyllnader för befintlig infrastruktur inom planområdet utgörs av friktionsmaterial av sand och grus.

Moräntäcket på berget varierar mellan 3,0-8,0 meters djup, ibland ner till cirka 10 meters djup. Berget sticker upp och ligger som närmast 3 meter under befintligt järnvägsspår. Moräner består av block med olika storlekar vilket måste beaktas (PM Geoteknik, SWECO, 2023-06-14).



Figur 9: Karta över jordarter. Källa: SGU, Jordarter 1:250000 nordligaste Sverige 2023-07-17.

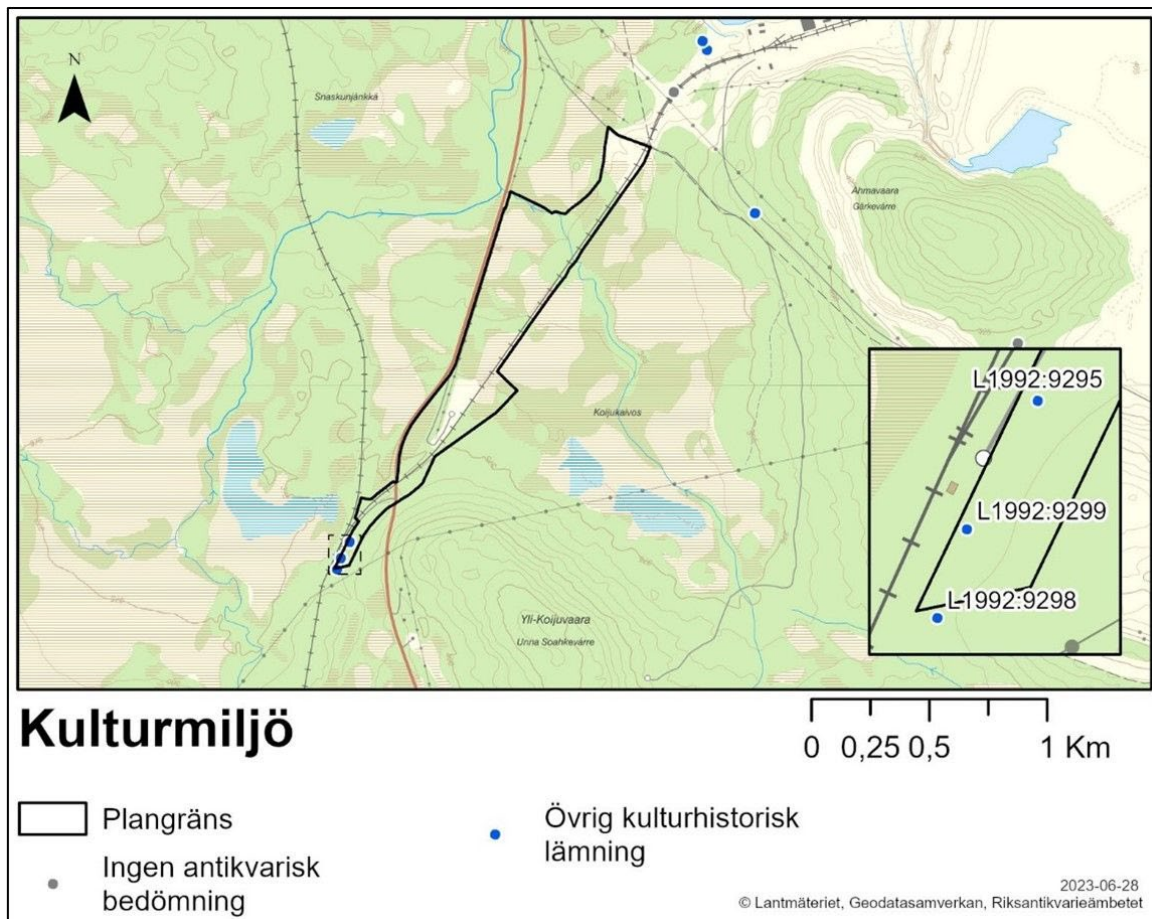
HYDROLOGISKA FÖRHÅLLANDEN

Översiktligt ligger grundvattenytan cirka 0,2-1,5 meter under naturlig markyta. I moränområdet som stiger mot gruvan ligger troligtvis grundvattennivån ett par meter under naturlig markyta. Grundvattenytan bedöms ligga i markytan för område med torv. Det finns indikationer på att det finns dubbla grundvattenytor. I moränen verkar trycknivån ligga cirka 3 meter under markytan (SWECO AB, 2023-06-14).

KULTURMILJÖ

FORNLÄMNINGAR

Invid Malmbanans driftplats finns tre husgrunder registrerade med den antikvariska statusen övrig kulturhistorisk lämning (Norrbottens museum 2012). Två av dessa ligger inom planområdet (L1992:9295; L1992:9299) och den tredje precis utanför aktuellt planområdet (L1992:9298), se figur 10. Området för dessa lämningar är idag påverkat av befintlig driftplats och det är troligt att lämningarna därmed skadats, vilket resultat från pågående arkeologisk utredning får utvisa.



Figur 10: Karta över kulturmiljö

FYSISK MILJÖ

Planområdet utgörs i dagsläget mestadels av myrmark och skogsmark. Miljön utanför planområdet utgör även den skogsmark myrmark och i det längre perspektivet vägar och bebyggelse. Dikt mot planområdet ligger planområde för del av Sakajärvi 2:4 m.fl. som möjliggör för gruvindustri. Brytningen av koppar i Aitikgruvan har pågått under en lång tid och har kommit att prägla naturlandskapet. Gråbergssupplagen (inom detaljplan för del av Sakajärvi 2:4 m.fl.) ger det mest visuellt dominerande intrycket i landskapet.

KLIMAT

Klimatförändringar som bland annat härrör från utsläpp av koldioxidutsläpp är ett faktum. Enligt prognoser förväntas årsmedeltemperaturen i Norrbottens län stiga med 3,5 till 6,5 grader fram mot slutet av århundradet. Årsmedelnederbörden väntas öka med 20-40 procent. Antal dagar med låg markfuktighet, dagar med lågt vattenflöde, samt antal dagar per år med kvarliggande snötäcke väntas minska.

Aitikgruvans totala utsläpp av koldioxid från förbränning av diesel, eldningsolja och bensen beräknas år 2022 ha uppgått till 66,5 kton, vilket var lägre än året innan. Utsläpp sker idag från arbetsmaskiner och transporter inom området och till och från området samt i uppkomst i samband med sprängningar.

SOCIALA

Planområdet kan inte antas vara en plats som i någon större utsträckning används för spontan vistelse eller rekreation då området ligger i nära anslutning till befintligt industriområde samt avgränsas av Malmbanan och Nattavaaravägen.

Gällivares utveckling bygger till stor del på gruvindustrin som är fortsatt mycket viktig för kommunens sysselsättning. Fyndigheterna har spelat en viktig roll för den ekonomiska och sociala utvecklingen i kommunen. En fjärdedel av kommunens sysselsatta arbetar inom gruvindustrin. Den expanderande gruvindustrin är beroende av underleverantörer inom bland annat transporter, verkstad, bygg- och anläggning samt tekniska konsulter. Flera företag i kommunen är kopplade till denna sektor.

TEKNIK

Planområdet möjliggör för en ny bangård som kopplar på befintliga Malmbanan. Befintlig infrastruktur nyttjas således.

Skanova har teleledning i sydvästra delen av planområdet, Sv. 2523-2018/39.1. Vattenfall har luftledning inom området, Lr. 25-F1996-157.1.

SERVICE

Närmsta kommersiella service i förhållande till området finns i Gällivare tätort, cirka 10 kilometer nordväst. I Gällivare centrum finns majoriteten av all kommersiell service så som matbutiker, bibliotek, vårdcentral, badhus, sporthall m.m. Butiker och restauranger är framförallt samlade inom centrumtriangeln. Gällivares galleria, Norrskensgallerian ligger vid Vassaratorg. Ungefär 10 kilometer från planområdet ligger Malmheden, ett externt handelsområde med diverse matvarubutiker och övrig handel.

TRAFIK

OSKYDDADE TRAFIKANTER

Planområdet nyttjas inte av oskyddade trafikanter. All motortrafik inom planområdet härrör verksamheten.

KOLLEKTIVTRAFIK

Planområdet trafikeras inte av någon kollektivtrafik.

MOTORTRAFIK

Nattavaaravägen går i nord-sydlig riktning längs den västra planområdesgränsen. Årsmedeldygnstrafiken (ÅDT) för Nattavaaravägen var år 2018 321 fordon/dygn.

JÄRNVÄGSTRAFIK

Inom planområdet går Malmbanan med befintligt stickspår med driftplats. Bangården kopplar mot befintliga Malmbanan. Enligt uppgifter från Trafikverket (2022) är antalet planerade tåg enligt tågplan 2022 på sträckan Aitik-Koijuvuara 2,0 (ÅDT).

KONSEKVENSER

FASTIGHETER OCH RÄTTIGHETER

De fastigheter som ingår i planområdet är del av Storlandet 5:1, del av Gällivare 100:32 samt del av Gällivare 1:15.

Fastighetsnamn	Ägare	Förändringar
del av Storlandet 5:1	Privat	del av fastigheten köps av Boliden Mineral AB
del av Gällivare 100:32	Privat	del av fastigheten köps av Boliden Mineral AB
del av Gällivare 1:15	Privat	del av fastigheten köps av Boliden Mineral AB

NATUR

Inom området för den nya bangården bedöms merparten av naturmiljön ha måttligt värde. En stor del av dessa områden tas i anspråk och ersätts med hårdgjorda ytor för bangården, vilket innebär att naturvärdena går förlorade. Även fridlysta arter kommer att påverkas negativt, dock inte i en sådan omfattning att deras bevarandestatus påverkas negativt.

Den nya bangården hamnar i nära anslutning till bäcken Koijuvaaranjoki som är ett litet biflöde till Leipojoki och utgör Natura 2000-området. Inget direkt intrång planeras i vattendraget till följd av planförslaget. Befintlig kulvertering för järnvägen kan behöva förlängas vid anläggandet av anslutningsvägen. Förlängning av befintlig kulvertering bedöms förstärka barriären som trumman redan idag utgör för vattenlevande organismer. Det permanenta intrång som detta utgör och den tillfälliga påverkan som uppstår under byggtiden bedöms vara begränsad. Ingen påverkan bedöms uppstå på Natura 2000-området Torne och Kalix älvsystem. Inga utsläpp av till exempel dagvatten kommer att ske direkt till bäcken och det dagvatten som samlas upp inom bangården kommer att fördröjas och renas innan utsläpp till recipient.

Planförslaget innebär stor negativ effekt för naturmiljövärden i och med att sammanhängande värden förstörs och livsmiljöer försvinner. Påverkan bedöms som irreversibel inom överskådlig framtid i de områden där bangården anläggs.

Konsekvenserna av planförslaget bedöms bli måttligt negativa.

För att minimera den påverkan som kan uppstå på lokal nivå hos populationen av fjällumner, kan transplantering av förekomsten ske till en annan växtplats. En åtgärd med begränsad påverkan ur ett bevarandeperspektiv, men som kan eliminera eventuell risk för påverkan på lokal nivå.

LANDSKAPSBILD

Planområdet som idag består av ett järnvägsspår med tillhörande funktioner kommer att utökas och omfatta en större anläggning i form av en bangård med tillhörande byggnader och funktioner. Verksamhetsområdet kommer att förlängas ytterligare västerut och blir mer synligt vid passage längs Nattavaaravägen.

MILJÖ

MILJÖKONSEKVENSBESKRIVNING

En miljökonsekvensbeskrivning har upprättats som underlag till detaljplanen.

Nedan ett utdrag från miljökonsekvensbeskrivningens samlade bedömning:

För ytterligare resonemang läs avsnitt *Konsekvenser* samt miljökonsekvensbeskrivningen (Tyréns Sverige AB, 2023).

Miljöaspekt	Planen	Nollalternativ
Naturmiljö	Måttlig negativ konsekvens	Liten negativ konsekvens
Kulturmiljö	Liten negativ konsekvens	Ingen/obetydlig konsekvens
Vatten	Liten negativ konsekvens	Ingen/obetydlig konsekvens
Rennäring	Positiv konsekvens	Stor negativ konsekvens
Buller	Liten negativ konsekvens	Måttlig till stor negativ konsekvens
Luft	Liten negativ konsekvens	Liten negativ konsekvens
Säkerhet och risk	Liten till måttlig negativ konsekvens	Måttlig negativ konsekvens
Klimat	Ingen/obetydlig till liten negativ konsekvens	Liten till måttligt negativ konsekvens

Figur 11: Samlad konsekvensbedömning för planen och nollalternativet för samtliga aspekter. Från miljökonsekvensbeskrivningen.

STÄLLNINGSTAGANDE 4 KAP. 33 B § PLAN- OCH BYGGLAGEN (2010:900)

Gällivare kommun upprättade 2023-04-05 *Undersökning Detaljplan för del av Storlandet 5:1 m.fl., ny bangård Aitik* (KS/2023:393).

Kommunen bedömer att genomförandet av planen:

- bedöms negativt påverka möjligheterna att uppfylla nationella och regionala miljömål
- bedöms ge upphov till en stor miljöpåverkan på biologisk mångfald, landskap, friluftsliv fornlämningar, vatten etc.
- bedöms eventuellt bidra till att några miljö kvalitetsnormer överskrids
- bedöms påverka några områden eller natur som har erkänd nationell eller internationell skyddsstatus, t ex Natura 2000, riksintressen eller naturreservat

Kommunen gör den sammanvägda bedömningen att den aktuella detaljplanen kan ge upphov till betydande miljöpåverkan varför en miljökonsekvensbeskrivning ska upprättas.

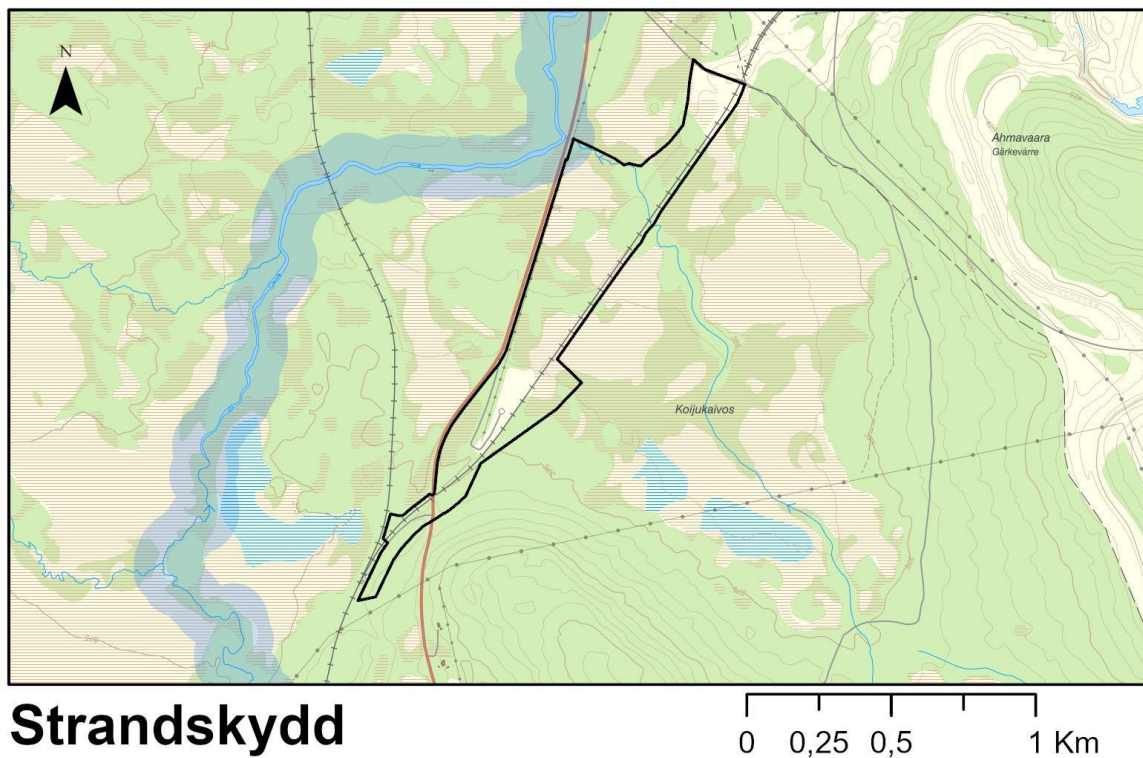
Samråd om avgränsning av MKB har hållits i samband med undersökningssamrådet. Länsstyrelsen har yttrat sig om undersökningen om betydande miljöpåverkan samt avgränsning av miljökonsekvensbeskrivning den 9:e maj 2023. Länsstyrelsen delar kommunens bedömning att planen kan antas medföra en betydande miljöpåverkan.

Länsstyrelsen delger några tillägg till kommunens bedömning vilka kommer att beaktas vid framtagande av miljökonsekvensbeskrivningen. Tilläggen rör bland annat risker relaterade skred, påverkan på riksintresse för rennärning, vatten, klimatförändringar och naturmiljö.

STRANDSKYDD

Strandskyddet för Leipojoki upphävs inom hela planområdet. Strandskyddet utgör en relativt liten areal av planområdet.

Strandskyddet för Leipojoki kommer upphävas inom planområdet, enligt 7 kap. 18 c § MB. Det bedöms finnas särskilda skäl för att upphäva strandskyddet med hänsyn till punkterna 2, 4 och 5 i 7 kap. 18 c § MB; att området är väl avskilt från området närmast strandlinjen genom Nattavaaravägen på ett sätt som gör att det saknar betydelse för strandskyddets syften, ianspråktagandet behövs för utvidgandet av en pågående verksamhet och utvidgningen inte kan genomföras utanför området samt att anspråkstagande behövs för att tillgodose expansionen av Aitikgruvan vilket bedöms utgöra ett angeläget allmänt intresse.



- Plangräns
- Strandskydd

2023-08-24
© Lantmäteriet, Geodatasamverkan

Figur 12: Karta över vattendrag som omfattas av strandskydd i dagsläget.

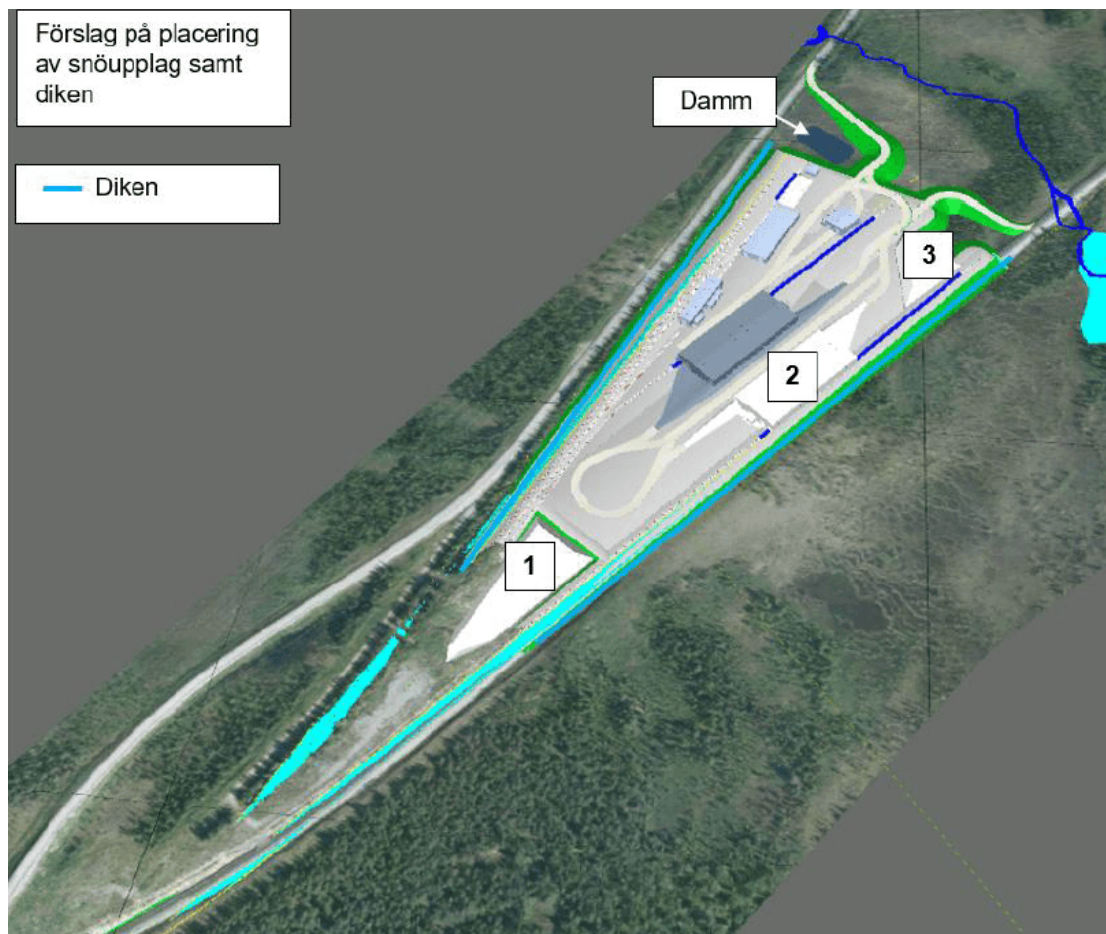
DAGVATTEN

I syfte att säkerställa en god dagvattenhantering inom planområdet har en dagvattenutredning tagits fram. Dimensioneringen är gjord utifrån ett 30-års regn med klimatfaktor 1,25. (SWECO AB, 2023-06-22).

Dagvattenhanteringen för planområdet innebär att ytvatten, takvatten, tvättvatten från byggnader (efter oljeavskiljare och tungmetallrening) samt vatten från infiltrationsbädd för enskild avloppsanläggning, leds till en tät dagvattendamm. I dagvattendammen sker rening av vattnet, samt att fördröjning sker till befintligt flöde från planområdet. Från dammens utlopp avleds vattnet via ett kross- eller svackdike till recipienten. Strax innan utloppet till recipienten anläggs en brunn med provtagningsmöjligheter för kontroll av utgående dagvatten från planområdet. Dagvatten från de delar av planområdet där det finns risk för höga metallhalter avleds via metallfilter eller dagvattenfilter.

Planförslaget innebär en mycket begränsad påverkan på de fysikalisk-kemiska kvalitetsfaktorerna samt de prioriterade ämnen som styr kemisk status i aktuella vattenförekomster, och riskerar ej att försämra statusen med avseende på dessa. Genom föreslagna dagvattenanläggningar så sker en fördröjning av flödet ned till befintligt flöde från området, vilket innebär att flödesförhållandena i vattenförekomsterna, och därigenom de hydromorfologiska kvalitetsfaktorerna, ej påverkas. Detta sammantaget innebär att konsekvenserna av planförslaget bedöms bli liten negativ till ingen/obetydlig.

Sammantaget bedöms konsekvenserna av planförslaget som små negativa.



Figur 13: Förslag på dagvattenhantering

MILJÖKVALITETSNORMER

LUFT

I en verksamhet som den som bedrivs vid Aitik, där bergmaterial losshålls och finfördelas, finns många olika processer och material som kan ge upphov till damning, såsom exempelvis jordavrymning, sprängning, krossning, transport eller dammbyggnation. Damningen kan komma från morän- eller gråbergsupplag, vägar eller sandmagasin.

Vid mätningar av nedfallande stoft månadsvis under år 2022 var en av mätpunkterna lokaliserade söder om planområdet vid Nattavaaravägen (mätpunkt S15). Medelvärde under året uppmättes vid denna mätpunkt till 2,67 mg/mån. Resultaten från mätpunkt S15 utgjorde halterna endast tiondelar av vad som uppmäts närmare verksamheten. Samtliga mätpunkter som omfattas av villkor låg under villkorsgränserna. De högsta halterna observeras norr och öster om verksamhetsområdet. Förutom stoftmängd görs analyser på ett antal grundämnen varav årsmedelvärdet av koppar ligger högst. Vid mätpunkten lokaliserade söder om planområdet uppmättes en kopparhalt på 0,12% i stoftet i årsmedelsnitt. Damning från Aitikgruvan regleras av ett antal villkor i mark- och miljödomstolens deldom 2014-10-03 i mål M3093-12.

För hela gruvverksamheten sker utsläpp av svaveldioxid (SO₂) och kväveoxider (NO_x) som främst uppkommer från förbränning av diesel från truckar, eldningsolja och pellets. NO_x uppkommer även från användning av sprängämnen. Utsläpp av koldioxid (CO₂) uppkommer vid förbränning av diesel, eldningsolja och bensin samt i samband med sprängning. I en Boliden Aitik miljörapport från 2022 uppges mätningar av utsläpp, enligt Tabell 1. Siffrorna gäller för hela gruvverksamheten och inga mer specifika mätningar vid planområdet finns att tillgå.

Ämne	Mängd
SO ₂	0,36 ton
NO _x	23,2 ton
CO ₂	665 kton

Tabell 1. Utsläpp till luft år 2022.

Övervakning av nedfallande stoft ingår sedan lång tid tillbaka i verksamhetens egenkontrollprogram. I Aitik finns det omfattande resurser i form av personal, maskiner, vatten, salt och olika dammbindningsmedel för att bedriva både ett förebyggande arbete och att bekämpa en uppkommen damning från vägar. Insatser som genomförts under 2022 är exempelvis insåning av ytor på sandmagasinets nedströmsdelar som riskerar att torka upp när där inte sker någon spigottering samt test av stora vindstaket vid sandmagasinet i syfte att motverka turbulens och vindmobilisering av deponerad anrikningssand. En sambandscentral för damningsbekämpning håller även på att anläggas och ett system som ger avancerade prognoser, mätningar på strategiska platser och grafiska modeller över hur spridning av partiklar ser ut ska implementeras.

Halter av små inandningsbara partiklar (PM10 och PM2,5) i luften mäts i de närliggande byarna Sakajärvi, Laurajärvi och Liikavaara. Under år 2021 skedde inga överskridanden av årsmedelvärdena för PM10 eller PM2,5. Vid tre tillfällen skedde överskridanden av dygnsmedelvärdet för PM10 (två i Sakajärvi och ett i Laurajärvi). Dygnsmedelvärden får dock överskridas 35 gånger per år, så i praktiken har normerna vid samtliga mätstationer innehållits. Med tillkommande arealer för dammkroppar och infrastruktur enligt sökt tillstånd bedöms andelen damningsalstrande markyta öka. Inga mer specifika mätningar vid planområdet finns att tillgå.

Bedömningen är att planförslaget inte har någon negativ påverkan på möjligheten att nå miljö kvalitetsnormer för luft.

VATTEN

Planförslaget innebär en mycket begränsad påverkan på de fysikalisk-kemiska kvalitetsfaktorerna samt de prioriterade ämnen som styr kemisk status i aktuella vattenförekomster, och riskerar ej att försämra statusen med avseende på dessa. Genom föreslagna dagvattenanläggningar så sker en fördröjning av flödet ned till befintligt flöde från området, vilket innebär att flödesförhållandena i vattenförekomsterna, och därigenom de hydromorfologiska kvalitetsfaktorerna, ej påverkas. Detta sammantaget innebär att konsekvenserna av planförslaget bedöms bli liten negativ till ingen/obetydlig konsekvens.

Avseende grundvatten kan en lokal påverkan ske, framförallt tillfälligt i samband med anläggningsfasen. Med vidtagna skyddsåtgärder bedöms effekterna kunna begränsas.

Sammantaget bedöms konsekvenserna av planförslaget som små negativa.

HÄLSA OCH SÄKERHET

BERÄKNING AV OMGIVNINGSBULLER

För industri- och annat verksamhetsbuller, trafikbuller och byggplatsbuller finns olika riktvärden. Verksamheten i Aitik omfattas även av ett antal bullervillkor. En bullerutredning för hela Aitik gruvområde har genomförts 2022 i samband med ansökan om tillstånd för dammsäkerhetshöjande åtgärder (Brekke & Strand Akustik AB, 2022).

Bullerbidrag från befintlig bangård utgörs idag av transport från anrikningsverk till bangård med lastbil, arbetsmaskiner, utlastning, omlastning och lossning av kopparkoncentrat från truckar till tågtransport, buller från oljekylare samt rangering. Buller från verksamheten ska kontrolleras genom mätningar och beräkningar. Kontroll sker så snart det skett förändringar i verksamheten som kan medföra ökade bullernivåer, dock minst vart tredje år. Den senaste uppföljningen (2022) visar att bullervillkoret uppfylls.

I samband med anläggandet av ny bangård uppstår buller från avverkning, anläggningsarbeten och transporter. Anläggningsarbetena, som genomförs dagtid, beräknas pågå under cirka två år, men huvuddelen av transporterna kommer att ske inom ett år. Transporterna kan periodvis ge upphov till uppemot 20 lastbilsrörelser per timme längs Nattavaaravägen. Under drifttiden kommer de mest dominanta bullerkällorna i området precis som idag att bestå av industribuller från bangården och den intilliggande gruvan. Arbetet vid bangården kommer endast utföras dagtid.

Boliden kommer att föreslå tillfälliga villkor för verksamheten under anläggningsskedet, i enlighet med Naturvårdsverkets allmänna råd om buller från byggarbetsplatser (NFS 2004:15). Buller från driften av ny bangård kommer att medföra ökade bullernivåer för boende söder om planområdet. Ökade bullernivåer kommer att kontrolleras genom mätningar och beräkningar och skulle det uppstå svårigheter med att innehålla riktvärden kommer Boliden att vidta åtgärder i form av exempelvis bullerskydd eller förändringar i produktionen som medför lägre ljudemissioner.

OLYCKOR

Transport av kopparkoncentrat klassas som transport av farligt gods. De identifierade riskerna för den befintliga bangården är brand, spill och läckage, urspårning och olycka vid transport av farligt gods. Brand bedöms som osannolik då det materialupplag som kommer

att finnas inom bangården är av sådan karaktär att brandrisken är liten. Skulle brand uppstå kan det få allvarliga konsekvenser. Mindre spill kopplat till olje- och dieselläckage från arbetsfordon samt hantering av kemikalier bedöms kunna förekomma utan att större risk föreligger. Ett större läckage vid hantering, omlastning eller transport av kopparslig innebär risk för att farliga ämnen hamnar i mark och vatten. Att en urspårning av tåg sker inom planområdet bedöms vara osannolikt, men vid händelse av olycka skulle konsekvenserna vara allvarliga och i värsta fall leda till dödsfall.

Nya risker som identifierats vid ett genomförande av detaljplanen är dels kopplat till anläggandet av den nya bangården, dels till den nya lokaliseringen. Riskerna är ökad transport under anläggningsskedet och obehöriga på området. Byggtrafiken under anläggningsskedet bedöms ge byggtrafik upp till 20 lastbilar per timme på en sträcka av cirka 1,5 kilometer längs Nattavaaravägen. Den ökade trafiken förväntas pågå under under drygt ett år. Den ökade trafik leder till ökad risk för olyckor på Nattavaaravägen.

Planområdet är beläget långt ifrån tät bebyggelse och otillgängligt genom de barriärer som infrastruktur runt området utgör. Området är dessutom avgränsat med stängsel. Dock ligger området mer avskilt från gruvområdet än vad den befintliga bangården gör som ligger inne på det gruvområde där aktivitet pågår även nattetid. Risken för försök att ta sig in på bangårdsområdet nattetid kan därför tänkas högre med denna nya lokalisering.

Inom ramen för Bolidens verksamhetssystem sker ett kontinuerligt arbete med riskidentifiering och riskanalys samt framtagande och uppdatering av rutiner och checklistor för olika processer. Fysiska åtgärder genomförs liksom olika informations- och utbildningsinsatser. Bland utbildningsinsatserna kan nämnas en nätbaserad SSG-utbildning för entreprenörer och egen personal, checklistor och grundläggande HMS (hälsa, miljö och säkerhet) -utbildning för nya medarbetare samt en fördjupad HMS-utbildning för arbetsledare och skyddsombud.

Bolidens har ett avvikelshanteringssystem för inrapportering av arbetsmiljö-, yttre miljö- och energihändelser. I avvikelshanteringssystemet registreras även "risk/oordning" och förbättringsförslag. Syftet med systemet är att avvikelserna ska dokumenteras, utredas och åtgärdas. Helst ska åtgärderna vara av sådan karaktär att de ger en bestående effekt och därmed förebygger att liknade händelser inträffar i framtiden. Systemet ger även ett underlag för systematisk analys och prioritering av mer långsiktiga åtgärder.

Förslag till ytterligare hänsyn och åtgärder i syfte att minska risk för olycka är:

- Petroleumprodukter och andra kemiska produkter förvaras och hanteras på ett sätt som inte riskerar att förorena bäcken Koijuvaaranjoki som mynnar ut i vattendraget Leipojoki som omfattas av miljö kvalitetsnormer.
- Drivmedel och oljor som är miljöklassade ska användas i arbetsmaskiner och fordon samt tillgång till saneringsutrustning ska säkerställas.

Immissionspunkt	Lokalisering	Beräknad ekvivalent ljudnivå (LpA,eq), dagtid	
		Befintlig bangård	Nya bangården
Norr om planområdet (IP7)	Riitajänkkä	25	20
Söder om planområdet (IP8)	Yli-Koijuvaara	9	20

Figur 14: Bullervärden under driftskede.

KLIMAT

Vid anläggandet av bangården används arbetsmaskiner samt transport som genererar utsläpp av CO₂ och således sker en negativ klimatpåverkan. Planområdet idag är till stor del oexploaterat och består av skogs- och myrmark som lagrar CO₂. Vid ett genomförande av detaljplanen blir marken helt eller delvis hårdgjord och kapaciteten att lagra CO₂ försvinner.

Ett genomförande av detaljplanen ger en ny bangård med fortsatt möjlighet till transport på järnväg vilket är ett mer miljövänligt alternativ i jämförelse med att transporter skulle ske med lastbil. Klimatpåverkan från den nya bangården i drift bedöms motsvara klimatpåverkan från den befintliga bangården. Boliden har sedan 2018 påbörjat övergången till transporter med elfordon, primärt i form av el-trolleys på speciella el-trolleybanor samt el-gruvtruckar. Ett fortsatt successivt utbyte av arbetsmaskiner och småbilar planeras och Boliden bedömer att Aitik's kraftigt kommer minska sina CO₂-utsläpp fram till år 2030.

I syfte att minska klimatpåverkan bör massbalans eftersträvas vid anläggningskedet. Gråberg från deponier på gruvområdet kan används för att bygga upp terrängen till samma höjd som den befintliga järnvägen vid anslutningspunkten.

SOCIALA

De sociala konsekvenserna är små till följd av närheten till befintlig gruvverksamhet. Planområdet kan inte antas vara en plats som i någon större utsträckning används för spontan vistelse eller rekreation då området ligger i nära anslutning till befintligt industriområde samt avgränsas av Malmbanan och Nattavaaravägen.

Gällivares utveckling bygger till stor del på gruvindustrin som är fortsatt mycket viktig för kommunens sysselsättning. Fyndigheterna har spelat en viktig roll för den ekonomiska och sociala utvecklingen i kommunen. En fjärdedel av kommunens sysselsatta arbetar inom gruvindustrin. Den expanderande gruvindustrin är beroende av underleverantörer inom bland annat transporter, verkstad, bygg- och anläggning samt tekniska konsulter. Flera företag i kommunen är kopplade till denna sektor. En expansion av gruvindustrin genom detaljplanen ger således positiva konsekvenser (Gällivare kommun, 2014).

RIKSINTRESSE

RENNÄRING

Planförslaget innebär att ytterligare ca 41 ha mark tas i anspråk av verksamheten i Aitik. Anläggandet av ny bangård ger också upphov till ökat buller under anläggnings- och drifttiden som kan påverka möjligheten att bedriva rennärning i närområdet negativt.

Planförslaget innebär samtidigt att befintligt renstängsel rivs längs en 500 meter lång sträcka. Befintlig driftplats ersätts även av en transportväg. Sammantaget bedöms detta minska barriäreffekterna i området och förbättrar möjligheterna till fri strövning, vilket är positivt för rennärningen. En reservation finns dock för eventuell risk för påkörning av ren som kan uppstå i anslutning till transportvägen. Denna är beroende av trafikvolym och hastighetsbegränsningar längs transportvägen. Till detta kan också planförslaget innebära nya möjligheter för renarna att ta sig in på järnvägsspår.

Konsekvenserna för rennärningen bedöms, trots ianspråktagande av ny mark och ökade störningar, sammantaget som positiva med hänsyn till de minskade barriäreffekter som fås av att möjligheterna till fri strövning förbättras.

I samverkan med verksamhetsutövaren bör den nya passagen efter en tid utvärderas där kompletteringar och justeringar ses över. Med detta menas exempelvis flytt av stängsel och arbetshagar som kan underlätta vid större flyttarbeten över transportvägen och förbi området. Till detta bör även olika typer av åtgärder övervägas som kan varna trafiken längs med transportvägen om renar kommer upp på vägen. Liknande åtgärder med grindsystem som installeras i gränssnittet mellan transportväg och renstängsel övervägas vid andra utsatta punkter av bangårdsområdet. Det kan även vara nödvändigt att upprätta rutiner för att hantera renar som tagit sig upp på vägen med risk för påkörningar.

FYNDIGHETER AV ÄMNEN OCH MATERIAL

Planförslaget medför positiva konsekvenser för riksintresset då bangården behövs för att gruvverksamheten fortsatt ska kunna fortlöpa på ett effektivt sätt.

TRAFIK OCH KOMMUNIKATION

Malmbanan och driftplatsen mellan malmbanan och Aitikgruvan utgör riksintresse för kommunikationer enligt 3 kap. 8 § miljöbalken. Den nya bangården anläggs vid driftplatsen som kommer nyttjas i större utsträckning.

Boliden har fört dialog med Trafikverket och avtal avses upprättas.

NATURA 2000

Den nya bangården hamnar i nära anslutning till bäcken Koijuvaaranjoki som är ett litet biflöde till Leipojoki och därmed ingår i Natura 2000-området Torne och Kalix älvsystem. Inga utsläpp av till exempel dagvatten kommer att ske direkt till bäcken och det dagvatten som samlas upp inom bangården kommer att fördröjas och renas innan utsläpp till recipient. Befintlig kulvertering för järnvägen kan behöva förlängas vid anläggandet av anslutningsvägen. Det permanenta intrång som detta utgör och den tillfälliga påverkan som uppstår under byggtiden bedöms vara begränsad. Ingen påverkan bedöms uppstå på Natura 2000-området Torne och Kalix älvsystem. Ingen påtaglig skada på riksintresset bedöms uppstå.

HUSHÅLLNINGSBESTÄMMELSER ENLIGT 3 KAP. MILJÖBALKEN

OEXPLOATERADE OMRÅDEN

Konsekvensen är att ett tidigare oexploaterat område tas i anspråk i enlighet med vad detaljplanen medger.

TRAFIK

Trafikmängden till och från planområdet kommer att öka till följd av lossning och lastning. Fler trafikantgrupper kommer att vistas inom området vilket kan medföra ökade säkerhetsrisker.

KULTURMILJÖ

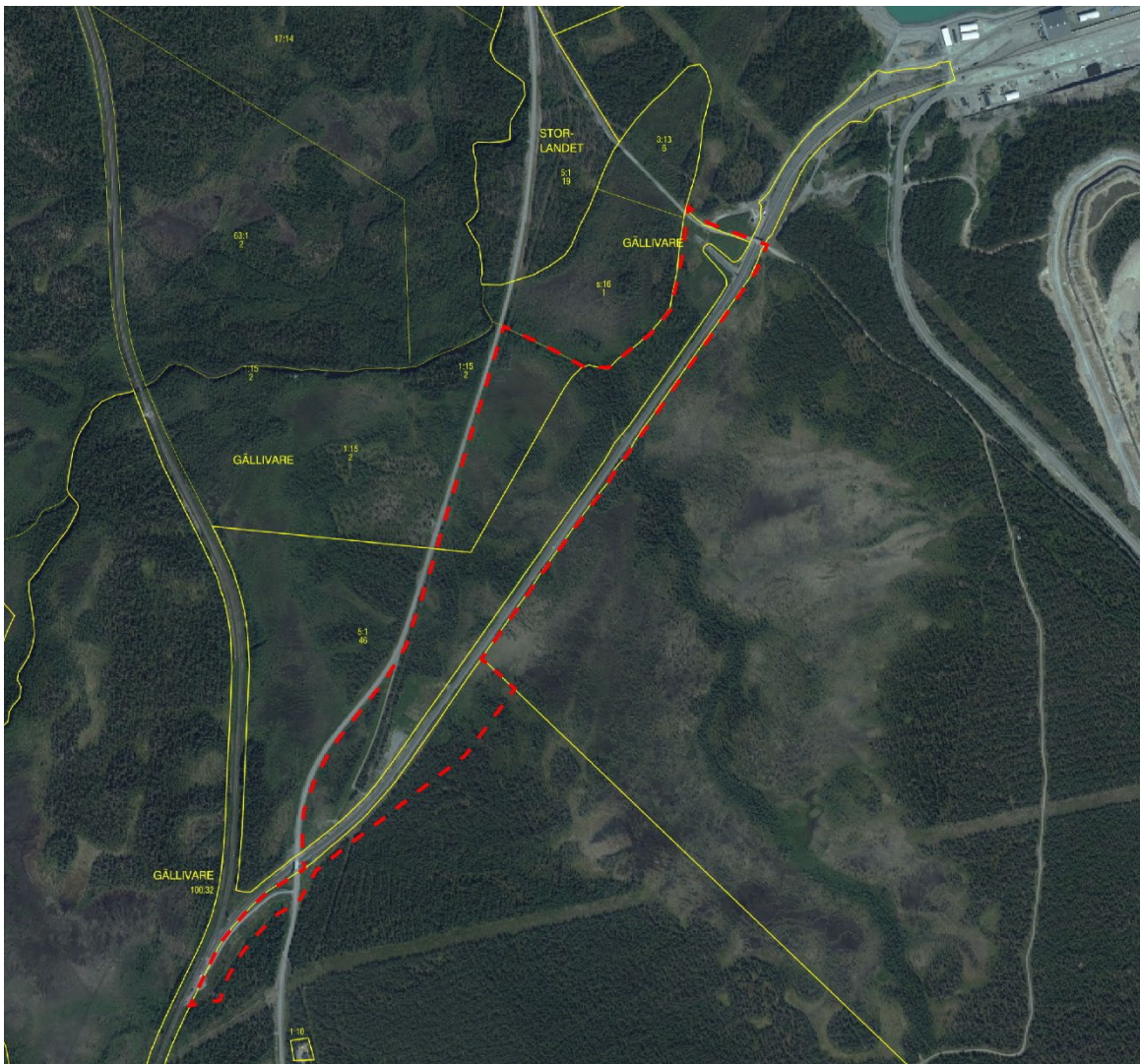
Two lämningar i sydvästra delen av planområdet kan komma att påverkas. I den mån det är möjligt kommer Boliden att undvika att påverka fornlämningar och övriga kulturhistoriska lämningar. För de fall där det inte är möjligt, exempelvis om fornlämningar skulle påträffas mitt på området för bangård, så avser Boliden att söka om tillstånd enligt Kulturmiljölagen hos länsstyrelsen. Övriga kulturhistoriska lämningar omfattas inte av Kulturmiljölagen. Konsekvenserna av planförslaget bedöms preliminärt bli liten negativ konsekvens.

GENOMFÖRANDEFRÅGOR

FASTIGHETSÄTTSLIGA FRÅGOR FÖRÄNDRAD FASTIGHETSINDELNING

Det åligger exploitören att ansöka om och bekosta fastighetsbildning vid ett genomförande av detaljplanen. De fastigheter som ingår i planområdet är:

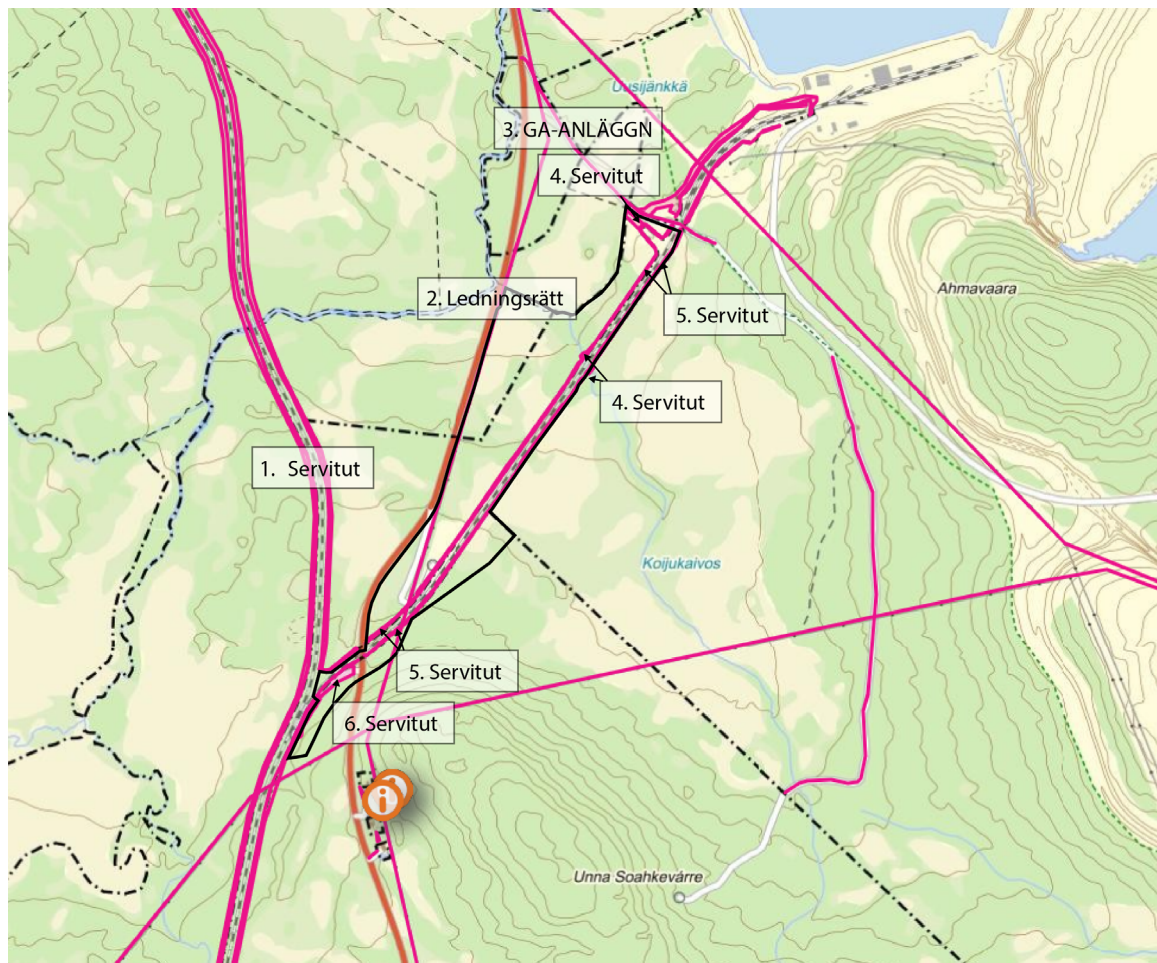
- del av Storlandet 5:1
- del av Gällivare 1:15
- del av Gällivare 100:32



Figur 15: Karta över befintliga fastigheter inom planområdet. Grundkarta: Metria 2023-04-03.

RÄTTIGHETER

Skanova har teleledningar i sydvästra delen av planområdet, Sv. 2523-2018/39.1 (se 1. I bild nedan). Vattenfall har luftledningar inom området, Lr. 25-F1996-157.1 (se 2. Bild nedan).



- | | |
|---|-------------------------|
| 1. Servitut 2523-2018/39.1 | 4. Servitut 2523-11/7.5 |
| 2. Ledningsrätt 25-F1996-157.1 | 5. Servitut 2523-11/7.6 |
| 3. Gemensamhetsanläggning 2523>SAKAJÄRVI>GA:2 | 6. Servitut 2523-11/7.4 |

Figur 16: Karta över befintliga rättigheter inom planområdet. Grundkarta: Metria 2023-07-17.

TEKNISKA FRÅGOR

TEKNISKA ÅTGÄRDER

Exploatör ansvarar för utbyggnad av tekniska åtgärder, exempelvis dagvattenanläggningar, som krävs för att säkerställa markens lämplighet vid ett genomförande av detaljplanen.

UTBYGGNAD VATTEN OCH AVLOPP

Planområdet ligger utanför kommunens verksamhetsområde för vatten- och avlopp. Det åligger exploatören att anlägga erforderlig vatten- och avloppsanläggning godkänd av tillsynsmyndigheten.

EKONOMISKA FRÅGOR

PLANEKONOMISK BEDÖMNING

Detaljplanen omfattar endast kvartersmark och ett genomförande av detaljplanen bekostas således av exploatören. Detaljplanen är en förutsättning för en fortsatt brytning av koppar i gruvan. Ett genomförande av detaljplanen ger positiva samhällsekonomiska konsekvenser.

PLANA VGIFT

Ett planavtal har tecknats mellan kommunen och exploatören. Exploatören bekostar planläggningen. Gällivare kommun avser inte ta ut någon planavgift.

ORGANISATORISKA FRÅGOR

TIDPLAN

Samråd: kvartal 3 2023

Granskning: kvartal 4 2023

Antagande: kvartal 1 2024.

PRÖVNING ENLIGT ANNAN LAGSTIFTNING

Prövning avseende upphävande av strandskydd enligt 7 kapitlet 18 § miljöbalken (1998:808).

Strandskyddet för Leipojoki kommer upphävas inom planområdet, enligt 7 kap. 18 c § MB. Det bedöms finnas särskilda skäl för att upphäva strandskyddet med hänsyn till punkterna 2, 4 och 5 i 7 kap. 18 c § MB; att området är väl avskilt från området närmast strandlinjen genom Nattavaaravägen på ett sätt som gör att det saknar betydelse för strandskyddets syften, ianspråktagandet behövs för utvidgandet av en pågående verksamhet och utvidgningen inte kan genomföras utanför området samt att anspråkstagande behövs för att tillgodose expansionen av Aitikgruvan vilket bedöms utgöra ett angeläget allmänt intresse.

PLANERINGSUNDERLAG

KOMMUNALA

DETALJPLAN

Gällivare kommun. 2007. *Detaljplan för Aitikgruvan. Sakajärvi 2:4, Leippijärvi 1:12 samt del av Leippijärvi 1:1, Liikavaara 1:2, Sakajärvi 2:1 samt Storlandet 5:1.*

GRUNDKARTA

Tyréns Sverige AB. 2023-07-05. *Grundkarta.*

SWECO AB. 2023-08-18. *Fastighetsutredning.* Koordinatsystem SWEREF 99 20 15, höjdsystem RH 2000.

ÖVERSIKTSPLAN

Gällivare kommun. 2014. *16 000 m2 Översiktsplan Gällivare kommun 2014.*

UNDERSÖKNING ENLIGT 6 KAP. 6 § MILJÖBALKEN (1998:808)

Gällivare kommun. 2023-04-05. *Undersökning Detaljplan för del av Storlandet 5:1 m.fl., ny bangård Aitik (KS/2023:393).*

Gällivare kommun 2023-04-05. *Avgränsning av miljökonsekvensbeskrivning Detaljplan för del av Storlandet 5:1 m.fl., ny bangård Aitik (KS/2023:393).*

MILJÖKONSEKVENSBESKRIVNING

Tyréns Sverige AB. 2023-08-30. *Miljökonsekvensbeskrivning detaljplan för del av Storlandet 5:1 m.fl. Ny bangård Aitik.*

En avgränsning av miljökonsekvensbeskrivning har tagits fram (KS/2023:393) 2023-04-05 och avgränsningssamråd har hållits med länsstyrelsen. Länsstyrelsen delar kommunens bedömning (ärendebeteckning 402-9175-2022, daterat 2022-08-29) samt föreslår avgränsning av miljökonsekvensbeskrivningen.

UTREDNINGAR

Vid framtagande av detaljplanen har följande utredningar använts som underlag. Bullerutredning, damningsrapport och miljörapport har dock tagits fram till processerna för miljötillstånd och bearbetningskoncession, och biläggs därför inte planhandlingarna.

GEOTEKNISK UTREDNING

Bilaga 1. SWECO AB. 2023-06-14. *Tekniskt PM Geoteknik, Dagvattenhantering, DPL Ahmavaara.*

NATURINVENTERING

Bilaga 2. Pelagia Nature & Environment AB. 2023-09-01. *Naturvärdesinventering.*

Bilaga 3. Pelagia Nature & Environment AB. 2023-01-31. *Artskyddsutredning Aitik.*

DAGVATTENUTREDNING

Bilaga 4. SWECO AB. 2023-06-22. *PM Dagvattenhantering, DPL Ahmavaara.*

BULLERUTREDNING

Bilaga 5. Brekke & Strand Akustik AB. 2022-11-21. *Dammsäkerhetshöjande åtgärder - Boliden Aitikgruvan. Bullerutredningar som underlag till MKB.*

ANNAT

DAMNING

Bilaga 6. Boliden Mineral AB. 2018. *Damningssituationen i Aitik idag och i framtiden.*

MILJÖRAPPORT

Bilaga 7. Boliden Mineral AB. 2022. *Miljörapport 2022, Boliden Aitik, Gruvor och anrikningsverk.*

MEDVERKANDE

TJÄNSTEPERSONER

I samband med planarbetet har kommunens tjänstepersoner från Samhällsbyggnads- och teknikförvaltningen, Gällivare kommun, medverkat.

Josefin Ekbäck, planarkitekt

Alexander Kult, t.f. förvaltningschef

KONSULTER

Planhandlingar har tagits fram av Tyréns Sverige AB.

Evelina Israelsson, uppdragsansvarig samt handläggande planarkitekt

Maria Falkö Palm, handläggande planarkitekt

Elin Elfving, samordnare miljökonsekvensbeskrivning

Maja Westerlind, handläggare miljökonsekvensbeskrivning

Samhällsbyggnads- och teknikförvaltningen, 2023-08-30

Samhällsbyggnads- och teknikförvaltningen

POSTADRESS Gällivare kommun, 982 81 Gällivare

BESÖKSADRESS Tingshusgatan 8-10 TFN (vx) 0970-81 80 00

E-POST post@gallivare.se WEBBPLATS <https://gallivare.se/>